

NOWDROG

usługi projektowe - Janusz NOWAKOWSKI

18-400 ŁOMŻA
ul. Zdrojowa 31

tel (086) 2198477, 0602722321

e-mail: nowakowskijanusz@op.pl

STADYUM POWIATOWE
W PISZU
12-200 PISZ
WYDZIAŁ
Zagospodarowania i Inżynierii
i Budownictwa

PROJEKT WYKONAWCZY

modernizacji drogi powiatowej nr 40252
– ulic Pionierów i Długiej w Pisz

BRANŻA DROGOWA

Inwestor: Miasto Pisz

ul. Gizewiusza 5, 12-200 Pisz

Umowa: GKR.7041-16/6/04 z dnia 28.09.2004

Opracowanie:

mgr inż. E. Andrzej Karwowski

mgr inż. Edward Karwowski

upr. bud. w zakresie dróg

Nr Łom. 53/86 z dnia 86. 12. 20

Autor opracowania i sprawdzenie:

Mgr inż. Janusz Nowakowski

mgr inż. Janusz Nowakowski

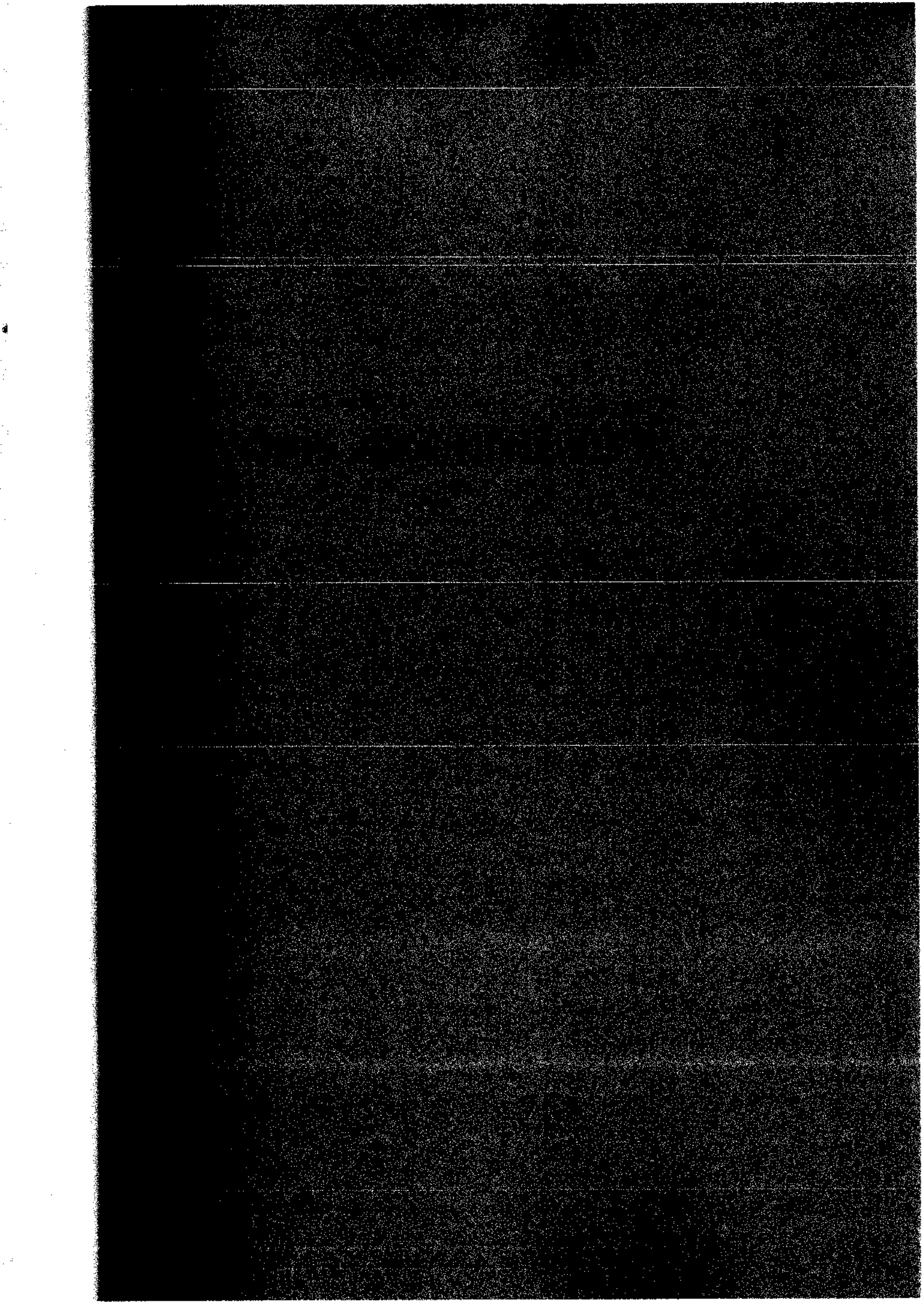
Opn. Projekt. Konstrukc.
Inżynier. w Zakresie Dróg
Nr. UAN 7342-113/92

EGZ. 5

Łomża, grudzień 2004r.

Spis zawartości opracowania:

1. Opis techniczny
2. Odpisy uzgodnień
3. Tabele:
 - Tabela robót ziemnych
 - Tabela wyrównań podbudowy kruszywem
 - Tabela poszerzeń podbudowy
 - Tabela plantowania skarp
4. Przedmiar robót
5. Część rysunkowa:
 - Projekt zagospodarowania – 4 arkusze – rys 1a, 1b, 1c, 1d i 1e
 - Profil podłużny – 2 arkusze – rys. 2a i 2b
 - Przekroje konstrukcyjne – rys. 3
 - Szczegóły konstrukcyjne – rys 4
 - Szczegół - przejście i zjazd – rys. 5
 - Przekroje poprzeczne – 3 arkusze – rys 6a, 6b i 6c
 - Szczegół przykrycia kanalizacji telefonicznej – rys. 7



OPIS TECHNICZNY

1. Zakres opracowania

Opracowanie zawiera projekt przebudowy ulic Długiej i Pionierów w Pisz, stanowiących drogę powiatową Nr 40252 – branża drogowa.

2. Podstawy opracowania

- Umowa z inwestorem – Miastem Pisz
- mapa terenu objętego opracowaniem w skali 1:500
- decyzja Nr 45/04 z dnia 30.11.2004r o ustaleniu lokalizacji inwestycji celu publicznego,
- Rozporządzenie Ministra Transportu i Gospodarki Morskiej z dnia 2 marca 1999r w sprawie warunków technicznych, jakim powinny odpowiadać drogi publiczne i ich usytuowanie,
- ROZPORZĄDZENIE MINISTRA INFRASTRUKTURY z dnia 3 lipca 2003 r. w sprawie szczegółowych warunków technicznych dla znaków i sygnałów drogowych oraz urządzeń bezpieczeństwa ruchu drogowego i warunków ich umieszczania na drogach (Dz. U. z dnia 23 grudnia 2003 r.)
- Dokumentacja uproszczona geotechnicznego rozpoznania podłoża gruntowego dla potrzeb projektu budowlanego ul. Pionierów i Długiej w Pisz z 12 grudnia 2004r, opracowana przez „AV” Zakład robót Wiertniczych Inżynieryjnych i Budowlanych, Łomża, ul. Fabryczna 9,
- wizja lokalna w terenie,
- ustalenia z inwestorem i Zarządem Dróg Powiatowych w Pisz
- uzgodnienia branżowe
- Inwentaryzacja zieleni..

3. Opis stanu istniejącego

W stanie obecnym ulica Pionierów, na odcinku ok. 400m od ul. Targowej jest ulicą jednokierunkową. Istniejący wiadukt nie pozwala na prowadzenie ruchu dwukierunkowego. Ze względu na wysokość skrajni wiaduktu istnieje ograniczenie wysokości pojazdów dopuszczonych do ruchu na tym odcinku. Szerokość jezdni na tym odcinku wynosi ok. 6,0 m. Istnieją chodniki po prawej stronie ulicy w bardzo złym stanie technicznym. Szerokość pasa drogowego wynosi 12,8 – 13,5 m. Nawierzchnia jezdni z masy asfaltowej na podbudowie tłuczniowej.

Na odcinku od wiaduktu do ul. Mazurskiej ul. Pionierów jest dwukierunkowa, mimo, że jezdnia nie spełnia warunku minimalnej szerokości dla tej klasy drogi. Szerokość jezdni wynosi od 3,8 do 4,8 m. Pobocza gruntowe i trawiaste. Chodników nie ma. Nawierzchnia jezdni z masy smołowej na podbudowie z tłucznia kamiennego. Szerokość pasa drogowego 10,3 – 16,5m.

Ulica Długa na całej długości jest drogą dwukierunkową. Jezdnia ma szerokość 4,0 – 4,8 m. Pobocza gruntowe. Chodników nie ma. Szerokość pasa drogowego 16,0 – 24,7m.

Ul. Pionierów łączy się z ulicą Wojska Polskiego, poprzez istniejące małe rondo. Ul. Wojska Polskiego jest drogą krajową. Zakres niniejszego opracowania nie ingeruje w jakikolwiek sposób w w/w skrzyżowanie.

Istniejące spadki podłużne nawierzchni wynoszą od 0 do 0,8%.

W pasie drogowym znajduje się 144 szt. drzew, z których, z uwagi na kolizję z projektowanymi elementami drogi 132 przeznacza się do usunięcia. Projekt gospodarki zielenią stanowi odrębne opracowanie.

4. Warunki gruntowo wodne

Podłoże terenu objętego projektem jest zbudowane z średniozagęszczonych i luźnych piasków drobnych, średnich i pylastych, akumulacji wodnej, przykrytych warstwą nasypów antropogenicznych i gleby o łącznej miąższości do 1,3m.

Swobodne zwierciadło wody gruntowej stwierdzono na poziomie 1,2 do 2,6 m poniżej poziomu terenu.

Dla potrzeb projektowania nawierzchni przyjęto, że w podłożu zalegają grunty G1 i G2.

Grunty wymagają dogęszczenia ciężkim walcem wibracyjnym do wskaźnika zagęszczenia określonego normą BN-72/9832-01 (Budowle drogowe i kolejowe, roboty ziemne) po wykonaniu koryta pod nawierzchnią, ale przed wykonaniem warstwy odsączającej.

5. Przyjęte rozwiązania projektowe

5.1. Sytuacja

Na odcinku od początku trasy do ul. Targowej (hm 0+91) projektuje się jezdnię dwukierunkową, o szerokości 6m. Ścieżki rowerowe o szer. 1,5m, po obu stronach ulicy,

między jezdnią a chodnikiem. Chodniki o szerokości 2,0 m (lewy) i 2,5m (prawy). Od trony placu targowego ustawić krawężnik jak przy jezdni.

Na odcinku od ul. Targowej (hm 0+91) do wiaduktu kolejowego (hm 2+10) projektuje się drogę jednokierunkową o szerokości 5,5 m – 6,00 m. Zwężenie następuje na odcinku od hm 1+54,50 do hm 1+84,50). Ścieżka rowerowa szerokości 1,5 m, wydzielona w jezdni. Chodniki obustronne szer. 2,5m, oddzielone od jezdni pasem zieleni. Przy jezdni opaski szerokości 0,20 m.

Na odcinku od hm 2+10 do 2+43 (przejście pod istniejącym wiaduktem) projektuje się wykonanie remontu nawierzchni jezdni (przy minimalnej jej szerokości 4,0 m i wykonanie chodnika o szerokości zmiennej, min 1,00m. **Chodnik musi być oddzielony od jezdni krawężnikiem o wysokości 17 cm.**

Na odcinku od hm 2+43 do hm 5+10 projektuje się drogę jednokierunkową o szerokości 5,5 m. Po prawej stronie drogi, za krawężnikiem - ścieżka rowerowa szerokości 2,0 m. Po lewej stronie drogi, przy krawężniku – chodnik o szer. 2,5m, lokalnie zwężony do 2,10 m – w hm 4+50.

Na odcinku od hm 5+10 do ul. Mazurskiej (hm 8+38,68) projektuje się drogę jednokierunkową o szerokości 5,5 m. Po prawej stronie drogi, za krawężnikiem - ścieżka rowerowa szerokości 2,0 m. Po lewej stronie drogi, chodnik o szer. 2,5m, oddzielony od jezdni pasem zieleni. Przy lewej krawędzi jezdni opaska szerokości 0,20 m.

Ul. Długa na odcinku od ul. Mazurskiej (hm 8+38,68) do ul. Ul. Łąkowej (hm14+75,45) projektuje się drogę dwukierunkową o szerokości 7,0 m. Po obu stronach drogi ciągi pieszo rowerowe o szerokości 3,0 m – podzielone kolorem nawierzchni na część dla pieszych (1,5 m, od strony granic pasa drogowego) i część dla rowerzystów (1,5 m, od strony jezdni). Ciągi pieszo rowerowe oddzielone od jezdni pasami zieleni. Przy jezdni opaski szerokości 0,20 m.

Ul. Długa na odcinku od ul. Łąkowe (hm 14+75,45) do ul. Trzcinowej (hm 15+79,40) projektuje się drogę dwukierunkową o szerokości 7,0 m. Po obu stronach drogi ciągi pieszo rowerowe o szerokości 3,5m i 4,0m – podzielone kolorem nawierzchni na część dla pieszych (2,0m po stronie lewej i 2,5m po str. prawej, od strony granic pasa drogowego) i część dla rowerzystów (1,5 m, od strony jezdni). Ciągi pieszo rowerowe oddzielone od jezdni pasami zieleni. Przy jezdni opaski szerokości 0,20 m.

Ul. Długa na odcinku od ul. Trzcinowej (hm 15+79,40) do granicy miasta (hm 21+90,23) projektuje się drogę dwukierunkową o szerokości 7,0 m. Po obu stronach drogi ciągi pieszo rowerowe o szerokości 4,0 m – podzielone kolorem nawierzchni na część dla pieszych (2,5 m, od strony granic pasa drogowego) i część dla rowerzystów (1,5 m, od

strony jezdni). Ciagi pieszo rowerowe oddzielone od jezdni pasami zieleni. Przy jezdni opaski szerokości 0,20 m.

Chodniki muszą być wykonane z kostki o kolorze wyraźnie różniącym się od nawierzchni ścieżek rowerowych. Na chodnikach proponuje się zastosowanie kostki koloru czerwonego a na ścieżkach rowerowych – szarego. Inwestor może zmienić kolory nawierzchni według własnej woli, z zachowaniem zasady zachowania wyraźnej różnicy kolorów.

Przy realizacji nawierzchni chodników i ścieżek rowerowych należy zwrócić uwagę na zastosowanie właściwych kolorów na ich połączeniach z przejściami i przejazdami. W miejscach przecięcia ciągów pieszych z rowerowymi należy zastosować kolor nawierzchni jak dla ścieżki rowerowej.

Przy skrzyżowaniach przejazdu rowerowe są zlokalizowane od strony skrzyżowania.

W rejonie wiaduktu, gdzie projektuje się tylko remont nawierzchni jezdni, krawędzie jezdni na załamaniach wyokrąglono łukami o promieniach od 12,0 do 20,0 m – krawędzie wewnętrzne i łukami o promieniach od 20 do 30 m – krawędzie zewnętrzne jezdni. Załamania osi jezdni o małych kątach zwrotu pozostawiono bez zastosowania łuków poziomych. Pozostałe załamania osi jezdni wyokrąglono łukami o promieniach od 50,0 do 100,0 m. Ze względu na potrzebę uspokojenia ruchu na terenie osiedla mieszkaniowego nie stosuje się przechyłek jezdni na łukach.

Na skrzyżowaniach zastosowano wyokrąglenia krawężnika łukami o promieniach od 7,0 do 20,0 m. Szczegóły na planie sytuacyjnym.

5.2. Profil podłużny

Projektowana droga przebiega w terenie płaskim. Projektowane spadki niwelety wynoszą od 0,30% do 1,0%. Ze względu na małe załamania niwelety nie projektuje się łuków pionowych. Dodatkowo ułatwi to wykonanie nawierzchni tak, aby nie tworzyły się na niej zatory wody. Jednakże przy wykonywaniu nawierzchni należy zwrócić uwagę na dokładność wykonania wysokościowego, szczególnie przy krawężnikach. Projektowane spadki są minimalnymi spadkami normatywnymi.

Na planach sytuacyjnych pokazano rzędne w punktach załamania niwelety, na skrzyżowaniach. Pokazano też kierunki spadków nawierzchni.

5.3. Przekrój poprzeczny

- odcinek od początku trasy do ul Targowej (hm 0+91) - jezdnię o szerokości 6m. Ścieżki rowerowe o szer. 1,5m, po obu stronach ulicy, między jezdnią a chodnikiem. Chodniki o szerokości 2,0 m (lewy) i 2,5m (prawy). Od trony placu targowego ustawić krawężnik jak przy jezdni. Jezdnia o przekroju daszkowym. Spadki poprzeczne jezdni, chodników i ścieżek rowerowych – 2% w kierunku krawężnika.
- odcinek od ul. Targowej (hm 0+91) do wiaduktu kolejowego (hm 2+10) - jezdnia o szerokości 5,5 m – 6,00 m. Zwężenie następuje na odcinku od hm 1+54,50 do hm 1+84,50). Ścieżka rowerowa szerokości 1,5 m, wydzielona w jezdni. Chodniki obustronne szer. 2,5m, oddzielone od jezdni pasem zieleni. Przy jezdni opaski szerokości 0,20 m. Jezdnia o przekroju daszkowym. Spadki poprzeczne jezdni, chodników i ścieżek rowerowych – 2% w kierunku krawężnika.
- odcinek od hm 2+10 do 2+43 (przejście pod istniejącym wiaduktem) - jezdnia o minimalnej szerokości 4,0 m, chodnik o szerokości zmiennej, min 1,00m. **Chodnik musi być oddzielony od jezdni krawężnikiem o wysokości 17 cm.** Jezdnia o przekroju daszkowym. Spadki poprzeczne jezdni i chodnika – 2% w kierunku krawężnika.
- odcinek od hm 2+43 do hm 5+10 - jezdnia o szerokości 5,5 m. Po prawej stronie drogi, za krawężnikiem - ścieżka rowerowa szerokości 2,0 m. Po lewej stronie drogi, przy krawężniku – chodnik o szer. 2,5m, lokalnie zwężony do 2,10 m – w hm 4+50. Jezdnia o przekroju daszkowym. Spadki poprzeczne jezdni, chodnika i ścieżki rowerowej – 2% w kierunku krawężnika.
- odcinek od hm 5+10 do ul. Mazurskiej (hm 8+38,68) - jezdnia o szerokości 5,5 m. Po prawej stronie drogi, za krawężnikiem - ścieżka rowerowa szerokości 2,0 m. Po lewej stronie drogi, chodnik o szer. 2,5m, oddzielony od jezdni pasem zieleni. Przy lewej krawędzi jezdni opaska szerokości 0,20 m. Jezdnia o przekroju daszkowym. Spadki poprzeczne jezdni, chodnika, opaski i ścieżki rowerowej – 2% w kierunku krawężnika.
- odcinek od ul. Mazurskiej (hm 8+38,68) do ul. Ul. Łąkowej (hm14+75,45) - jezdnia o szerokości 7,0 m. Po obu stronach drogi ciągi pieszo rowerowe o szerokości 3,0 m – podzielone kolorem nawierzchni na część dla pieszych (1,5 m, od strony granic pasa drogowego) i część dla rowerzystów (1,5 m, od strony jezdni). Ciągi pieszo rowerowe oddzielone od jezdni pasami zieleni. Przy jezdni opaski szerokości 0,20 m. Jezdnia o przekroju daszkowym. Spadki poprzeczne jezdni, chodników, opasek i ścieżek rowerowych – 2% w kierunku krawężnika.

odcinek od ul. Łąkowe (hm 14+75,45) do ul. Trzcinowej (hm 15+79,40) - jezdnia o szerokości 7,0 m. Po obu stronach drogi ciągi pieszo rowerowe o szerokości 3,5 m i 4,0 m – podzielone kolorem nawierzchni na część dla pieszych (2,0 m po stronie lewej i 2,5 m po str. prawej, od strony granic pasa drogowego) i część dla rowerzystów (1,5 m, od strony jezdni). Ciągi pieszo rowerowe oddzielone od jezdni pasami zieleni. Przy jezdni opaski szerokości 0,20 m. Jezdnia o przekroju daszkowym. Spadki poprzeczne jezdni, chodników, opasek i ścieżek rowerowych – 2% w kierunku krawężnika.

odcinek od ul. Trzcinowej (hm 15+79,40) do granicy miasta (hm 21+90,23) projektuje się drogę dwukierunkową o szerokości 7,0 m. Po obu stronach drogi ciągi pieszo rowerowe o szerokości 4,0 m – podzielone kolorem nawierzchni na część dla pieszych (2,5 m, od strony granic pasa drogowego) i część dla rowerzystów (1,5 m, od strony jezdni). Ciągi pieszo rowerowe oddzielone od jezdni pasami zieleni. Przy jezdni opaski szerokości 0,20 m. Jezdnia o przekroju daszkowym. Spadki poprzeczne jezdni, chodników, opasek i ścieżek rowerowych – 2% w kierunku krawężnika.

5.4. Konstrukcja nawierzchni

Konstrukcję nawierzchni, zgodnie z ustaleniami z inwestorem i zarządcą drogi projektuje się na obciążenie ruchem KR3.

Podbudowę istniejącej drogi stanowi warstwa tłucznia o uziarnieniu do ok. 63 mm i o grubości do 20 - 24 cm. Przyjęto, że warstwa ta będzie stanowić dolną warstwę podbudowy o minimalnej grubości 20 cm.

Ze względu na konieczność spełnienia warunku mrozoodporności nawierzchni na całej długości drogi projektuje się warstwę odsączającą.

Konstrukcja nawierzchni jezdni na poszerzeniach:

- warstwa ścieralna z betonu asfaltowego – 5 cm
- podbudowa zasadnicza z betonu asfaltowego – 13 cm
- podbudowa pomocnicza podbudowa pomocnicza na poszerzeniach z mieszaniny kruszywa łamanego i naturalnego 50/50 %, stabilizowanego mechanicznie - 22 cm
- warstwa odsączająca z piasku średniego - 20 cm

Konstrukcja wzmocnienia nawierzchni jezdni na starej nawierzchni:

- warstwa ścieralna z betonu asfaltowego – 5 cm
- podbudowa zasadnicza z betonu asfaltowego – 13 cm
- wyrównanie istniejącej podbudowy mieszaniną kruszywa łamanego i naturalnego 50/50%, stabilizowanego mechanicznie ~~22 cm~~

Konstrukcja nawierzchni zjazdów:

- kostka betonowa typu POLBRUK gr. 8 cm,
- podsyпка piaskowa gr 5 cm,
- podbudowa z pospółki gr. 15 cm

Konstrukcja nawierzchni chodników i ścieżek rowerowych:

- kostka betonowa typu POLBRUK gr. 6 cm,
- podsyпка piaskowa gr 5 cm,

Krawężniki przy jezdni betonowe, wibroprasowane, jednowarstwowe, 20 x 30 cm, na ławie z betonu B10, z oporem.

Krawężniki na obramowaniu zjazdów - betonowe, wibroprasowane, jednowarstwowe, 15 x 30 cm, na ławie z betonu B10, bez oporu. Krawężnik wystający ponad nawierzchnię zjazdu na wys. 5 cm. Na styku z chodnikiem – krawężniki zatopione.

Szerokość zjazdów:

- zjazdy gospodarcze pojedyncze – 3,5 m
- zjazdy gospodarcze łączone (podwójne) 7,0 m
- zjazdy publiczne – 5,0 m

Lokalizację zjazdów ustalono w oparciu o własną inwentaryzację zjazdów istniejących. W przypadku działek niezagospodarowanych, lokalizację zjazdu podano orientacyjnie. Może być ona zmieniona w czasie budowy, za zgodą inspektora nadzoru, z zachowaniem zasady, że zjazdy nie mogą być lokalizowane w obrębie skrzyżowań, przejść dla pieszych i przejazdów rowerowych. Na tej samej zasadzie może być zmieniana lokalizacja pozostałych zjazdów oraz ustalana lokalizacja zjazdów dodatkowych, jeśli potrzeba ich wykonania wyniknie w czasie budowy ulicy.

Obrzeża betonowe 20 x 6 cm, betonowe, wibroprasowane, jednowarstwowe, na podsypce cementowo-piaskowej.

Opaski przy jezdni, w miejscach, gdzie chodniki są oddzielone od jezdni pasami zieleni – z kostki POBRUK, z obrzeżem trawnikowym 20 x 6 cm. Szerokość opaski – 20 cm.

Na przejściach dla pieszych i przejazdach rowerowych krawężnik należy obniżyć na wysokość 2 cm powyżej poziomu jezdni. Spadek nawierzchni chodnika i ścieżki rowerowej nie może przekroczyć 6%.

Dla zapewnienia dobrego odpływu wód opadowych z chodników, obrzeża chodnikowe należy ustawić z zachowaniem następujących zasad:

- obrzeże od strony jezdni nie może wystawać ponad powierzchnię chodnika,
- obrzeże od strony ogrodzeń, tam, gdzie jest niezbędne, wystające 4 cm ponad powierzchnię chodnika.

Powierzchnia trawników powinna być obniżona o ok. 5 cm poniżej górnej krawędzi obrzeży i krawężników.

Na skrzyżowaniu ul. Pionierów z ul. Mazurską znajduje się kabel telekomunikacyjny w kanalizacji, który, zgodnie z ustaleniami z jego właścicielem (TPSA) musi być chroniony od wpływu obciążenia ruchem drogowym. Zaprojektowano jego przykrycie płytami MON szerokości 1,20 m, opartymi na krawężnikach drogowych (według rysunku szczegółowego). Prześwit między płytą a kablem (rurą) powinien wynosić min. 10 cm.

5.4. Odwodnienie drogi

Dla odwodnienia ulicy zaprojektowano przy pomocy kanalizacji deszczowej i wpustów ulicznych. Projekt odwodnienia stanowi odrębne opracowanie.

5.5. Organizacja ruchu

Organizację ruchu zaprojektowano przy przyjęciu następujących założeń:

ulica Pionierów na odcinku od skrzyżowania z ul. Wojska Polskiego do uliczki prowadzącej do miasteczka ruchu drogowego jest drogą dwukierunkową.

dalej, na odcinku do planowanego skrzyżowania z ul. Mazurską – droga jednokierunkowa z kierunkiem ruchu od ul. Mazurskiej do ul. Wojska Polskiego.

ul. Długa jest drogą dwukierunkową.

Na ul. Długiej ścieżki rowerowe projektuje się jako oddzielone od jezdni i połączone z chodnikami,

Na ul. Pionierów, od początku opracowania do uliczki prowadzącej do miasteczka ruchu drogowego ścieżki rowerowe po obu stronach drogi, poza krawężnikiem

i połączone z chodnikiem, na odcinku od w/w/ drogi do wiaduktu, ścieżka rowerowa jest wydzielona w jezdni a od wiaduktu do ul. Mazurskiej – ścieżka rowerowa będzie poza krawężnikiem, po prawej stronie drogi.

Projektowane oznakowanie pokazano na załączonym planie sytuacyjnym.

Ciągi piesze mają inny kolor nawierzchni niż ścieżki rowerowe.

Należy zastosować znaki następujących wielkościach:

- znaki nakazu, zakazu, ostrzegawcze i informacyjne, dotyczące jezdni – średnie
- znaki nakazu, dotyczące ścieżek rowerowych – małe
- tablice – średnie
- Wszystkie znaki muszą spełniać warunki Rozporządzenia Ministra Infrastruktury z dnia 3 lipca 2003 r. w sprawie szczegółowych warunków technicznych dla znaków i sygnałów drogowych oraz urządzeń bezpieczeństwa ruchu drogowego i warunków ich umieszczania na drogach (Dz. U. z dnia 23 grudnia 2003 r.)

Wszystkie znaki projektuje się jako nowe ze względu na to, że projektuje się modernizację drogi, a żaden ze znaków istniejących nie nadaje się do adaptacji ze względu na zmianę lokalizacji, zmianę zasad organizacji ruchu na ulicy lub dlatego, że nie spełnia warunków Rozporządzenia Ministra Infrastruktury z dnia 3 lipca 2003 r. W sprawie szczegółowych warunków technicznych dla znaków i sygnałów drogowych oraz urządzeń bezpieczeństwa ruchu drogowego i warunków ich umieszczania na drogach.

Szczegółowy projekt organizacji ruchu stanowi odrębne opracowanie.

6. Roboty ziemne

Ze względu na konieczność prowadzenia niwelety ulicy z wykorzystaniem istniejącej jezdni jako podbudowy i wzmocnienie nawierzchni, objętość wykopów znacznie przewyższa objętość nasypów.

W projekcie drogowym przyjęto wykorzystanie nadmiaru gruntu z wykopów pod kanalizację deszczową, przepompownię i separator, oraz gruntu z wykopu koryta na poszerzeniach jezdni.

Bilans robót ziemnych przedstawia się następująco:

- objętość nasypów - 7069 m³
- objętość nadmiaru gruntu z wykopów pod kd - 2879 m³
- objętość gruntu z wykopu koryta - 1712 m³
- brakująca objętość gruntu – 2478 m³

Brakujący grunt na nasypy należy dowieźć z ukopu. Przyjęto odległość transportu do 15 km – na podstawie informacji zarządcy drogi o lokalizacji kopalni kruszyw.

Kategoria gruntu w podłożu drogi i z ukopu – II.

Po wykonaniu koryta pod nawierzchnię należy dogęścić grunty ciężkim wałcem wibracyjnym, zwracając uwagę na płytko posadowione elementy uzbrojenia, tak aby ich nie uszkodzić. Grunt w dnie koryta do głębokości 0,5 m powinien osiągnąć wskaźnik $I_s=0,98$, a do głębokości 1,0 m - 0,96.

Przy wykonywaniu robót ziemnych należy zachować ostrożność ze względu na możliwość wystąpienia nie umieszczonych na mapie sytuacyjno wysokościowej elementów uzbrojenia.

mgr inż. Janusz Nawakowski

Upk. Projekt, Konstrukc.
Inżynier w Zakresie Dróg
Nr. UAN. 7342- 113/92

STAROSTWO POWIATOWE W PISZU
PÓŁ UZGADNIANIA DOKUMENTACJI PROJEKTOWEJ
12-200 PISZ; ul. Gizewiusza 5; tel. (0-pref.-87) 423 35 05 w.58

OPINIA NR 7442-5/2005 Ip 3

Podnienie: Projekt przebudowy ulicy z kanalizacją i oświetleniem

Kanalizacja obiektu: Pisz ul. Długa i Pionierów

Wzrostodawca: NOWDROG Usługi Projektowe
mgr inż. Janusz Nowakowski
18-400 ŁOMŻA
Zdrojowa 31

Data wpływu zlecenia do Zespołu: 2005-01-19

Nazwa jednostki projektowej: NOWDROG Usługi Projektowe
mgr inż. Janusz Nowakowski

Wzrost: Urząd Miejski w Pisz

12-200 PISZ
Gizewiusza 5

Na podstawie art. 28 ust.1 ustawy z dnia 17 maja 1989 r. – Prawo Geodezyjne i Kartograficzne (Dz. U. z 2000 r. Nr 100, poz. 1086 i Nr 120, poz.1268) na posiedzeniu w dniu 2005-01-21 uzgodniono / nie-uzgodniono* usytuowanie ww. projektowanych sieci uzbrojenia terenu.

* niepotrzebne skreślić

WAGI:

Stosownie do art. 27 ust. 2, pkt. 2 ustawy Prawo geodezyjne i kartograficzne Inwestor jest zobowiązany do zapewnienia wyznaczenia na terenie oraz inwentaryzacji powykonawczej obiektów budowlanych i urządzeń inżynierskich przez jednostki wykonawstwa geodezyjnego. Rozpoczęcie prac ziemnych Wykonawca winien zgłosić z 14 dniowym wyprzedzeniem we właściwym terenie Rejonie Energetycznym, Rejonie Telekomunikacji celem potwierdzenia aktualności uzgodnień dokonanych przez ZUDP w części dotyczącej lokalizacji urządzeń energetycznych i telekomunikacyjnych.

W celu uzyskania zgody na zajęcie pasa drogowego należy wystąpić do:

Generalnej Dyrekcji Dróg Krajowych i Autostrad Oddział w Olsztynie, Rejon w Elku, Szczycie i Giżycku- odnośnie dróg krajowych;

Zarządu Dróg Wojewódzkich w Olsztynie, Rejon Dróg w Olecku – odnośnie dróg wojewódzkich;

Zarządu Dróg Powiatowych w Pisz – odnośnie dróg powiatowych;

Właściwych terytorialnie Burmistrzów – odnośnie dróg gminnych.

W celu zachowania niezmiennego położenia punktów osnowy geodezyjnej - roboty ziemne w promieniu 1,5 m od punktu należy wykonać pod nadzorem przedstawiciela jednostki geodezyjnej obsługującej budowę. Fakt ten potwierdza geodeta wpisem do dziennika budowy. W przypadku zniszczenia punktów osnowy geodezyjnej inwestor ma obowiązek na własny koszt zlecić uprawnionej jednostce wykonawstwa geodezyjnego renowację tych punktów.

Zalecenia

Bez zastrzeżeń

Dołączniki :

Za zgodność z oryginałem
Andrzej Karwowski

Przewodniczący zespołu

Z op. STAFOSTY
PRZEWODNICZĄCY ZESPOŁU
INŻ. HANNA WRZĄSKA

ZPN-7331/II/45/04

DECYZJA NR 45/04

O USTALENIU LOKALIZACJI INWESTYCJI CELU PUBLICZNEGO

Na podstawie art. 50 ust. 1 i 4, art. 51 ust. 1 pkt 2 art. 53 ust. 4 pkt 2, 9 i 10 i art. 54 ustawy z dnia 27 marca 2003 r. o planowaniu i zagospodarowaniu przestrzennym /Dz. U. Nr 80, poz. 717 z późn. zm./, oraz art. 104 ustawy z dnia 14 czerwca 1960 r. – Kodeks postępowania administracyjnego /Dz. U. z 2000 r. Nr 98, poz. 1071 z późn. zm./ po rozpatrzeniu wniosku:

Gminy Pisz,

z upoważnienia której występuje:

Pan Janusz Nowakowski
ul. Zdrojowa 31
13 – 400 Łomża

w sprawie:

ustalenia lokalizacji inwestycji celu publicznego obejmującej teren położony w Pisz /ul. Pionierów i ul. Długa, na działkach o nr geodezyjnych 3, 16, 17, 36, 68, 160, 189, 200, 201, 210, 272, 315, 319, 326/6, 327/1, 327/2, 328/4, 328/10, 389, 1183, 1184, 1465, 1470, 1679/ dla inwestycji polegającej na przebudowie ul. Pionierów, ul. Długiej w Pisz, budowie kanalizacji deszczowej oraz przebudowie i rozbudowie sieci oświetleniowej

**USTALAM LOKALIZACJĘ
INWESTYCJI CELU PUBLICZNEGO**

1. Rodzaj inwestycji:

Przebudowa ul. Pionierów i ul. Długiej w Pisz, budowa kanalizacji deszczowej i przebudowa oraz rozbudowa sieci oświetleniowej.

1) Część drogowa:

- ul. Pionierów – odc. od skrzyżowania ul. Wojska Polskiego do urządnego zjazdu za ul. Targową – istniejąca - zachować dwukierunkowy przebieg ulicy. Chodniki po obu stronach ulicy, ścieżki rowerowe, jednokierunkowe, dwustronne.
- Na odcinku do km 0 + 150 m /od strony ronda/ - szerokość jezdni 6,00 m.
- Na odcinku od km 0 + 150 m do wiaduktu kolejowego – ulica jednokierunkowa z dwustronnym chodnikiem i ścieżkami rowerowymi.
- Przejście pod wiaduktem kolejowym – wydzielony chodnik jednostronny.
- ul. Pionierów od wiaduktu kolejowego do wysokości z ul. Mazurską – szerokość jezdni 5,5 m, chodnik jednostronny oraz ścieżka rowerowa przy nasypie kolejowym.

Za zgodność z oryginałem
Andrzej Karwowski

Za zgodność
z oryginałem

mgr inż. Janusz Nowakowski

- *ul. Długa – od wysokości ul. Mazurskiej do granic administracyjnych miasta – droga dwukierunkowa, jezdnia szer. – 7,00 m, chodniki po obu stronach ulicy, ścieżki rowerowe jednokierunkowe, dwustronne. Pasy zieleni pomiędzy jezdnią a chodnikiem i ścieżką.*
- Planuje się wycinkę drzew wzdłuż ul. Pionierów i ul. Długiej, które kolidują z planowaną inwestycją.

2) **Kanalizacja deszczowa:**

- Budowa sieci kanalizacji deszczowej z ul. Długiej i ul. Pionierów do wiaduktu kolejowego z odprowadzeniem wód do rzeki Pisy.
- Przepompownia z przelewem przy projektowanym w późniejszym etapie skrzyżowaniu ul. Mazurskiej i ul. Pionierów.
- Przepompownię sytuować w odległości min. 8,00 m od zewnętrznej krawędzi jezdni.
- Separator zlokalizować na końcu kanału deszczowego w okolicy zbiegu ul. Pionierów i Al. Turystów.
- Budowa odrębnej sieci kanalizacji deszczowej od strony ul. Wojska Polskiego do wiaduktu kolejowego z odprowadzeniem wód opadowych do rzeki Pisy przed wiaduktem kolejowym.
- Projektować wpusty uliczne od kanalizacji deszczowej jako krawężnikowe.
- Kanalizację deszczową projektować zgodnie z ustaleniami Zarządcy ul. Pionierów i ul. Długiej.

3) **Oświetlenie drogowe:**

- *Odcinek ul. Pionierów od ul. Wojska Polskiego do wysokości ul. Mazurskiej – przewiduje się pozostawić bez zmian.*
- *Odcinek ul. Pionierów od wysokości ul. Mazurskiej łącznie z ul. Długą – zasilanie kablowe, trójfazowe o napięciu znamionowym 230/400V, moc przyłączeniowa 15,0 kW, zabezpieczenie 25 A. Oświetlenie ulic za pomocą opraw z lampami sodowymi, umieszczonymi na słupach stalowych, ocynkowanych o wysokości 10,00 m.*
- Sieć oświetleniową projektować zgodnie z ustaleniami Zarządcy ul. Pionierów i ul. Długiej.

2. **Warunki i szczegółowe zasady zagospodarowania terenu oraz jego zabudowy wynikające z przepisów odrębnych, a w szczególności w zakresie:**

a/ **warunków i wymagań ochrony i kształtowania ładu przestrzennego:**

- W/w inwestycję należy wykonać na terenie określonym w załączniku graficznym do decyzji o ustaleniu lokalizacji inwestycji celu publicznego Nr 45/04. Granice terenu objętego wnioskiem określono na kopii mapy zasadniczej w skali 1:1000.

b/ **obsługi w zakresie infrastruktury technicznej i komunikacyjnej:**

- zaopatrzenie w energię elektryczną – *zgodnie z warunkami RE Gizycko*
- sposób odprowadzania lub oczyszczania ścieków – *nie dotyczy*
- zaopatrzenie w wodę – *nie dotyczy*
- Sposób unieszkodliwiania odpadów – *nie dotyczy.*

Za zgodność z oryginałem
Andrzej Karwowski

Za zgodność
z oryginałem

mgr inż. Janusz Nowakowski

- Zapotrzebowanie na gaz – *nie dotyczy*
- Inne potrzeby w zakresie infrastruktury technicznej – *istniejąca*
- Odprowadzenie wody deszczowej zgodnie z warunkami określonymi w ust. 1 pkt 2.

STAROSTWO POWIATOWE
w Pisz
Zagospodarowanie i kontrolowanie
i Budownictwa

c/ ochrony środowiska:

- Planowana inwestycja nie jest zaliczana do przedsięwzięć mogących znacząco oddziaływać na środowisko w rozumieniu przepisów Prawa Ochrony Środowiska oraz Rozporządzenia Rady Ministrów z dnia 24 września 2002 r. w sprawie określenia rodzaju przedsięwzięć mogących znacząco oddziaływać na środowisko oraz szczegółowych kryteriów związanych z kwalifikowaniem przedsięwzięć do sporządzenia raportu o oddziaływaniu na środowisko /Dz. U. Nr 179, poz. 1490/.
- Teren inwestycji nie jest położony na obszarach objętych formami ochrony, o których mowa w ustawie z dnia 16 kwietnia 2004 r. o ochronie przyrody /Dz. U. Nr 92, poz. 880/.

d/ dziedzictwa kulturowego i zabytków oraz dóbr kultury współczesnej:

- W rozpatrywanej sprawie nie mają zastosowania przepisy ustawy z dnia 23 lipca 2003 r. o ochronie zabytków i opiece nad zabytkami /Dz. U. Nr 162, poz. 1568 z późn. zm./, a teren planowanej inwestycji nie obejmuje obszaru występowania dóbr kultury współczesnej.

e/ wymagań dotyczących ochrony interesów osób trzecich:

- Decyzja nie rodzi praw do terenu oraz nie narusza prawa własności i uprawnień osób trzecich i winna być zrealizowana zgodnie z obowiązującymi przepisami prawa, a w szczególności na zasadach określonych w art. 5 ust. 1, pkt 9 ustawy z dnia 7 lipca 1994 r. Prawo budowlane /Dz. U. z 2003r, Nr 207, poz. 2016 z późn. zm./
- Przy zagospodarowaniu terenu należy spełnić wymagania dotyczące ochrony interesów prawnych osób trzecich w granicach określonych przez ustawy i zasady współżycia społecznego.

3. Uzgodnienia w zakresie:

1) infrastruktury technicznej i kształtowania ład przestrzennego:

- a) Projekt budowlany przebudowy ul. Pionierów i ul. Długiej w Pisz należy uzgodnić z Generalną Dyrekcją Dróg Krajowych i Autostrad Oddział w Olsztynie w zakresie włączenia do drogi krajowej Nr 58 /ciąg ul. Kościuszki i ul. Wojska Polskiego/ - pismo z dnia 25.10.2004, znak: GDDKiA O/OL-3B/4113/79/2004.
 - *Generalna Dyrekcja Dróg Krajowych i Autostrad Oddział w Olsztynie zaopiniowała bez uwag wstępny projekt decyzji o ustaleniu inwestycji celu publicznego dla w/w inwestycji – pismo z dnia 29.11.2004 r., znak: GDDKiA O/OL-3B/4113/79.1/2004.*
- b) Projekt przebudowy ul. Pionierów i ul. Długiej wykonać zgodnie z ustawą z dnia 21 marca 1985 r. o drogach publicznych /Dz. U. z 2004 r. Nr 204, poz. 2086/ oraz zgodnie z Rozporządzeniem Ministra Transportu i Gospodarki Morskiej z dnia 2 marca 1999 r. w sprawie warunków technicznych, jakim powinny odpowiadać drogi publiczne i ich usytuowanie /Dz. U. Nr 43, poz. 430/.
 - *Zarządca ul. Długiej i ul. Pionierów – Powiatowy Zarząd Dróg w Pisz, zaopiniował pozytywnie projekt decyzji o ustaleniu inwestycji celu publicznego dla w/w inwestycji – pismo z dnia 26.11.2004 r.,*

Za zgodność mgr inż. Janusz Nowak
z oryginałem

Za zgodność z oryginałem
Andrzej Karwowski

- Sieć oświetleniową i sieć kanalizacji deszczowej projektować zgodnie z ustaleniami Zarządcy ul. Pionierów i ul. Długiej.
 - Starosta Piski postanowił uzgodnić projekt decyzji o ustaleniu inwestycji celu publicznego dla w/w inwestycji- postanowienie z dnia 30 listopada 2004 r., znak: WZB-7359/291/04.
- c) Ul. Pionierów przylega do działki o nr geodezyjnym 324, będącej własnością Skarbu Państwa, w zarządzie PKP Polskich Linii Kolejowych S.A. Oddział Regionalny w Gdańsku Zakład Linii Kolejowych w Olsztynie, który poinformował o spełnieniu następujących warunków:
- Na etapie projektowania obiektów, budowli i urządzeń w sąsiedztwie linii kolejowych i obszarów kolejowych należy wystąpić do PKP Polskich Linii Kolejowych S.A. Oddział Regionalny w Gdańsku Zakład Linii Kolejowych w Olsztynie o wydanie szczegółowych warunków technicznych.
 - W przypadku budowy obiektów, budowli i urządzeń w sąsiedztwie linii kolejowych i obszaru kolejowego, wymagane jest opracowanie projektu budowlano – wykonawczego /wraz z projektem zagospodarowania działek i terenu/, który również należy uzgodnić z PKP PLK S.A. Zakładem Linii Kolejowych w Olsztynie.
- pismo z dnia 08.11.2004 r., znak: IZDK-1c-507-308/2004
- d) Projekt zagospodarowania terenu należy wykonać na kopii mapy zasadniczej do celów projektowych i uzgodnić z dysponentami sieci uzbrojenia terenu.

2) ochrony środowiska:

- a) Należy uzyskać pozwolenie wodnoprawne na odprowadzenie wód deszczowych do rzeki Pisy – pismo z dnia 02.11.2004 r. Regionalnego Zarządu Gospodarki Wodnej w Warszawie Inspektorat w Giżycku, znak: NI -5/0222/AS/34/04
- b) Sporządzić plan wyrębu drzew w pasie drogowym oraz uzyskać zezwolenia na wycinkę drzew, zgodnie z art.83 ust. 1 ustawy z dnia 16 kwietnia 2004 r. o ochronie przyrody /Dz. U. Nr 92, poz. 880/.

3) ochrony dóbr kultury:

- a) Dokumentację techniczną uzgodnić z Wojewódzkim Urzędem Ochrony Zabytków Delegatura w Elku.
- b) W wypadku odkrycia, podczas prowadzenia prac ziemnych, zabytków archeologicznych /ruchomych i nieruchomych/, inwestor zobowiązany jest wstrzymać prace i powiadomić o tym fakcie w/w Delegaturę.
 - Wojewódzki Urząd Ochrony Zabytków Delegatura w Elku opiniuje pozytywnie projekt decyzji o ustaleniu inwestycji celu publicznego dla w/w inwestycji – pismo z dnia 26.11.2004 r., znak: WUOZ Dek. 2038 IZN 5346/560/04.

4. Linie rozgraniczające teren inwestycji, wyznaczono na mapie w odpowiedniej skali 1:1000 z oznaczeniami graficznymi, stanowiącej załącznik graficzny do niniejszej decyzji, która otrzymuje inwestor oraz która znajduje się w aktach sprawy w Urzędzie Miejskim w Pisz.

5. Pozostałe warunki:

- 1) Opracowanie projektu zlecić jednostce uprawnionej,
- 2) Projektować zgodnie z obowiązującymi przepisami i normami,

Za zgodność z oryginałem
Andrzej Karwowski

Za zgodność z oryginałem

mgr inż. Janusz Nowakowski

- 3) Przed wystąpieniem o pozwolenie na budowę dokumentację techniczną należy uzgodnić z Zespołem Uzgadniania Dokumentacji Projektowej (Starostwo Powiatowe w Pisz),
 - 4) Dokumentację techniczną złożyć w Starostwie Powiatowym w Pisz, celem uzyskania pozwolenia na budowę.
6. Okres ważności decyzji: decyzja jest ważna do czasu uchwalenia planu miejscowego, którego ustalenia mogą być inne niż w wydanej decyzji.

Uzasadnienie

Pan Janusz Nowakowski, wystąpił z upoważnienia Gminy Pisz z wnioskiem o ustalenie lokalizacji inwestycji celu publicznego dla inwestycji polegającej na przebudowie ul. Pionierów i ul. Długiej w Pisz. Planowana inwestycja ma na celu przebudowę pasów drogowych w/w ulic, budowę kanalizacji deszczowej oraz wymianę oświetlenia.

O wszczęciu postępowania w sprawie wydania decyzji o ustaleniu lokalizacji inwestycji celu publicznego, strony zostały zawiadomione w drodze obwieszczenia z dnia 08.10.2004r., znak: ZPN- 7331/II/45/04.

Niniejsza decyzja wydana zostaje na podstawie art. 4 ust.2 pkt 1 ustawy z dnia 27 marca 2003 r. o planowaniu i zagospodarowaniu przestrzennym / Dz. U. Nr 80, poz. 717, z późn. zm/.

Mając na uwadze powyższe orzeczono jak w sentencji niniejszej decyzji.

Zgodnie z art. 63 ust. 2 i 4 ustawy o planowaniu i zagospodarowaniu przestrzennym niniejsza decyzja nie rodzi praw do terenu oraz nie narusza prawa własności i uprawnień osób trzecich. Wnioskodawcy, który nie uzyskał prawa do terenu, nie przysługuje roszczenie o zwrot nakładów poniesionych w związku z otrzymaną decyzją o ustaleniu lokalizacji inwestycji celu publicznego

Niniejsza decyzja jest ważna do czasu uchwalenia miejscowego planu zagospodarowania przestrzennego, którego ustalenia mogą być inne niż w wydanej decyzji.

Od niniejszej decyzji służy stronom prawo wniesienia odwołania do Samorządowego Kolegium Odwoławczego w Olsztynie za moim pośrednictwem w terminie 14 dni od daty jej otrzymania.

Otrzymują:

1. Gmina Pisz
Urząd Miejski w Pisz
Wydział GKR
ul. Gustawa Gizewiusza 5
12-200 Pisz
2. Pan Janusz Nowakowski
ul. Zdrojowa 31
18-400 Łomża
3. Starosta Piski
4. n/a

Do wiadomości:

Wg wykazu

Niniejszą decyzję przygotowała:

mgr inż. arch. Małgorzata Borak

Uprawnienia NrSUW-27/91

Członek Warmińsko-Mazurskiej Okręgowej Izby Architektów Nr WM-0047

E. Rogowska

Za zgodność z oryginałem
Andrzej Karwowski

Za zgodność
z oryginałem

mgr inż. Janusz Nowakowski

Upr. Projekt. Konstrukc.
Inżynier. w Zakresie Dróg
Nr. UAN. 7342-113/92

BIURO INŻYNIERSTWA DROGOWEGO
PISZ

12-200 PISZ
12-200 PISZ

STAROSTWO POWIATOWE
w PISZU

12-200 PISZ

WYDZIAŁ

Zagospodarowania i Inżynierii Drogi
i Transportu

Pisz, dnia 08.12.2004r.

GKR.7041-16.34/04

NOWDROG
Usługi Projektowe
ul. Zdrojowa 31
18-400 Łomża

W nawiązaniu do Państwa pisma o uzgodnienie projektu zagospodarowania ulic Pionierów i Długiej w Pisz uogadniamy ww. projekt, obejmujący wszystkie ustalenia koncepcyjne Inwestora.

Z poważaniem



Za zgodność z oryginałem
Andrzej Karwowski



Za zgodność
z oryginałem

mgr inż. Janusz Nowakowski



Upr. Projekt. Konstrukc.
Inżynier. w Zakresie Dróg
Nr. UAN. 7342- 113/92

POWIATOWY ZARZĄD DRÓG
w Pisz
ul. Czerniewy, kiego-8
tel. 822-20-07
82-11-11-604 REGON 790076110

STAROSTWO POWIATOWE
w Pisz
12-200 PISZ
WYDZIAŁ
Zagospodarowania i Utrzymywania
Pisz.dn.2005.01.19

PZD.II.5443/12/2005

POSTANOWIENIE

Na podstawie art. 38 ust. 2 ustawy z dnia 21 marca 1985 r. o drogach publicznych (Dz. U. z 2000 r. Nr 71, poz. 838 z późn. zm.) oraz art. 106 § 5 ustawy z dnia 14 czerwca 1960 r. Kodeks postępowania administracyjnego (Dz. U. z 2000 r. Nr 98, poz. 1071 z

późn. zm.), uchwały Nr 23/8/99 Zarządu Powiatu w. Pisz z dnia 04 marca 1999r. w sprawie upoważnienia Dyrektora Powiatowego Zarządu Dróg w Pisz do załatwiania indywidualnych spraw z zakresu administracji publicznej, po rozpatrzeniu wniosku

PANA BURMISTRZA PISZA, ul. Gustawa Gizewiusza 5, 12-200 Pisz

dn. 03.01.2005

Uzgadniam projekt zagospodarowania ulic Pionierów i Długiej w Pisz
przebudowę/remont kapitalny/.....
(określenie podmiotu)
realizowanego w pasie m. Pisz, ul. Pionierów i Długa
drogowym.....
(nr drogi, miejsce
realizacji) przy zachowaniu następujących warunków:

przedstawiony projekt zagospodarowania ul. Pionierów i Długiej w Pisz - bez zastrzeżeń
uwzględnieniu uzgodnień zawartych w protokołach z dnia: 09.11.2004 i 18.11.2004 oraz
w sprawie PZD.II.5443/162/2004
Dotyczy arkuszy od 1 do 5

Zezwolenie nie jest równoważne z zezwoleniem na prowadzenie robót w pasie drogowym o wydanie, którego
ona musi wystąpić do Zarządcy Dróg.

UZASADNIENIE

proponowana przez stronę. Zgodnie z wola strony zawarta we wniosku
złożono tak jak w sentencji postanowienia.

POUCZENIE

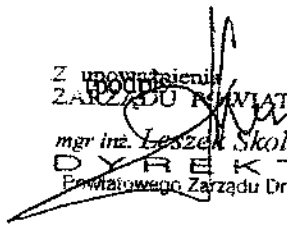
Od niniejszego postanowienia stronie służy zażalenie do Samorządowego Kolegium Odwoławczego w...Olsztynie.
moim pośrednictwem złożone w terminie 7 dni od dnia jego otrzymania.
Zażalenie podlega opłacie skarbowej w wysokości 5 zł, a każdy z załączników do zażalenia w wysokości 0,50 zł
złożonych w znakach opłaty skarbowej.

Z upoważnienia Zarządu Powiatu

Za zgodność z oryginałem
Andrzej Karwowski



Z upoważnienia
ZARZĄD POWIATU w Pisz
mgr inż. Leszek Skolimowski
DYREKTOR
Powiatowego Zarządu Dróg w Pisz



Przyjmują:

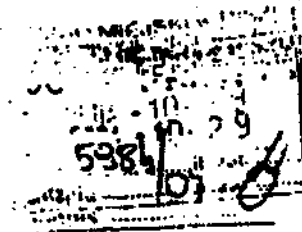
PAN BURMISTRZ PISZA

STAROSTWO POWIATOWE

W PISZU

12-200 PISZ

WYDZIAŁ

Zagospodarowania i Planowania
i Budownictwa

POWIATOWY ZARZĄD DRÓG

ul. Ciepła 10

08-110-0000

URZĄD MIEJSKI w PISZU
12-200 PISZ

PZD.II.5443/162/2004

Pisz, dn. 2004.10.22

Powiatowy Zarząd Dróg w Pisz w odpowiedzi na pismo
Znak:ZPN-7331/II/45/04 z dn. 2004.10.08 dot. budowy kanalizacji
deszczowej oraz przebudowę i rozbudowę sieci oświetleniowej przy ulicy
Długiej i Pionierów w Pisz na warunkach j/n:

Kanalizacja deszczowa;

- w ciągu ulicy Pionierów odc./od rzeki do pierwszych zabudowań/-
poza jezdnią w pasie zieleni lub chodniku - strona lewa
- na dalszym odcinku od zabudowań do ulicy Łąkowej poza jezdnią w
pasie zieleni - strona prawa
- od ulicy Łąkowej do granic administracyjnych miasta poza rowem -
strona prawa
- negatywnie opiniujemy lokalizację przepompowni - zgodnie z art.43.1
ustawy z dnia 21 marca 1985 o drogach publicznych /tj. Dz.U. 2000r
Nr 71 poz. 838/ obiekty budowlane przy drogach powiatowych na
terenie zabudowanym powinny być usytuowane w odległości od
zewnętrznej krawędzi jezdni co najmniej 8,0m

Sieć oświetleniowa:

- na całym odcinku drogi sieć oświetleniowa poza jezdnią w pasie
zieleni
- na odcinku od ulicy Łąkowej do granic administracyjnych miasta
poza rowem

Za zgodność z oryginałem
Andrzej Karwowski

Za zgodność
z oryginałem

mgr inż. Janusz Nowakowski

Upr. Projekt. Konstrukc.
Inżynier w Zakresie Dróg
Nr. UAN. 7342-113/92

Za zgodność z oryginałem
Andrzej Karwowski

GKR.7041-16.14/04

Notatka służbowa

W dniu 9 listopada 2004r. o godz. 13⁰⁰ odbyło się spotkanie w sprawie ustalenia szczegółów dotyczących projektu technicznego na przebudowę drogi powiatowej nr 40252 – lic Pionierów i Długiej w Pisz, na którym obecni byli:

1. Janusz Nowakowski – Kierownik zespołu projektowego
2. Krzysztof Duda – Projektant od spraw sanitarnych
3. Marek Wojnarowski – Projektant do spraw elektrycznych
4. Leszek Skolimowski – Dyrektor Powiatowego Zarządu Dróg w Pisz
5. Leszek Rakowski – Z-ca Dyrektora Powiatowego Zarządu Dróg w Pisz
6. Andrzej Szymborski – Burmistrz Pisz
7. Zbigniew Zieliński – Z-ca Starosty Powiatu Piskiego
8. Paweł Wysocki – Inspektor Wydziału GKR Urzędu Miejskiego w Pisz.

W czasie przebiegu spotkania ustalono następujące szczegóły odnośnie projektu technicznego:

1. zachować jednokierunkowy przebieg ulicy od skrzyżowania z ul. Mazurską do skrzyżowania z ul. Targową
2. na odcinku od skrzyżowania z ul. Targową do skrzyżowania z ul. Mazurską szerokość jezdni 5,50 m z wydzieloną ścieżką rowerową
3. na odcinku od ronda ul. Wojska Polskiego do wiaduktu kolejowego chodnik dwustronny wraz z jednokierunkowymi ścieżkami rowerowymi,
4. kolektor deszczowy z odprowadzeniem wód opadowych poprzez separator do rzeki Pisy przed wiaduktem kolejowym z odcinka od ronda ul. Wojska Polskiego do wiaduktu kolejowego (uwzględnić zlewnię z terenu przyległego do ul. Targowej)
5. nawierzchnia szerokości 6,00 m na odcinku od ronda ul. Wojska Polskiego do skrzyżowania z ul. Targową

Za zgodność
z oryginałem

6. na odcinku od wiaduktu kolejowego do skrzyżowania z ul. Mazurską chodnik jednostronny, biegnący przy ogródkach działkowych i przy zabudowie jednorodzinnej
7. połączenie ul. Mazurskiej z ul. Długą z przejściem przez tory kolejowe, włączenie wynikające z przedłużenia prostoliniowego ul. Mazurskiej
8. na odcinku od skrzyżowania z ul. Mazurską do granic administracyjnych miasta chodnik dwustronny z jednokierunkowymi ścieżkami rowerowymi
9. kolektor deszczowy o możliwie maksymalnych parametrach (parametry kolektora uwarunkowane parametrami i konstrukcją nawierzchni, lokalizacją oraz warunkami wodnymi i terenowymi)
10. kolektor zakończony separatorem z możliwością przelewu wód, separator zaprojektowany w taki sposób, aby w przyszłości możliwa była budowa na nim nawierzchni pod parking, zlokalizowany w terenie pomiędzy Al. Turystów i ul. Pionierów w pobliżu Restauracji IGUANA z zachowaniem warunków od zarządcy drogi
11. kolektor z przepompownią wód opadowych zlokalizowaną w terenie pomiędzy ul. Mazurską a ul. Pionierów i torami kolejowymi przy zachowaniu warunków od zarządcy drogi
12. początek kolektora od granic administracyjnych miasta Pisz
13. zasilanie przepompowni z dwóch niezależnych źródeł, z zachowaniem warunków od Zakładu Energetycznego
14. przepompownia wyposażona w generator
15. w przyszłości przewidzieć budowę ronda na skrzyżowaniu ul. Wojska Polskiego i ul. Mazurskiej, celem umożliwienia lewoskrętu na ul. Mazurską z ul. Wojska Polskiego.

Na tym notatkę zakończono.

Za zgodność z oryginałem
Andrzej Karwowski

Za zgodność
z oryginałem

mgr inż. Janusz Nowakowski

Upr. Projekt. Konstrukc.
Inżynier. w Zakresie Dróg
Nr. UAN. 7342- 113/82

Pisz, dnia 18.11.2004r.

GKR.7041-16.15/04

Notatka służbowa

W dniu 18 listopada 2004r. o godz. 9¹⁵ odbyło się spotkanie w sprawie ustalenia szczegółów dotyczących projektu technicznego na przebudowę drogi powiatowej nr 40252 – lic Pionierów i Długiej w Pisz, na którym obecni byli:

1. Janusz Nowakowski – Kierownik zespołu projektowego
2. Karwowski – Członek zespołu projektowego
3. Leszek Skolimowski – Dyrektor Powiatowego Zarządu Dróg w Pisz
4. Andrzej Nowicki – Powiatowy Zarząd Dróg w Pisz
5. Andrzej Szymborski – Burmistrz Pisz
6. Paweł Wysocki – Inspektor Wydziału GKR Urzędu Miejskiego w Pisz.

W czasie przebiegu spotkania ustalono następujące szczegóły odnośnie projektu technicznego:

1. doprojektować przyłącza deszczówki na ul. Pionierów na odcinku od ronda ul. Wojska Polskiego do wiaduktu kolejowego, przyłącza przeprowadzić w ilości 3 sztuk na prawą stronę ulicy w kierunku wiaduktu kolejowego
2. na odcinku od ronda ul. Wojska Polskiego do km 0+150 opracowania projektu utrzymać szerokość jezdni 6,00 m, po czym zastosować zwężenie do wiaduktu kolejowego
3. przejście pod wiaduktem kolejowym jezdni 4,00 m i wydzielonym chodnikiem, krawężnik wynieść nad nawierzchnię jezdni na wysokość 12 cm
4. od wiaduktu kolejowego do skrzyżowania z ul. Mazurską ścieżka rowerowa poza jezdnią, ścieżka rowerowa po stronie nasypu kolejowego
5. wzdłuż krawężników przy jezdni zastosować opaskę.

Za zgodność z oryginałem
Andrzej Karwowski

Na tym notatkę zakończono.

ipowiat T. P. Wysocki

Za zgodność
z oryginałem

mgr inż. Janusz Nowakowski



STAROSTWO POWIATOWE

w Pisz
12-200 PISZ

WYDZIAŁ

Zastępcy Starosty

PKP POLSKIE LINIE KOLEJOWE S.A.

**ODDZIAŁ REGIONALNY w GDAŃSKU
ZAKŁAD LINII KOLEJOWYCH W OLSZTYNIE**

Dział ds. Nawierzchni, Obiektów Inżynieryjnych, Budynków i Budowli
10-404 Olsztyn ul. Lubelska 5, tel. (089) 677-53-44, 677-16-78, fax 677-53-46, e-mail: zlk.olsztyn@pkp.com.pl

Olsztyn dn. 05.01.2005r.

IZDK-1c-507-02/05
tel.(089) 6771678

Urząd Miasta i Gminy Pisz
12-200 Pisz, ul. Gizewiusza 5

Na podstawie Ustawy o Transporcie Kolejowym z dnia 28 marca 2003r. (Dz.U. Nr 86 z dnia 17 maja 2003r.) PKP Polskie Linie Kolejowe S.A. Zakład Linii Kolejowych w Olsztynie uzgadnia projekt i wyraża zgodę na skrzyżowanie kanalizacji deszczowej pod torem w km 103.826 linii kolejowej Nr 219 Olsztyn – Pisz - Elk, (obr. Pisz, dz. Nr 24) zgodnie z przedłożonym projektem budowlanym oraz z zachowaniem następujących warunków :

1. Prace wykonać zgodnie z obowiązującymi normami branżowymi, przepisami PKP S.A. oraz ustaleniami PKP S.A.
2. Termin prac i harmonogram uzgodnić z PKP PLK S.A. Zakładem Linii Kolejowych w Olsztynie.
3. Teren po wykonaniu prac doprowadzić do stanu pierwotnego.
4. Prace na terenie kolejowym należy wykonywać pod nadzorem służb PKP S.A..
5. Bieżące utrzymanie oraz kapitalne remonty skrzyżowań należą do obowiązków Urzędu Miasta i Gminy w Pisz zwanego dalej użytkownikiem we własnym zakresie i na własny koszt.
6. W razie uzasadnionej konieczności usunięcia względnie przebudowy skrzyżowania w związku z rozszerzeniem urządzeń kolejowych lub w związku z zachowaniem bezpieczeństwa ruchu kolejowego użytkownik obowiązany jest usunąć lub przebudować w/w skrzyżowania we własnym zakresie i na własny koszt.
7. Na przeprowadzenie istotnych zmian w obrębie toru kolejowego niezgodnych z rysunkami, rozszerzenie lub uzupełnienie projektowanych urządzeń wymagana jest zgoda PKP PLK S.A. Zakładu Linii Kolejowych w Olsztynie.
8. Roboty winny być wykonywane bez przerwy w ruchu kolejowym. Przy konieczności wprowadzenia ograniczeń prędkości biegu pociągów lub przerwy w ruchu kolejowym Inwestor zostanie obciążony kosztami eksploatacyjnymi poniesionymi przez PKP S.A. z tego tytułu.
9. Inwestor zostanie obciążony kosztami za zajęcie terenu PKP PLK S.A. na czas robót oraz za trwałe zabudowane budowle naziemne (opłata jednorazowa).
10. Uruchomienie skrzyżowania może nastąpić po komisyjnym (przy udziale przedstawicieli PKP S.A.) i protokolarnym odbiorze na terenie PKP S.A. oraz po usunięciu ewentualnych usterek stwierdzonych przy ostatecznym odbiorze robót.
11. Użytkownikowi skrzyżowania nie przysługuje żadne prawo do odszkodowania, jeżeli urządzenie to przy normalnym ruchu kolejowym będzie uszkodzone lub stanie się niezdadne do użytku.

Za zgodność z oryginałem
Andrzej Karwowski

12. Wykonawca robót podczas budowy, a użytkownik po przejęciu urządzenia odpowiada za wypadki i szkody jakie z budową oraz eksploatacją mogłyby powstać dla PKP S.A. bądź osób trzecich korzystających z usług PKP S.A..
13. Termin rozpoczęcia robót na terenie PKP S.A. należy zgłosić: PKP PLK S.A. Zakład Linii Kolejowych w Olsztynie co najmniej na 7 dni przed rozpoczęciem robót celem wyznaczenia nadzoru z ramienia PKP PLK S.A. i pisemnego wydania zezwolenia.
14. Po zakończeniu prac i przed odbiorem ostatecznym inwestor zobowiązany jest do sporządzenia w jednym egzemplarzu dokumentacji geodezyjnej zgodnie z Rozporządzeniem Ministra Gospodarki Przestrzennej i Budownictwa z dnia 21 lutego 1995r. (Dziennik Ustaw Nr 25 z 1995r. poz.133) § 17-21, który to egzemplarz przekazuje PKP S.A. Centrala Zakład Gospodarowania Nieruchomościami, Wydział Geodezji i Regulowania Stanów Prawnych Nieruchomości w Gdańsku, ul. Dyrekcyjna 2-4, 80-958 Gdańsk.
15. Jeden egzemplarz niniejszej zgody, będący jednocześnie potwierdzeniem postawionych warunków przez PKP PLK S.A. Zakład Linii Kolejowych w Olsztynie i podpisany przez Inwestora urządzenia tj. Urząd Miasta i Gminy Pisz zwróci Zakładowi Linii Kolejowych w Olsztynie w terminie 14 dni od daty otrzymania. Potwierdzenie to stanowi podstawę do wyznaczenia nadzoru z ramienia PKP PLK S.A.
16. Przedmiotowa zgoda PKP PLK S.A. Zakładu Linii Kolejowych w Olsztynie podpisana przez strony stanowi jednocześnie podstawę do dokonania konserwacji i remontów kapitalnych urządzeń przez użytkownika znajdujących się na terenach kolejowych, po uprzednim zgłoszeniu o przystąpieniu do w/w robót PKP PLK S.A. Zakładowi Linii Kolejowych w Olsztynie.
17. Do robót należy przystąpić w ciągu 2 lat od daty wydania niniejszej zgody w przeciwnym wypadku zgoda traci swą ważność.

DYREKTOR
mgr inż. Krzysztof Broniński
Z-ca Dyrektora ds. Technicznych

W załączeniu:

- projekt budowlany - 1 kpl.

Do wiadomości:

- Sekcja Eksploatacji Elk
- PKP S.A. Rejon Telekomunikacji Białystok
- PKP Energetyka Sp.zo.o. Zakład Białystok
- PKP S.A. Centrala Zakład Gospodarowania Nieruchomościami w Olsztynie
- Usługi Projektowe mgr inż. Krzysztof Duda
18-400 Łomża, ul. Senatorska 3a/9
- a/a

Za zgodność z oryginałem
Andrzej Karwowski

STAROSTWO POWIATOWE

W PISZU

200 PISZ

WYDZIAŁ

Zagospodarowanie Przestrzennego i Kształtowania

KANAL DESZCZOWY

SKALA 1:500

Grunty m. Pisz

PKP POLSKIE LINIE KOLEJOWE S.A.
ZAKŁAD LINII KOLEJOWYCH
10-404 Olsztyn, ul. Lubelska 5

Uzgodniam:
Olsztyn dn. 05.01.2005r.

inż. Janusz Starczewski

RADCA

A

Za zgodność z oryginałem
Andrzej Karwowski

ENDA:

projektowany kanał deszczowy

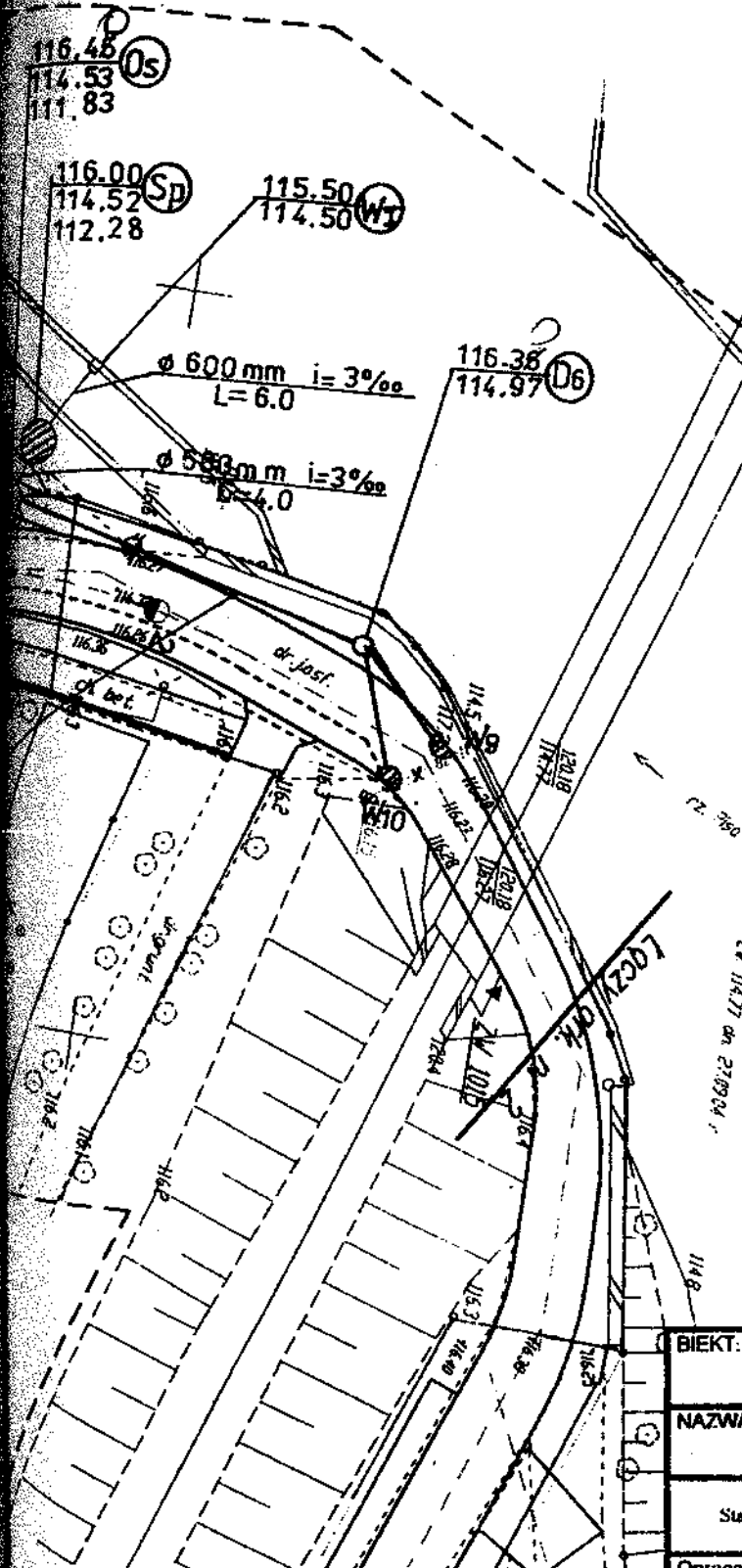
grunty m. Pisz

BIEKT: ODWODNIENIE ULICY PIONIERÓW I DŁUGIEJ W PISZU		Rys. nr 2
NAZWA RYS: Kanał deszczowy - włączenie ul. Mazurskiej		Skala: 1:500
Stadium - Proj. Budowlany	Branka - sanitarna	Date: 12.2004
Opracował: mgr inż. Krzysztof Duda upr. nr LOM - 42		<i>[Signature]</i>

STAROSTWO POWIATOWE

w Piszu
12-200 PISZ
WYDZIAŁ

Zagospodarowanie terenów Porozdzielonego
i Rozdzielonego



**ODDZIAŁ REGIONALNY w GDAŃSKU
ZAKŁAD LINII KOLEJOWYCH W OLSZTYNIE**

Dział nawierzchni, obiektów inżynierskich, budynków i budowli
10-404 Olsztyn, ul. Lubelska 5, tel.: (089) 677-53-44, 677-15-87, fax 677-53-46, e-mail: zlk.olsztyn@pkp.com.pl

IZDK-1c-507-349/04
tel. (089) 6771678

Olsztyn dn.29.12.2004r.

NOWDROG Usługi Projektowe
Nowakowski Janusz
18-400 Łomża, ul. Zdrojowa 31

Dotyczy : Modernizacji drogi powiatowej Nr 40252 – ulic Pionierów i Długiej w m. Pisz w sąsiedztwie linii kolejowej Nr 219 Olsztyn - Elk (obr. Pisz , dz. Nr 324) .

W nawiązaniu do pisma Nr NOW.1/12/04 z dnia 09.12.2004r. PKP PLK S.A. Zakład Linii Kolejowych w Olsztynie podaje warunki techniczne dla realizacji obiektów w sąsiedztwie obszaru kolejowego w ramach przebudowy ul. Długiej i Pionierów w Pisz :

1. Usytuowanie pompowni wód deszczowych w komorze podziemnej w odległości 5 m od granicy obszaru kolejowego oraz 11.4 m od zewnętrznego toru kolejowego co niespełnia warunków Rozporządzenia Ministra Infrastruktury z dnia 10 listopada 2004r. w sprawie określenia odległości i warunków dopuszczających usytuowania drzew lub krzewów , elementów ochrony akustycznej , wykonania robót ziemnych , budynków lub budowli w sąsiedztwie linii kolejowych oraz sposobu urządzenia i utrzymania zastłono odśnieżnych i pasów przeciwpożarowych (Dz. U. Nr 249 z 2004r. , poz. 2500) .
2. O odstępowstwo należy wystąpić do :
Warmińsko - Mazurski Wojewódzki
Inspektor Nadzoru Budowlanego w Olsztynie
10-446 Olsztyn , ul. Westerplatte 1
3. Dokumentację należy uzupełnić o projekt budowlano-wykonawczy skrzyżowania kolektora pod torem kolejowym w km 103.805 w/w linii kolejowej (projekt na terenie PKP na mapach sytuacyjno - wysokościowych kolejowych) .
4. Komplet dokumentacji projektowej należy uzgodnić z tutejszym Zakładem .

Rozdzielnik :
- Sekcja Eksploatacji Elk
- a/a

Za zgodność z oryginałem
Andrzej Karwowski

