

**UCHWAŁA Nr IX/98/15**  
**RADY MIEJSKIEJ w PISZU**  
**z dnia 27 maja 2015 r.**

**w sprawie zatwierdzenia Planu odnowy miejscowości Turowo Duże na lata 2015-2021.**

Na podstawie art. 18 ust. 1 ustawy z dnia 8 marca 1990 r. o samorządzie gminnym (Dz.U. z 2013 r. poz. 594, 645 i 1318, z 2014 r. poz. 379 i 1072) w związku z § 10 ust. 2, pkt 2, lit. b rozporządzenia Ministra Rolnictwa i Rozwoju Wsi z dnia 14 lutego 2008 r. w sprawie szczegółowych warunków i trybu przyznawania pomocy finansowej w ramach działania "Odnowa i rozwój wsi" objętego Programem Rozwoju Obszarów Wiejskich na lata 2007-2013 (Dz. U. z 2013 r., poz. 501 i z 2014 r. poz. 665)

Rada Miejska w Piszcu uchwala, co następuje:

**§ 1.** Zatwierdza się *Plan odnowy miejscowości Turowo Duże na lata 2015-2021* przyjęty uchwałą Nr 1/15 Zebrania Wiejskiego Sołectwa Turowo Duże z dnia 29.04.2015 r. w sprawie zatwierdzenia Planu Odnowy Miejscowości Turowo Duże na lata 2015-2021, stanowiący załącznik do niniejszej uchwały.

**§ 2.** Traci moc Uchwała Nr XVI/138/07 Rady Miejskiej w Piszcu z dnia 30 października 2007 r. w sprawie zatwierdzenia Planu odnowy miejscowości Turowo Duże na lata 2007-2015.

**§ 3.** Wykonanie uchwały powierza się Burmistrzowi Piszca.

**§ 4.** Uchwała wchodzi w życie z dniem podjęcia.

Wiceprzewodniczący Rady  
  
Paweł Radosław Bazydło



Załącznik do Uchwały Nr IX/98/15

Rady Miejskiej w Pisz

z dnia 27 maja 2015 r.

# PLAN ODNOWY MIEJSCOWOŚCI TUROWO DUŻE NA LATA 2015-2021

Turowo Duże, kwiecień 2015 r.

## **SPIS TREŚCI**

- I. CHARAKTERYSTYKA MIEJSCOWOŚCI TUROWO DUŻE**
  - I.1. LUDNOŚĆ I GOSPODARKA**
  - I.2. POŁOŻENIE**
  - I.3. KLIMAT I PRZYRODA.**
  - I.4. HISTORIA**
  - I.5. ORGANIZACJE I STOWARZYSZENIA**
  - I.6. ZARZĄDZANIE I ROZWIĄZYWANIE PROBLEMÓW SOŁECTWA**
  - I.7. OBYCZAJE I TRADYCJE PIELEGNOWANE PRZEZ MIESZKAŃCÓW WSI**
  - I.8. WYGLĄD WSI**
  - I.9. PROPOZYCJE DLA DZIECI I MŁODZIEŻY DOTYCZĄCE SPĘDZANIA WOLNEGO CZASU**
- II. INWENTARYZACJA ZASOBÓW SŁUŻĄCA UJĘCIU STANU RZECZYWISTEGO - ANALIZA ZASOBÓW MIEJSCOWOŚCI TUROWO DUŻE**
- III. ANALIZA SWOT MIEJSCOWOŚCI TUROWO DUŻE**
- IV. WIZJA I KIERUNKI ROZWOJU MIEJSCOWOŚCI TUROWO DUŻE**
  - IV.1 WIZJA**
  - IV.2 CELE I ZADANIA**
- V. MONITORING I REALIZACJA**

## **I. CHARAKTERYSTYKA MIEJSCOWOŚCI TUROWO DUŻE**

Obszarem realizacji Planu jest teren miejscowości Turowo Duże. Okres realizacji założeń obejmuje lata 2015-2021.

### **I.1. Ludność i gospodarka**

Turowo Duże na dzień 30.09.2014 r. zamieszkiwało 254 mieszkańców, zameldowanych na pobyt stały. Mieszkańcami wsi są głównie emeryci, renciści i bezrobotni. Kilkanaście osób (19 na stałe oraz 10 pracowników sezonowych) pracuje w Gospodarstwie Rolnym przy hodowli bydła mlecznego, jak również przy uprawie zbóż. Kilka osób dojeżdża do pracy do pobliskiego Pisz, czy też do szkoły w Jeżach oddalonej o 5 km. Dzieci dojeżdżają do pobliskiej Szkoły Podstawowej w Jeżach, gdzie funkcjonuje szkoła sześcioklasowa z oddziałem przedszkolnym. Młodzież zaś dojeżdża autobusem szkolnym do Gimnazjum w Pisz oraz szkół ponadgimnazjalnych: liceów bądź szkół zawodowych. We wsi znajduje się sklep spożywczo-przemysłowy.

Strukturę wiekową wsi przedstawia poniższa tabela:

<b>WIEK</b>	<b>KOBIETY</b>	<b>MĘŻCZYŹNI</b>	<b>RAZEM</b>
<b>Do 19 lat</b>	39	35	74
<b>20 – 60 lat</b>	65	75	140
<b>Powyżej 60 lat</b>	27	13	40
<b>OGÓŁEM</b>	131	123	254

### **I.2. Położenie**

Wieś Turowo Duże położona jest w południowo-wschodniej części gminy Pisz, w powiecie piskim, województwo warmińsko-mazurskie. Administracyjnie należy do sołectwa o tej samej nazwie. Jego powierzchnię można podzielić na dwie części: Prywatne Gospodarstwo Rolne po byłym PGR Turowo – 816,46 ha oraz obecni mieszkańcy zamieszkujący teren o powierzchni 9,37 ha. Graniczy z 5 sołectwami (4 położone w granicach gminy Pisz: Jeże, Turowo, Liski, Kałęczyn i jedno położone w województwie podlaskim: Brzozowo). Wieś jest usytuowana 2 km od drogi krajowej nr 63 prowadzącej z Mazur do Warszawy. Wieś jest położona malowniczo na skraju Puszczy Piskiej

charakteryzującej się dużą ilością lasów. Przy drodze głównej ok. 2 km od miejscowości przepływa rzeka Pisa (trasa wodna z Warszawy na Wielkie Jeziora Mazurskie).

### I.3. Klimat i przyroda

Warunki klimatyczne dla całej Ziemi Piskiej, na terenie której leży miejscowość Turowo Duże charakteryzują się ścieraniem dwóch rodzajów klimatów - kontynentalnego (suchego) i oceanicznego (wilgotnego), co powoduje częste i gwałtowne zmiany pogody. Potwierdzeniem są dane historyczne o huraganach niszczących znaczne połacie lasu w ubiegłych wiekach. W południe 4 lipca 2002 roku przeszła wielka nawałnica. Niszczycielski podmuch położył ponad 130-kilometrowy pas lasu o szerokości 13 km. W ciągu 15 minut przestało istnieć ponad 12 tysięcy hektarów Puszczy Piskiej. Wieś zbytnio nie ucierpiała.



Wieś otoczona jest lasami, wśród których przepływa rzeka Pisa. Nad nią królują dzikie plaże.

W kompleksie leśnym występują liczne gatunki roślin i zwierząt. Puszcę Piską porastają przeważnie lasy sosnowo - świerkowe z domieszką drzew liściastych. Licznie występują tu sarny, dziki, zające, lisy, rosomaki oraz jenoty. W bardziej nawodnionych okolicach swoje żeremia budują bobry.



W kwietniu 2007 roku, kilka kilometrów od Turowa Dużego otwarta została ścieżka przyrodniczo-leśna „Brzeziny-Szast”. Dzięki niej długie spacerowanie można łączyć ze zdobywaniem wiedzy o życiu Puszczy Piskiej. W lasach otaczających Turowo Duże

występują liczne gatunki grzybów jadalnych oraz wiele gatunków ptaków i zwierząt. Rzeka zaś obfituje w różne gatunki ryb i jest dużą atrakcją dla wędkarzy.

#### **I.4. Historia**

Wieś powstała w 1429 roku na prawie chełmińskim. Założycielami byli K. Niedźwiedź i S. Turowski. Obszar lokowanych majątków wynosił 10 włók. W 1939 roku nazwa urzędowa brzmiała Rakowken - Sernau. Liczba mieszkańców wynosiła 107 osób. Po wojnie nazwę Rakówko zmieniono na Turowo. W 1955 roku ukończono organizację PGR-u w Turowie. W latach 60-tych wybudowano świetlicę, przy której działały biblioteka oraz przedszkole.

Na początku lat 70-tych przeprowadzono generalny remont budynku i przy zakładowej świetlicy rozpoczął działalność Klub Prasa-Książka-Ruch. Rozbudowano też zakładowe przedszkole. Opieką przedszkolną objęte były dzieci od trzech do sześciu lat. Sale dydaktyczne oraz kuchnia były bardzo dobrze wyposażone. Zatrudnione były trzy osoby: nauczycielka po Liceum Pedagogicznym oraz pomoc i kucharka.

Na terenie przedszkola był plac zabaw: huśtawki, ślizgawka, piaskownica. Teren był ogrodzony i zadbany, dostępny dla wszystkich.

Prężnie działała zakładowa świetlica. Wyposażona była w sprzęt nagłaśniający. Corocznie odbywały się tam choinki noworoczne dla dzieci z występami artystycznymi, Dzień Dziecka, Dzień Kobiet. Przyjeżdżało Kino Objazdowe z Pizsa. Na jej terenie każdy mógł znaleźć dla siebie jakieś zajęcie: koło fotograficzne, turystyczne, taneczne, grupy: plastyczne, teatralne, techniczne, sportowe.





Z dniem 30 listopada 1992 roku rozwiązano PGR w Turowie. Wyżej wspomniany budynek świetlicy z roku na rok ulegał zniszczeniu. Dzięki pracy wspólnej mieszkańców budynek został wyremontowany. W dniu 28 września 2008 r. po półrocznej pracy budynek został oddany do użytku.

W dniu 1 maja 1993 roku utworzono spółkę rolną Podedworny- Łada z Zakładu Rolnego w Turowie.



### **I.5. Organizacje i stowarzyszenia**

Mieszkańcy Turowa Dużego są dobrze zorganizowani i bardzo życzliwi w stosunku do siebie. Wśród mieszkańców podczas wspólnych dyskusji i wymiany poglądów rodzą się pomysły i inicjatywy mające służyć upiększaniu wsi i wzbogacaniu jej infrastruktury oraz uczynieniu jej atrakcyjniejszą. Mieszkańcy organizują wspólnie m.in. festyny, imprezy (Kartoflada), dni rodziny, obchody dnia Babci i Dziadka, choinki itd. Od kilkunastu lat organizowane są akcje Sprzątanie Świata – 17 września oraz Święto Ziemi – 22 kwietnia (czyszczenie rowów przydrożnych oraz pobocza dróg i pobliskiego lasu). W akcjach biorą udział nie tylko dorośli, ale również dzieci i młodzież. Mieszkańcy dbają także o teren wokół świetlicy.

Głównym miejscem spotkań oraz zebrań społeczności wiejskiej są świetlica (dzieci i dorośli), przystanek autobusowy (młodzież) bądź pomieszczenia prywatne - biuro.

Młodzież spotyka się również na prowizorycznym boisku za świetlicą, gdzie odbywają się towarzyskie mecze piłkarskie. Często też wyjeżdżają młodzi na rewanże do pobliskich miejscowości: Bogumiły, Wykowo. Nasi piłkarze reprezentują wieś również podczas rozgrywek ligi LZS osiągając przy tym wysokie wyniki. W roku 2014 roku zajęli I miejsce w lidze.

### **I.6. Zarządzanie i rozwiązywanie problemów sołectwa**

Bezpośrednio zarządzaniem i rozwiązywaniem bieżących problemów zajmuje się Pani Sołtys i Rada Sołecka. Jednak wszystkie poważniejsze problemy, jakie powstają we wsi w/w organy administracyjnie konsultują z mieszkańcami i starają się rozwiązywać je wspólnie. Na organizowanych zebraniach lub spotkaniach, każdy ma prawo do wyrażenia swojej opinii, wszystkie głosy są brane pod uwagę i wnikliwie analizowane przed podjęciem jakiegokolwiek decyzji. System taki powoduje z jednej strony marginalizację ewentualnego niezadowolenia, a z drugiej strony jest wysoce integrujący i mobilizujący do działań na rzecz dobra wspólnego.

### **I.7. Obyczaje i tradycje pielęgnowane przez mieszkańców wsi**

Wyrażają się między innymi poprzez kultywowanie tradycji religijnych, które przekazywane są z pokolenia na pokolenie. Wystawiono krzyż, wokół którego gromadzą się ludzie w okresach majowym, czerwcowym i październikowym, wspólnie modląc się. Od lat z inicjatywy mieszkańców Turowa Dużego odbywają się pielgrzymki piesze do kościoła parafialnego z udziałem mieszkańców innych miejscowości w celu uczczenia rocznicy śmierci Jana Pawła II. Przemarsz uwieńczony jest mszą św. oraz zapaleniem zniczy na cmentarzu parafialnym.

We wsi działają dwa Kółka Różańcowe - Żywe Róże. Mieszkańcy Turowa od kilkunastu lat w każdym roku ubierają jeden ołtarz na Boże Ciało. Czynnie uczestniczą w obchodach Niedzieli Palmowej - corocznie wyplatają kilkanaście palm, które upiększają procesję w Niedzielę Palmową.

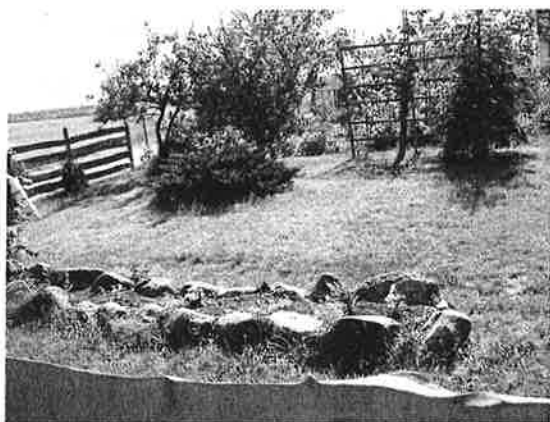
Co roku odbywają się też otwarte zajęcia warsztatowe, podczas których każdy ma możliwość nauczyć się techniki wyplatania palm, tworzenia stroików wielkanocnych poznając tradycje i zwyczaje świąt.



### I.8. Wygląd wsi

We wsi występuje zróżnicowanie starej i nowej zabudowy, a mieszkańcy wykazują dbałość o estetykę oraz ład i porządek na posesjach. Mieszkańcy przywiązują coraz większą wagę do estetyki swoich obejść oraz działek rekreacyjnych.

W latach ubiegłych organizowany był gminny konkurs na najciekawszy wystrój Bożonarodzeniowy, do którego zgłaszana była świetlica wiejska w kategorii budynek użyteczności publicznej.



### **I.9. Propozycje dla dzieci i młodzieży dotyczące spędzania wolnego czasu**

Młodzież szkół podstawowych, gimnazjalnych i ponadgimnazjalnych żywo interesuje się sportem. Istnieje możliwość grania w piłkę siatkową i piłkę nożną.

Problemem jest okres zimowy, kiedy nie zawsze jest odpowiednia pogoda na mecze piłkarskie. Dlatego też, przydałoby się podjęcie starań o pozyskanie sprzętu sportowego, który mieściłby się w odbudowanej świetlicy wiejskiej.

## **II. INWENTARYZACJA ZASOBÓW SŁUŻĄCA UJĘCIU STANU RZECZYWISTEGO - ANALIZA ZASOBÓW MIEJSCOWOŚCI TUROWO DUŻE**

### **A. ŚRODOWISKO PRZYRODNICZE**

Wieś Turowo Duże położona jest w południowo - wschodniej części Gminy Pisz, wchodzącej w skład Puszczy Piskiej. Charakteryzuje się wysokimi walorami krajobrazowymi. Położona jest nieopodal rzeki Pisy malowniczo meandrującej pośród lasów i łąk.

Walory przyrodnicze:

- Obszar leśny wchodzi w skład Leśnego Kompleksu Promocyjnego „Lasy Mazurskie”
- Wody powierzchniowe (cieki, rzeki, stawy). Rzeką Pisa wypływa z jeziora Roś i jest dopływem Narwi. Ze względu na ukształtowanie w pobliżu miejscowości znajdują się miejsca bezodpływowe i bagna. Najbliższe jezioro Roś znajduje się w Piszcu.

### **B. ŚRODOWISKO KULTUROWE**

Walory architektury wiejskiej: zabytki i osobliwości kulturowe

- Pomnik w Turowie z I Wojny Światowej
- Cmentarze ewangelickie w dawnych osadach Lipniki i Wolisko,
- Nasyp po byłej linii kolejowej,
- Uroczysko, Wądołek (pozostałości po hucie żelaza) dawna osada oddalona od Turowa o ok. 12 km.
- Obelisk w Dłutowie upamiętniający miejsce stalagu w odległości ok. 8 km.
- Bunkry – z okresu II wojny światowej, w odległości ok. 5 km

Walory zagospodarowania przestrzennego

- Zróżnicowany krajobraz rolniczy z dużym udziałem roślinności naturalnej i zadrzewień

### **C. OBIEKTY I TERENY**

- Plac przy świetlicy z siłownią na powietrzu oraz placem zabaw - miejsce publicznych spotkań i rekreacji,
- Świetlica – miejsce spotkań, dzieci, młodzieży i osób dorosłych,
- Działki pod zabudowę mieszkaniową
- Tereny z przeznaczeniem na zabudowę jednorodzinną
- Tradycyjne obiekty gospodarskie wsi,

- Gospodarstwo rolne
- Zastępcze boisko sportowe - miejsce amatorskich turniejów piłkarskich
- Piwnice w blokach - mini siłownie, stół do tenisa
- Dzika plaża - miejsce spotkań i rekreacji w okresie letnim
- Przystanek autobusowy – miejsce spotkań młodzieży
- Sklep spożywczo-przemysłowy



## **D. GOSPODARKA, ROLNICTWO**

Specyficzne produkty (hodowle, uprawy polowe)

Znane firmy produkcyjne i zakłady usługowe

- Gospodarstwo Rolne zajmujące się hodowlą krów mlecznych oraz uprawą zbóż
- Rękodzielnictwo (origami, wikliniarstwo papierowe, robótki ręczne szydełkowe i na drutach), twórczość ludowa (palmy, wieńce dożynkowe), rzemiosło.
- W domu jeden z mieszkańców Turowa Dużego wykonuje odlewy gipsowe (figury ozdobne). Gromadzi on pojedyncze egzemplarze w pomieszczeniu gospodarczym.

## **E. SĄSIEDZI I PRZYJEZDNI**

Korzystne, atrakcyjne sąsiedztwo. Wieś cechuje dobre położenie geograficzne - na trasie Warszawa – Łomża – Pisz (jest ona oddalona o ok. 2 km od trasy głównej). Droga prowadząca do miejscowości jest w dobrym stanie. Od południa z Turowem Dużym graniczy sołectwo Jeże – miejscowość oddalona o 5 km. W jej centrum znajdują się: Szkoła Podstawowa z oddziałem przedszkolnym, Kościół Parafialny, Punkt Urzędu Pocztowego, dwa sklepy spożywczo-przemysłowe, ferma kurza.

## **F. LUDZIE, ORGANIZACJE SPOŁECZNE, STOWARZYSZENIA,**

- Stowarzyszenie na Rzecz Rozwoju Wsi Turowo Duże – zrzeszające 18 osób,
- Zespół Sportowy – liczy 10 zawodników z Turowa + 6 osób z Jeży,
- Kółka Różańcowe – dwa, przy parafii św. Apostołów Piotra i Pawła w Jezach - licząc 30 osób.

## **G. ATRAKCJE TURYSTYCZNE I CIEKAWOSTKI ZLOKALIZOWANE NA TERENIE TUROWA DUŻEGO**

- Rzeka Pisa – dzika plaża, galeria widokowa nad rzeką, wyjątkowo malowniczą w tym miejscu. Galeria ma długość ponad 120 metrów oraz 2,5 metra wysokości.
- Lasy, w których spragnieni ciszy i spokoju znajdą wytchnienie i ukojenie wśród śpiewu ptaków i szumu drzew.
- Ścieżka przyrodnicza na 450 ha terenu lasu zniszczonego przez huragan i pozostawionego do naturalnej regeneracji. Na terenie ścieżki stoi wieża widokowa o wysokości ponad 12 m.
- W miejscach szczególnie atrakcyjnych ze względu na grzyby, jagody czy ryby urządzone są parkingi leśne.



### III. ANALIZA SWOT MIEJSCOWOŚCI TUROWO DUŻE

#### ANALIZA SWOT

Silne strony	Słabe strony
<ul style="list-style-type: none"> <li>- wyposażona i wyremontowana świetlica,</li> <li>- sklep w miejscowości,</li> <li>- wyremontowana droga do miejscowości,</li> <li>- plac zabaw – częściowo wyposażony w sprzęt i zabawki,</li> <li>- siłownia na powietrzu,</li> <li>- aktywne stowarzyszenie działające na rzecz wsi,</li> <li>- oświetlenie miejscowości,</li> <li>- prywatne gospodarstwo rolne – praca dla mieszkańców,</li> <li>- czysta i niezniszczona przyroda,</li> <li>- zdolna młodzież,</li> <li>- otwarci mieszkańcy darzący siebie zaufaniem,</li> <li>- realizacja cyklicznych imprez,</li> <li>- zaangażowanie ludzi,</li> <li>- brak uciążliwego przemysłu,</li> <li>- sieć kanalizacyjna, wodociągowa, energetyczna, telekomunikacyjna,</li> <li>- bezpieczna okolica,</li> <li>- możliwość zarobkowa - zbiór runa leśnego: jagód, grzybów,</li> <li>- atrakcyjne tereny pod działalność np. usług, budowa domków letniskowych,</li> <li>- wysoka atrakcyjność zasobów dziedzictwa kulturowego- wiejskiego,</li> </ul>	<ul style="list-style-type: none"> <li>- brak chodników,</li> <li>- piaszczyste drogi wewnętrzne,</li> <li>- zbyt mało atrakcji na placu zabaw,</li> <li>- brak piaskownicy,</li> <li>- mało wycieczek,</li> <li>- zły stan drogi głównej w miejscowości</li> <li>- brak spotkań integracyjnych,</li> <li>- brak ogrodzenia na placu zabaw,</li> <li>- problem z dojazdem publicznym,</li> <li>- brak ścieżki rowerowej,</li> <li>- brak OSP,</li> <li>- brak publicznie dostępnej siłowni pod dachem,</li> <li>- niewystarczające wyposażenie świetlicy,</li> <li>- peryferyjne położenie - daleko od Pisza, Olsztyna,</li> <li>- bezrobocie strukturalne wynikające z restrukturyzacji rolnictwa,</li> <li>- mało skuteczna promocja walorów przyrodniczych gminy oraz dziedzictwa kulturowego w przedmiocie ściągania kapitałów zewnętrznych, wynikająca z ograniczonych możliwości finansowych – własnych,</li> <li>- słabo rozwinięta działalność pozarolnicza oraz działalności dające dodatkowe źródła dochodu w gospodarstwach domowych, np.</li> </ul>

- występuje potencjał leśny, dający podstawy do rozwoju - podniesienia atrakcyjności wsi, np. do rozwoju turystyki aktywnej i wypoczynkowej

agroturystyka, usługi turystyczne, produkcja zdrowej żywności,  
 - niski stan zasobności gospodarstw domowych, ograniczony rozwój działalności pozarolniczej zwłaszcza usługowej i turystycznej,  
 - wysokie potrzeby finansowe dla realizacji nowej i zmodernizowania istniejącej infrastruktury technicznej, w tym infrastruktury ochrony środowiska.

Szanse	Zagrożenia
<ul style="list-style-type: none"> <li>- więcej imprez z zespołem,</li> <li>- pozyskanie środków z Unii Europejskiej,</li> <li>- uruchomienie zakładu pracy,</li> <li>- odpowiedzialna młodzież,</li> <li>- budowa boiska,</li> </ul>	<ul style="list-style-type: none"> <li>- zniszczenie przystanku,</li> <li>- pijaństwo i rozrabianie młodzieży,</li> <li>- bezrobocie,</li> <li>- upadek gospodarstwa,</li> <li>- zmiana sołtysa,</li> <li>- zamknięcie sklepu,</li> <li>- bezpańskie/ wałęsające się psy,</li> <li>- brak chodnika przy drodze stwarza niebezpieczeństwo</li> </ul>

## IV. WIZJA I KIERUNKI ROZWOJU MIEJSCOWOŚCI TUROWO DUŻE

### IV.1 Wizja

**Turowo Duże za 7 lat to otwarta wieś aktywnych ludzi - młodszych i starszych.**

**Wieś zadbana, czysta i podziwiana przez wszystkich.**

### IV.2 Cele i zadania planowane do realizacji w latach 2015-2021

Kolejność i zakres realizacji zadań uzależnione są od pozyskania środków zewnętrznych oraz posiadania środków zabezpieczonych w budżecie Gminy Pisz.

Cel: rozwój infrastruktury publicznej	
Zadanie I	Rozbudowa i remont świetlicy wiejskiej w Turowie Dużym
Realizacja tego zadania umożliwi:	<p>Realizacja przyczyni się w sposób bezpośredni do podniesienia estetyki i funkcjonalności świetlicy, a tym samym sprawi, że wieś postrzegana będzie jako atrakcyjniejsza. Da również możliwość:</p> <ul style="list-style-type: none"><li>- samorealizacji i poczucia uczestnictwa we wspólnocie współtworzenia,</li><li>- zaspokojenia potrzeb społecznych i kulturalnych,</li><li>- rozwoju tożsamości społeczności wiejskiej i stałej promocji produktów lokalnych ,</li><li>- realizacji różnorodnych zajęć dla każdej grupy mieszkańców,</li><li>- pogłębienia aktywności środowiska lokalnego.</li></ul>
Zakres	<p>Rozbudowa i wyposażenie świetlicy wiejskiej w Turowie Dużym obejmować będzie:</p> <ul style="list-style-type: none"><li>- Rozbudowę świetlicy o kolejne pomieszczenia,</li><li>- Odświeżenie, odmalowanie świetlicy</li><li>- Naprawę instalacji elektrycznej</li><li>- Wyposażenie świetlicy w 4 nowe, w pełni funkcjonalne stanowiska komputerowe z drukarką</li><li>- Wyposażenie świetlicy w ekran do rzutnika</li><li>- Zakup rzutnika multimedialnego</li><li>- Zakup telewizora</li><li>- Naprawę sprzętu – bilarda</li><li>- Zakup stołu do gry w piłkarzyki</li><li>- Zakup krzeseł do świetlicy – 30 szt.</li><li>- Zakup stołów do świetlicy – 4 szt.</li></ul>

	<ul style="list-style-type: none"> <li>- Zakup sprzętu muzycznego – kolumny aktywne, mikrofony bezprzewodowe</li> <li>- Zakup profesjonalnego sprzętu do sprzątania (mop, wiadro, wózek)</li> <li>- Zakup kuchenki elektrycznej – mobilnej na warsztaty i festyny</li> <li>- Zakup podgrzewaczy do potraw - mobilnych na warsztaty i festyny</li> <li>- Zakup frytownicy</li> </ul>
<b>Szacunkowy koszt realizacji planowanych zadań w latach 2015-2021</b>	<p>Środki własne: 27.200 zł</p> <p>Inne: 32.800 zł</p>
<b>Zadanie II</b>	<b>Rozbudowa infrastruktury rekreacyjnej wokół świetlicy</b>
<b>Realizacja tego zadania umożliwi:</b>	<ul style="list-style-type: none"> <li>- zaspokojenie potrzeb społecznych i kulturalnych</li> <li>- rozwój tożsamości społeczności wiejskiej i systematyczną promocję produktów lokalnych</li> <li>- pogłębienie aktywności środowiska lokalnego</li> <li>- podniesienie bezpieczeństwa</li> <li>- przyczyni się w sposób bezpośredni do podniesienia estetyki wsi.</li> </ul>
<b>Zakres</b>	<p>Zadanie obejmuje rozbudowę oraz zagospodarowanie terenu w centrum wsi. W ramach zadania planowane są:</p> <ul style="list-style-type: none"> <li>- zakup namiotu – 4x4 m – umożliwiającego realizację działań poza świetlicą,</li> <li>- wyposażenie placu zabaw w ławki - 4 szt.</li> <li>- zakup piaskownicy wraz z przykryciem</li> <li>- doposażenie placu zabaw</li> <li>- budowa chodnika, wokół świetlicy</li> <li>- budowa skwerku w centrum wsi</li> <li>- zakup stojaka na rowery</li> </ul>
<b>Szacunkowy koszt realizacji planowanych zadań w latach 2015-2021</b>	<p>Środki własne: 15.030 zł</p> <p>Inne: 18.700 zł</p>
<b>Zadanie III</b>	<b>Remont dróg i oświetlenia</b>
<b>Realizacja tego zadania umożliwi:</b>	Realizacja zadania bezpośrednio wpłynie na poprawę bezpieczeństwa i poprawi warunki życia mieszkańców.
<b>Zakres</b>	W ramach zadania zaplanowane są działania związane z poprawą bezpieczeństwa we wsi, a w szczególności:

	<ul style="list-style-type: none"> <li>- wylanie nowego asfaltu na drodze głównej prowadzącej przez miejscowość na odcinku ok. 500 metrów,</li> <li>- wyrównanie i poprawa 3 dróg wewnętrznych</li> <li>- budowa oświetlenia – 6 lamp na słupach</li> <li>- wykonanie przyłącza w celu oświetlenia skwerku w centrum wsi</li> </ul>
<b>Szacunkowy koszt realizacji planowanych zadań w latach 2015-2021</b>	<p>Środki własne: 95.000 zł</p> <p>Inne: -</p>

<b>CEL: ROZWÓJ INFRASTRUKTURY SPORTOWO - REKREACYJNEJ</b>	
<b>Zadanie I</b>	<b>UTWORZENIE BOISKA DO PIŁKI NOŻNEJ I SIATKOWEJ</b>
<b>Realizacja tego zadania umożliwi:</b>	<ul style="list-style-type: none"> <li>- zaspokojenie potrzeb związanych z uprawianiem sportu,</li> <li>- pogłębienie aktywności środowiska lokalnego.</li> <li>- przeciwdziałanie uzależnieniom wśród osób młodych poprzez zagospodarowanie czasu wolnego.</li> </ul> <p>Realizacja zadania wpłynie również w sposób bezpośredni na podniesienie estetyki wsi, postrzeganie jej jako atrakcyjniejszej w całym regionie. Da również możliwość rozwoju talentów sportowych oraz rekreacji</p>
<b>Zakres</b>	<p>Zakres prac obejmie utworzenie wielofunkcyjnego boiska do piłki nożnej, siatkowej i koszykówki. Zakres obejmuje m.in.:</p> <ul style="list-style-type: none"> <li>- niwelację terenu</li> <li>- ogrodzenie terenu</li> <li>- wykonanie bramek, słupków, siatki i koszy,</li> <li>- zamontowanie ławek wokół boiska</li> </ul>
<b>Szacunkowy koszt realizacji planowanych zadań w latach 2015-2021</b>	<p>Środki własne: 20.000 zł</p> <p>Inne: 120.000 zł</p>
<b>Zadanie II</b>	<b>UTWORZENIE TRASY ROWEROWEJ</b>
<b>Realizacja tego zadania</b>	<ul style="list-style-type: none"> <li>- zaspokojenie potrzeb związanych z uprawianiem sportu,</li> <li>- pogłębienie aktywności środowiska lokalnego.</li> </ul>

<b>umożliwi:</b>	<ul style="list-style-type: none"> <li>- przeciwdziałanie uzależnieniom wśród osób młodych poprzez zagospodarowanie czasu wolnego,</li> <li>- podniesienie atrakcyjności turystycznej miejscowości,</li> </ul>
<b>Zakres</b>	<p>Zadanie obejmuje kompleksowe utworzenie trasy rowerowej, poczynając od zaplanowania, oznakowania po przeprowadzenie koniecznych inwestycji:</p> <ul style="list-style-type: none"> <li>- wytyczenie trasy rowerowej</li> <li>- usunięcie krzewów</li> <li>- wyrównanie drogi</li> <li>- oznakowanie trasy tablicami informacyjnymi</li> </ul>
<b>Szacunkowy koszt realizacji planowanych zadań w latach 2015-2021</b>	<p>Środki własne: -</p> <p>Inne: 34.000 zł</p>

<b>CEL: Wpieranie aktywności i integracji mieszkańców</b>	
<b>Zadanie I</b>	<b>Realizacja działań integracyjnych, aktywizujących oraz warsztatów dla mieszkańców wsi</b>
<b>Realizacja tego zadania umożliwi:</b>	<ul style="list-style-type: none"> <li>- budowanie kapitału społecznego skoncentrowanego wokół dobra wspólnego mieszkańców,</li> <li>- integrację mieszkańców miejscowości,</li> <li>- rozwój kompetencji miękkich mieszkańców</li> <li>- zagospodarowanie czasu wolnego,</li> </ul> <p>Realizacja zadania bezpośrednio wpłynie na poprawę warunków życia, integrację mieszkańców oraz zaspokojenie potrzeb społeczno - kulturalnych.</p>
<b>Zakres</b>	<p>Zadanie obejmuje następujące działania:</p> <ul style="list-style-type: none"> <li>- organizację imprezy sylwestrowej dla mieszkańców miejscowości,</li> <li>- organizację imprezy choinkowej wraz z upominkami dla najmłodszych,</li> <li>- organizację Dnia Babci, Dnia Dziadka,</li> <li>- organizację ferii zimowych,</li> <li>- organizację imprezy z okazji Dnia Kobiet,</li> <li>- realizację warsztatów wielkanocnych – tworzenie ozdób, palm wielkanocnych,</li> <li>- organizację „tłustego czwartku”,</li> <li>- organizację Dni Rodziny – Dnia Dziecka, Dnia Matki, Dnia Ojca,</li> <li>- udział w dożynkach i tworzenie wieńców,</li> <li>- organizacja „Kartoflady”,</li> </ul>

- warsztaty z tworzenia kwiatów na Dzień Zmarłych,
- organizację Gminnego Przeglądu Jasełek,
- warsztaty tematyczne – np. artystyczne, sportowe – realizowane zgodnie z zapotrzebowaniem,
- organizację akcji „sprzątania świata”
- spotkania sołeckie

**Szacunkowy  
koszt realizacji  
planowanych  
zadań w latach  
2015-2021**

Środki własne: 15.400 zł  
Inne: 158.200 zł

## **VI. MONITORING I REALIZACJA**

Plan Odnowy Miejscowości Turowo Duże na lata 2015-2021 jest dokumentem o charakterze strategicznym, wyznaczającym najważniejsze potrzeby mieszkańców miejscowości na dzień jego uchwalania. Dokument ten będzie systematycznie monitorowany i w razie zmieniających się potrzeb mieszkańców oraz możliwości będzie dokonywana jego aktualizacja.

Wiceprzewodniczący Rady  
Paweł Radosław Bazydło

