



Lenovo Tab P11

Safety, Warranty & Quick Start Guide

Lenovo TB-J606F

Lenovo TB-J606L

English

🌐 <https://support.lenovo.com>

🗨️ <https://forums.lenovo.com>

🔍 Read this guide carefully before using your device.

All information labeled with * in this guide only refers to the WLAN + LTE model.

Reading before using your device

Reading first - regulatory information

Device models equipped with wireless communications comply with the radio frequency and safety standards of any country or region in which it has been approved for wireless use. In addition, if your product contains a telecom modem, it complies with the requirements for connection to the telephone network in your country.

Be sure to read the *Regulatory Notice* for your country or region before using the wireless devices contained in your device. To obtain a PDF version of the *Regulatory Notice*, go to <https://support.lenovo.com>.

Getting support

To get support on network services and billing, contact your wireless network operator. To learn how to use your device and view its technical specifications, go to <https://support.lenovo.com>.

Accessing your *User Guide*

Your *User Guide* contains detailed information about your device. To download the publications for your device, go to <https://support.lenovo.com> and follow the instructions on the screen.

Legal notices

Lenovo and the Lenovo logo are trademarks of Lenovo in the United States, other countries, or both.

Other company, product, or service names may be trademarks or service marks of others.

Manufactured under license from Dolby Laboratories. Dolby, Dolby Atmos, and the double-D symbol are trademarks of Dolby Laboratories.

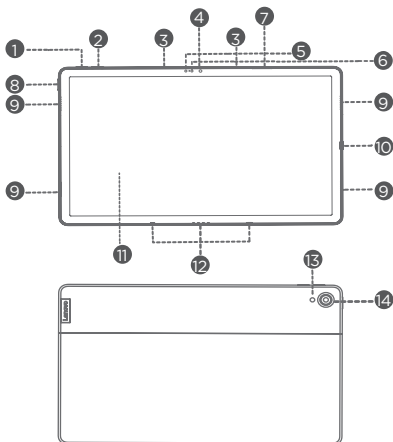
LIMITED AND RESTRICTED RIGHTS NOTICE: If data or software is delivered pursuant a General Services Administration "GSA" contract, use, reproduction, or disclosure is subject to restrictions set forth in Contract No. GS-35F-05925.

Contents

Device overview	1
Preparing your device	2
Accessories (optional)	3
Keyboard pack	3
Attaching the Keyboard pack	3
Lenovo Precision Pen 2	5
Smart Charging Station	9
Important safety and handling information	10
Eye Protection and Safety Information	11
EurAsia compliance mark	11
Service and support information	12
Environmental, recycling, and disposal information	13
European Union compliance statement	15
Specific Absorption Rate information	16

Device overview

Model	Version
Lenovo TB-J606F	WLAN
Lenovo TB-J606L	WLAN + LTE



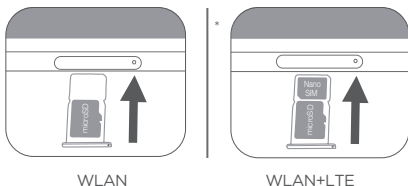
- 1 Volume up button
- 2 Volume down button
- 3 Microphone
- 4 Front-facing camera
- 5 Light sensor
- 6 ToF sensor
- 7 Card tray
- 8 Power button
- 9 Speakers
- 10 USB-C connector
- 11 Touch screen
- 12 4-point pogo-pin smart connector (for the compatible keyboard and Smart Charging Station)
- 13 Flashlight
- 14 Rear camera

- The WLAN version does not have a Nano-SIM card slot.
- All pictures and illustrations in this document are for your reference only and may differ from the final product.

Preparing your device

Installing cards

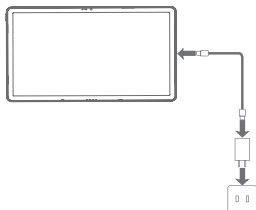
Install the cards as shown in the figure.



- Power off the device before inserting or removing a card.
- Note that the WLAN version does not have a Nano-SIM card slot.

Charging your device

Connect your device to a power outlet using the USB cable and power adapter provided.



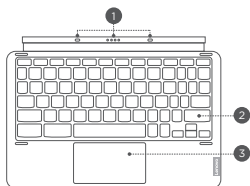
Turning on

Press and hold the Power button until the Lenovo logo appears.

Accessories (optional)

The accessories do not come with all models, and are sold separately.

Keyboard pack



Keyboard

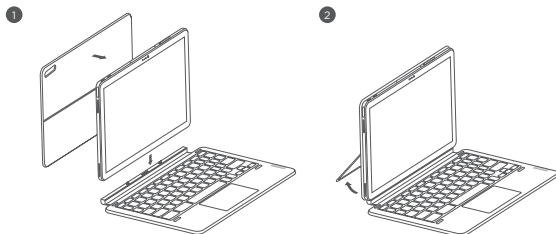


Stand Cover

- 1 Keyboard connector
 - 2 Keyboard
 - 3 Trackpad
 - 4 Hinge
 - 5 Kickstand
- ⓘ Keyboard layouts vary from country to country. The Keyboard layout in this document is for reference only and your Keyboard may differ.

Attaching the Keyboard pack

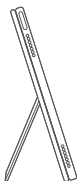
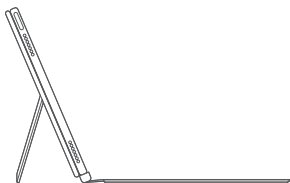
Attach the stand cover and keyboard to the tablet as shown in the following figure.



- ⓘ When you are attaching the Stand Cover to the Tablet, make sure that the camera hole is aligned with the tablet's rear camera.

Keyboard pack configurations

The Tablet can be used with the entire Keyboard pack attached, or with the Stand Cover alone.



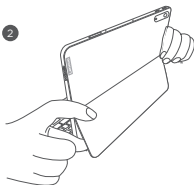
Opening and adjusting the Kickstand

You can adjust the Tablet angle using the Stand Cover. Grasp either side of the kickstand and gently open it until you reach the desired angle.

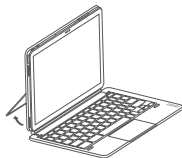
1



2



3



- ⓘ To prevent damage, do not apply excessive pressure to the Stand Cover or force the Kickstand beyond its natural range of motion.

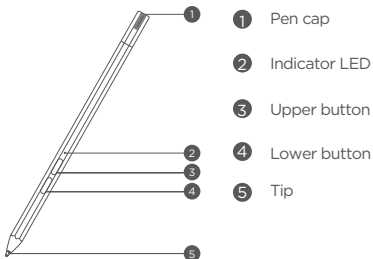


1. Do not overtilt or apply excessive pressure to the Stand Cover, doing so may damage the hinges.
2. Adjust the tablet angle by opening the Kickstand and changing the position of the tablet until the desired angle is found.
3. The Tablet, Keyboard, and Stand Cover all contain magnetic materials. To avoid loss of magnetism, avoid exposing the Tablet, Keyboard, and Stand Cover to high temperatures or direct sunlight.
4. To prevent demagnetization of credit cards and other items with magnetic data, keep them away from the Tablet, Keyboard, and Stand Cover.

Lenovo Precision Pen 2

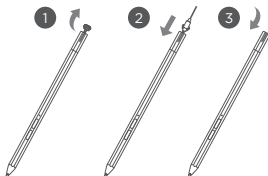
You can use Lenovo Precision Pen 2 in place of your fingers for a better experience, such as working with specific applications to write or draw on the screen.

Overview



Charging the pen

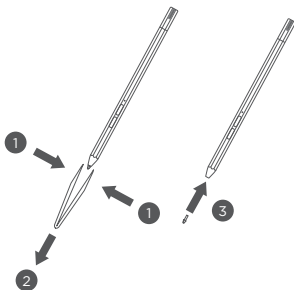
1. Remove the pen cap in the direction shown in the figure.
2. Connect the pen to a charger with a USB-C cable.
3. Replace the pen cap on the pen. You can start to use the pen after charging.



- When you charging the pen, the indicator light will turn amber, and when it is fully charged, the indicator light automatically goes out.
- Please be cautious when using the pen. The pen contains sensitive electronic components. Dropping it may cause damage.

Replace tip

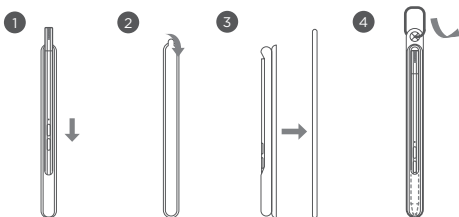
1. Pinch the tip with tweezers or another suitable tool.
2. Remove the tip.
3. Install the stand-by tip (supplied).



Store the Pen

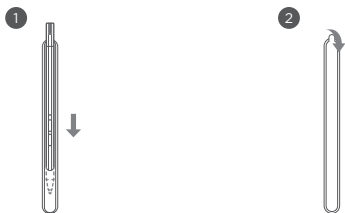
Method one:

1. Slide the pen into the pen case.
2. Remove the transparent film on the back of the pen case.
3. Stick the pen case to the plastic panel.
4. Thread the ring through the X-shaped hole in the top of the plastic panel.

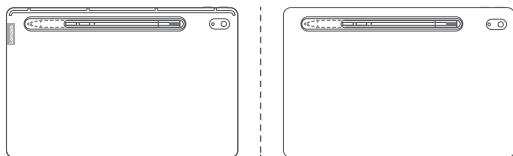


Method two:

1. Slide the pen into the pen case.
2. Remove the transparent film on the back of the pen case.
3. Stick the pen case to the back of the tablet or stand cover.

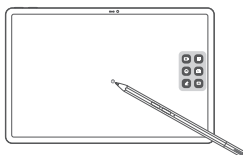



3



Use the Pen

1. Hold the pen close to the tablet until a white dot appears on the screen.
2. Use the upper and lower button functions of the pen.



 Using the pen on a coated screen may interfere with the pen-writing experience.

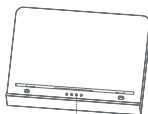
If your pen is not responsive, please try switching pen protocols. Hold both buttons consecutively for 25 seconds to switch between pen protocols (WGP & AES).

Smart Charging Station

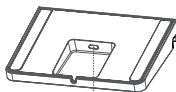
Name	Model
Smart Charging Station	Lenovo CR-421



1



2

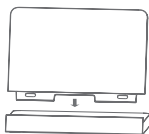


3

1 Removable back support

2 Smart connector

3 USB-C connector



As shown in the picture, you can charge the battery through the Smart Charging Station.

- Frequent insertion and removal of back support may result in looseness.
- This product is designed to work only with bundled adaptor and charging cable, please use them in order to make the product work correctly.

Important safety and handling information

Plastic bag notice

Danger: Plastic bags can be dangerous. Keep plastic bags away from babies and children to avoid danger of suffocation.

Caution about high volume usage

Warning: Exposure to loud noise from any source for extended periods of time may affect your hearing. The louder the sound, the less time is required before your hearing could be affected. To protect your hearing:

- Limit the amount of time you use headsets or headphones at high volume.
- Avoid turning up the volume to block out noisy surroundings.
- Turn the volume down if you can't hear people speaking near you.

If you experience hearing discomfort, including the sensation of pressure or fullness in your ears, ringing in your ears or muffled speech, you should stop listening to the device through your headset or headphones and have your hearing checked.



To prevent possible hearing damage, do not listen at high volume levels for long periods.

Safety instructions for parents and adult supervisors

Your mobile device is not a toy. As with all electrical products, precautions should be observed during handling and using of electrical products to reduce the risk of electric shock. If parents choose to allow children to use the device, they should caution his or her child about the potential hazard while using and handling the mobile device.

Parents should inspect the mobile device (including the ac power adapter and the small part, as applicable) periodically for damage. Routinely check this mobile device to ensure that the device is working properly and is safe for children to use.

Internal rechargeable battery warning

Danger: Do not attempt to replace the internal rechargeable lithium ion battery. Replacing the original battery with an incompatible type may result in an increased risk of personal injury or property damage due to explosion, excessive heat, or other risks. Do not attempt to disassemble or modify the battery pack. Attempting to do so can cause a harmful explosion or battery fluid leakage.

When disposing of the battery, comply with all relevant local ordinances or regulations. Do not dispose the battery pack in municipal waste. Dispose used batteries according to the instructions.

The battery pack contains a small amount of harmful substances.

To avoid injury:

- Keep the battery pack away from open flames or other heat sources.
- Do not expose the battery pack to water, rain, or other corrosive liquids.
- Do not leave the battery in an environment with extremely high temperature.
- Avoid short-circuiting the battery pack.
- Keep the battery pack out of reach of small children and pets.
- Do not leave the battery in an environment with extremely low air pressure. It may result in an explosion or the leakage of flammable liquid or gas from the battery.

To extend battery life, we recommend charging the battery to at least 30% to 50% capacity each time, and recharging it every three months to prevent over discharge.

Eye Protection and Safety Information

While concentrating on the performance capabilities of its screens, Lenovo also places importance on user's eye health. This product has received TÜV Rheinland's "Low Blue Light" certification and can be used with confidence.

For further information, please visit <https://support.lenovo.com>.

EurAsia compliance mark



Service and support information

Lenovo Limited Warranty notice

This product is covered by the terms of the Lenovo Limited Warranty (LLW), version L5050010-02 08/2011. Read the LLW at https://www.lenovo.com/warranty/llw_02. You can view the LLW in a number of languages from this website.

Warranty information

Lenovo provides a warranty period for your device. To check the warranty status of your device purchase upgrades, go to <https://support.lenovo.com/warrantylookup>, and then select the product and follow the on-screen instructions.

Get support

To download Lenovo service tool - LMSA:

<https://support.lenovo.com/downloads/ds101291>

 Visit the website above for information on devices compatible with LMSA.

Visit Lenovo's support website (<https://support.lenovo.com>) with the device serial number to get more Lenovo support options, or scan the QR code, and then follow the on-screen instructions.



Environmental, recycling, and disposal information

General recycling statement

Lenovo encourages owners of information technology (IT) equipment to responsibly recycle their equipment when it is no longer needed. Lenovo offers a variety of programs and services to assist equipment owners in recycling their IT products. For information on recycling Lenovo products, go to <http://www.lenovo.com/recycling>.

Important battery and WEEE information



Batteries and electrical and electronic equipment marked with the symbol of a crossed-out wheeled bin may not be disposed as unsorted municipal waste. Batteries and waste of electrical and electronic equipment (WEEE) shall be treated separately using the collection framework available to customers for the return, recycling, and treatment of batteries and WEEE. When possible, remove and isolate batteries from WEEE prior to placing WEEE in the waste collection stream. Batteries are to be collected separately using the framework available for the return, recycling, and treatment of batteries and accumulators.

Country-specific information is available at:
<http://www.lenovo.com/recycling>

Recycling information for Japan

Recycling and disposal information for Japan is available at:
<http://www.lenovo.com/recycling/japan>

Additional recycling statements

Additional information about recycling device components and batteries is in your *User Guide*. See “**Accessing your User Guide**” for details.

Battery recycling marks

Battery recycling information for Taiwan



Battery recycling information for the United States and Canada



US & Canada Only

Battery recycling information for the European Union

EU



Restriction of Hazardous Substances Directive (RoHS)

Turkey

Lenovo products sold in Turkey, on or after June 1, 2009, meet the requirements of the former Republic of Turkey Restriction of Hazardous Substances legislation from 30th of May 2008 and the Control of Waste Electrical and Electronic Equipment Regulations from 22nd of May 2012("Turkey RoHS").

Ukraine

Lenovo products sold in Ukraine, on or after January 1, 2011, meet the requirements of the Technical Directive on Restriction of Hazardous Substances in Electric and Electronic Equipment enforced by the Government, Decision No 1057 dated 2008/12/03" ("Ukraine TR on RoHS").

India

Lenovo products sold in India, on or after May 1, 2012, meet the requirements of the India E-waste (Management) Rules ("India RoHS").

Vietnam

Lenovo products sold in Vietnam, on or after September 23, 2011, meet the requirements of the Vietnam Circular 30/2011/TT-BCT ("Vietnam RoHS").

European Union

Lenovo Products meet the requirement of Directive 2011/65/EC on the restriction of the use of the certain hazardous substances in electrical and electronic equipment ("RoHS 2"). Lenovo products sold in the European Union, from the 21st July 2019, meet the requirement of Commission Delegated Directive (EU 2015/863) amending Directive 2011/65/EU. For more information about Lenovo progress on RoHS, go to: https://www.lenovo.com/us/en/social_responsibility/RoHS-Communication.pdf

Singapore

Lenovo products sold in Singapore, on or after June 1, 2017, meet the requirements of Government Gazette order No. S 263/2016 Restriction of Hazardous Substances in Electrical and Electronic Equipment in Singapore ("SG-RoHS").

European Union compliance statement

European Union conformity



Compliance with the RE Directive

Lenovo PC HK Limited declares that the radio equipment type Lenovo TB-J606L and Lenovo TB-J606F are in compliance with Directive 2014/53/EU.

The full text of the EU declaration of conformity is available at the following internet address:

<https://www.lenovo.com/us/en/compliance/eu-doc>

This radio equipment operates with the following frequency bands and maximum radio-frequency power:

Model Name	Frequency Bands	Maximum Conducted Power (dBm)
Lenovo TB-J606L	GSM 900	33.5
	GSM 1800	31.5
	UMTS B1	25
	UMTS B8	24.5
	LTE B7	24
	LTE B1/B8/B20/B28	23
	LTE B3/B38/B40	23.5
	WLAN 2400-2483.5	<20
	WLAN 5150-5350	<20
	WLAN 5470-5725	<20
	WLAN 5725-5850	<14
	Bluetooth 2400-2483.5	<10

Lenovo TB-J606F	WLAN 2400-2483.5	<20
	WLAN 5150-5350	<20
	WLAN 5470-5725	<20
	WLAN 5725-5850	<14
	Bluetooth 2400-2483.5	<10

Restrictions of use:

Usage of this device is limited to indoor in the band 5150 to 5350MHz.

- ⓘ The above information is for EU countries only. Please refer to the actual product for supported frequency bands in other countries.

Specific Absorption Rate information

YOUR MOBILE DEVICE MEETS INTERNATIONAL GUIDELINES FOR EXPOSURE TO RADIO WAVES.

Your mobile device is a radio transmitter and receiver. It is designed not to exceed the limits for exposure to radio waves (radio frequency electromagnetic fields) recommended by international guidelines. The guidelines were developed by an independent scientific organization (ICNIRP) and include a substantial safety margin designed to assure the safety of all persons, regardless of age and health. The radio wave exposure guidelines use a unit of measurement known as the Specific Absorption Rate, or SAR.

Tests for SAR are conducted using standard operating positions with the device transmitting at its highest certified power level in all tested frequency bands. The highest SAR values under the ICNIRP guidelines for your device model are listed below:

Maximum SAR for this model and conditions under which it was recorded.				
Europe 10g SAR Limit (2.0 W/kg)	Lenovo TB-J606L	Body-worn (0mm)	GSM, WCDMA & LTE, WLAN, Bluetooth	0.61 W/kg
Europe 10g SAR Limit (4.0 W/kg)		Limb (0mm)		0.77 W/kg
Europe 10g SAR Limit (2.0 W/kg)	Lenovo TB-J606F	Body-worn (0mm)	WLAN, Bluetooth	1.59 W/kg
Europe 10g SAR Limit (4.0 W/kg)		Limb (0mm)		1.59 W/kg

During use, the actual SAR values for your device are usually well below the values stated. This is because, for purposes of system efficiency and to minimize interference on the network, the operating power of your mobile device is automatically decreased when full power is not needed for the data connection. The lower the power output of the device, the lower its SAR value. If you are interested in further reducing your RF exposure then you can easily do so by limiting your usage or simply using a hands-free kit to keep the device away from the head and body.

🌐 <https://support.lenovo.com>

📖 <https://forums.lenovo.com>

🔗 Przed rozpoczęciem korzystania z urządzenia zapoznaj się uważnie z niniejszym przewodnikiem.

Wszystkie zawarte w tym podręczniku informacje oznaczone gwiazdką (*) odnoszą się tylko do modelu obsługującego standard WLAN + LTE.

Przeczytaj przed użyciem urządzenia

Informacje prawne - przeczytaj najpierw

Modele urządzenia wyposażone w sprzęt do komunikacji bezprzewodowej są zgodne z normami częstotliwości radiowej i bezpieczeństwa każdego kraju i regionu, w którym funkcje komunikacji bezprzewodowej dopuszczono do użytku. Ponadto, jeśli produkt wyposażono w modem do komunikacji telefonicznej, jest on zgodny z wymaganiami dotyczącymi podłączenia do sieci telefonicznej w kraju użytkowania.

Przed użyciem urządzeń do komunikacji bezprzewodowej dostarczonych wraz z urządzeniem przeczytaj *Oświadczenie prawne* dla danego kraju lub regionu. Aby uzyskać wersję PDF dokumentu *Oświadczenie prawne*, odwiedź stronę <https://support.lenovo.com>.

Pomoc

W celu uzyskania pomocy dotyczącej usług sieciowych i rachunków, skontaktuj się z operatorem sieci bezprzewodowej. Aby uzyskać instrukcje dotyczące korzystania z urządzenia oraz jego dane techniczne, odwiedź stronę <https://support.lenovo.com>.

Uzyskiwanie dostępu do *Przewodnik użytkownika*

Przewodnik Użytkownika zawiera szczegółowe informacje o urządzeniu. Aby pobrać publikacje dotyczące tego urządzenia, przejdź do witryny <https://support.lenovo.com> i postępuj zgodnie z instrukcjami wyświetlanymi na ekranie.

Uwagi prawne

Lenovo i logo Lenovo to znaki towarowe firmy Lenovo w Stanach Zjednoczonych i/lub w innych krajach.

Inne nazwy firm, produktów i usług mogą być znakami towarowymi lub znakami usługowymi innych firm.

Wyprodukowano na licencji firmy Dolby Laboratories. Dolby, Dolby Atmos oraz symbol podwójnego D są znakami towarowymi firmy Dolby Laboratories.

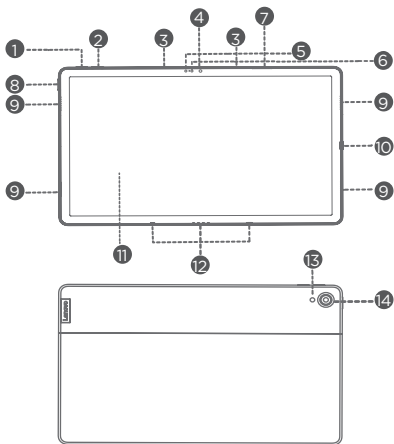
UWAGA DOTYCZĄCA OGRANICZONYCH I ZASTRZEŻONYCH PRAW: Jeśli dane lub oprogramowanie są dostarczane na podstawie przepisów określonych przez agencję General Services Administration („GSA”), warunki umowy, użytkowania, reprodukcji i ujawniania podlegają ograniczeniom określonym w umowie nr GS-35F-05925.

Spis treści

Omówienie urządzenia	1
Przygotowanie urządzenia do pracy	2
Akcesoria (opcjonalne)	3
Klawiatura i akcesoria	3
Przymocowanie zestawu klawiatury	3
Pióro Lenovo Precision Pen 2	5
Inteligentna stacja ładująca	9
Ważne informacje dotyczące bezpieczeństwa i obsługi	10
Ochrona oczu i informacje dotyczące bezpieczeństwa	11
Oznaczenie zgodności dotyczące Eurazji	11
Informacje dotyczące serwisu i pomocy technicznej	12
Informacje o ochronie środowiska, przetwarzaniu wtórnym i utylizacji	13
Deklaracja zgodności dotycząca Unii Europejskiej	15
Informacje dotyczące szybkości pochłaniania właściwego energii	16

Omówienie urządzenia

Model	Wersja
Lenovo TB-J606F	WLAN
Lenovo TB-J606L	WLAN + LTE



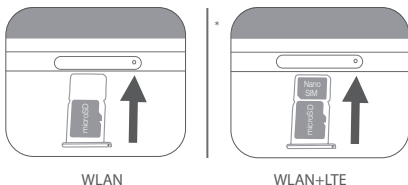
- 1 Przycisk zwiększania głośności
- 2 Przycisk zmniejszania głośności
- 3 Mikrofon
- 4 Przedni obiektyw
- 5 Czujnik światła
- 6 Czujnik ToF
- 7 Tacka karty
- 8 Przycisk zasilania
- 9 Głośniki
- 10 Złącze USB-C
- 11 Ekran dotykowy
- 12 Inteligentne złącze szpilkowe 4-punktowe (do kompatybilnej klawiatury i inteligentnej stacji ładującej)
- 13 Lampa błyskowa
- 14 Tylna kamera

- Wersja obsługująca tylko sieć WLAN nie ma gniazda karty Nano-SIM.
- Wszystkie zdjęcia i ilustracje zawarte w niniejszym dokumencie mają jedynie charakter informacyjny i mogą różnić się od produktu końcowego.

Przygotowanie urządzenia do pracy

Instalowanie kart

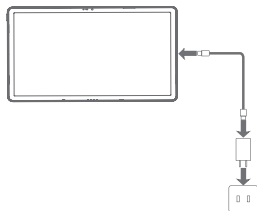
Zainstaluj karty tak, jak pokazano na rysunku.



- Przed włożeniem lub wyjęciem karty wyłącz zasilanie urządzenia.
- Uwaga: wersja obsługująca tylko sieć WLAN nie ma gniazda karty Nano-SIM.

Ładowanie urządzenia

Podłącz urządzenie do gniazda elektrycznego za pomocą dodanego w komplecie kabla USB i zasilacza.



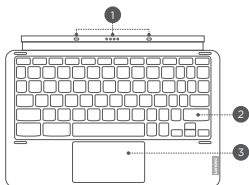
Włączanie

Naciśnij i przytrzymaj przycisk zasilania do momentu wyświetlenia logo Lenovo.

Akcesoria (opcjonalne)

Akcesoria nie są dodawane w komplecie do wszystkich modeli i można je nabyć osobno.

Klawiatura i akcesoria



Klawiatura

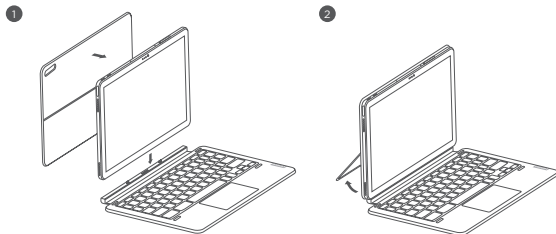


Pokrywa stojaka

- 1 Złącze klawiatury
 - 2 Klawiatura
 - 3 Gładzik
 - 4 Zawias
 - 5 Podpórka
- ✎ Wzory klawiatur różnią się w zależności od kraju. Wzór klawiatury zamieszczony w tym dokumencie służy wyłącznie do celów poglądowych, a zakupiona klawiatura może się od niego różnić.

Przymocowanie zestawu klawiatury

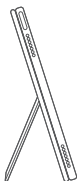
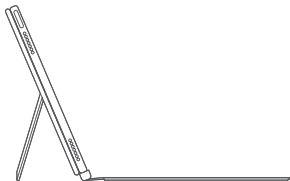
Przymocuj pokrywę stojaka i klawiaturę do tabletu zgodnie z poniższą ilustracją.



- ✎ Podczas mocowania pokrywę stojaka do tabletu upewnij się, że otwór na aparat jest dopasowany do aparatów znajdujących się z tyłu tabletu.

Konfiguracje klawiatury i akcesoriów

Tablet może być używany ze wszystkimi akcesoriami znajdującymi się w zestawie lub tylko z pokrywą stojaka.



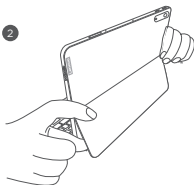
Otwieranie i regulowanie podpórki

Kąt tabletu ustawia się za pomocą pokrywy stojaka. Chwycić dowolną stroną podpórki i otwierać ją ostrożnie aż do uzyskania wymaganego kąta.

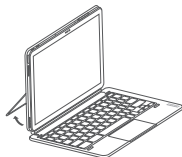
1



2



3



- ⚠ Aby zapobiec uszkodzeniu, nie stosować nadmiernego nacisku na podpórkę ani nie ustawiać podpórki poza jej naturalnym zakresem ruchu.

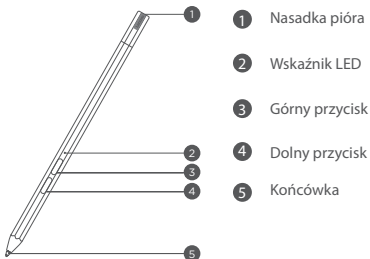


1. Nie przechylać nadmiernie ani nie stosować nadmiernego nacisku na pokrywę stojaka, ponieważ może to uszkodzić zawiasy.
2. Ustawić kąt tabletu otwierając pokrywę stojaka i zmieniając pozycję tabletu aż do momentu uzyskania pożądanego kąta.
3. Tableć, podpórka i pokrywa stojaka zawierają materiały magnetyczne. Aby uniknąć rozmagnesowania nie należy narażać tabletu, klawiatury i pokrywy stojaka na wysoką temperaturę lub bezpośrednie działanie promieni słonecznych.
4. Aby uniknąć rozmagnesowania kart kredytowych i innych przedmiotów z danymi magnetycznymi, należy je trzymać z dala od tabletu, klawiatury i pokrywy stojaka.

Pióro Lenovo Precision Pen 2

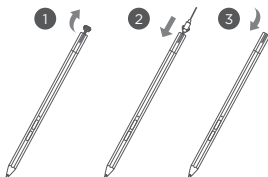
Tablet można obsługiwać piórem Lenovo Precision Pen 2 zamiast palcami, aby korzystać atrakcyjnych funkcji, takich jak praca z określonymi aplikacjami w celu pisania lub rysowania na ekranie.

Omówienie



Ładowanie pióra

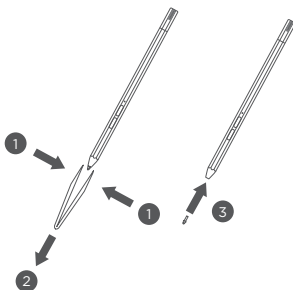
1. Usunąć nasadkę pióra w kierunku widocznym na rysunku.
2. Podłączyć nasadkę do ładowarki za pomocą kabla USB-C.
3. Wymienić nasadkę na piórze.
Pióro jest gotowe do użycia po naładowaniu.



- W trakcie ładowania pióra wskaźnik będzie świecić się na bursztynowo; jego kolor zmieni się na biały, a kiedy pióro będzie w pełni naładowane, wskaźnik automatycznie wyłączy się.
- Podczas używania pióra należy zachować ostrożność. Pióro zawiera wrażliwe elementy elektroniczne. Upuszczenie pióra może skutkować jego uszkodzeniem.

Wymiana końcówki

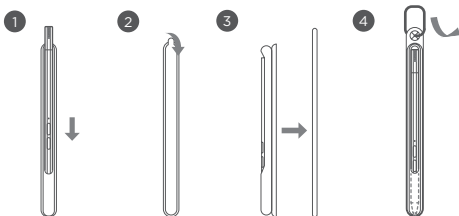
1. Ściśnij końcówkę za pomocą pincety lub innego odpowiedniego narzędzia.
2. Usuń końcówkę.
3. Załóż wymienną końcówkę (w komplecie).



Przechowywanie pióra

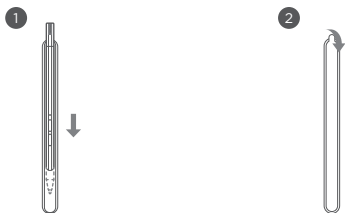
Metoda 1:

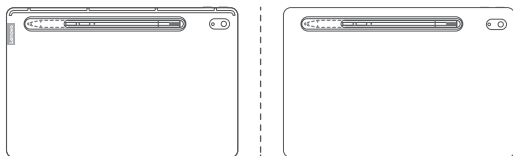
1. Wsuń piór do etui.
2. Zdejmij przezroczystą folię znajdującą się z tyłu etui.
3. Przyklej etui do plastikowego panelu.
4. Przeciągnij kółko przez otwór w kształcie X na górze plastikowego panelu.



Metoda 2:

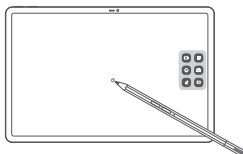
1. Wsuń piór do etui.
2. Zdejmij przezroczystą folię znajdującą się z tyłu etui.
3. Przyklej etui do tylnej części tabletu lub pokrywy stojaka.





Używanie pióra

1. Trzymaj piór blisko tabletu do momentu, aż na ekranie pojawi się biała kropka.
2. Używanie górnej i dolnej funkcji pióra.

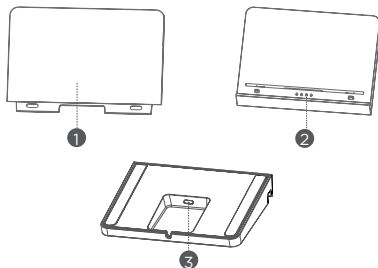


- Używanie pióra na ekranie pokrytym powłoką może pogorszyć jakość pisania piórem.

Jeśli pióro nie reaguje, należy zmienić jego protokoły. W tym celu należy przytrzymać oba przyciski kolejno przez 25 sekund, aby móc przełączać się między protokołami pióra (WGP i AES).

Inteligentna stacja ładująca

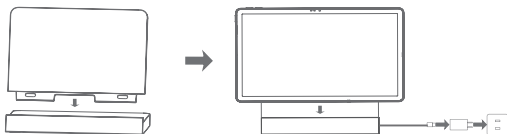
Nazwa	Model
Inteligentna stacja ładująca	Lenovo CR-421



1 Zdejmowany wspornik tylni

2 Złącze inteligentne

3 Złącze USB-C



Jak pokazano na obrazku, baterię można ładować za pomocą Inteligentna stacja ładująca.

- Częste wkładanie i wyjmowanie wspornika tylnego może spowodować poluzowanie.
- Ten produkt został zaprojektowany do stosowania wyłącznie z adapterem i kablem ładującym znajdującymi się w zestawie - należy używać tych elementów, aby zapewnić prawidłową pracę produktu.

Ważne informacje dotyczące bezpieczeństwa i obsługi

Uwaga dotycząca toreb z tworzywa sztucznego

Niebezpieczeństwo: Torby z tworzywa mogą być niebezpieczne. Aby uniknąć niebezpieczeństwa uduszenia, torby należy przechowywać w miejscu niedostępnym dla dzieci i niemowląt.

Ostrzeżenie dotyczące użytkowania produktu z wysokim poziomem głośności

Ostrzeżenie: Narażenie na długotrwały głośny hałas z dowolnego źródła może skutkować tymczasowym lub trwałym uszkodzeniem słuchu. Im wyższy poziom głośności dźwięku, tym szybciej może dojść do uszkodzenia słuchu. Aby chronić słuch:

- Ogranicz czas głośnego słuchania przy użyciu zestawu słuchawkowego lub słuchawek.
- Nie zwiększaj głośności w celu zablokowania hałasów otoczenia.
- Obniż poziom głośności, jeśli nie słysząc osób rozmawiających w pobliżu.

Jeżeli odczuwasz dyskomfort podczas słuchania, w tym uczucie zwiększonego ciśnienia lub pełności w uszach, albo słyszysz dzwonienie lub przytłumione dźwięki, przestań słuchać muzyki i innych materiałów za pośrednictwem zestawu słuchawkowego lub słuchawek i skontroluj słuch.



Aby uniknąć ryzyka uszkodzenia słuchu, nie słuchaj dźwięku o dużej głośności przez dłuższy czas.

Instrukcje dotyczące bezpieczeństwa dla rodziców i dorosłych opiekunów

Urządzenie mobilne nie jest zabawką. Podobnie jak w przypadku wszystkich produktów elektrycznych, w celu zmniejszenia ryzyka porażenia prądem elektrycznym należy zachować ostrożność podczas obsługi i eksploatacji tego urządzenia. Jeżeli rodzice zdecydują się pozwolić dziecku na korzystanie z urządzenia, powinni poinformować je o potencjalnym ryzyku związanym z użytkowaniem i obsługą urządzenia mobilnego.

Rodzice powinni okresowo sprawdzać urządzenie mobilne (w tym zasilacz oraz małe części, jeśli występują) pod kątem uszkodzeń. Należy rutynowo sprawdzać urządzenie mobilne, aby mieć pewność, że działa prawidłowo i może być bezpiecznie użytkowane przez dziecko.

Ostrzeżenie dotyczące wewnętrznego akumulatora

Niebezpieczeństwo: Nie wolno wymieniać wewnętrznego akumulatora litowo-jonowego. Wymiana oryginalnego akumulatora na akumulator niezgodnego typu może spowodować wzrost ryzyka obrażeń ciała lub uszkodzenia mienia ze względu na możliwość wystąpienia wybuchu, nadmiernego wydzielania ciepła lub innych zagrożeń. Nie podejmować prób rozbierania ani modyfikowania akumulatora. Takie działanie może doprowadzić do wybuchu lub wycieku substancji z akumulatora.

Akumulator należy użytkować zgodnie z wszystkimi obowiązującymi lokalnymi rozporządzeniami lub przepisami. Nie wyrzucać akumulatora wraz z odpadami przekazywanymi do zakładu gospodarki komunalnej. Zużyte akumulatory należy wyrzucić zgodnie z instrukcją.

Akumulator zawiera niewielką ilość szkodliwych substancji.

Zapobieganie obrażeniom:

- Nie zbliżać akumulatora do otwartych płomieni ani innych źródeł ciepła.
- Nie narażać akumulatora na działanie wody, deszczu ani innych cieczy powodujących korozję.
- Nie pozostawiać akumulatora w miejscu o skrajnie wysokiej temperaturze otoczenia.
- Unikać doprowadzania do zwarcia akumulatora.
- Akumulator przechowywać w miejscu niedostępnym dla małych dzieci i zwierząt.
- Nie pozostawiać akumulatora w miejscu o skrajnie niskim ciśnieniu atmosferycznym.

Może to spowodować eksplozję lub wyciek łatwopalnej cieczy albo gazu z akumulatora.

Aby wydłużyć okres eksploatacji akumulatora, zaleca się każdorazowe ładowanie go do przynajmniej 30–50% pojemności, a także ładowanie co trzy miesiące w celu zapobiegania nadmiernemu rozładowaniu.

Ochrona oczu i informacje dotyczące bezpieczeństwa

Skupiając się na wydajności swoich ekranów, firma Lenovo ceni również zdrowie oczu użytkownika. Ten produkt otrzymał od organizacji TÜV Rheinland certyfikat „Low Blue Light” i może być używany z pełnym zaufaniem. Więcej informacji znajduje się na stronie <https://support.lenovo.com>.

Oznaczenie zgodności dotyczące Eurazji



Informacje dotyczące serwisu i pomocy technicznej

Informacje o ograniczonej gwarancji Lenovo

Produkt jest objęty ograniczoną gwarancją Lenovo (LLW) w wersji L5050010-02 08/2011.

Informacje na temat ograniczonej gwarancji Lenovo znajdują się pod adresem https://www.lenovo.com/warranty/llw_02. Ograniczona gwarancja Lenovo jest dostępna na stronie w różnych językach.


Informacje o gwarancji

Urządzenie jest objęte gwarancją firmy Lenovo. Aby sprawdzić stan gwarancji na aktualizację zakupionego urządzenia, przejdź do strony <https://support.lenovo.com/warrantylookup>, wybierz produkt i postępuj zgodnie z instrukcjami na ekranie.

Poproś o pomoc

Aby pobrać narzędzie serwisowe Lenovo — LMSA:

<https://support.lenovo.com/downloads/ds101291>

 Odwiedź powyższą stronę internetową, aby uzyskać informacje na temat urządzeń zgodnych z LMSA.

Odwiedź witrynę pomocy: <https://support.lenovo.com>, mając przygotowany numer seryjny urządzenia, aby uzyskać więcej opcji pomocy technicznej firmy Lenovo, lub zeskanuj kod QR i postępuj zgodnie z instrukcjami pojawiającymi się na ekranie.



Informacje o ochronie środowiska, przetwarzaniu wtórnym i utylizacji

Oświadczenie o przetwarzaniu wtórnym

Firma Lenovo zachęca do odpowiedzialnego przetwarzania wtórnego niepotrzebnych urządzeń informatycznych. Firma Lenovo oferuje różnorodne programy i usługi pomocne w takim przetwarzaniu. Informacje dotyczące przetwarzania wtórnego produktów Lenovo są dostępne pod adresem <http://www.lenovo.com/recycling>.

Ważne informacje dotyczące baterii i dyrektywy WEEE



Sprzętu elektrycznego i elektronicznego oraz baterii oznaczonych symbolem przekreślonego kosza nie można wyrzucać jako niesegregowanych odpadów komunalnych. Zużyte baterie oraz sprzęt elektryczny i elektroniczny (ang. waste electrical and electronic equipment, WEEE) należy utylizować oddzielnie, korzystając z dostępnej infrastruktury, która umożliwia odbiór tych produktów w celu ich ponownego wykorzystania, przetworzenia wtórnego lub utylizacji. Gdy to możliwe, należy wyjąć i oddzielić baterie od sprzętu WEEE przed umieszczeniem go w strumieniu zbiórki odpadów. Akumulatory należy zbierać oddzielnie przy użyciu dostępnej infrastruktury zwrotu, recyklingu i przetwarzania baterii i akumulatorów. Informacje właściwe dla kraju użytkowania są dostępne pod adresem: <http://www.lenovo.com/recycling>

Informacje o przetwarzaniu wtórnym dotyczące Japonii

Informacje o przetwarzaniu wtórnym i utylizacji dotyczące Japonii są dostępne pod adresem: <http://www.lenovo.com/recycling/japan>

Dodatkowe oświadczenia o przetwarzaniu wtórnym

Dodatkowe informacje na temat przetwarzania wtórnego baterii, akumulatorów i składników urządzenia można znaleźć w *Przewodniku użytkownika*. Szczegółowe informacje znajdują się w rozdziale „Uzyskiwanie dostępu do Przewodnika użytkownika”.

Symbole dotyczące przetwarzania wtórnego baterii i akumulatorów

Informacje o przetwarzaniu wtórnym baterii i akumulatorów dotyczące Tajwanu



Informacje o przetwarzaniu wtórnym baterii i akumulatorów dotyczące Stanów Zjednoczonych i Kanady



US & Canada Only



Dyrektywa w sprawie ograniczenia stosowania niektórych substancji niebezpiecznych (RoHS)

Turcja

Produkty Lenovo sprzedawane w Turcji od 1 czerwca 2009 r. spełniają wymagania dawnej tureckiej Ustawy o ograniczaniu stosowania substancji niebezpiecznych z 30 maja 2008 r. oraz Przepisów dotyczących kontroli nad zużytym sprzętem elektrycznym i elektronicznym z 22 maja 2012 r. („tureckie przepisy RoHS”).

Ukraina

Produkty Lenovo sprzedawane na Ukrainie począwszy od 1 stycznia 2011 r. spełniają wymagania Dyrektywy technicznej w sprawie ograniczenia stosowania substancji niebezpiecznych w sprzęcie elektrycznym i elektronicznym, wprowadzonej przez rząd zgodnie z decyzją nr 1057 z 3 grudnia 2008 r. („Dyrektywa techniczna RoHS na Ukrainie”).

Indie

Produkty Lenovo sprzedawane w Indiach począwszy od 1 maja 2012 r. spełniają wymagania indyjskiej Ustawy dotyczącej zarządzania e-odpadami („Dyrektywa RoHS w Indiach”).

Wietnam

Produkty firmy Lenovo sprzedawane w Wietnamie począwszy od 23 września 2011 r. spełniają wymagania rozporządzenia Vietnam Circular 30/2011/TT-BCT („wietnamska dyrektywa RoHS”).

Unia Europejska

Produkty Lenovo spełniają wymagania dyrektywy 2011/65/WE w sprawie ograniczenia stosowania niektórych niebezpiecznych substancji w sprzęcie elektrycznym i elektronicznym („Dyrektywa RoHS 2”). Produkty Lenovo sprzedawane w Unii Europejskiej począwszy od 21 lipca 2019 r. spełniają wymagania Dyrektywy delegowanej Komisji (UE) 2015/863 zmieniającej dyrektywę 2011/65/UE. Więcej informacji o procesie dostosowania do dyrektywy RoHS firmy Lenovo znajduje się pod adresem:

https://www.lenovo.com/us/en/social_responsibility/RoHS-Communication.pdf

Singapur

Produkty Lenovo sprzedawane w Singapurze od 1 czerwca 2017 r. spełniają wymagania określone w Dzienniku urzędowym nr S 263/2016, Ograniczenia stosowania niektórych niebezpiecznych substancji w sprzęcie elektrycznym i elektronicznym w Singapurze („SG-RoHS”).

Deklaracja zgodności dotycząca Unii Europejskiej

Zgodność urządzenia w Unii Europejskiej



Zgodność z dyrektywą RE

Firma Lenovo PC HK Limited oświadcza niniejszym, że sprzęt radiowy typu Lenovo TB-J606L i Lenovo TB-J606F jest zgodny z dyrektywą 2014/53/UE.

Pełna treść deklaracji zgodności UE jest dostępna pod adresem:

<https://www.lenovo.com/us/en/compliance/eu-doc>


Sprzęt radiowy działa z użyciem następujących pasm częstotliwości i maksymalnych mocy częstotliwości radiowej:

Nazwa modelu	Pasma częstotliwości	Maksymalna moc przewodzona (dBm)
Lenovo TB-J606L	GSM 900	33,5
	GSM 1800	31,5
	UMTS B1	25
	UMTS B8	24,5
	LTE B7	24
	LTE B1/B8/B20/B28	23
	LTE B3/B38/B40	23,5
	WLAN 2400–2483,5	<20
	WLAN 5150-5350	<20
	WLAN 5470-5725	<20
	WLAN 5725-5850	<14
	Bluetooth 2400–2483,5	<10

Lenovo TB-J606F	WLAN 2400–2483,5	<20
	WLAN 5150-5350	<20
	WLAN 5470-5725	<20
	WLAN 5725-5850	<14
	Bluetooth 2400–2483,5	<10

Ograniczenia użycia:

Używanie tego urządzenia jest ograniczone do wewnątrz budynków w paśmie od 5150 do 5350MHz.

-  Powyższe informacje dotyczą wyłącznie krajów UE. Aby uzyskać informacje na temat obsługiwanych pasm częstotliwości w innych krajach, należy zapoznać się z rzeczywistym produktem.

Informacje dotyczące szybkości pochłaniania właściwego energii

NINIEJSZE URZĄDZENIE MOBILNE SPEŁNIA MIĘDZYNARODOWE WYTYCZNE DOTYCZĄCE NARAŻENIA NA ODDZIAŁYWANIE FAL RADIOWYCH.

Użytkowane urządzenie mobilne to nadajnik i odbiornik fal radiowych. Zaprojektowano je w taki sposób, aby nie przekraczało ograniczeń dotyczących narażenia na oddziaływanie fal radiowych (pól elektromagnetycznych o częstotliwości radiowej) zalecanych przez wytyczne międzynarodowe. Wytyczne te opracowała niezależna organizacja naukowa (ICNIRP) i zawierają one istotne granice bezpieczeństwa określone w celu zapewnienia ochrony wszystkich osób bez względu na wiek i stan zdrowia. Wytyczne dotyczące narażenia na oddziaływanie fal radiowych wykorzystują jednostkę zwaną szybkością pochłaniania właściwego energii lub SAR.

Pomiary SAR przeprowadza się w standardowych warunkach pracy urządzenia, przy maksymalnej mocy emitowanego sygnału i w całym spektrum badanych częstotliwości. Poniżej przedstawiono najwyższe wartości SAR zgodnie z wytycznymi ICNIRP odnoszące się do tego urządzenia bezprzewodowego:

Maksymalna wartość SAR odnosząca się do tego modelu i warunki, w jakich ją zarejestrowano.

Europejska wartość graniczna SAR na 10 g (2,0 W/kg)	Lenovo TB-J606L	Na ciele (0mm)	GSM, WCDMA i LTE, WLAN, Bluetooth	0,61 W/kg
Europejska wartość graniczna SAR na 10 g (4,0 W/kg)		Dla kończyn (0mm)		0,77 W/kg
Europejska wartość graniczna SAR na 10 g (2,0 W/kg)	Lenovo TB-J606F	Na ciele (0mm)	WLAN, Bluetooth	1,59 W/kg
Europejska wartość graniczna SAR na 10 g (4,0 W/kg)		Dla kończyn (0mm)		1,59 W/kg

Podczas użytkowania rzeczywiste wartości współczynnika SAR odnoszące się do tego urządzenia są znacznie niższe od podanych wartości. Jest tak, ponieważ w celu zoptymalizowania wydajności systemu oraz ograniczenia zakłóceń sieci moc robocza tego urządzenia bezprzewodowego jest automatycznie zmniejszana, gdy pełna moc nie jest potrzebna do transmisji danych. Im mniej energii emituje urządzenie, tym niższa jest wartość SAR. Narażenie na działanie fal radiowych można z łatwością dodatkowo zmniejszyć, ograniczając korzystanie z urządzenia lub używając zestawu głośnomówiącego, który zwiększa odległość urządzenia od głowy i ciała.

© Copyright Lenovo 2020.

Reduce | Reuse | Recycle



V1.0_20200819



HQ60722768000

MC

Printed in China