
SPRAWOZDANIE Z BADAŃ ARCHEOLOGICZNYCH

PROWADZONYCH W PISZU, WOJ. WARMIŃSKO-MAZURSKIE

DZ. NR 375/4 I 370/2

POPRZEDZAJĄCYCH BUDOWĘ NABRZEŻA RZEKI PISY



Witold Ochociński, Mateusz Janczyński
Gdańsk 2018

1. Informacje ogólne

Lokalizacja: Pisz, dz. nr 375/4 i 370/2

Położenie geograficzne: 53°37'45.31"N, 21°48'35.95"E do 53°37'51.37"N, 21°48'37.07"E

Rodzaj stanowiska: stanowisko miejskie – umocnienia brzegowe

Datowanie: XVIII-XX w.

Powierzchnia badań: 1221 m²

Kierownik badań: mgr Mateusz Janczyński

Termin badań: 3.09-28.09.2018

Cel badań: badania ratownicze związane z odkryciem podczas nadzoru archeologicznego reliktyw pali drewnianych, stanowiących dawne umocnienie brzegu rzeki Pisy



Ryc. 1. Lokalizacja wykopu na mapie Wojskowego Instytutu Geograficznego 1932.



Ryc. 2. Fragment linii brzegowej rzeki Pisy, przy moście na ul. Wojska Polskiego. Część południowa terenu badań. Zdjęcie z ok. 1918 r.

Dnia 29.06.2018 Warmińsko-mazurski wojewódzki Konserwator Zabytków w Ełku został poinformowany o odkryciu reliktów umocnień brzegowych odkrytych podczas nadzoru archeologicznego. Decyzją nr 63/2018 z dn. 09.07.2018 WKZ wstrzymał prace budowlane na odcinku wzdłuż rzeki Pisy i nakazał przeprowadzenie ratowniczych badań archeologicznych.

Prace zostały te zlecone przez Urząd Miasta Pisz firmie Compass Witold Ochociński. W okresie od 3.09 do 28.09 2018 r. przeprowadzone zostały archeologiczne badania ratownicze, których celem było odkrycie i zadokumentowanie reliktów drewnianych umocnień brzegowych. Kierownikiem badań był Mateusz Janczyński.

2. Metodyka i przebieg badań

Przed rozpoczęciem badań ratowniczych, na terenie wzdłuż rzeki Pisy intensywnie prowadzono prace budowlane. Wykonano ściankę larsena oraz równoległy do niej wykop szerokości 2-3 m, ponadto w części południowej nabrzeża, na odcinku ok. 60 m wykonano wymianę gruntu dokopując się do poziomu calca (drobnoziarnistego piasku). I etap badań ratowniczych polegał na usunięciu piasku, którym zasypano wcześniej wykonany wykop o wymiarach 60 x 8 m. Piasek usunięto do poziomu calca. Stwierdzono występowanie nielicznych pali i szczątkowo zachowanych spągów nawarstwień archeologicznych. Ze względu na niski stan wód gruntowych, szybkie zalewanie wykopu i przeciwskazania techniczne sformułowane przez kierownika budowy, głębokość wykopu była ograniczona potrzebami budowy. Wykonanie głębszego wykopu i wyeksplorowanie nawarstwień

archeologicznych do poziomu calca nie było możliwe na całej powierzchni. Nawarstwienia macierzyste w postaci drobno i średnioziarnistego piasku szybko przepuszczały wodę ze znajdującej się obok rzeki, co doprowadzało do zalewania wykopu w tempie niemożliwym do opanowania. Zalanie wykopu i rozmoknięcie gruntu uniemożliwiało prowadzenie prac archeologicznych oraz powodowałoby zdestabilizowanie budowanego w tym miejscu nasypu i nawierzchni. Prace archeologiczne prowadzono odcinkami po 10-15 mb. Po zakończeniu eksploracji i dokumentacji odcinka wykop był zasypywany. Pale drewniane i konstrukcje przykrywano geowłókniną i zasypywano piaskiem. Ze względów technicznych niemożliwe było otwarcie większego wykopu.

Nawarstwienia współczesne usuwano przy użyciu koparki. Nawarstwienia archeologiczne eksplorowano ręcznie, a następnie urobek odbierano koparką. Do poszukiwania przedmiotów metalowych stale wykorzystywano wykrywacz metali, obsługiwany przez doświadczonego archeologa.

Mięszość nawarstwień współczesnych (poza nasypem piaskowym), wynosiła 1,2-1,8 m. Nawarstwienia te datować można na XX w. Wyróżnić można było m.in. nasypy gruzowe powstałe w trakcie lub po zniszczeniu miasta w 1945 r. Ponadto, w okresie powojennym dokonano znacznego podniesienia poziomu terenu, o czym świadczą nawarstwienia zawierające substrat współczesny. Po usunięciu warstw współczesnych strop nawarstwień archeologicznych doczyszczano ręcznie i wykonywano dokumentację fotogrametryczną (z wykorzystaniem drona) oraz pomiarową za pomocą GPSa RTK. Po wyeksplorowaniu nawarstwień archeologicznych dokumentowano strop calca lub docelową głębokość rzędnej budowlanej, w zależności co wystąpiło pierwsze. Prowadzono również standardową dokumentację fotograficzną i rysunkową. Rysunkowo i fotograficznie zadokumentowano profil zachodni wykopu. Profil wschodni nie występował, od wschodu znajdowała się ścianka larsena i brzeg rzeki.

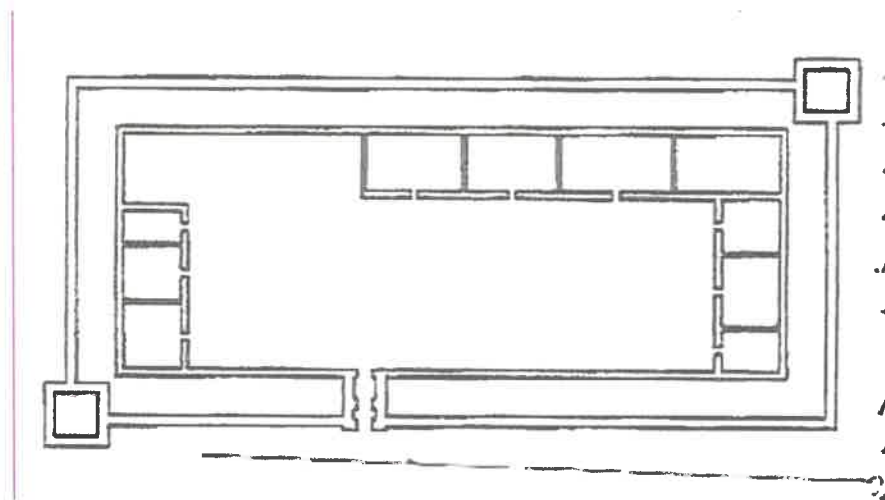
3. Charakterystyka faz zasiedlenia

Nazwa miasta Pisz pochodzi od pruskiego wyrazu *pisa*, co oznaczało bagno, w brzmieniu Pysza lub Pysz, używana była od okresu średniowiecznego, wymienne z niemieckim określeniem zamku krzyżackiego Johannisburg. Dopiero w okresie późnonowożytnym i XIX w., wraz ze zmniejszaniem się liczby ludności polskojęzycznej używana była niemal wyłącznie nazwa niemiecka.

Brak jest informacji nt. osadnictwa przedkrzyżackiego na terenie miasta. Pierwszym dokumentem dotyczącym Pisha jest przywilej z listopada 1367 r.

Zamek krzyżacki wzniesiono w latach 1344-1345. Zamek zniszczyły najazdy litewskie w 1361 i 1366.

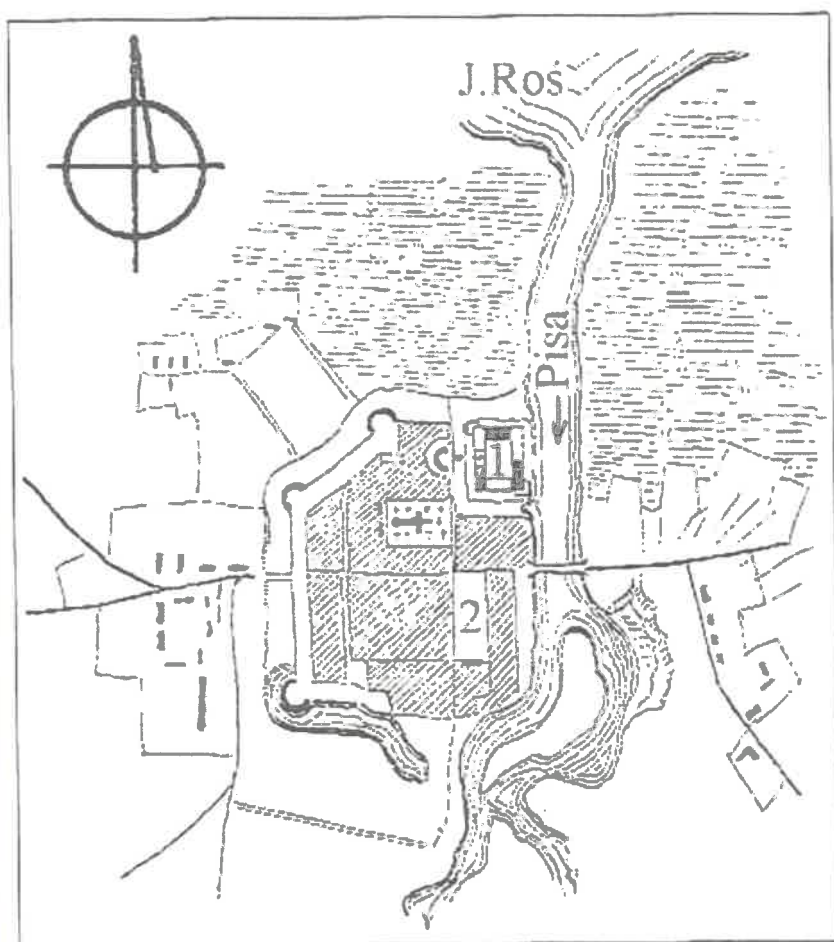
Odbudowano go w 1376 r. W dokumentach nazywany jest też domem myśliwskim. W okresie tym zamek nie posiadał istotnych walorów obronnych. Stanowił rezydencję prokuratora krzyżackiego. W państwie krzyżackim, rezydencje prokuratorów (np. Sulmin pod Gdańskiem) miały formę dworów obronnych, przy czym jedyne fortyfikacje stanowiły drewniane ostrokoły. W 1455 zamek został zniszczony przez miejscową ludność w czasie powstania przeciw Krzyżakom, niebawem został odbudowany. Prawdopodobnie w czasie tej odbudowy nadano zamkowi bardziej reprezentacyjny charakter, skoro w 1538 schronił się tu przed zarzą w Królewcu książę Albrecht Hohenzollern. Po tym wydarzeniu zamek znacznie rozbudowano, otaczając go wałami i fosą. Zamek rozbudowywano w 1655, gdy wzniesiono mury obronne i 1697, gdy powstały bastiony ziemne. W formie z przełomu XVII i XVIII wieku, zamek miał założenie na planie prostokąta z centralnym dziedzińcem. Posiadał wieżę zegarową. W skrzydle południowym mieściły się pomieszczenia mieszkalne i reprezentacyjne, w północnym znajdowała się zbrojownia. Do końca I połowy XVIII wieku zamek służył jako twierdza, w której stacjonował garnizon wojskowy. W 1740 roku przeprowadzono kolejny remont adaptując wnętrza na aktualne potrzeby. Obiekt powoli tracił walory militarne na rzecz wygodnej rezydencji.



Ryc. 3. Plan zamku, *Zamki i obiekty warowne Warmii i Mazur*, A. Sypek, R. Sypek, Warszawa 2008, s. 106

W roku 1787 nastąpiła likwidacja twierdzy Johannsburg. Zamek sprzedano, rozebrano umocnienia, a uzyskane w ten sposób grunty oddano z powrotem mieszkańcom. W 1837 roku została rozebrana część budynków i murów obronnych. Przez następne 100 lat piski zamek pozostał prawie w niezmienionej formie, aż do czasu II wojny światowej, kiedy to Pisz został zniszczony w 75 %, a wraz z nim prawie całkowicie zamek. W latach sześćdziesiątych XX wieku władze komunistyczne zdecydowały o rozbiórce pozostałości najcenniejszego zabytku Pisz. Jedynymi pozostałościami są fragmenty muru znajdującego się w parku na rzece Pisz. W 2004 roku na terenie, na którym niegdyś stała krzyżacka twierdza prowadzone były prace archeologiczne, mające na celu próbę ustalenia dokładnych zarysów

zamku.



*Plan sytuacyjny miasta i zamku z lat 1826-1828
(wg T. Ch. Giese'go): 1- zamek, 2 miasto*

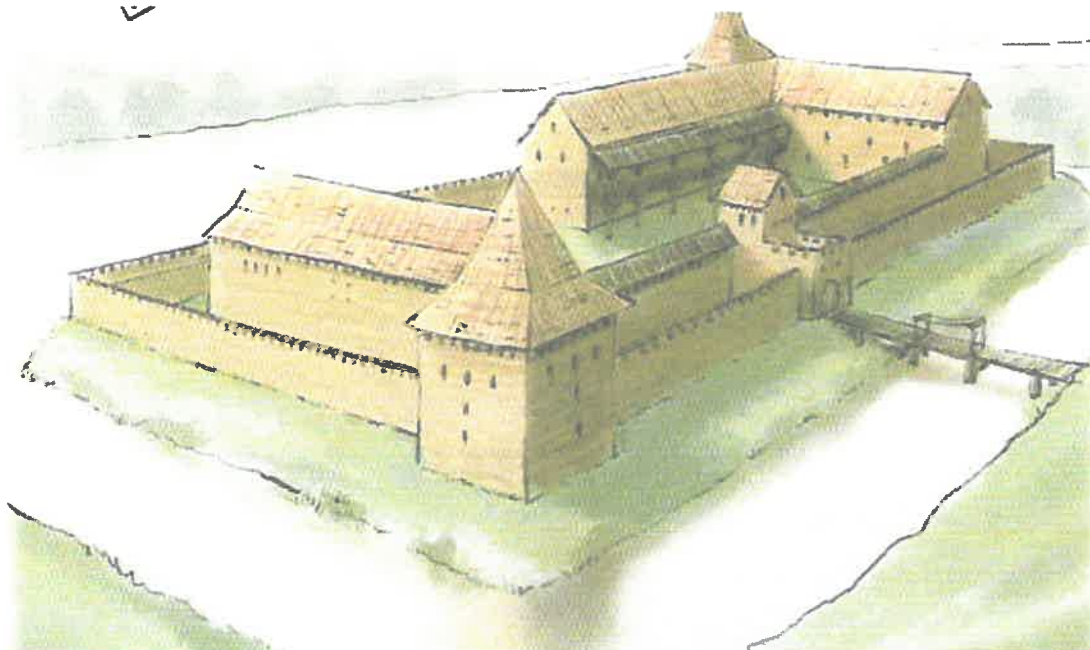
Ryc. 4. Plan miasta i zamku z lat 1826-1828

Dość prężnie rozwijała się osada położona przy zamku. Od ok. 1450 istniał drewniany most przez Piszę, usytuowany prawdopodobnie w miejscu obecnego mostu (ul. Wojska Polskiego) i w sąsiedztwie prowadzonych prac. Głównym źródłem dochodów mieszkańców była gospodarka leśno-rybacka oraz handel z Mazowszem. Pomimo bycia istotnym ośrodkiem w regionie, prawa miejskie Pisz otrzymał dopiero w 1645 roku. Do okresu późnonowozłotego, był jednak miastem stosunkowo małym, głównie ze względu na peryferyjne położenie na obszarze silnie zalesionym. Po okresie względnej stabilizacji i rozwoju, od poł. XVII w. nawiedziły miasto zarazy oraz napady Tatarów (1656-1657). Najpoważniejsza w skutkach była epidemia dżumy z 1709-1710 r., po której zmarło większość mieszkańców. Przy życiu pozostało 14 osób. W latach 20-tych XVIII w. Pisz zaczął wracać do życia. Dobrze prosperował, zwłaszcza ze względu na prowadzenie handlu z Polską, co dodatkowo ułatwione było po 1795 r., gdy Prus od Polski nie oddzielała granica. Kolejne zniszczenia przyszły w okresie wojen napoleońskich, gdy

przez Pisz przechodziły wojska rosyjskie i francuskie. W połowie XIX w. Pisz liczył ok. 3000 mieszkańców.



Ryc. 5. Widok zamku i miasta od N, wg. Hartnocha 1684.



Ryc. 6. Rekonstrukcja zamku z XVI w. Zamki i obiekty warowne Warmii i Mazur, A. Sypek. R. Sypek, Warszawa 2008, s. 106

W trakcie prowadzonych badań archeologicznych nie natrafiono na pozostałości zamku lub elementy fortyfikacji z okresu nowożytnego. W miejscu prowadzonych badań do końca XVIII w. znajdował się

brzeg rzeki Pisy, na którym, ze względów obronnych nie wznoszono żadnych konstrukcji. Być może rzekę Pisę, celowo w tym miejscu poszerzano i usuwano nanoszone piaski, tak aby nurt rzeki dochodził do bastionów zamku. Przypuszczać należy, że pozostałości fortyfikacji zamku znajdują się w niewielkim sąsiedztwie wykonywanych prac badawczych. Najwcześniejsze nawarstwienia antropogeniczne datować można na przełom XVIII i XIX w. Skorelować to można z dziejami zamku. W okresie tym nie funkcjonowała już twierdza, zaś budynki zamkowe zaczęły pełnić funkcje mieszkalne. Brzeg rzeki zaczął na skutek procesów aluwialnych zamulać się, a mieszkańcy sąsiednich budynków wyrzucali tam odpadki o czym świadczą występujące tam przedmioty zabytkowe, w większości ceramika stołowa i szklane butelki. Odkryte konstrukcje drewniane, głównie pale stanowiły umocnienie brzegów rzeki i powstały w XIX i 1 poł. XX w. Zauważyć należy, że pale drewniane wbite były w nawarstwienia antropogeniczne, sporadycznie lub na niewielkim odcinku sięgając warstwy macierzystej, co określa ramy chronologiczne konstrukcji. Część z pali drewnianych była obrabiana mechanicznie, co sugeruje ich powstanie najwcześniej w 2 poł. XIX w.

4. Materiał zabytkowy

Chronologia pozyskanego materiału ruchomego zamyka się w okresie od 2 poł. XVIII w do 1 poł. XX w. Kilka fragmentów ceramiki datować można na wiek XVII i 1 poł. XVIII. Łącznie odkryto 263 fr. ceramiki, 10 fr. kafli piecowych, 9 fr. szkła, 2 butelki po piwie (1 z 1 poł. XIX w, 1 z 1 poł. XX w.), 3 szklane buteleczki aptekarskie, 2 kapsle porcelanowe, 1 fajkę porcelanową, 1 ciężarek rybacki (obtaczany, okres nowożytny), 1 monetę 10 fenigów z 1926 r., 2 guziki metalowe, 1 żelazny oścień rybacki.

5. Wnioski konserwatorskie

- Na przebadanym terenie można przystąpić do realizacji inwestycji.
- Odkryte nawarstwienia i konstrukcje drewniane datuje się od przełomu XVIII i XIX w. do czasów współczesnych. Nawarstwienia miały charakter śmietniskowy oraz niwelacyjny.
- Nie odkryto elementów, które można powiązać z zamkiem



Ryc. 7. Teren przed przystąpieniem do badań (część S)



Ryc. 8. Pale drewniane odsłonięte w czasie prac budowlanych



Ryc. 9. Widok wykopu na poziome stropu calca (część S)



Ryc. 10. Profil S z widocznym fragmentem muru (nie zachowanym w wykopie)



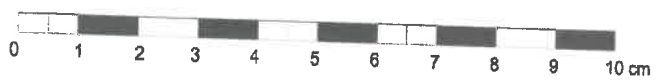
Ryc. 13. Część środkowa wykopu w trakcie prac



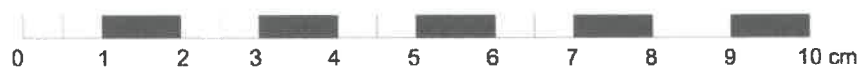
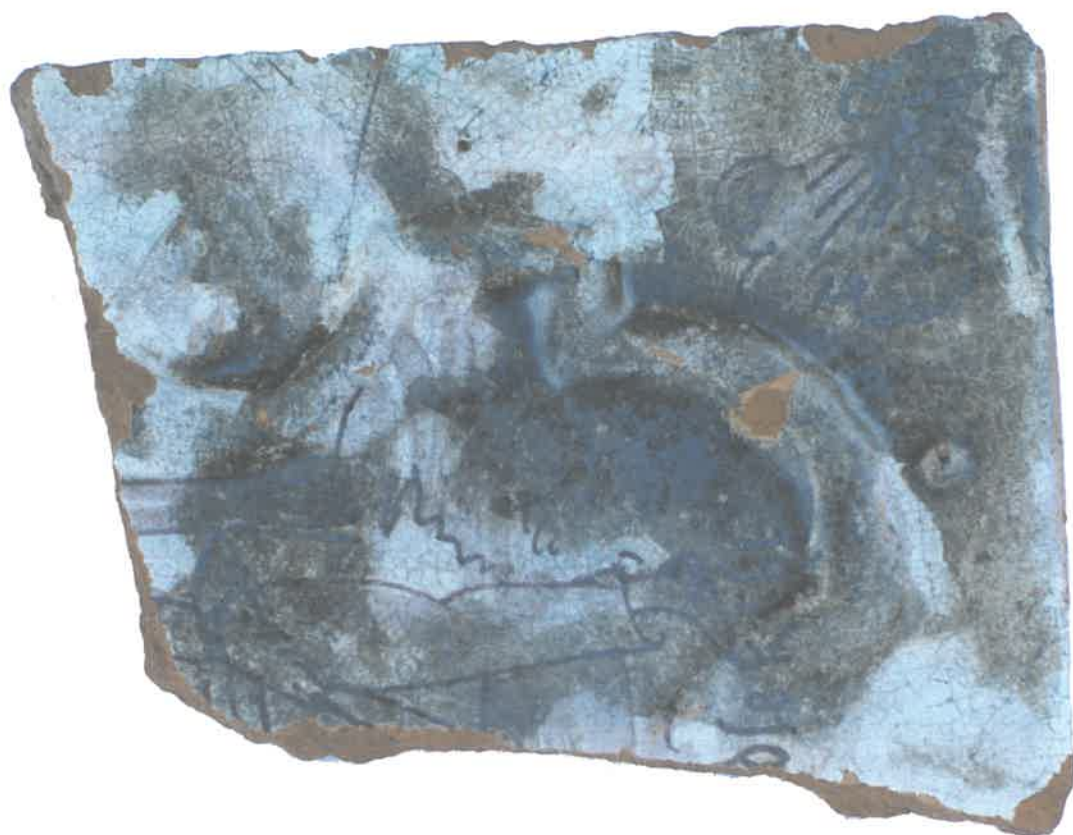
Ryc. 14. Teren prac, zdjęcie lotnicze



Ryc. 15. Widok części N wykopu, widoczne drewniane umocnienia brzegowe



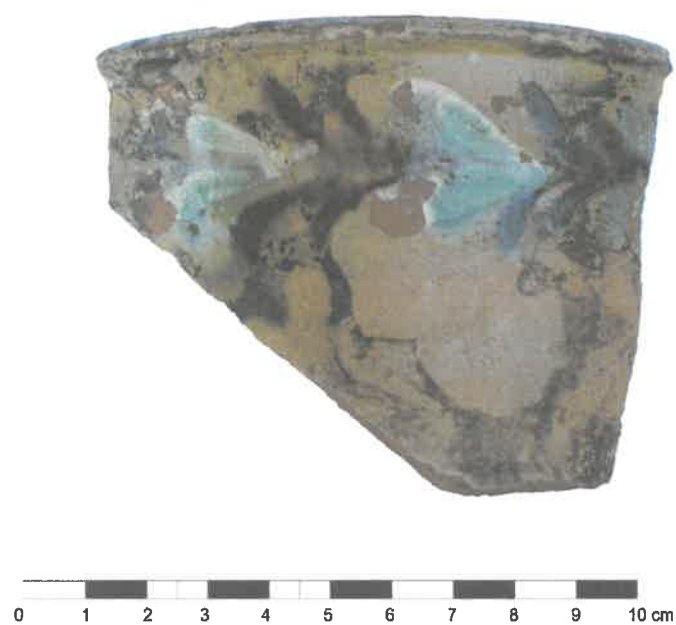
Ryc. 16 Butelka po piwie z 1 poł XX w.,



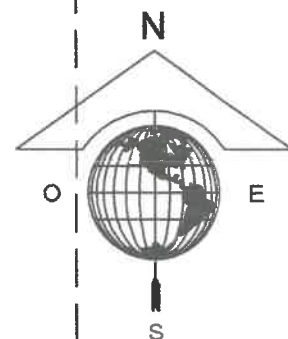
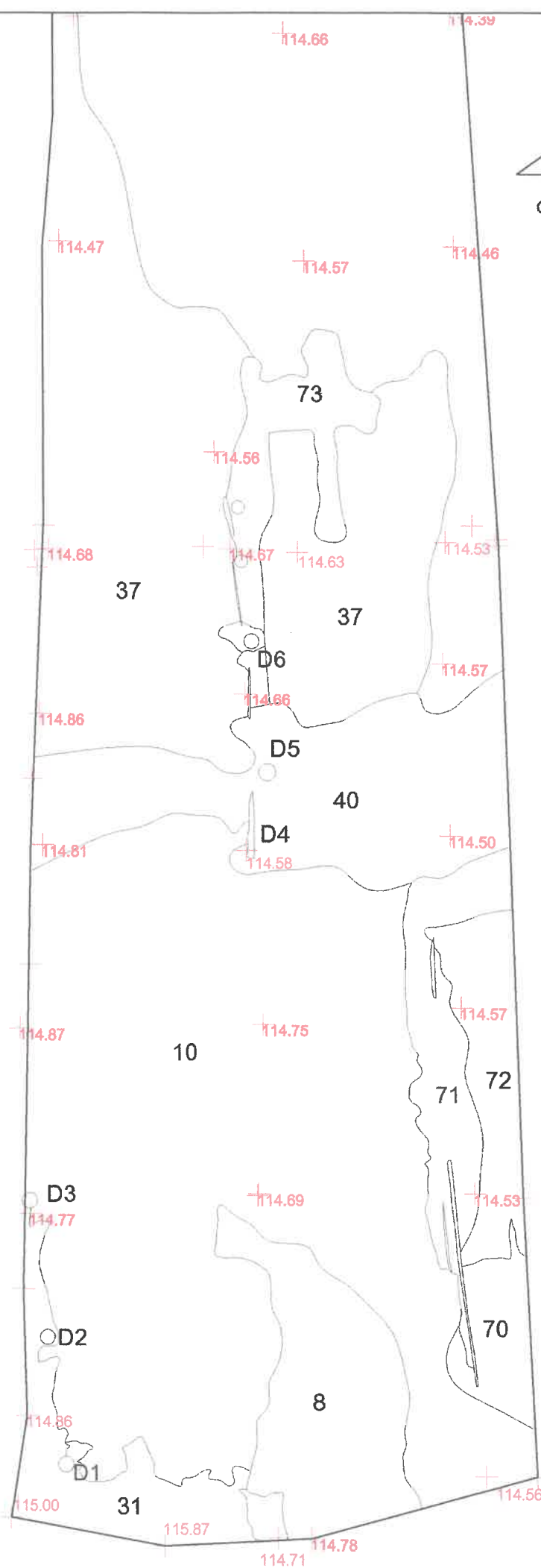
Ryc. 17. Fragment kafla piecowego, k. XVIII w. - pocz. XIX w.



Ryc. 18 Fragmenty naczyń malowanych. Pseudofajans. 2 poł. XVIII w. - pocz. XIX w.



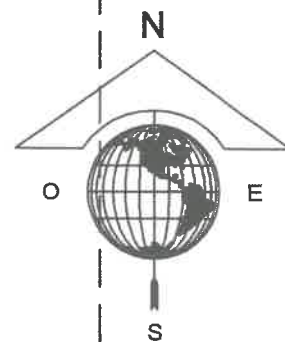
Ryc. 19. Fragment naczynia malowanego. 1 poł. XIX w.



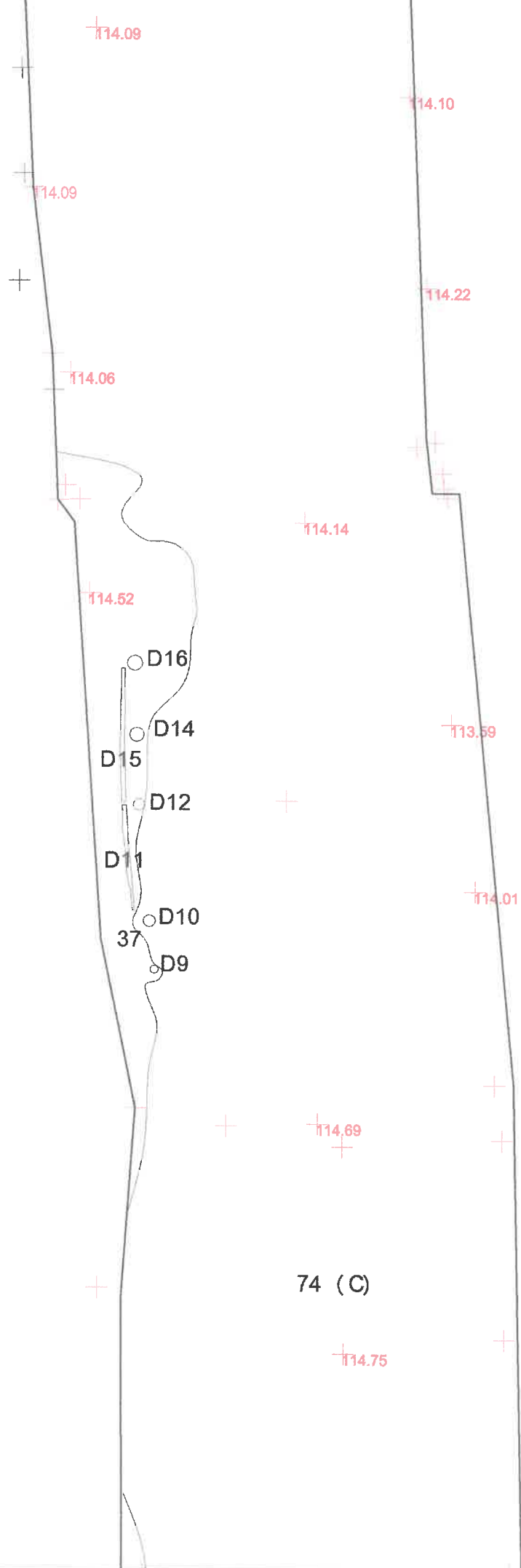
Pisz, dz. nr 375/4 i 370/2

Plan wykopu poz. 2

Skala 1:100 Część A



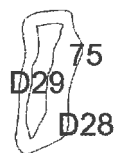
Písz, dż. nř 375/4 i 370/2	
Plan wykopu poz. 2	
Skala 1:100	Część B



Cz. S Cz. N

114.26

114.41



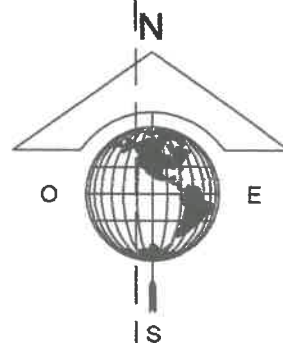
D27

D26

114.45

114.24

114.37



114.40

114.20

114.36

114.14

114.19

114.12

D22

114.12

114.18

114.07

D21

114.13

D20

114.07

D17 D18

114.19

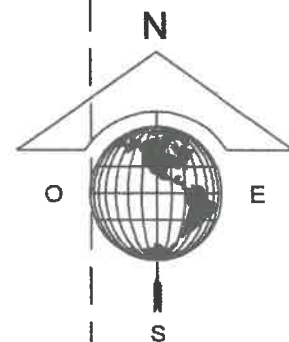
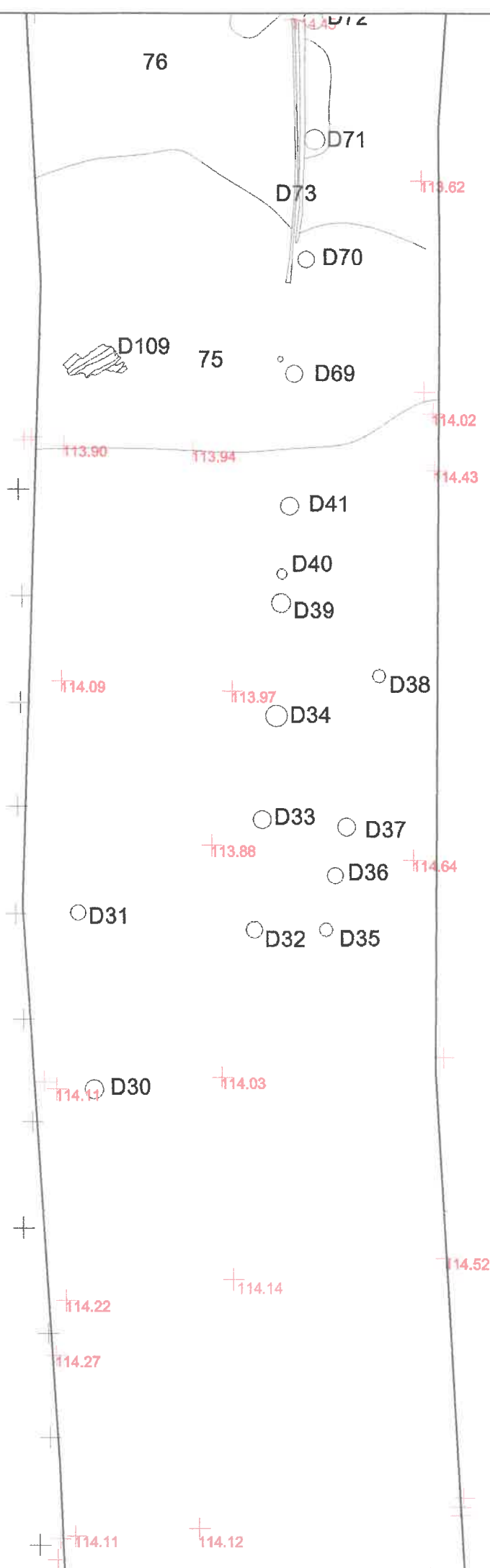
114.20

D19

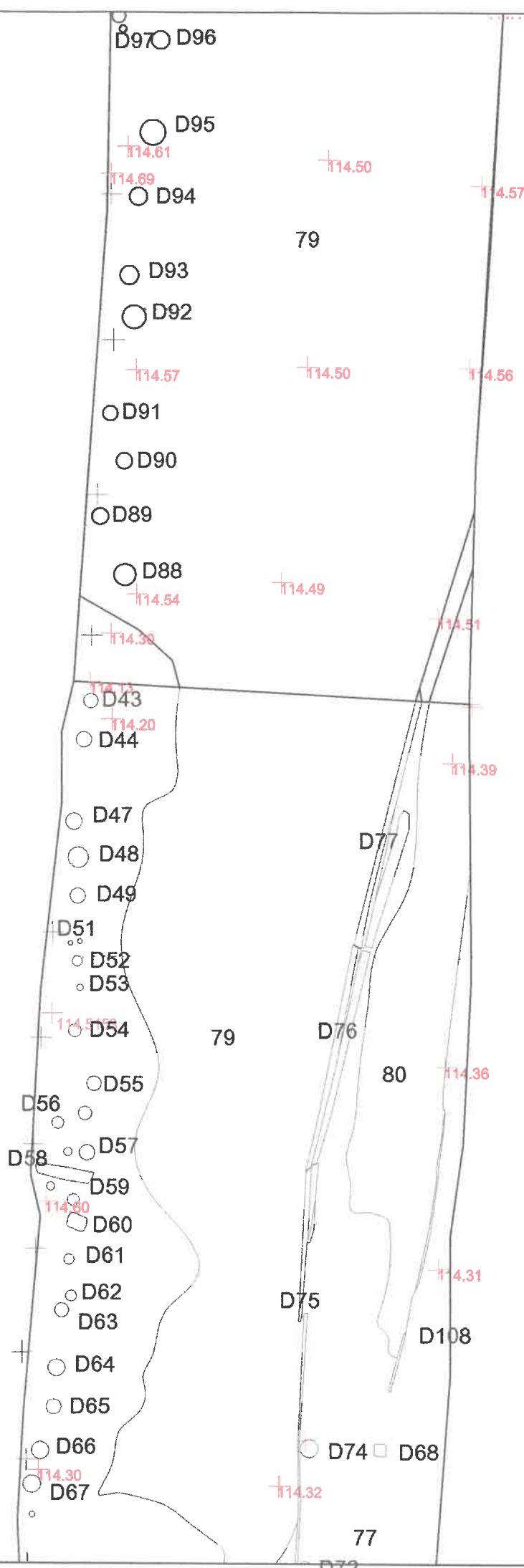
Pisz, dz. nr 375/4 i 370/2

Plan wykopu poz. 2

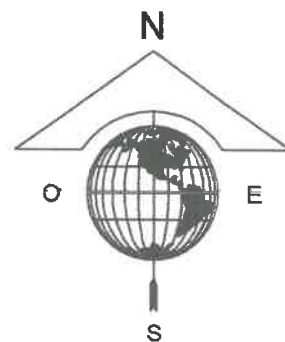
Skala 1:100 Część C



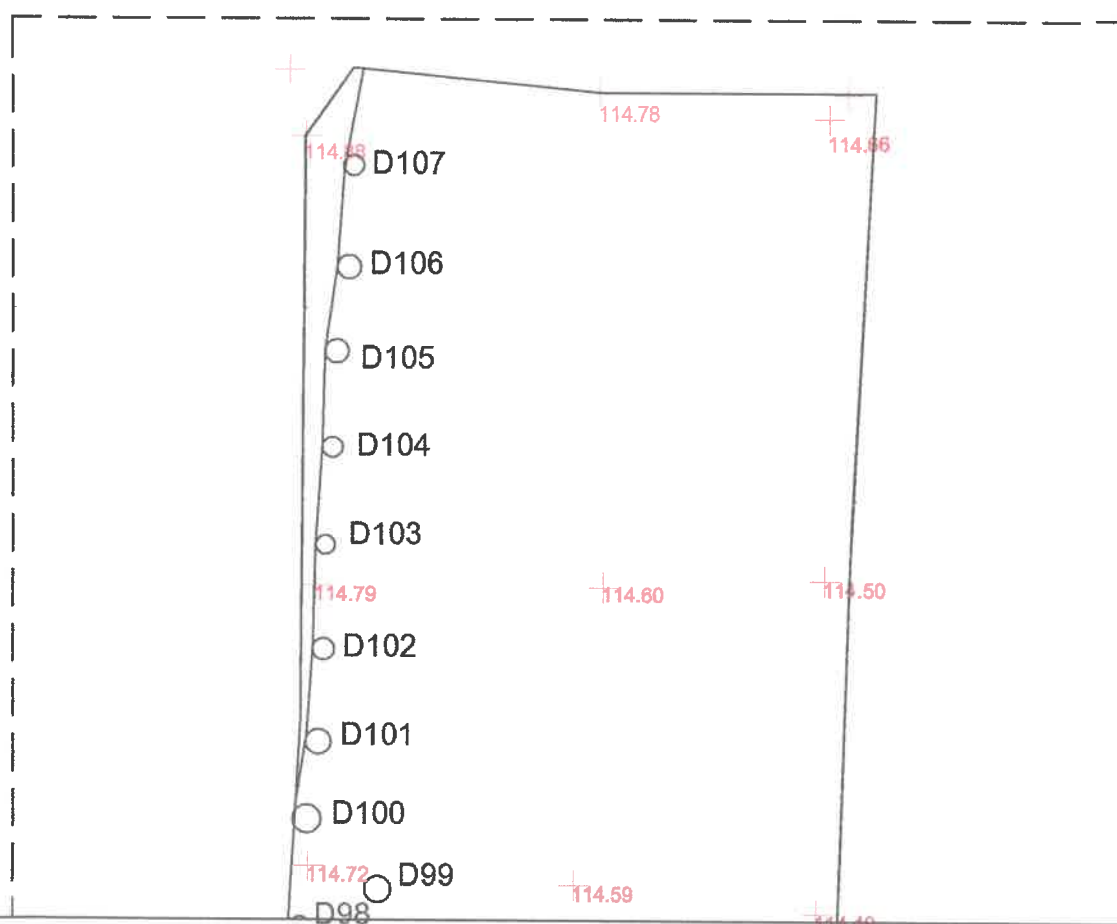
Pisz, dz. nr 375/4 i 370/2	
Plan wykopu poz. 2	
Skala 1:100	Część D

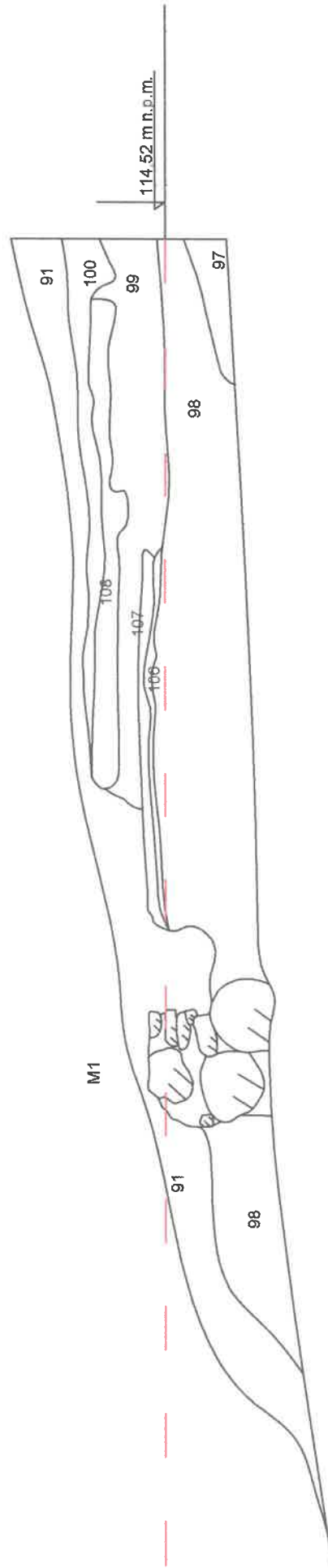


Skala 1:100	Część E
-------------	---------

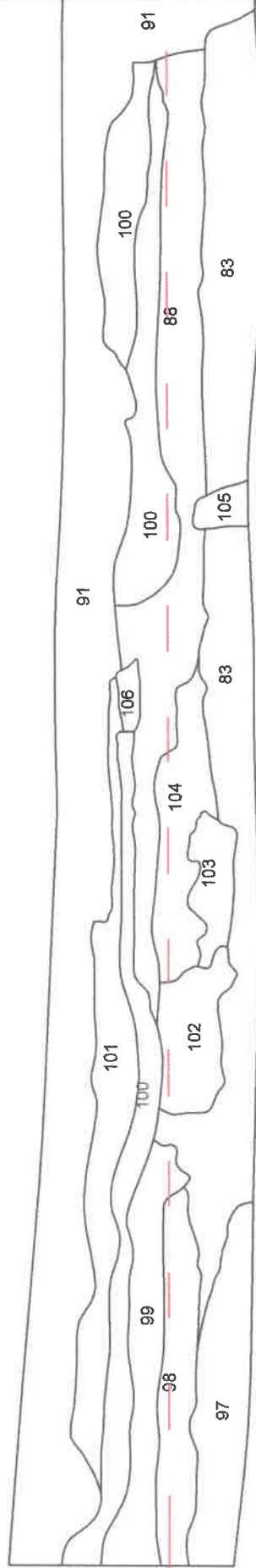


Pisz, dz. nr 375/4 i 370/2	
Plan wykopu poz. 2	
Skala 1:100	Część F



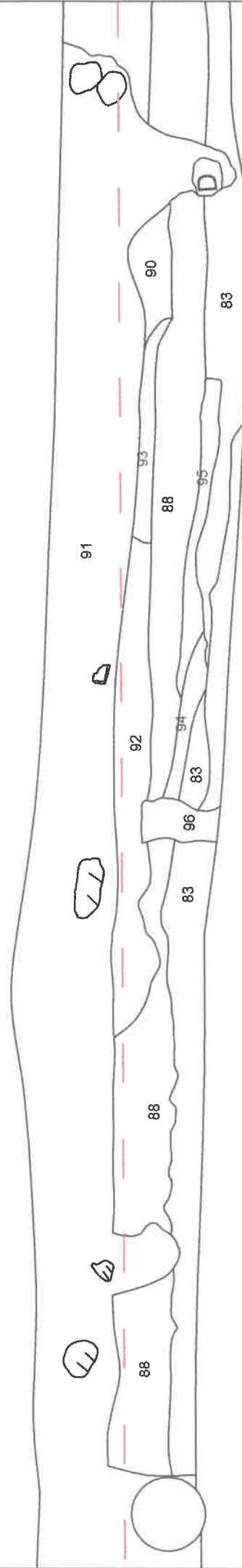


Pisz, dz. nr 375/4 i 370/2	
Profil S wykopu	
Skala 1:50	Część A



Pisz, dz. nr 375/4 i 370/2	
Profil W wykopu	
Skala 1:50	Część A





Pisz, dz. nr 375/4 i 370/2	
Profil W wykopu	
Skala 1:50	Część B



44

88

89

90

83

90

89

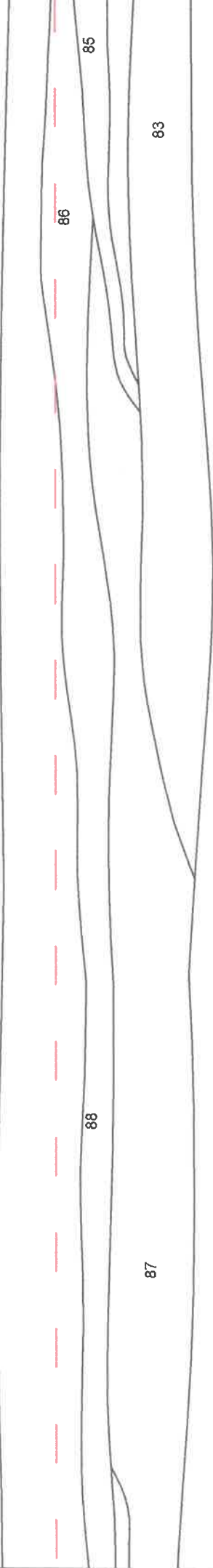
Pisz, dz. nr 375/4 i 370/2

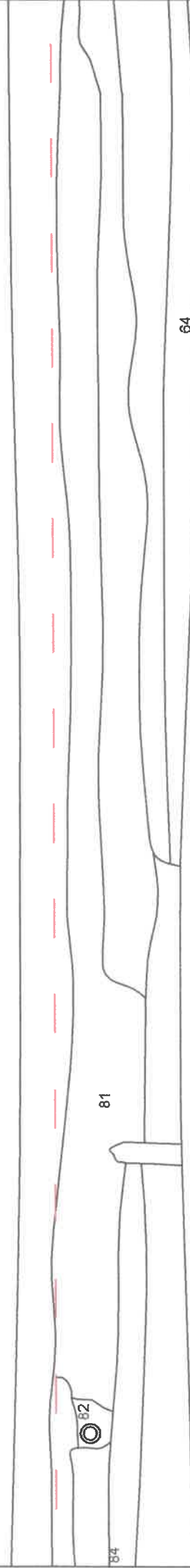
Profil W wykopu

Skala 1:50 Część C



Pisz, dz. nr 375/4 i 370/2	
Profil W wykopu	
Skala 1:50	Część D





Pisz, dz. nr 375/4 i 370/2		
Profil W wykopu		
Skala 1:50	Część E	



44

53

54

56

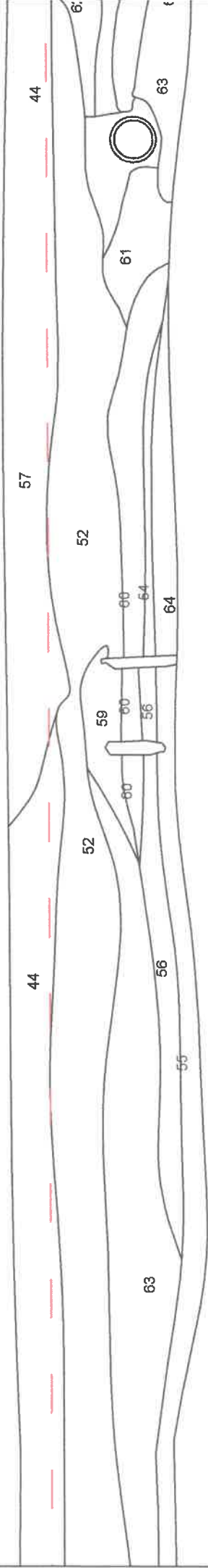
44

Pisz, dz. nr 375/4 i 370/2

Profil W wykopu

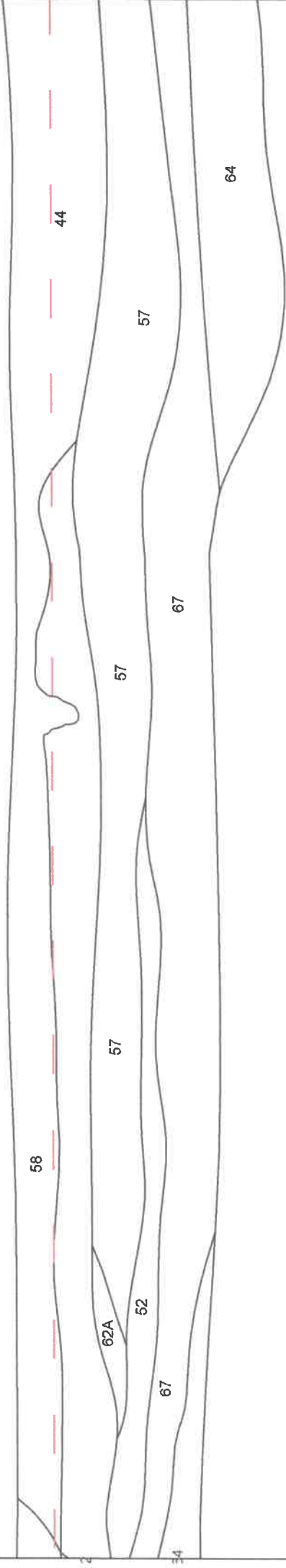
Skala 1:50 Część F





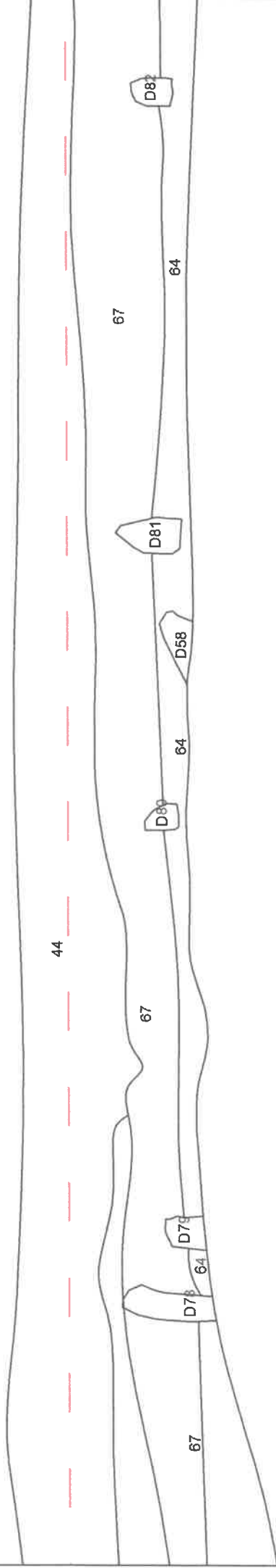
Pisz, dz. nr 375/4 i 370/2	
Profil W wykopu	
Skala 1:50	Część G





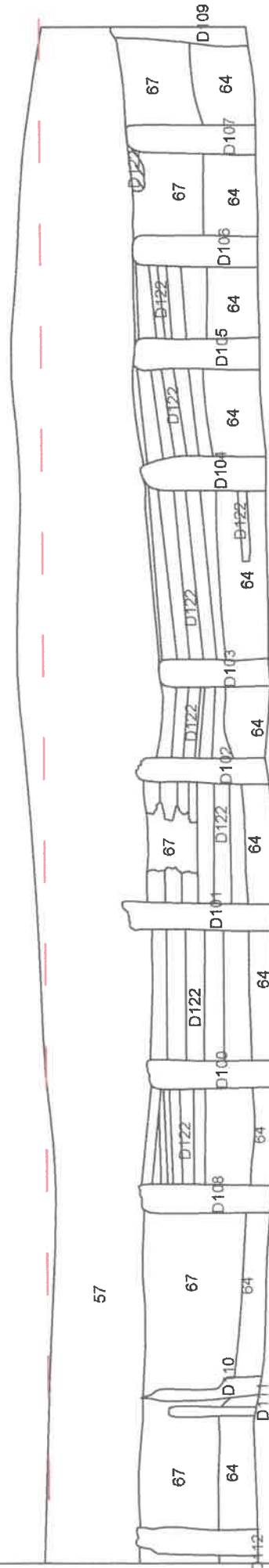
Pisz, dz. nr 375/4 i 370/2		
Profil W wykopu		
Skala 1:50	Część H	





Pisz, dz. nr 375/4 i 370/2	
Profil W wykopu	
Skala 1:50	Część I





Pisz, dz. nr 375/4 i 370/2	
Profil W wykopu	
Skala 1:50	Część K

