

IPF. 7020-22/09

Pisz, dnia 7.09.2009r.

PODSUMOWANIE

Strategicznej Oceny Oddziaływania na Środowisko
Lokalnego Programu Rewitalizacji Miasta Pisz
przyjętego Uchwałą Nr XXXIX/471/09 Rady Miejskiej w Pieszu z dnia 3 września 2009r. w
sprawie zmiany Lokalnego Programu Rewitalizacji Miasta Pisz

Podstawa prawna: Art. 55, ust. 3 ustawy z dnia 3 października 2008 roku o udostępnianiu informacji o środowisku i jego ochronie, udziale społeczeństwa w ochronie środowiska oraz o ocenach oddziaływania na środowisko (Dz. U. Nr 199, poz. 1227 z późn. zm.).

Mając na uwadze zapisy Lokalnego Programu Rewitalizacji Miasta Pisz wraz z Prognozą oddziaływania na środowisko Lokalnego Programu Rewitalizacji Miasta Pisz oraz opinie właściwych organów można stwierdzić, że zadania objęte Lokalnym Programem Rewitalizacji Miasta Pisz będą miały słabe oddziaływanie na środowisko. W związku z tym działania alternatywne, o których mowa w art. 55, ust 3 ustawy z dnia 3 października 2008 roku o udostępnianiu informacji o środowisku i jego ochronie, udziale społeczeństwa w ochronie środowiska oraz o ocenach oddziaływania na środowisko (Dz. U. Nr 199, poz. 1227 z późn. zm.) w tym przypadku nie były brane pod uwagę. Nie jest możliwe osiągnięcie celów Lokalnego Programu Rewitalizacji Miasta Pisz w inny sposób niż zapisany w w/w dokumencie. Wszystkie działania, których celem jest rewitalizacja wybranych fragmentów miasta oparta jest na technologiach powszechnie stosowanych przy remontach budynków, robotach drogowych, robotach wodno-kanalizacyjnych oraz przebudowie oświetlenia terenu i w związku z tym nie ma tu szerokich możliwości do poszukiwań rozwiązań alternatywnych. Realizacja zadań wynikających z zapisów Lokalnego Programu Rewitalizacji Miasta Pisz przyczyni się do poprawy stanu środowiska oraz bezpieczeństwa mieszkańców.

1. Ustalenia zawarte w Prognozie Oddziaływania na Środowisko

Rewitalizacja oznacza proces zmian przestrzennych, technicznych, społecznych i gospodarczych podjętych w interesie publicznym, których celem jest wyprowadzenie obszaru z sytuacji kryzysowej, przywrócenie mu dawnych funkcji oraz stworzenie warunków do jego dalszego rozwoju z wykorzystaniem jego cech endogenicznych.

Celem wykonania Prognozy oddziaływania na środowisko Lokalnego Programu Rewitalizacji Miasta Pisz jest identyfikacja potencjalnych oddziaływań na środowisko będących wynikiem realizacji zadań, zawartych w Lokalnym Programie Rewitalizacji Miasta Pisz, oraz ocena ich natężenia, a także określenie czy w należyty sposób został uwzględniony w ocenianym dokumencie interes środowiska przyrodniczego i kulturowego.

Podczas opracowywania Prognozy oddziaływania na środowisko Lokalnego Programu Rewitalizacji Miasta Pisz korzystano z ustawy z dnia 3 października 2008r. o udostępnianiu informacji o środowisku i jego ochronie, udziale społeczeństwa w ochronie środowiska oraz o ocenach oddziaływania na środowisko (Dz. U. Nr 199, poz. 1227 z późn. zm.).

Aby w pełni ocenić czy przedmiotowy dokument zawiera elementy zapewniające ochronę środowiska kierując się zasadą zrównoważonego rozwoju przy opracowywaniu Prognozy oddziaływania na środowisko Lokalnego Programu Rewitalizacji Miasta Pisz wykorzystano szereg dokumentów strategicznych, szczególnie regionalnego

i krajowego, odnoszących się bezpośrednio jak i pośrednio do ochrony środowiska, przyrody oraz zdrowia i życia ludzi. Były to m.in.: Lokalny Program Rewitalizacji Miasta Pisz; Strategia Rozwoju Powiatu Piskiego; Strategia Rozwoju Kraju 2007-2015; Powiatowy Program Ochrony Środowiska; Regionalny Program Operacyjny Warmia i Mazury na lata 2007-2013; Narodowe Strategiczne Ramy Odniesienia 2007-2013; Strategia Rozwoju Kultury w Województwie Warmińsko-Mazurskim do roku 2015; Strategia Rozwoju Społeczno-Gospodarczego Województwa Warmińsko - Mazurskiego do roku 2020; Strategia Rozwoju Turystyki w Województwie Warmińsko-Mazurskim; Studium Uwarunkowań i Kierunków Zagospodarowania Przestrzennego Miasta i Gminy Pisz; miejscowe plany zagospodarowania przestrzennego na terenie miasta Pisz.

Celem Lokalnego Programu Rewitalizacji Miasta Pisz jest podniesienie jakości życia mieszkańców oraz podniesienie konkurencyjności zarówno Miasta, jak i Gminy w oparciu o działania sprzyjające długofalowemu rozwojowi gospodarczemu i społecznemu. Stanowi on również niezbędny instrument do ubiegania się o pomoc finansową z Unii Europejskiej.

W ramach programu rewitalizacji przewidziano do wykonania zadania o charakterze przestrzennym (techniczno-materialnym), gospodarczym, jak również działania o charakterze społecznym. Wszystkie te działania zostaną wykonane w latach 2008 – 2015.

W myśl Lokalnego Programu Rewitalizacji Miasta Pisz do zadań o charakterze przestrzennym należą:

- Plac Daszyńskiego - roboty rozbiórkowe zewnętrzne - place, drogi, parkingi (Obszar A).
- Plac Daszyńskiego - roboty zewnętrzne - place, drogi, parkingi (Obszar A);
- Plac za kinem - roboty rozbiórkowe zewnętrzne - place, drogi, parkingi (Obszar A);
- Plac za kinem - roboty zewnętrzne - place, drogi, parkingi (Obszar A);
- Plac przy ul. Wyzwolenia - roboty rozbiórkowe zewnętrzne - place, drogi, parkingi (Obszar A);
- Plac przy ul. Wyzwolenia - roboty zewnętrzne - place, drogi, parkingi (Obszar A);
- Bulwar nadbrzeżny - roboty zewnętrzne - place, drogi, parkingi (Obszar A);
- Place - roboty rozbiórkowe zewnętrzne - wycinka drzew (Obszar A);
- Plac Daszyńskiego i tereny przyległe - roboty elektryczne (Obszar A);
- Plac Daszyńskiego i tereny przyległe - zewnętrzne instalacje sanitarne (Obszar A);
- Renowacja ratusza i biblioteki dostosowanie do potrzeb Centrum Rozwoju Przedsiębiorczości (Obszar A);
- Renowacja budynku przy ul. Wojska Polskiego 2 i adaptacja (Obszar A);
- Renowacja budynku przy ul. Wyzwolenia 1 i adaptacja pod funkcje usługowe do obsługi ruchu turystycznego wzdłuż nabrzeża rzeki Pisy - (Obszar A);
- Renowacja budynku przy ul. Wyzwolenia 2 i adaptacja pod funkcje usługowe do obsługi ruchu turystycznego wzdłuż nabrzeża rzeki Pisy- (Obszar A);
- Renowacja budynku przy ul. Wyzwolenia 3 i adaptacja pod funkcje usługowe do obsługi ruchu turystycznego wzdłuż nabrzeża rzeki Pisy- (Obszar A);
- Renowacja budynku przy ul. Wyzwolenia 4 i adaptacja pod funkcje usługowe do obsługi ruchu turystycznego wzdłuż nabrzeża rzeki Pisy - (Obszar A);
- Renowacja budynku przy ul. Rybackiej 2 i adaptacja pod funkcje usługowe (Obszar A);
- Renowacja budynku przy ul. Rybackiej 4 (Obszar A);
- Renowacja budynku przy Placu Daszyńskiego 1 (Obszar A);
- Renowacja budynku przy Placu Daszyńskiego 2 (Obszar A);
- Renowacja budynku przy Placu Daszyńskiego 8 (Obszar A);
- Renowacja budynku przy Placu Daszyńskiego 9 (Obszar A);
- Renowacja budynku przy Placu Daszyńskiego 14 (Obszar A);

- Termomodernizacja budynku przy ulicy Kościuszki 7/Okopowa 8 (Obszar A);
- Modernizacja budynku mieszkalnego przy ulicy Klementowskiego 11 (Obszar B);
- Renowacja budynku przy Placu Daszyńskiego 11 (Obszar A);
- Renowacja budynku przy ulicy Wojska Polskiego 6;
- Renowacja budynku przy ulicy Wojska Polskiego 8.

W myśl Lokalnego Programu Rewitalizacji Miasta Pisz do zadań o charakterze gospodarczym należą:

- Utworzenie Centrum Rozwoju Przedsiębiorczości;
- Utworzenie Centrum Promocji Regionu.

W myśl Lokalnego Programu Rewitalizacji Miasta Pisz do zadań o charakterze społecznym należą:

- Utworzenie Biblioteki Multimedialnej;
- Wykonanie System Monitoringu.

Na etapie realizacji przedsięwzięcia mogą wystąpić pewne uciążliwości związane ze zwiększoną emisją spalin, hałasu i zapylenia spowodowane pracą maszyn i urządzeń. Aby ograniczyć te uciążliwości surowce i materiały niezbędne do budowy przygotowywane będą poza terenem budowy i dostarczane na plac budowy co w znacznym stopniu ograniczy emisję niekorzystnych czynników do środowiska. Roboty będą wykonywane wyłącznie w porze dziennej. Wszystkie użyte do budowy surowce, materiały, paliwa będą zgodne z obowiązującymi normami i przepisami.

Większość materiałów rozbiórkowych z nawierzchni placów (kostka betonowa i granitowa) użyta zostanie ponownie do budowy nawierzchni ulic i chodników w innych częściach miasta.

Odpady w postaci gruzu i ziemi nieprzydatne w trakcie robót budowlanych będą wywożone na bieżąco poza teren budowy i wykorzystane повторно do utwardzania placów i dróg gruntowych.

Opakowania i inne materiały nieprzydatne do ponownego użycia gromadzone będą w kontenerach i wywożone do ich wytwórcy lub na składowisko odpadów.

Po zakończeniu inwestycji teren zostanie uporządkowany.

Na etapie eksploatacji przedsięwzięcia, poprzez zmianę organizacji ruchu zmniejszy się ruch pojazdów mechanicznych a co za tym idzie ograniczona zostanie emisja spalin oraz zmniejszy się poziom hałasu. Docieplenie budynków spowoduje zmniejszenie się emisji spalin do atmosfery. Ponadto do podczyszczania wód opadowych odprowadzanych do kanalizacji deszczowej zastosowano separator lamelowy. Separatory lamelowe są urządzeniami przeznaczonymi do oddzielania substancji ropopochodnych z wód płynących w systemie kanalizacji deszczowej. Zatrzymują one również zawieszinę łatwo opadającą, która gromadzi się w komorze osadowej. Ponadto zostaną wybudowane 2 wiaty śmietnikowe na kontenery odpadów komunalnych.

Realizacja Lokalnego Programu Rewitalizacji Miasta Pisz będzie miała pozytywny wpływ na takie elementy środowiska jak:

- krajobraz, ze względu poprawę estetyki przestrzeni publicznej,
- klimat akustyczny – w związku z ograniczeniem ruchu kołowego i naprawą ulic,
- jakość wód gruntowych, poprzez zastosowanie separatorów produktów ropopochodnych
- powietrze, poprzez zmniejszenie emisji spalin w wyniku docieplenia budynków
- poprawę poziomu życia i bezpieczeństwa mieszkańców, poprzez remont chodników, odwodnienie terenów i poprawę oświetlenia ulicznego.

Przyjęte rozwiązania mające na celu zapobieganie, ograniczenie lub kompensację przyrodniczą negatywnych oddziaływań na środowisko służą ograniczeniu negatywnych oddziaływań na środowisko poszczególnych sposobów zagospodarowania i zainwestowania terenów przewidzianych w Lokalnym Programie Rewitalizacji Miasta Pisz i pozwalają na stwierdzenie, że w zakresie polityki przestrzennej i działań rewitalizacyjnych, zachowują zasady ochrony obszarów aktywnych biologicznie i zabezpieczenia ciągłości struktur przyrodniczych.

W niniejszym dokumencie nie przewidziano dodatkowej analizy alternatywnych rozwiązań minimalizujących lub eliminujących zagrożenia środowiska przyrodniczego przewidywanych działań w Lokalnym Programie Rewitalizacji Miasta Pisz, gdyż założenia tego programu nie stwarzają znaczących zagrożeń dla środowiska a wręcz przeciwnie ich realizacja przyczyni się do polepszenia funkcjonowania środowiska w tkance miejskiej.

Oceniając zapisy Lokalnego Programu Rewitalizacji Miasta Pisz pod kątem zabezpieczenia środowiska i zdrowia ludzi oraz prawidłowego gospodarowania zasobami przyrody należy stwierdzić, że wskazane sposoby zapobiegania i zmniejszania negatywnego oddziaływania na środowisko poszczególnych przedsięwzięć inwestycyjnych są wystarczające.

2. Opinie właściwych organów

Organami właściwymi w sprawach opiniowania w ramach strategicznej oceny oddziaływania na środowisko dla projektu Lokalnego Programu Rewitalizacji Miasta Pisz są: Regionalny Dyrektor Ochrony Środowiska w Olsztynie i Państwowy Wojewódzki Inspektor Sanitarny w Olsztynie.

W dniu 10 kwietnia 2009r., pismem nr IPF.7020-10/09 Gmina Pisz zwróciła się do Regionalnego Dyrektora Ochrony Środowiska w Olsztynie z wnioskiem o opinię w ramach strategicznej oceny oddziaływania na środowisko dla projektu Lokalnego Programu Rewitalizacji Miasta Pisz załączając projekt Lokalnego Programu Rewitalizacji Miasta Pisz oraz Prognozę Oddziaływania na Środowisko Lokalnego Programu Rewitalizacji Miasta Pisz. Regionalny Dyrektor Ochrony Środowiska w Olsztynie pismem nr RDOŚ-28-WOOS-6613-01-031/09/MT z dnia 22 kwietnia 2009r. przedłożył opinię z uwagami co do zawartości merytorycznej poszczególnych elementów składowych przedłożonej przez Gminę Pisz Prognozy oddziaływania na środowisko Lokalnego Programu Rewitalizacji Miasta Pisz, które to Gmina Pisz uwzględniła w tym dokumencie.

1. pkt. 2 opinii – odniesiono się do dokumentów opracowanych na poziomie krajowym i regionalnym i dodano w pkt. 8 Prognozy oddziaływania na środowisko Lokalnego Programu Rewitalizacji Miasta Pisz wyrazy:

„Polityka Ekologiczna Państwa na lata 2009 – 2012 z perspektywą do roku 2016 (wersja przyjęta przez Radę Ministrów w dniu 16.12.2008)

Polityka Ekologiczna Państwa na lata 2009-2012 z perspektywą do roku 2016 bierze pod uwagę zobowiązania wynikające z przystąpienia Polski do Unii Europejskiej. Przy jej opracowywaniu uwzględniono nie tylko strategiczne i programowe dokumenty rządu Rzeczypospolitej Polskiej, ale także Wspólnoty Europejskiej. Polska polityka ekologiczna opiera się na konstytucyjnej zasadzie zrównoważonego rozwoju. Pod kątem gospodarki odpadami, Polityka Ekologiczna Państwa na lata 2009-2012 z perspektywą do roku 2016 ustanowiła następujące cele średniookresowe do 2016 r.:

- utrzymanie tendencji oddzielenia ilości wytwarzanych odpadów od wzrostu gospodarczego kraju (mniej odpadów na jednostkę produktów, mniej opakowań, dłuższe okresy życia produktów itp.),
- znaczne zwiększenie odzysku energii z odpadów komunalnych w sposób bezpieczny dla środowiska,

- zamknięcie wszystkich składowisk, które nie spełniają standardów UE i ich rekultywacja,
- sporządzenie spisu zamkniętych oraz opuszczonych składowisk odpadów wydobywczych, wraz z identyfikacją obiektów wpływających znacząco na środowisko,
- eliminacja kierowania na składowiska zużytego sprzętu elektrycznego i elektronicznego oraz zużytych baterii i akumulatorów,
- pełne zorganizowanie krajowego systemu zbierania wraków samochodów i demontaż pojazdów wycofanych z eksploatacji,
- takie zorganizowanie systemu preselekcji sortowania i odzysku odpadów komunalnych, aby na składowiska nie trafiało ich więcej niż 50% w stosunku do odpadów wytworzonych w gospodarstwach domowych.

Polityka Ekologiczna Państwa wskazuje, że aby osiągnąć cele średniookresowe konieczne jest w latach

2009 – 2012:

- zorganizowanie banku danych o odpadach (do końca 2009 r.),
- reforma obecnego systemu zbierania i odzysku odpadów komunalnych w gminach, dająca władzom samorządowym znacznie większe uprawnienia w zarządzaniu i kontrolowaniu systemu (do końca 2009 r.),
- zwiększenie stawek opłat za składowanie odpadów zmieszanych biodegradowalnych oraz odpadów, które można poddać procesom odzysku,
- finansowe wspieranie przez fundusze ekologiczne inwestycji dotyczących odzysku i recyklingu odpadów, a także wspieranie wdrożeń nowych technologii w tym zakresie,
- dostosowanie składowisk odpadów do standardów UE (do końca 2009 r.),
- wprowadzenie rozwiązań poprawiających skuteczność systemu recyklingu wyeksploatowanych pojazdów,
- finansowe wspieranie przez fundusze ekologiczne modernizacji technologii prowadzących do zmniejszania ilości odpadów na jednostkę produkcji (technologie małoodpadowe),
- realizacja projektów dotyczących redukcji ilości składowanych odpadów komunalnych i zwiększenia udziału odpadów komunalnych poddawanych odzyskowi i unieszkodliwieniu wspieranych dotacjami Programu Operacyjnego „Infrastruktura i Środowisko”,
- intensyfikacja edukacji ekologicznej promującej minimalizację powstawania odpadów (np. opakowań, toreb foliowych) i ich preselekcję w gospodarstwach domowych,
- wzmocnienie przez Inspekcję Ochrony Środowiska kontroli podmiotów odbierających odpady od wytwórców oraz podmiotów posiadających instalacje do odzyskiwania i unieszkodliwiania odpadów,
- dokończenie akcji likwidacji mogilników, zawierających przeterminowane środki ochrony roślin i inne odpady niebezpieczne oraz akcji eliminacji PCB z transformatorów i kondensatorów (do końca 2010 r.).

Działania wymienione w Lokalnym Programie Rewitalizacji Miasta Pisz są zgodne z celami Polityki Ekologicznej Państwa na lata 2009-2012 z perspektywą do roku 2016.

Krajowy Plan Gospodarki Odpadami 2010

Krajowy Plan Gospodarki Odpadami 2010 został sporządzony jako realizacja przepisów ustawy z dnia 27 kwietnia 2001 roku o odpadach, która wprowadza obowiązek opracowania planów na szczeblu krajowym, wojewódzkim, powiatowym i gminnym. Podstawę do formułowania zadań Krajowego Planu Gospodarki Odpadami 2010 jest II Polityka Ekologiczna Państwa, art. 5 ustawy o odpadach oraz realne problemy gospodarki odpadami. Zgodnie z polskim i unijnym prawodawstwem w dziedzinie odpadów do opracowania zakresu zadań przyjęto następujące zasady postępowania z odpadami:

- zapobieganie i minimalizacja powstawania odpadów;
- zapewnienie odzysku, w tym głównie recyklingu odpadów, których powstania w danych warunkach techniczno - ekonomicznych nie da się uniknąć;
- unieszkodliwianie odpadów (poza składowaniem);
- bezpieczne dla zdrowia ludzkiego i środowiska składowanie odpadów, których nie da się, z uwagi na warunki techniczno - ekonomiczne poddać procesom odzysku lub unieszkodliwiania.

Krajowy Plan Gospodarki Odpadami 2010 zawiera zadania w zakresie gospodarki odpadami konieczne do realizacji celów zawartych w dokumencie pt.: „II Polityka ekologiczna państwa”, jak również określone w „Programie wykonawczym do II Polityki ekologicznej państwa na lata 2002 –

2010" i „Narodowym programie przygotowania do członkostwa" w obszarze „Środowisko" wraz z zestawem planów implementacyjnych, ze szczególnym uwzględnieniem planów implementacyjnych Dyrektyw UE w zakresie odpadów. Nadrzędnym celem Krajowego Planu Gospodarki Odpadami 2010 jest osiągnięcie systemu gospodarki odpadami zgodnego z zasadą zrównoważonego rozwoju oraz z polityką ekologiczną państwa, w którym realizowane są zasady gospodarki odpadami wynikające z zobowiązań międzynarodowych oraz przepisów krajowych. Główne cele strategiczne wynikające z Krajowego Planu Gospodarki Odpadami 2010 to:

- uniezależnienie wzrostu ilości wytwarzanych odpadów od wzrostu gospodarczego kraju,
- zwiększenie udziału odzysku, w tym w szczególności odzysku energii z odpadów, zgodnego z wymaganiami ochrony środowiska,
- zmniejszenie ilości wszystkich odpadów kierowanych na składowiska odpadów,
- zamknięcie do końca 2009 r. składowisk odpadów niespełniających przepisów prawa,
- wyeliminowanie praktyki nielegalnego składowania odpadów,
- stworzenie kompleksowej bazy danych obejmującej zagadnienia gospodarki odpadami.

Krajowy Plan Gospodarki Odpadami 2010 formułuje również dodatkowe cele szczegółowe dla poszczególnych grup odpadów. Przyjęte cele szczegółowe dla odpadów komunalnych to:

- objęcie systemem odbierania odpadów komunalnych 100% mieszkańców najpóźniej do 2007 r.,
- objęcie 100% mieszkańców systemem selektywnego zbierania odpadów (dla którego określono minimalne wymagania) najpóźniej do końca 2007 r.,
- zmniejszenie ilości odpadów komunalnych ulegających biodegradacji kierowanych do składowania, aby nie było składowanych,
- zmniejszenie masy składowanych odpadów komunalnych do poziomu maks. 85% wytworzonych odpadów do 2014 r.,
- zmniejszenie do 200 liczby składowisk odpadów innych niż niebezpieczne i obojętne, na których są składowane odpady komunalne do końca 2014 r.

Osiągnięcie wyżej wymienionych celów wymaga realizacji wielu działań, które wymienione są w Krajowym Planie Gospodarki odpadami 2010:

- kontrola przez gminy stanu zawierania umów przez właścicieli nieruchomości z podmiotami prowadzącymi działalność w zakresie odbierania odpadów komunalnych, co skutkować powinno objęciem stosownymi umowami lub decyzjami 100 % mieszkańców kraju,
- kontrolowanie przez gminy wypełniania przez podmioty posiadające zezwolenia na prowadzenie działalności w zakresie odbierania odpadów komunalnych od właścicieli nieruchomości obowiązków wyspecyfikowanych w ww. zezwoleniach dotyczących metod oraz miejsc prowadzenia odzysku i unieszkodliwiania odpadów,
- doskonalenie systemów ewidencji gospodarowania odpadami komunalnymi,
- prowadzenie selektywnego zbierania i odbierania poszczególnych frakcji odpadów komunalnych m.in.: odpadów zielonych z ogrodów i parków, papieru i tektury, odpadów opakowaniowych ze szkła w podziale na szkło bezbarwne i kolorowe, tworzyw sztucznych i metali, zużytych baterii i akumulatorów, itp. Pozostałe frakcje odpadów komunalnych mogą być zbierane łącznie, jako zmieszane odpady komunalne, choć w przypadku zapotrzebowania na kompost dobrej jakości wymagane jest wydzielenie odpadów ulegających biodegradacji ze strumienia zmieszanych odpadów komunalnych.

Działania wymienione w Lokalnym Programie Rewitalizacji Miasta Pisz realizują cele Krajowego Planu Gospodarki Odpadami 2010.

Krajowy Program Oczyszczania Ścieków Komunalnych

Krajowy program oczyszczania ścieków komunalnych określa, zgodnie z wymogiem ustawy z dnia 18 lipca 2001r. - Prawo wodne, przedsięwzięcia w zakresie budowy, rozbudowy i/lub modernizacji zbiorczych sieci kanalizacyjnych oraz oczyszczalni ścieków komunalnych, a także terminy ich realizacji niezbędne dla realizacji zapisów Traktatu Akcesyjnego, odwołującego się do dyrektywy 91/271/EWG.

Oznacza to:

- konieczność osiągnięcia standardów jakości ścieków odprowadzanych do środowiska wodnego z oczyszczalni ścieków zgodnie z wymaganiami załącznika 1 do powyższego rozporządzenia Ministra Środowiska z dnia 29 listopada 2002r. w sprawie warunków, jakie należy spełnić przy

wprowadzaniu ścieków do wód lub do ziemi oraz w sprawie substancji szczególnie szkodliwych dla środowiska wodnego

- zapewnienie 75% redukcji całkowitego ładunku azotu i fosforu w ściekach komunalnych pochodzących z całego terytorium państwa w celu ochrony wód powierzchniowych, w tym wód morskich, przed eutrofizacją. (art. 45 ust. 4 pkt. 2 ustawy z dnia 18 lipca 2001r. - Prawo wodne),
- wyposażenie aglomeracji w systemy kanalizacji zbiorczej zapewniające obsługę mieszkańców w dostosowaniu do występujących potrzeb i uwarunkowań ekonomicznych, a w miejscach, gdzie budowa systemów kanalizacyjnych nie przyniosłaby korzyści dla środowiska lub powodowałaby nadmierne koszty, stosowanie systemów indywidualnych (art. 42 ust. 4 ustawy z dnia 18 lipca 2001r. - Prawo wodne transponujący odpowiednie przepisy dyrektywy 91/271/EWG),
- odpowiednie zgodnie z ustawą o odpadach i rozporządzeniami wykonawczymi do tej ustawy zagospodarowanie w środowisku osadów powstających w oczyszczalniach ścieków.

Działania wymienione w Lokalnym Programie Rewitalizacji Miasta Pisz są zgodne z celami Krajowego Programu Oczyszczania Ścieków Komunalnych.

Polityka Leśna Państwa i Narodowy Program Leśny.

Narodowy Program Leśny koncentruje uwagę szczególnie na wzmocnieniu wpływu Polityki Leśnej Państwa na rozwój lasów wszystkich form własności w kraju oraz na roli i znaczeniu polskiego leśnictwa w Unii Europejskiej. Dotyczy to zwłaszcza wzbogacania leśnictwa europejskiego polskimi doświadczeniami i polskim dorobkiem, głównie leśnictwa państwowego, w celu efektywnej realizacji wspólnej Strategii Leśnej UE. Wymaga to wykształcenia menedżerów międzynarodowej polityki leśnej oraz koordynatorów współpracy naukowo-technicznej.

Wojewódzki Program Zwiększania Lesistości na lata 2001-2010

Celami priorytetowymi Wojewódzkiego Programu Zwiększania Lesistości na lata 2001-2010 są:

- atrakcyjne obszary wiejskie
- znaturalizowane środowisko przyrodnicze
- wzrost znaczenia obszarów wiejskich w polityce zewnętrznej państwa

Działania wynikające z Lokalnego Programu Rewitalizacji Miasta Pisz będą miały charakter neutralny w stosunku do celów Wojewódzkiego Programu Zwiększania Lesistości na lata 2001-2010, ponieważ obszar objęty rewitalizacją położony jest w obszarze miejskim silnie zurbanizowanym.

Narodowa Strategia Gospodarowania Wodami

Celem Narodowej Strategii Gospodarowania Wodami jest kształtowanie rozwiązań prawnych, organizacyjnych, finansowych technicznych w gospodarowaniu wodami umożliwiających trwały i zrównoważony społeczno – gospodarczy rozwój kraju, z uwzględnieniem przewidywanych zmian klimatu.

Inne cele Narodowej Strategii Gospodarowania Wodami to:

- osiągnięcie i utrzymanie dobrego stanu i potencjału wód i związanych z nimi ekosystemów;
- zaspokojenie potrzeb ludności w zakresie zaopatrzenia w wodę do picia i dla celów sanitarnych;
- zaspokojenie społeczne i ekonomiczne uzasadnionych potrzeb wodnych gospodarki;
- podniesienie skuteczności ochrony ludności i gospodarki w sytuacjach kryzysowych.

Działania wymienione w Lokalnym Programie Rewitalizacji Miasta Pisz są zgodne z celami Narodowej Strategii Gospodarki Wodami.

Plan Gospodarki Odpadami Województwa Warmińsko – Mazurskiego na lata 2007-2010.

Celem opracowania Planu Gospodarki Odpadami Województwa Warmińsko – Mazurskiego na lata 2007-2010 jest realizacja polityki ekologicznej państwa i przyjęcie zasad gospodarowania odpadami, określonych w Krajowym Planie Gospodarki Odpadami 2010, na terenie województwa warmińsko-mazurskiego. Kompleksowe ujęcie problematyki zagospodarowania odpadów w województwie, umożliwia wykorzystanie Planu Gospodarki Odpadami Województwa Warmińsko – Mazurskiego na lata 2007-2010 do:

- kreowania wojewódzkiej polityki gospodarowania odpadami;

- podejmowania wspólnych działań przez administrację wszystkich szczebli, tj.: wojewódzką, powiatową i gminną w celu rozwiązywania problemów gospodarki odpadami i eliminowania zagrożeń środowiska w województwie;
- koordynowania i intensyfikowania działań na rzecz gospodarowania odpadami, realizowanych przez administrację samorządową, jednostki gospodarcze, instytucje i organizacje społeczne;
- opracowywania przez samorządy powiatowe i gminne (jako podstawy metodycznej i merytorycznej) powiatowych i gminnych planów gospodarki odpadami.

Działania wymienione w Lokalnym Programie Rewitalizacji Miasta Pisz są zgodne z celami Planu Gospodarki Odpadami Województwa Warmińsko-Mazurskiego na lata 2007-2010.

Regionalny Program Operacyjny Warmia i Mazury na lata 2007- 2013

Regionalny Program Operacyjny Warmia i Mazury na lata 2007-2013 przedstawia diagnozę sytuacji społeczno-gospodarczej, która zawiera uwarunkowania przestrzenne, przyrodnicze, ludnościowe, ekonomiczne, sytuację społeczną, infrastrukturę komunikacyjną, obszary wiejskie i rolnictwo, a kończy się analizą SWOT diagnozującą mocne i słabe strony oraz szanse i zagrożenia.

W Regionalnym Programie Operacyjnym Warmia i Mazury na lata 2007-2013 omawia się udzieloną dotychczas pomoc zagraniczną i krajową dla regionu. Następnie dokument ten zawiera główne cele i priorytety obowiązującej Strategii Rozwoju Społeczno-Gospodarczego Województwa Warmińsko-Mazurskiego do roku 2020. W dalszej kolejności przedstawione są cele „Regionalnego Programu Operacyjnego Warmia i Mazury na lata 2007 – 2013”, w relacji do Narodowej Strategii Spójności i Strategicznych Wytycznych Wspólnoty. Główny cel programu określa się następująco: „Wzrost konkurencyjności gospodarki oraz liczby i jakości powiązań sieciowych”. Określa się także 3 cele szczegółowe:

- wzrost konkurencyjności firm, produktów i usług w osiach priorytetowych „Przedsiębiorczość i Turystyka”,
- wyższa konkurencyjność województwa jako miejsca pracy i życia w osiach priorytetowych „Infrastruktura społeczna”, „Rozwój, restrukturyzacja i rewitalizacja miast”,
- poprawa połączeń sieciowych województwa warmińsko-mazurskiego w osiach priorytetowych „Infrastruktura transportowa regionalna i lokalna”, „Środowisko przyrodnicze” i „Infrastruktura społeczeństwa informacyjnego”.

Regionalny Program Operacyjny Warmia i Mazury na lata 2007-2013 zawiera również informacje o osiach priorytetowych i działaniach, wskaźniki monitoringu realizacji, plan finansowy oraz system zarządzania i wdrażania programu. Jedną z osi priorytetowych (celów operacyjnych) jest „Wzmocnienie pozycji województwa w europejskich sieciach przyrodniczych poprzez poprawę lub zachowanie dobrego stanu środowiska i zapobieganie jego degradacji”.

Działania wymienione w Lokalnym Programie Rewitalizacji Miasta Pisz realizują cele Regionalnego Programu Operacyjnego Warmia i Mazury na lata 2007-2013.

Program Ekoenergetyczny Województwa Warmińsko – Mazurskiego na lata 2005-2010

Podstawowe cele opracowania „Programu ekoenergetycznego województwa warmińsko - mazurskiego na lata 2005-2010” wynikają ze „Strategii rozwoju województwa warmińsko-mazurskiego”.

Cele te można zdefiniować następująco:

- ocena sytuacji ekoenergetycznej województwa warmińsko-mazurskiego;
- zidentyfikowanie barier ograniczających wykorzystanie potencjału odnawialnych źródeł energii w regionie;
- określenie potencjalnych możliwości rozwoju ekoenergetyki w regionie;
- wyznaczenie celów strategicznych programu ekoenergetycznego;
- określenie działań wspierających rozwój ekoenergetyki w województwie warmińsko – mazurskim;
- określenie wskaźników oceny realizacji programu dla potrzeb monitorowania;
- wskazanie możliwości finansowania inwestycji ekoenergetycznych;
- określenie kosztów realizacji programu ekoenergetycznego.

Tak zdefiniowane cele opracowania Programu ekoenergetycznego województwa warmińsko – mazurskiego na lata 2005-2010 stanowią ośnowę tego programu i pozwalają na kompleksowe i jednoznaczne jego przedstawienie.

Działania wymienione w Lokalnym Programie Rewitalizacji Miasta Pisz są zgodne z celami Programu Ekoenergetycznego Województwa Warmińsko-Mazurskiego na lata 2005-2010.

Strategia Rozwoju Społeczno – Gospodarczego dla Województwa Warmińsko – Mazurskiego do roku 2020

Strategia Rozwoju Społeczno – Gospodarczego dla Województwa Warmińsko – Mazurskiego do roku 2020 stanowi dokument bazowy o charakterze regionalnym, długookresowym i podstawę wyjściową opracowania kolejnych dokumentów, programów wojewódzkich, w tym szczególnie:

- Regionalnego Programu Operacyjnego Warmia – Mazury na lata 2007-2013;
- Programów, zadań realizowanych w ramach środków pomocy zagranicznej, a także środków krajowej pomocy publicznej, w tym kontraktów wojewódzkich.

Cel główny Strategii Rozwoju Społeczno – Gospodarczego dla Województwa Warmińsko – Mazurskiego do roku 2020 brzmi:

Celem głównym strategii jest rozwój Warmii i Mazur na rzecz spójności ekonomicznej, społecznej i przestrzennej w jednoczącej się Europie. Cele strategiczne sformułowano w ośmiu obszarach rozwoju, przyjętych jako priorytetowe dla województwa warmińsko-mazurskiego, tj.:

- wspieranie przedsiębiorczości;
- edukacja;
- infrastruktura techniczna;
- restrukturyzacja obszarów wiejskich;
- rozwój turystyki;
- atrakcyjność zamieszkania;
- środowisko przyrodnicze;
- dziedzictwo i kultura.

Lokalny Program Rewitalizacji Miasta Pisz przyczyni się do realizacji Strategii Rozwoju Społeczno – Gospodarczego dla Województwa Warmińsko – Mazurskiego do roku 2020 brzmi: m. in. poprzez poprawę stanu zabytków. Współpraca administracji samorządowej, właścicieli i użytkowników stworzą warunki do rozwoju, konserwacji, rewaloryzacji i zagospodarowania dóbr kultury z pożytkiem dla społeczności lokalnych i regionu. Lokalny program Rewitalizacji Miasta Pisz umożliwi także pełniejsze wykorzystanie predyspozycji turystycznych regionu poprzez poprawę estetyki Pisma. Wpłynie także na poprawę stanu infrastruktury technicznej, realizując jeden z celów częściowych w tym obszarze pt. "Restrukturyzacja i rozwój obszarów miejskich tworzących warunki dla nowych działalności."

2. pkt. 3 opinii – informacje dotyczące możliwości oddziaływań transgranicznych uzupełniono o oddziaływanie skumulowane i zmieniono pkt. 11 Prognozy oddziaływania na środowisko Lokalnego Programu Rewitalizacji Miasta Pisz, który otrzymał brzmienie:

„11. Na podstawie zapisów w Programie można stwierdzić, iż wszelkie działania zawarte w Lokalnym Programie Rewitalizacji Miasta Pisz nie wskazują na możliwość jakiegokolwiek oddziaływania transgranicznego mogącego objąć większy obszar niż określony granicą opracowania obszarów rewitalizacji. Wszystkie prowadzone działania ze względu na swój charakter będą dotyczyły jedynie obszarów rewitalizacji. Wykluczone jest jakiegokolwiek oddziaływanie na środowisko ze względu na wielkość oddziaływania (powietrze, hałas) jak również odległość od granic Rzeczypospolitej Polskiej. Nie jest możliwe również oddziaływanie transgraniczne dotyczące gospodarki wodno-ściekowej oraz gospodarki odpadami.

Z kolei kwestia oddziaływań skumulowanych w aspekcie objętym przedmiotowym opracowaniem jest wykluczona ponieważ w bliższym i dalszym sąsiedztwie realizowanych projektów, w najbliższych latach, nie przewiduje się żadnych działań o podobnym lub większym zakresie."

3. pkt. 4 opinii – informacje dotyczące oceny stanu środowiska w zakresie odniesienia się do gospodarki odpadami – dodano pkt. 4.7 do Prognozy oddziaływania na środowisko Lokalnego programu Rewitalizacji Miasta Pisz w brzmieniu:

„4.7. Na terenie gminy Pisz odpady komunalne gromadzone są na składowisku odpadów w miejscowości Kocioł Duży. Na składowisko przyjmowane są również odpady dowożone przez mieszkańców indywidualnie. Składowisko położone jest na wschód od Pisma w odległości około 9 km od miasta. Obiekt zlokalizowany jest na terenie byłego wyrobiska żwiru i piasku. Na jego terenie mogą być składowane odpady komunalne nie będące odpadami niebezpiecznymi oraz inne niż

niebezpieczne nie będące odpadami komunalnymi. Powierzchnia obecnie eksploatowanej części obiektu, według pomiaru geodezyjnego wykonanego w 2001 roku wynosi ok. 4,48 ha (dane dotyczące obiektu pochodzą z wykonanego przeglądu ekologicznego - kwiecień, 2002). Teren ten jest częściowo zrekultywowany (1,26 ha). Teren przewidziany do bieżącego składowania zajmuje powierzchnię ok. 1,67 ha a rezerwa na wysypisko - 1,16 ha. Pozostała powierzchnia zajęta jest przez drogi i zaplecze gospodarcze. W rejonie obiektu znajdują się trzy studnie do badania wpływu składowiska na środowisko (wody podziemne). Wyposażenie składowiska wymaga dostosowania do obowiązujących przepisów. W szczególności brak jest uszczelnienia podłoża całej powierzchni oraz infrastruktury towarzyszącej tj. drenażu i zbiornika na odcieki. Zieleń izolacyjna występuje od strony północnej wysypiska. Technologia składowania odpadów jest typowa dla tego typu obiektów. Dowożone odpady składowane są w poszczególnych częściach wyznaczonej kwatery składowej, następnie są ugniatane, a warstwy odpadów o grubości około 2 m. przykrywane są izolacyjną warstwą pośrednią. Większość prac mechanicznych wykonywana jest spychaczem. Dla pojazdów opuszczających składowisko wybudowano brodzik dezynfekcyjny.

Składowisko odpadów czynne będzie tylko do końca 2009r. Po tym terminie odpady komunalne przewożone będą na inne składowisko poza terenem Gminy Pisz a składowisko w Kotle Dużym zostanie zrekultywowane. Ponadto Gmina Pisz jest członkiem Związku Gmin „Czyste Mazury”, który kompleksowo zajmował się będzie gospodarką odpadami a na terenie Gminy Pisz powstanie jedynie punkt przeładunkowy.

W dziedzinie gospodarki odpadami Lokalny Program Rewitalizacji Miasta Pisz nie wniesie praktycznie żadnych zmian. Nie przewiduje się wzrostu liczby mieszkańców w związku z realizacją zadań tego programu. Ponadto większość materiałów pochodzących z rozbiórki (kostka betonowa, kostka granitowa, obrzeża betonowe i krawężniki oraz gruz nie zostaną przewiezione na składowisko odpadów a zostaną wykorzystane do remontów istniejących chodników i dróg gminnych. Realizacja Lokalnego Programu Rewitalizacji Miasta Pisz, ze względu na niewielką ilość wytwarzanych odpadów, segregacji odpadów, stosowanie technologii minimalizujących ilości wytwarzanych odpadów, przechowywanie i magazynowanie odpadów w szczególności niebezpiecznych, w szczelnych pojemnikach nie doprowadzi do zagrożeń dla jakości wód podziemnych, co ma szczególne znaczenie z uwagi na położenie całego obszaru objętego opracowaniem na terenie Głównego Zbiornika Wód Podziemnych nr 216 Sandr Kurpie."

4. pkt. 5 opinii – pkt 1.4 Prognozy oddziaływania na środowisko Lokalnego Programu Rewitalizacji Miasta Pisz uzupełniono o zestawienie wskaźników i częstotliwość działań monitoringowych i otrzymał on brzmienie:

„1.4. Do monitorowania i oceny realizacji programu oraz jego aktualizacji, służyć będzie system współpracy pomiędzy podmiotami programu oraz osiągane wskaźniki produktów, rezultatów i oddziaływania. Zadania te będą realizowane przez powołany, Zarządzeniem Nr 114/08 Burmistrza Pisz z dnia 20 sierpnia 2008r., Zespół Zadaniowy ds. Rewitalizacji oraz partnerów współrealizujących podejmowane zadania.

Specyfika Lokalnego Programu Rewitalizacji Miasta Pisz i podejmowane w nim działania nie pozwalają na wyznaczenie zbyt wielu wskaźników z zakresu ochrony środowiska. Do jednych z nielicznych można zaliczyć powierzchnię biologicznie czynną (nie powinna ulec zmniejszeniu ani zwiększeniu ale powinna poprawić się jej jakość), stan powietrza zwłaszcza w sezonie grzewczym, który winien ulec poprawie. Lokalny Program Rewitalizacji Miasta Pisz stanowi dokument otwarty, ponadkadencyjny, określający cele i programy działań na kilkanaście lat. Poddawany będzie systematycznej, okresowej analizie i ocenie oraz w razie potrzeby aktualizowany w zakresie dostosowania się do zmieniających się uwarunkowań.

Monitorowanie dotyczyć będzie przede wszystkim kontroli realizacji projektów inwestycyjnych oraz osiągania planowanych wskaźników produktów i rezultatów dla poszczególnych inwestycji.

Monitoring prowadzony będzie w zakresie rzeczowym i finansowym.

Monitoring rzeczowy obejmował będzie dane obrazujące postęp we wdrażaniu Lokalnego Programu Rewitalizacji Miasta Pisz oraz umożliwienie oceny jego wykonania w odniesieniu do celów ustalonych w tym dokumencie i będzie prowadzony w trzech kategoriach:

- wskaźniki produktu,
- wskaźniki rezultatu,
- wskaźniki oddziaływania.

Monitoring finansowy obejmował będzie dane realizacji projektów będących podstawą do oceny sprawności wydatkowania przeznaczonych na nie środków finansowych.

Ocena programów (projektów i zadań inwestycyjnych), będzie przebiegać według trzech aspektów odnoszących się do trzech stanów procesów realizowanych w praktyce:

- ex-ante - ocena poprzedzająca realizację procesu, nazywana oceną prospektywną, polega na sprawdzeniu poprawności ustalenia struktury operacyjnej procesu wykonawczego i struktury organizacyjnej, w której proces ten ma być realizowany;
- mid-term - Ocena bieżąca, sprawowana w czasie realizacji procesu, polega na śledzeniu przebiegu procesu realizowanego w podsystemie wykonawczym, z punktu widzenia jego zgodności z założoną strukturą operacyjną oraz sprawdzaniu zgodności osiąganych rezultatów pod względem ilościowym, jakościowym i czasowym z celami zdekomponowanymi na zadania;
- ex-post - Przeprowadzona po zakończeniu działania objętego programem ocena retrospektywna, polega na konfrontacji osiągniętych rezultatów z założonymi celami. Stanowi ona podstawę oceny sprawności realizacji oraz trafności przyjętych wzorców działań.

Monitorowanie Lokalnego Programu Rewitalizacji Miasta Pisz ma zapewnić odpowiednią jakość wdrażania tego programu. Elementem systemu monitoringu Lokalnego Programu Rewitalizacji Miasta Pisz powinien być również monitoring skutków środowiskowych poszczególnych projektów realizowanych w ramach tego programu.

W ramach Lokalnego Programu Rewitalizacji Miasta Pisz przedstawiono następujące wskaźniki monitoringowe:

Wskaźniki rezultatu:

- Liczba budynków poddanych rewitalizacji
- Liczba zrewitalizowanych obszarów
- Powierzchnia zrewitalizowanego obszaru
- Liczba projektów zapewniających zrównoważenie i poprawę atrakcyjności miast i miasteczek
- Liczba projektów promujących firmy, przedsiębiorczość i nowe technologie
- Liczba projektów oferujących usługi dla promowania równych szans i społecznej inkluzji dla mniejszości i młodych ludzi
- Liczba nowych miejsc pracy powstała w wyniku realizacji projektu.

Jakość i efektywność wdrażanych rozwiązań w dużym stopniu zależą będzie od monitorowania sposobu realizacji założeń Lokalnego Programu Rewitalizacji Miasta Pisz. Nadzór nad wdrażaniem programu winien szczególnie obejmować poniższe zagadnienia:

- monitorowanie przestrzeni przyrodniczej poddanej zagospodarowaniu lub będącej w sąsiedztwie inwestycji (cenne pojedyncze drzewa oraz aleje przydrożne);
- monitorowanie zagrożeń jakie niesie za sobą nowe zagospodarowanie lub jego brak;
- monitorowanie zgodności realizacji z Lokalnym Programem Rewitalizacji Miasta Pisz;
- monitorowanie czynników przyrody w zakresie transgenicznym i możliwości ich migracji (na etapie sporządzenia prognozy nie przewiduje się zmian).

W zakresie środowiska przedstawia się następujące wskaźniki związane z realizacją zamierzeń Lokalnego Programu Rewitalizacji Miasta Pisz:

- Powierzchnia zrehabilitowanych terenów zieleni;
- Powierzchnia nieuporządkowanych terenów, które stały się dostępne w wyniku realizacji założeń LPR;
- Powierzchnia utwardzonych terenów stanowiąca dotychczas powierzchnię biologicznie czynną;
- Liczba wyciętych drzew ;
- Powierzchnia wyciętych krzewów;
- Liczba nowych nasadzeń drzew;
- Powierzchnia nowych nasadzeń krzewów;
- Ogólna ilość odpadów wynikająca z realizacji zamierzeń LPR usunięta na składowisko odpadów;
- Ilość odpadów niebezpiecznych wynikająca z realizacji zamierzeń LPR usunięta na składowisko odpadów;
- Ilość budynków, z których usunięto azbest;
- Ilość budynków poddanych termomodernizacji;

Ocena wskaźników wpływających na stan środowiska winna być realizowana przez Zespół Zadaniowy ds. Rewitalizacji nie rzadziej niż raz na rok."

5. pkt. 6 opinii – Prognozę oddziaływania na środowisko Lokalnego Programu Rewitalizacji Miasta Pisz w pkt. 13.1 uszczegółowiono o zapisy dotyczące ograniczenia negatywnych oddziaływań na środowisko poprzez dodanie wyrazów:

”

	Rodzaj oddziaływania podczas poszczególnych faz realizacji		
	Etap budowy	Etap eksploatacji	Etap poeksploatacyjny
Plac Daszyńskiego - roboty rozbiórkowe zewnętrzne - place, drogi, parkingi	Zwiększony hałas spowodowany pracą maszyn, zwiększona ilość pyłów związanych z pracami rozbiórkowymi i przygotowaniem podłoża, przekształcenie powierzchni, emisja spalin. W/w oddziaływania będą miały charakter lokalny	Poprawa stanu nawierzchni, zmniejszona emisja hałasu typu komunikacyjnego, poprawa estetyki otoczenia w tym wytworzenie przestrzeni publicznych dla mieszkańców.	W perspektywie czasu eksploatacja spowoduje ponownie konieczność przeprowadzenia modernizacji i przebudowy placu, która będzie wynikała z naturalnego zużycia i starzenia się materiałów. Odpady poeksploatacyjne winny być usuwane zgodnie z gminnym planem gospodarki odpadami
Plac Daszyńskiego - roboty zewnętrzne - place, drogi, parkingi	Zwiększony hałas spowodowany pracą maszyn, zwiększona ilość pyłów związanych z pracami rozbiórkowymi i przygotowaniem podłoża, przekształcenie powierzchni, emisja spalin. W/w oddziaływania będą miały charakter lokalny	Poprawa stanu nawierzchni, zmniejszona emisja hałasu typu komunikacyjnego, poprawa estetyki otoczenia w tym wytworzenie przestrzeni publicznych dla mieszkańców.	W perspektywie czasu eksploatacja spowoduje ponownie konieczność przeprowadzenia modernizacji i przebudowy placu, która będzie wynikała z naturalnego zużycia i starzenia się materiałów. Odpady poeksploatacyjne winny być usuwane zgodnie z gminnym planem gospodarki odpadami
Plac za kinem - roboty rozbiórkowe zewnętrzne - place, drogi, parkingi	Zwiększony hałas spowodowany pracą maszyn, zwiększona ilość pyłów związanych z pracami rozbiórkowymi i przygotowaniem podłoża, przekształcenie powierzchni, emisja spalin. W/w oddziaływania będą miały charakter lokalny	Poprawa stanu nawierzchni, zmniejszona emisja hałasu typu komunikacyjnego, poprawa estetyki otoczenia w tym wytworzenie przestrzeni publicznych dla mieszkańców.	W perspektywie czasu eksploatacja spowoduje ponownie konieczność przeprowadzenia modernizacji i przebudowy placu, która będzie wynikała z naturalnego zużycia i starzenia się materiałów. Odpady poeksploatacyjne winny być usuwane zgodnie z gminnym planem gospodarki odpadami
Plac za kinem - roboty zewnętrzne - place, drogi, parkingi	Zwiększony hałas spowodowany pracą maszyn, zwiększona ilość pyłów związanych z pracami rozbiórkowymi i przygotowaniem podłoża, przekształcenie powierzchni, emisja spalin. W/w oddziaływania będą miały charakter lokalny	Poprawa stanu nawierzchni, zmniejszona emisja hałasu typu komunikacyjnego, poprawa estetyki otoczenia w tym wytworzenie przestrzeni publicznych dla mieszkańców.	W perspektywie czasu eksploatacja spowoduje ponownie konieczność przeprowadzenia modernizacji i przebudowy placu, która będzie wynikała z naturalnego zużycia i starzenia się materiałów. Odpady poeksploatacyjne winny być usuwane zgodnie z gminnym planem gospodarki odpadami
Plac przy ul. Wyzwolenia - roboty rozbiórkowe zewnętrzne - place, drogi, parkingi	Zwiększony hałas spowodowany pracą maszyn, zwiększona ilość pyłów związanych z pracami rozbiórkowymi i przygotowaniem podłoża, przekształcenie powierzchni, emisja spalin. W/w oddziaływania będą miały charakter lokalny	Poprawa stanu nawierzchni, zmniejszona emisja hałasu typu komunikacyjnego, poprawa estetyki otoczenia w tym wytworzenie przestrzeni publicznych dla mieszkańców.	W perspektywie czasu eksploatacja spowoduje ponownie konieczność przeprowadzenia modernizacji i przebudowy placu, która będzie wynikała z naturalnego zużycia i starzenia się materiałów. Odpady poeksploatacyjne winny być usuwane zgodnie z gminnym planem gospodarki odpadami
Plac przy ul. Wyzwolenia - roboty zewnętrzne - place,	Zwiększony hałas spowodowany pracą	Poprawa stanu nawierzchni, zmniejszona	W perspektywie czasu eksploatacja spowoduje

drogi, parkingi	maszyn, zwiększona ilość pyłów związanych z pracami rozbiórkowymi i przygotowaniem podłoża, przekształcenie powierzchni, emisja spalin. W/w oddziaływania będą miały charakter lokalny	emisja hałasu typu komunikacyjnego, poprawa estetyki otoczenia w tym wytworzenie przestrzeni publicznych dla mieszkańców.	ponowie konieczność przeprowadzenia modernizacji i przebudowy placu, która będzie wynikała z naturalnego zużycia i starzenia się materiałów. Odpady poeksploatacyjne winny być usuwane zgodnie z gminnym planem gospodarki odpadami
Bulwar nadbrzeżny - roboty zewnętrzne - place, drogi, parkingi	Zwiększony hałas spowodowany pracą maszyn, zwiększona ilość pyłów związanych z pracami rozbiórkowymi i przygotowaniem podłoża, przekształcenie powierzchni, emisja spalin. W/w oddziaływania będą miały charakter lokalny	Poprawa stanu nawierzchni, poprawa estetyki otoczenia w tym wytworzenie przestrzeni publicznych dla mieszkańców, poprawa dostępności do wody.	W perspektywie czasu eksploatacja spowoduje ponowie konieczność przeprowadzenia modernizacji i przebudowy placu, która będzie wynikała z naturalnego zużycia i starzenia się materiałów. Odpady poeksploatacyjne winny być usuwane zgodnie z gminnym planem gospodarki odpadami
Place - roboty rozbiórkowe zewnętrzne - wycinka drzew	Wycinka części drzewostanu na Placu Daszyńskiego w celu właściwego wykorzystania placu. Zastany drzewostan nie pełni znaczącej roli estetycznej z uwagi na uszkodzenia mechaniczne i biologiczne oraz dokonane mocne cięcia drzewostanu. Zwiększony hałas spowodowany pracą maszyn. W/w oddziaływania będą miały charakter lokalny	Wycinka zostanie zrekompensowana nowymi nasadzeniami. Nowe nasadzenia winny uwzględniać trudne warunki siedliskowe jakie panują wzdłuż istniejących ciągów komunikacyjnych. Ewentualne przesadzenie istniejącego drzewostanu nie reprezentującego wysokich wartości przyrodniczo – krajobrazowych jest obarczone ryzykiem nie przyjęcia się drzew w nowym miejscu. Mając powyższe na uwadze zasadnym jest rekompensata w postaci nowych nasadzeń w ilości nie mniejszej niż ilość wyciętych drzew. Oddziaływanie poprzez poprawę stanu zdrowotnego zieleni, poprawę estetyki otoczenia w tym wytworzenie przestrzeni publicznych dla mieszkańców.	W perspektywie czasu zieleni będzie musiała być wymieniona przez nowe nasadzenia a drewno po usuniętych drzewach będzie surowcem energetycznym dla ciepłowni miejskiej.
Plac Daszyńskiego i tereny przyległe - roboty elektryczne	Zwiększony hałas spowodowany pracą maszyn, emisja spalin. W/w oddziaływania będą miały charakter lokalny	Poprawa bezpieczeństwa i estetyki otoczenia oraz zmniejszenie zużycia energii elektrycznej	Po eksploatacji sieci elektroenergetycznej nie powstaną odpady zagrażające środowisku
Plac Daszyńskiego i tereny przyległe - zewnętrzne instalacje sanitarne	Zwiększony hałas spowodowany pracą maszyn, emisja spalin, przekształcenia powierzchni ziemi, powstawanie pyłów podczas wykonywania wykopów. W/w oddziaływania będą miały charakter lokalny	Poprawa jakości przesyłu, zmniejszenie zagrożeń dla środowiska poprzez budowę separatorów produktów ropopochodnych.	Po eksploatacji sieci odpady winny być usuwane zgodnie z gminnym planem gospodarki odpadami
Renowacja ratusza i biblioteki dostosowanie do potrzeb Centrum Rozwoju Przedsiębiorczości	Zwiększony hałas spowodowany pracą maszyn, emisja spalin. W/w oddziaływania będą miały charakter lokalny	Korzystny wpływ na wygląd estetyczny budynku i otoczenia, poprawa funkcjonalności użytkowania, zmniejszenie zużycia energii cieplnej	W perspektywie czasu eksploatacja spowoduje ponowie konieczność przeprowadzenia modernizacji budynku, która będzie wynikała z naturalnego zużycia i starzenia się materiałów.

Renowacja budynku przy ul. Wojska Polskiego 2 i adaptacja	Zwiększony hałas spowodowany pracą maszyn, emisja spalin. W/w oddziaływania będą miały charakter lokalny	Korzystny wpływ na wygląd estetyczny budynku i otoczenia, poprawa funkcjonalności użytkowania, zmniejszenie zużycia energii cieplnej	W perspektywie czasu eksploatacja spowoduje ponownie konieczność przeprowadzenia modernizacji budynku, która będzie wynikała z naturalnego zużycia i starzenia się materiałów.
Renowacja budynku przy ul. Wyzwolenia 1 i adaptacja pod funkcje usługowe do obsługi ruchu turystycznego wzdłuż nabrzeża rzeki PisyRenowacja budynku przy ul. Wyzwolenia 2 i adaptacja pod funkcje usługowe do obsługi ruchu turystycznego wzdłuż nabrzeża rzeki Pisy	Zwiększony hałas spowodowany pracą maszyn, emisja spalin. W/w oddziaływania będą miały charakter lokalny	Korzystny wpływ na wygląd estetyczny budynku i otoczenia, poprawa funkcjonalności użytkowania, zmniejszenie zużycia energii cieplnej	W perspektywie czasu eksploatacja spowoduje ponownie konieczność przeprowadzenia modernizacji budynku, która będzie wynikała z naturalnego zużycia i starzenia się materiałów.
Renowacja budynku przy ul. Wyzwolenia 3 i adaptacja pod funkcje usługowe do obsługi ruchu turystycznego wzdłuż nabrzeża rzeki Pisy	Zwiększony hałas spowodowany pracą maszyn, emisja spalin. W/w oddziaływania będą miały charakter lokalny	Korzystny wpływ na wygląd estetyczny budynku i otoczenia, poprawa funkcjonalności użytkowania, zmniejszenie zużycia energii cieplnej	W perspektywie czasu eksploatacja spowoduje ponownie konieczność przeprowadzenia modernizacji budynku, która będzie wynikała z naturalnego zużycia i starzenia się materiałów.
Renowacja budynku przy ul. Wyzwolenia 4 i adaptacja pod funkcje usługowe do obsługi ruchu turystycznego wzdłuż nabrzeża rzeki Pisy	Zwiększony hałas spowodowany pracą maszyn, emisja spalin. W/w oddziaływania będą miały charakter lokalny	Korzystny wpływ na wygląd estetyczny budynku i otoczenia, poprawa funkcjonalności użytkowania, zmniejszenie zużycia energii cieplnej	W perspektywie czasu eksploatacja spowoduje ponownie konieczność przeprowadzenia modernizacji budynku, która będzie wynikała z naturalnego zużycia i starzenia się materiałów.
Renowacja budynku przy ul. Rybackiej 2 i adaptacja pod funkcje usługowe	Zwiększony hałas spowodowany pracą maszyn, emisja spalin. W/w oddziaływania będą miały charakter lokalny	Korzystny wpływ na wygląd estetyczny budynku i otoczenia, poprawa funkcjonalności użytkowania, zmniejszenie zużycia energii cieplnej	W perspektywie czasu eksploatacja spowoduje ponownie konieczność przeprowadzenia modernizacji budynku, która będzie wynikała z naturalnego zużycia i starzenia się materiałów.
Renowacja budynku przy ul. Rybackiej 4	Zwiększony hałas spowodowany pracą maszyn, emisja spalin. W/w oddziaływania będą miały charakter lokalny	Korzystny wpływ na wygląd estetyczny budynku i otoczenia, poprawa funkcjonalności użytkowania, zmniejszenie zużycia energii cieplnej	W perspektywie czasu eksploatacja spowoduje ponownie konieczność przeprowadzenia modernizacji budynku, która będzie wynikała z naturalnego zużycia i starzenia się materiałów.
Renowacja budynku przy Placu Daszyńskiego 1	Zwiększony hałas spowodowany pracą maszyn, emisja spalin. W/w oddziaływania będą miały charakter lokalny	Korzystny wpływ na wygląd estetyczny budynku i otoczenia, poprawa funkcjonalności użytkowania, zmniejszenie zużycia energii cieplnej	W perspektywie czasu eksploatacja spowoduje ponownie konieczność przeprowadzenia modernizacji budynku, która będzie wynikała z naturalnego zużycia i starzenia się materiałów.
Renowacja budynku przy Placu Daszyńskiego 2	Zwiększony hałas spowodowany pracą maszyn, emisja spalin. W/w oddziaływania będą	Korzystny wpływ na wygląd estetyczny budynku i otoczenia, poprawa funkcjonalności	W perspektywie czasu eksploatacja spowoduje ponownie konieczność przeprowadzenia

	miały charakter lokalny	użytkowania, zmniejszenie zużycia energii cieplnej	modernizacji budynku, która będzie wynikała z naturalnego zużycia i starzenia się materiałów.
Renowacja budynku przy Placu Daszyńskiego 8	Zwiększony hałas spowodowany pracą maszyn, emisja spalin. W/w oddziaływania będą miały charakter lokalny	Korzystny wpływ na wygląd estetyczny budynku i otoczenia, poprawa funkcjonalności użytkowania, zmniejszenie zużycia energii cieplnej	W perspektywie czasu eksploatacja spowoduje ponownie konieczność przeprowadzenia modernizacji budynku, która będzie wynikała z naturalnego zużycia i starzenia się materiałów.
Renowacja budynku przy Placu Daszyńskiego 9	Zwiększony hałas spowodowany pracą maszyn, emisja spalin. W/w oddziaływania będą miały charakter lokalny	Korzystny wpływ na wygląd estetyczny budynku i otoczenia, poprawa funkcjonalności użytkowania, zmniejszenie zużycia energii cieplnej	W perspektywie czasu eksploatacja spowoduje ponownie konieczność przeprowadzenia modernizacji budynku, która będzie wynikała z naturalnego zużycia i starzenia się materiałów.
Renowacja budynku przy Placu Daszyńskiego 14	Zwiększony hałas spowodowany pracą maszyn, emisja spalin. W/w oddziaływania będą miały charakter lokalny	Korzystny wpływ na wygląd estetyczny budynku i otoczenia, poprawa funkcjonalności użytkowania, zmniejszenie zużycia energii cieplnej	W perspektywie czasu eksploatacja spowoduje ponownie konieczność przeprowadzenia modernizacji budynku, która będzie wynikała z naturalnego zużycia i starzenia się materiałów.
Termomodernizacja budynku przy ulicy Kościuszki 7/Okopowa 8	Zwiększony hałas spowodowany pracą maszyn, emisja spalin. W/w oddziaływania będą miały charakter lokalny	Korzystny wpływ na wygląd estetyczny budynku i otoczenia, poprawa funkcjonalności użytkowania, zmniejszenie zużycia energii cieplnej	W perspektywie czasu eksploatacja spowoduje ponownie konieczność przeprowadzenia modernizacji budynku, która będzie wynikała z naturalnego zużycia i starzenia się materiałów.
Modernizacja budynku mieszkalnego przy ulicy Klementowskiego 11	Zwiększony hałas spowodowany pracą maszyn, emisja spalin. W/w oddziaływania będą miały charakter lokalny	Korzystny wpływ na wygląd estetyczny budynku i otoczenia, poprawa funkcjonalności użytkowania, zmniejszenie zużycia energii cieplnej	W perspektywie czasu eksploatacja spowoduje ponownie konieczność przeprowadzenia modernizacji budynku, która będzie wynikała z naturalnego zużycia i starzenia się materiałów.
Renowacja budynku przy Placu Daszyńskiego 11	Zwiększony hałas spowodowany pracą maszyn, emisja spalin. W/w oddziaływania będą miały charakter lokalny	Korzystny wpływ na wygląd estetyczny budynku i otoczenia, poprawa funkcjonalności użytkowania, zmniejszenie zużycia energii cieplnej	W perspektywie czasu eksploatacja spowoduje ponownie konieczność przeprowadzenia modernizacji budynku, która będzie wynikała z naturalnego zużycia i starzenia się materiałów.
Renowacja budynku przy ulicy Wojska Polskiego 6	Zwiększony hałas spowodowany pracą maszyn, emisja spalin. W/w oddziaływania będą miały charakter lokalny	Korzystny wpływ na wygląd estetyczny budynku i otoczenia, poprawa funkcjonalności użytkowania, zmniejszenie zużycia energii cieplnej	W perspektywie czasu eksploatacja spowoduje ponownie konieczność przeprowadzenia modernizacji budynku, która będzie wynikała z naturalnego zużycia i starzenia się materiałów.

Renowacja budynku przy ulicy Wojska Polskiego 8	Zwiększony hałas spowodowany pracą maszyn, emisja spalin. W/w oddziaływania będą miały charakter lokalny	Korzystny wpływ na wygląd estetyczny budynku i otoczenia, poprawa funkcjonalności użytkowania, zmniejszenie zużycia energii cieplnej	W perspektywie czasu eksploatacja spowoduje ponownie konieczność przeprowadzenia modernizacji budynku, która będzie wynikała z naturalnego zużycia i starzenia się materiałów.
---	--	--	--

Na etapie realizacji przedsięwzięcia mogą wystąpić uciążliwości związane ze zwiększoną emisją spalin, hałasu i zapylenia spowodowane pracą maszyn i urządzeń. Aby ograniczyć te uciążliwości surowce i materiały niezbędne do budowy przygotowane będą poza terenem budowy i dostarczane na plac budowy co w znacznym stopniu ograniczy emisję niekorzystnych czynników do środowiska. Roboty będą wykonywane wyłącznie w porze dziennej w pomiędzy godzinami 6⁰⁰ a 22⁰⁰. Aby zabezpieczyć przed przenikaniem hałasu z terenu budowy będą zastosowane odpowiednie osłony akustyczne. W celu zmniejszenia zapylenia i zanieczyszczenia powietrza sypanie materiały budowlane w okresach bezdeszczowych będą zwilżane. Teren zaplecza budowy do przetrzymywania pojazdów i sprzętu zabezpieczony zostanie przed przenikaniem wycieków do gruntu i wód. Wszystkie użyte do budowy surowce, materiały, paliwa będą zgodne z obowiązującymi normami i przepisami.

Większość materiałów rozbiórkowych z nawierzchni placów (kostka betonowa i granitowa) użyte zostaną ponownie do budowy nawierzchni ulic i chodników w innych częściach miasta.

Odpady w postaci gruzu i ziemi nieprzydatne w trakcie robót budowlanych będą wywożone na bieżąco poza teren budowy i wykorzystane powtórnie do utwardzania placów i dróg gruntowych.

Opakowania i inne materiały nieprzydatne do ponownego użycia gromadzone będą w kontenerach i wywożone do ich wytwórcy lub na składowisko odpadów.

Po zakończeniu inwestycji teren zostanie uporządkowany.

Nie przewiduje się przesadzenia drzew przeznaczonych do wycinki ponieważ są to drzewa uszkodzone mechanicznie i biologiczne o małych walorach estetycznych i krajobrazowych i zgodnie z decyzją konserwatora zabytków powinny być usunięte.

Na etapie eksploatacji przedsięwzięcia, poprzez zmianę organizacji ruchu zmniejszy się ruch pojazdów mechanicznych a co za tym idzie ograniczona zostanie emisja spalin oraz zmniejszy się poziom hałasu. Docieplenie budynków spowoduje zmniejszenie się emisji spalin do atmosfery. Ponadto do podczyszczania wód opadowych odprowadzanych do kanalizacji deszczowej zastosowano separator lamelowy. Separatory lamelowe są urządzeniami przeznaczonymi do oddzielania substancji ropopochodnych z wód płynących w systemie kanalizacji deszczowej. Zatrzymują one również zawieszinę łatwo opadającą, która gromadzi się w komorze osadowej. ponadto zostaną wybudowane 2 wiaty śmietnikowe na kontenery odpadów komunalnych.

Realizacja Lokalnego Programu Rewitalizacji Miasta Pisz będzie miała pozytywny wpływ na takie elementy środowiska jak:

- krajobraz, ze względu poprawę estetyki przestrzeni publicznej,
- klimat akustyczny – w związku z ograniczeniem ruchu kołowego i naprawą ulic,
- jakość wód gruntowych, poprzez zastosowania separatorów produktów ropopochodnych,
- powietrze atmosferyczne, poprzez zmniejszenie emisji spalin w wyniku docieplenia budynków,
- poprawę poziomu życia i bezpieczeństwa mieszkańców, poprzez remont chodników, odwodnienie terenów i poprawę oświetlenia ulicznego."

6. pkt. 7 i 8 opinii – Prognozę oddziaływania na środowisko Lokalnego programu Rewitalizacji Miasta Pisz w pkt. 9 uzupełniono o elementy dotyczące oceny szczegółowych oddziaływań na środowisko oraz przedstawiono w formie tabelarycznej poprzez dodanie wyrazów:

„Przewidywane znaczące oddziaływania (bezpośrednie, pośrednie, wtórne, skumulowane, krótkoterminowe, średnioterminowe i długoterminowe, stałe i chwilowe, pozytywne i negatywne) na środowisko, w tym na obszar Natura 2000

Oznaczenia:

- (+) - realizacja celu spowoduje pozytywne oddziaływania i skutki w zakresie analizowanego zagadnienia
- (-) - realizacja celu spowoduje negatywne oddziaływania i skutki w zakresie analizowanego zagadnienia
- (0) - realizacja celu nie wpływa w sposób zauważalny na analizowane zagadnienie
- (+/-) - realizacja celu może spowodować zarówno pozytywne, jak i negatywne oddziaływania i skutki w zakresie analizowanego zagadnienia

Przewidywane znaczące oddziaływanie	na elementy zawarte w art. 51 ust 2 pkt 2 litera e (w tym oddziaływania bezpośrednie, pośrednie, wtórne, skumulowane, krótkoterminowe, średnioterminowe i długoterminowe, stałe i chwilowe oraz pozytywne i negatywne) na następujące zagadnienia i aspekty środowiska:												
	Obszary Natura 2000	różnorodność biologiczna	ludzie	zwierzęta	rośliny	woda	powietrze	powierzchnia ziemi	krajobraz	klimat	zasoby naturalne	zabytki	dobra materialne
PLAN DZIAŁAŃ PRZESTRZENNYCH													
Zakładane projekty:													
-	Plac Daszyńskiego - roboty rozbiórkowe zewnętrzne - place, drogi, parkingi	+	+/-	0	+/-	0	0	+/-	+	0	0	+	+
-	Plac Daszyńskiego - roboty zewnętrzne - place, drogi, parkingi	+	+/-	0	+1	0	0	+/-	+	0	0	+	+
-	Plac za kinem - roboty rozbiórkowe zewnętrzne - place, drogi, parkingi	+	+/-	0	+/-	0	0	+/-	+	0	0	+	+
-	Plac za kinem - roboty zewnętrzne - place, drogi, parkingi	+	+/-	0	+/-	0	0	+/-	+	0	0	+	+
-	Plac przy ul. Wyzwolenia - roboty rozbiórkowe zewnętrzne - place, drogi, parkingi	+	+/-	0	+/-	0	0	+/-	+	0	0	+	+
-	Plac przy ul. Wyzwolenia - roboty zewnętrzne - place, drogi, parkingi	+	+/-	0	+/-	0	0	0	+	0	0	+	0
-	Bulwar nadbrzeżny - roboty zewnętrzne - place, drogi, parkingi	+/-	+	0	+/-	+	0	-	+	0	0	+	+
-	Place - roboty rozbiórkowe zewnętrzne - wycinka drzew	-	-	+/-	-	-	-	+/-	-	-	0	+	0
-	Plac Daszyńskiego i tereny przyległe - roboty elektryczne	0	+/-	0	0	0	0	0	+	0	0	+	0
-	Plac Daszyńskiego i tereny przyległe - zewnętrzne instalacje sanitarne	+/-	0	0	0	+	0	0	+	0	0	+	0
-	Renowacja ratusza i biblioteki dostosowanie do potrzeb Centrum Rozwoju Przedsiębiorczości	0	0	0	0	0	0	0	+	0	0	+	+
-	Renowacja budynku przy ul. Wojska Polskiego 2 i adaptacja	0	+	0	0	0	0	0	+	0	0	+	+
-	Renowacja budynku przy ul. Wyzwolenia 1 i adaptacja pod funkcje usługowe do obsługi ruchu turystycznego wzdłuż nabrzeża rzeki Pisy Renowacja budynku przy ul. Wyzwolenia 2 i adaptacja pod funkcje usługowe do obsługi ruchu turystycznego wzdłuż nabrzeża rzeki Pisy	0	+	0	0	0	0	0	+	0	0	+	+
-	Renowacja budynku przy ul. Wyzwolenia 3 i adaptacja pod funkcje usługowe do obsługi ruchu turystycznego wzdłuż nabrzeża rzeki Pisy	0	0	0	0	0	0	0	+	0	0	+	+
-	Renowacja budynku przy ul. Wyzwolenia 4 i adaptacja pod funkcje usługowe do obsługi ruchu turystycznego wzdłuż nabrzeża rzeki Pisy	0	0	0	0	0	0	0	+	0	0	0	+
-	Renowacja budynku przy ul. Rybackiej 2 i adaptacja pod funkcje usługowe	0	0	0	0	0	0	0	+	0	0	0	+
-	Renowacja budynku przy ul. Rybackiej 4	0	0	0	0	0	0	0	+	0	0	0	+

[illegible]

Czasowy niekorzystny wpływ na środowisko planowanych działań:

- emisje lotnych substancji chemicznych – remonty i modernizacje budynków (np. podczas malowania elewacji),
- emisje pyłów (pylenia wtórne) – remonty i modernizacje budynków (elewacji i dachów), prace ziemne związane z remontami lub modernizacją podziemnych sieci infrastruktury technicznej oraz ulic; porządkowanie terenów (placów, podwórek terenów zieleni),
- zużycie wody i energii – większość prac związanych z realizacją planowanych zadań (zasilanie zewnętrzne),
- emisje spalin (dodatkowe) – ruch pojazdów dostarczających materiały budowlane i wywożących odpady budowlane,
- emisje hałasu – praca sprzętu i maszyn budowlanych, ruch samochodowy.

pkt. 9 opinii – Prognozę oddziaływania na środowisko Lokalnego Programu Rewitalizacji Miasta Pisz poszerzono w pkt 9 o odniesienie się do postępowania w przypadku usuwania elementów azbestowych poprzez dodanie wyrazów:

„Zgodnie z Uchwałą Nr XVI/137/07 Rady Miejskiej w Pisz z dnia 30 października 2007 r. przyjęto Program usuwania i unieszkodliwiania wyrobów zawierających azbest z terenu gminy i miasta Pisz na lata 2007 -2030.

Głównym celem programu jest doprowadzenie do stopniowej eliminacji wyrobów zawierających azbest z terenu gminy Pisz oraz ich bezpieczne składowanie i unieszkodliwianie. Poprzez realizację programu zapewnione zostanie:

- uaktualnienie inwentaryzacji obiektów zawierających azbest;
- edukacja mieszkańców w zakresie szkodliwości azbestu dla zdrowia człowieka, oraz procedur usuwania, zabezpieczania i unieszkodliwiania wyrobów azbestowych;
- pomoc mieszkańcom gminy w pozyskaniu środków finansowych na usuwanie azbestu i wyrobów zawierających azbest.

Program ten nakłada na gminę następujące zadania:

- uwzględnienie usuwania azbestu i wyrobów zawierających azbest w gminnych planach gospodarki odpadami;
- współpracę z mediami w celu rozpowszechniania informacji o zagrożeniach powodowanych przez wyroby zawierające azbest;
- opracowywanie wykazów (inwentaryzacji) obiektów, w konstrukcji, których zastosowano wyroby z azbestu.

Wyroby zawierające azbest na terenie gminy Pisz to przede wszystkim płyty dachowe i ścienne, ale także rury wodociągowe. Po dokonaniu aktualizacji inwentaryzacji w zakresie materiałów azbestowych ogólną ilość wyrobów zawierających azbest, zamontowanych na budynkach na terenie Gminy Pisz oszacowano na 159.296 m², w tym:

- na zasobach budownictwa wielorodzinnego ok. 3.850m²
- na terenach zakładów przemysłowych ok. 3.200m²
- na budynkach będących własnością osób fizycznych (zabudowa jednorodzinna) ok. 152 246 m²
- na terenie gminy zlokalizowano 805 budynków pokrytych eternitem

Szkodliwe działanie uszkodzonych wyrobów zawierających azbest stanowi o potrzebie systematycznego usuwania tych wyrobów z terenu gminy. Koszt ich usunięcia z budynków mieszkalnych jest znaczny i stanowi o tempie zmniejszania się ilości tych wyrobów w gminie. Przyspieszenie tego procesu uwarunkowane jest wprowadzeniem systemu pomocy właścicielom oraz zarządcom budynków, na których takie wyroby zostały zamontowane. Wobec braku zewnętrznych źródeł finansowania usuwania wyrobów azbestowych, mieszkańcy mogą liczyć jedynie na wsparcie ze strony jednostek samorządu terytorialnego.

Program usuwania azbestu skierowany jest do wszystkich właścicieli i zarządców nieruchomości (w szczególności osób fizycznych, wspólnot mieszkaniowych, spółdzielni mieszkaniowych) zlokalizowanych na terenie gminy Pisz.

Pomoc Gminy Pisz polegać będzie na pokryciu części kosztów związanych z demontażem, załadunkiem, transportem, składowaniem oraz utylizacją wyrobów zawierających azbest z budynków mieszkalnych i gospodarczych. Dofinansowanie realizowane będzie według kolejności złożonych wniosków i po wpłaceniu na rachunek gminy (konto Gminnego Funduszu Ochrony

Środowiska i Gospodarki Wodnej) w wyznaczonym terminie kwoty stanowiącej wymagany udział własny właściciela lub zarządcy nieruchomości. Pomoc przysługuje osobom fizycznym i prawnym mającym tytuł prawny do budynku znajdującego się na terenie gminy Pisz w okresie od złożenia wniosku do jego realizacji. Nie jest możliwe usuwanie wyrobów zawierających azbest we własnym zakresie przez właściciela lub zarządcę nieruchomości. Gmina Pisz – na podstawie zaakceptowanych wniosków przeprowadzi postępowanie przetargowe i wyłoni wykonawcę całego zadania w danym roku budżetowym.

Roboty, podczas, których powstają odpady azbestowe powinny być wykonywane wyłącznie przez wykonawców posiadających zezwolenie na wytwarzanie odpadów niebezpiecznych, wydane przez starostę. Na wykonawcy wytwarzającym odpady ciąży obowiązek związany z uzyskaniem decyzji wojewody lub starosty zatwierdzającej program gospodarowania odpadami oraz właściwym postępowaniem z odpadami. Obowiązki te wynikają z ustawy z 27 kwietnia 2001 r. o odpadach (Dz. U. Nr 62, poz. 628 z późn. zm.) oraz rozporządzenia Ministra Gospodarki, Pracy i Polityki Społecznej z 2 kwietnia 2004 r. w sprawie sposobów i warunków bezpiecznego użytkowania i usuwania wyrobów zawierających azbest (Dz. U. nr 71, poz. 649).

Mając powyższe na uwadze należy stwierdzić, iż gwarantem właściwego usuwania azbestu z budynków zawierających materiały azbestowe będzie Program usuwania i unieszkodliwiania wyrobów zawierających azbest z terenu gminy i miasta Pisz na lata 2007 -2030."

W dniu 2.06.2009r. pismem nr IPF.7020-13/09 Gmina Pisz zwróciła się do Państwowego Wojewódzkiego Inspektora Sanitarnego w Olsztynie z wnioskiem o opinię w ramach strategicznej oceny oddziaływania na środowisko dla projektu Lokalnego Programu Rewitalizacji Miasta Pisz załączając projekt Lokalnego Programu Rewitalizacji Miasta Pisz oraz Prognozę Oddziaływania na Środowisko Lokalnego Programu Rewitalizacji Miasta Pisz. Pismem ZNS-4302-36/13/W/2009 z dnia 2.07.2009r. Państwowy Wojewódzki Inspektor Sanitarny w Olsztynie pozytywnie zaopiniował projekt Lokalnego Programu Rewitalizacji Miasta Pisz pod warunkiem monitorowania realizowanych działań inwestycyjnych w zakresie stosowania środków bezpieczeństwa redukujących ilość wytwarzanych ścieków i odpadów oraz emitowania hałasu i zanieczyszczeń powietrza, a także minimalizujących narażenie ludzi na ich działanie – zalecenia te uwzględniono w pkt. 13.1 prognozy.

3. Zgłoszone uwagi i wnioski

Spółeczeństwo Gminy Pisz oraz organizacje ekologiczne miały możliwość zapoznania się z Lokalnym Programem Rewitalizacji Miasta Pisz wraz z Prognozą oddziaływania na środowisko Lokalnego Programu Rewitalizacji Miasta Pisz. Obwieszczenie w tej sprawie wraz z załączonymi dokumentami zostało zamieszczone na stronie Biuletynu Informacji Publicznej (<http://www.bip.pisz.hi.pl/>) w zakładce „Urzędowa Tablica Ogłoszeń” w dniu 20.04.2009r. oraz opublikowane w prasie lokalnej „Tygodnik Piski” Nr 5(5) w dniu 23.04.2009r. o następującej treści:

OBWIESZCZENIE

o przystąpieniu do przeprowadzenia strategicznej oceny oddziaływania na środowisko w ramach sporządzania projektu Lokalnego Programu Rewitalizacji miasta Pisz

Na podstawie art. 39 w związku z art. 46 pkt 2 ustawy z dnia 3 października 2008 r. o udostępnianiu informacji o środowisku i jego ochronie, udziale społeczeństwa w ochronie środowiska oraz o ocenach oddziaływania na środowisko (Dz. U. Nr 199, poz. 1227 z późn. zm.) zawiadamiam o przystąpieniu do przeprowadzenia strategicznej oceny oddziaływania na środowisko w ramach sporządzania projektu Lokalnego Programu Rewitalizacji miasta Pisz.

Dokumenty sprawy wyłożone są do wglądu w siedzibie Urzędu Miejskiego w Pisz, ul. Gustawa Gizewiusza 5, 12-200 Pisz. Z dokumentacją można zapoznać się w Urzędzie Miejskim w Pisz w pokoju numer 17 w dniach od 27 kwietnia 2009 r. do 18 maja 2009 r. w godzinach od 11.00 do 13.00.

Zainteresowani mogą składać uwagi i wnioski kierowane do Burmistrza Pisz w dniach od 27 kwietnia 2009 r. do 18 maja 2009 r.

Zgodnie z art. 40 ustawy z dnia 3 października 2008 r. o udostępnianiu informacji o środowisku i jego ochronie, udziale społeczeństwa w ochronie środowiska oraz o ocenach oddziaływania na środowisko (Dz. U. Nr 199, poz. 1227 z późn. zm.) uwagi i wnioski mogą być wnoszone w formie pisemnej, ustnie do protokołu lub za pomocą środków komunikacji elektronicznej bez konieczności opatrywania ich bezpiecznym podpisem elektronicznym, o którym mowa w ustawie z dnia 18 września 2001 r. o podpisie elektronicznym (Dz. U. Nr 130, poz. 1450 z późn. zm.) na adres Urzędu Miejskiego w Pisz, ul. Gustawa Gizewiusza 5, 12-200 Pisz, lub e-mail: pisz@home.pl w terminie do dnia 18 maja 2009 r.

Uwagi i wnioski złożone po dniu 18 maja 2009 r. pozostaną bez rozpatrzenia.

Organem właściwym do rozpatrzenia uwag i wniosków złożonych w ramach przeprowadzania strategicznej oceny oddziaływania na środowisko w związku ze sporządzaniem projektu Lokalnego Programu Rewitalizacji miasta Pisz jest Burmistrz Pisz.

Opublikował(a): **Zbigniew Wdowiarski**

Data powstania: **pon, 20 kwietnia 2009 10:03**
Data upublicznienia: **pon, 20 kwietnia 2009 14:12**
Data przejścia do archiwum: **2009-05-20 15:38:01+02**
Zaakceptował(a): **Tomasz Olszewski**
Artykuł był czytany: **73 razy**

Pliki do pobrania:

- Projekt LPR
- Prognoza

W ustawowym terminie 21 dni nie wpłynęły żadne uwagi i wnioski w w/w sprawie.

4. Wyniki postępowania dotyczące transgranicznego oddziaływania na środowisko, jeżeli zostało przeprowadzone.

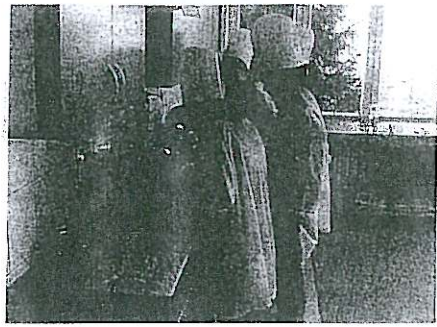
Postępowanie w sprawie transgranicznego oddziaływania na środowisko nie było wymagane i nie zostało przeprowadzone.

Pisz. Pewnym krokiem w dorosłe życie

Uczniowie nie wychodzą ze szkoły

W Zespole Szkół Zawodowych w Piszku po lekcjach, klasy i pracownie wciąż wypełnione są uczniami. Wbrew pozorom nikt tu nie zostaje na karę, bowiem z zajęć pozalekcyjnych korzysta aż 240 uczniów placówki. Szkoła oprócz środków finansowych na dodatkowe zajęcia otrzymała również samochód osobowy.

Wojciech Stawecki
Pewnym krokiem w dorosłe życie, to projekt współfinansowany przez Unię Europejską w ramach Europejskiego Funduszu Społecznego. W jego ramach w ZSZ odbędzie się blisko 1600 zajęć pozalekcyjnych. Tyle czasu poświęcą nauczyciele ZSZ uczniom, którzy po lekcjach mają chęć i ochotę wrócić do szkoły by pogłębiać swą wiedzę w zakresie gastronomii, informatyki, hotelarstwa, architektury krajobrazu, rachunkowości. A że młodzież ZSZ jest tej wiedzy żądna świadczy fakt, że przy



Uczniowie kursu gastronomicznego poznają kuchnię rosyjską odczytując od ruskich pierogów...
fot. Archiwum ZSZ

naborze, kłopoty były, ale... z nadmiarem chętnych. - Dziwić się nie ma czemu, gdyż program zajęć jest bardzo atrakcyjny. Wystarczy tylko nadmienić, że 29 uczniów bezpłatnie przejdzie kurs prawa jazdy. Szkoła do prowadzenia zajęć otrzymała Fiatą Punto - mówi Mirosław Kozioł, jeden z koordynatorów projektu. - Na zajęciach z gastronomii, każdy miesiąc, to inna kuchnia świata. Uczestnicy kursów nie-

Z REDAKCYJNEJ SKRZYŃKI

Szanowna Redakcjo,

Tygodnik Piski zamieścił list otwarty Pana Leszka Gryciuka, Burmistrza Miasta i Gminy Ruciane - Nida do wojewody warmińsko - mazurskiego. W liście Pan Burmistrz po raz kolejny narzeka na istnienie Mazurskiego Parku Krajobrazowego oraz skarży się na działalność Dyrekcji, która jego zdaniem łamie prawo. List jest ogólnikowy, pełen frazesów, stereotypów i wynika z braku zrozumienia prawa. Równie dobrze mógłby Pan Burmistrz narzekać na działalność policji, która „nęka” biednych kierowców, wymagając od nich przestrzegania przepisów, ograniczając „prawo” do pedzenia po drogach czy picia alkoholu. Pan Burmistrz zapomina lub pamiętać nie chce, że Mazurski Park Krajobrazowy nie jest jakimś Robin Hoodem czy instytucją samowolną, nie jest ciemnym korytarzem lokalnych samorządów, ani hamulcem rozwoju lecz oficjalnie - na mocy obowiązującego prawa - powołaną formą ochrony przyrody. Z tego powodu - by wypełnić swoje statutowe obowiązki - Dyrekcja MPK musi (!) chronić przyrodę przed tymi, którzy ją niszczą przyrodę, przed łakomymi atrakcjami położonych działek inwestorami zasypującymi brzozy jezior, ale także przed folgowaniem lokalnym egoizmem. „Przyroda to dobro ogólnonarodowe, ogólnosięwiatowe. Ochrona przyrody czasami oznacza konieczność zabezpieczania jej przed krótkowzrocznymi zachciankami inwestorów, polityków, grup interesu i (...) Zbyt często myli się uczciwe i partnerskie traktowanie lokalnych społeczności z dawaniem im całkowitej swobody w decydowaniu o losach zasobów przyrodniczych o znaczeniu ponadlokalnym” [fragment opinii pt. „Najważniejsze problemy ochrony przyrody w Polsce” Państwowej Rady Ochrony Przyrody, ciała doradczego Ministra Środowiska]. Pan Burmistrz Leszek Gryciuk zapomina, że to on, decydując się objąć stanowisko burmistrza gminy przyjął na siebie odpowiedzialność za ochronę przyrody, bowiem zgodnie z art. 91 ustawy o ochronie przyrody „organami w zakresie ochrony przyrody są: minister właściwy do spraw środowiska, wojewoda, starosta, wójt, burmistrz albo prezydent miasta”. Ochrona przyrody nie jest jakiś pisze Pan Burmistrz jednym z „górnołotnych haseł” ani „poprawianiem statystyk” lecz jednym z priorytetów Państwa i wspólnoty Europejskiej. W najważniejszym krajowym prawie jakim jest Konstytucja RP w artykule 5 określono te priorytety: strzeżenie niepodległości i nienaruszalności swojego terytorium, zapewnienie wolności, praw człowieka i obywatela oraz bezpieczeństwa obywateli, strzeżenie dziedzictwa narodowego oraz zapewnienie ochrony środowiska. Fundamentem tych priorytetów jest kierowanie się zasadą zrównoważonego rozwoju, a to może się wiązać z pewnymi ograniczeniami w zakresie korzystania z konstytucyjnych wolności i praw - również z ingerencją w tzw. „święte prawo własności”, bowiem zgodnie z art. 31 „Ograniczenia w zakresie korzystania z konstytucyjnych wolności i praw mogą być ustanawiane tylko w ustawie i tylko wtedy, gdy są konieczne w demokratycznym państwie dla jego bezpieczeństwa lub porządku publicznego, bądź dla ochrony środowiska.” W Konstytucji znajdujemy też istotne postanowienia odnoszące się do przyrody: - władze publiczne prowadzą politykę zapewniającą bezpieczeństwo ekologiczne współczesnemu i przyszłym pokoleniom (art. 74. ust. 1), - ochrona środowiska jest obowiązkiem władz publicznych (art. 74. ust. 2). Tak więc najwyższa pora by Burmistrz Miasta i Gminy Ruciane-Nida odłożył na bok bajki o „straszonym parku”, i przystąpił wreszcie do wypełniania wyżej cytowanych obowiązków określonych w prawie. Jak pisał prof. Władysław Szafer, naukowiec, obrońca natury, tylko „prawdziwe poznanie przyrody jako źródła rodzinnego prowadzi do jej umiowania, a miłość ziemi ojczystej jest fundamentem patriotyzmu”.

Powiatowy Urząd Pracy w Piszku, ul. Zagłoby 2
tel. 087 425 74 30, tel./fax 087 425 24 40,
www.pup.pisz.pl, e-mail: ulpi@pup.pisz.pl

OFERTY PRACY
z dnia 21.04.2009 r.

Robotnik placowy - zbijanie palet (Hejdyk)
Kierownik (Maidanin)
Konservator zieleni (Pisz)
Mechanik rowerowy (Pisz)
Mechanik samochodowy (Pisz, Ruciane Nida)
Bufetowy (Rybitwy)
Pomoc kuchenna (Ruciane Nida)
Kucharz (Ruciane Nida)
Hostessa (Ruciane Nida)
Szeł kuchni (Ruciane Nida)
Sprzedawca (Ruciane Nida)
Kucharz (Krutyni)

OFERTY ZAGRANICZNE
z dnia 21.04.2009 r.

CZECHY:
Sadownik
FRANCJA:
Kucharz/kucharka
NORWEGIA:
Osoba do pracy przy zakładaniu ogrodów/projektant ogrodów
Hydraulik - monter rur
Szeł kuchni
IRLANDIA:
Kierowca autobusu
WIELKA BRYTANIA:
Kierowca busa/ pracownik produkcji
Opiekun osoby niepełnosprawnej
Pokojuśka
Kierowca traktora
MALTA
Operator maszyny do składania papieru
SŁOWACJA
Sprzedawca
Pomoc kuchenna

OFERTY STAŻU
z dnia 21.04.2009 r.

Sprzedawca (Pisz)
Sprzedawca-magazynier (Pisz)
Pracownik biurowy (Pisz)
Dziennikarz (Pisz)
Blizsze informacje na temat ofert stażu można uzyskać w Powiatowym Urzędzie Pracy w Piszku w pokoju 5, lub telefonicznie (087) 42-52-44, 443, -442, -441, -4

OFERTY STAŻU do 6 m-cy
z dnia 21.04.2009 r.

Sprzedawca (Orzysz)
Monter sieci wodociągowej (Pisz)
Sprzedawca (Pisz)
Operator maszyn do obróbki drewna (Pisz)
Pomocnik stolarza (Pisz)
Stolarz (Pisz)
Robotnik budowlany (Pisz)
Pomoc muzealna (Ruciane Nida)

OBWIESZCZENIE

O przystąpieniu do przeprowadzenia strategicznej oceny oddziaływania na środowisko w ramach sporządzenia projektu Lokalnego Programu Rewitalizacji miasta Pisz.

Na podstawie art. 39 w związku z art. 46 pkt 2 ustawy z dnia 3 października 2008 r. o udostępnianiu informacji o środowisku i jego ochronie, udziale społeczeństwa w ochronie środowiska oraz o ocenach oddziaływania na środowisko (Dz.U. Nr 199, poz. 1227 z późn. zm.) zawiadamiam o przystąpieniu do przeprowadzenia strategicznej oceny oddziaływania na środowisko w ramach sporządzenia projektu Lokalnego Programu Rewitalizacji miasta Pisz.

Dokumenty sprawy wyłożone są do wglądu w siedzibie Urzędu Miejskiego w Piszku, ul. Gustawa Giszewiusza 5, 12-200 Pisz.

Z dokumentacją można zapoznać się w Urzędzie Miejskim w Piszku w pokoju numer 17 w dniach od 27 kwietnia 2009 r. do 18 maja 2009 r. w godzinach od 11.00 do 13.00.

Zainteresowani mogą składać uwagi i wnioski kierowane do Burmistrza Pisz w dniach od 27 kwietnia 2009 r. do 18 maja 2009 r.

Zgodnie z art. 40 ustawy z dnia 3 października 2008 r. o udostępnianiu informacji o środowisku i jego ochronie, udziale społeczeństwa w ochronie środowiska oraz o ocenach oddziaływania na środowisko (Dz.U. Nr 199, poz. 1227 z późn. zm.) uwagi i wnioski mogą być wnoszone w formie pisemnej, ustnie, do protokołu lub za pomocą środków komunikacji elektronicznej bez konieczności opatrywania ich bezpiecznym podpisem elektronicznym, o którym mowa w ustawie z dnia 18 września 2001 r. o podpisie elektronicznym (Dz.U. Nr 130, poz. 1450 z późn. zm.) na adres Urzędu Miejskiego w Piszku, ul. Gustawa Giszewiusza 5, 12-200 Pisz, lub e-mail: pisz@home.pl w terminie do dnia 18 maja 2009 r.

Uwagi i wnioski złożone po dniu 18 maja 2009 r. pozostają bez rozpatrzenia.

Organem właściwym do rozpatrzenia uwag i wniosków złożonych w ramach przeprowadzania strategicznej oceny oddziaływania na środowisko w związku ze sporządzaniem projektu Lokalnego Programu Rewitalizacji miasta Pisz jest Burmistrz Pisz.

KOMPLEKSOWE USŁUGI POGRZEBOWE

„aaARON”

Wystawienia Prywatny Dom Pogrzebowy, Kaplica gminna.
Radzenie i wypłaty zasiłku pogrzebowego z ZUS-u na miejscu w ciągu 1 godziny
Pisz, ul. Spokojna 2 (biuro przy ominięciu za kaską)
Pisz, Bałta Piska, Orzysz, Ruciane - Nida oraz inne miejscowości.
tel. 087 425 26 07, 603 383 094, 505 117 750 (codziennie)

Krzysztof A. Worobiec
Zastępca Przewodniczącego Rady Mazurskiego Parku Krajobrazowego,
Prezes Stowarzyszenia Sadyba.

Na podstawie zapisów Lokalnego Programu Rewitalizacji Miasta Pisz można stwierdzić, iż wszelkie działania w nim zawarte nie wskazują na możliwość jakiegokolwiek oddziaływania transgenicznego mogącego objąć większy obszar niż określony granicą opracowania obszarów rewitalizacji. Wszystkie prowadzone działania ze względu na swój charakter będą dotyczyły jedynie obszarów rewitalizacji. Wykluczone jest jakiekolwiek oddziaływanie na środowisko ze względu na wielkość oddziaływania (powietrze, hałas) jak również odległość od granic Rzeczypospolitej Polskiej. Nie jest możliwe również oddziaływanie transgraniczne dotyczące gospodarki wodno-ściekowej oraz gospodarki odpadami.

Z kolei kwestia oddziaływań skumulowanych w aspekcie objętym przedmiotowym opracowaniem jest wykluczona ponieważ w bliższym i dalszym sąsiedztwie realizowanych projektów, w najbliższych latach, nie przewiduje się żadnych działań o podobnym lub większym zakresie.

5. Propozycje dotyczące metod i częstotliwości przeprowadzania monitoringu skutków realizacji postanowień dokumentu

Do monitorowania i oceny realizacji programu oraz jego aktualizacji, służyć będzie system współpracy pomiędzy podmiotami programu oraz osiągnięte wskaźniki produktów, rezultatów i oddziaływania.

W zakresie środowiska przedstawia się następujące wskaźniki związane z realizacją zamierzeń Lokalnego Programu Rewitalizacji Miasta Pisz:

- Powierzchnia zrehabilitowanych terenów zieleni;
- Powierzchnia nieuporządkowanych terenów, które stały się dostępne w wyniku realizacji założeń Lokalnego Programu Rewitalizacji Miasta Pisz;
- Powierzchnia utwardzonych terenów stanowiąca dotychczas powierzchnię biologicznie czynną;
- Liczba wyciętych drzew;
- Powierzchnia wyciętych krzewów;
- Liczba nowych nasadzeń drzew;
- Powierzchnia nowych nasadzeń krzewów;
- Ogólna ilość odpadów wynikająca z realizacji zamierzeń Lokalnego Programu Rewitalizacji Miasta Pisz usunięta na składowisko odpadów;
- Ilość odpadów niebezpiecznych wynikająca z realizacji zamierzeń Lokalnego Programu Rewitalizacji Miasta Pisz usunięta na składowisko odpadów;
- Ilość budynków, z których usunięto azbest;
- Ilość budynków poddanych termomodernizacji;

Monitoring dotyczący wskaźników w zakresie środowiska odbywać się będzie metodą pomiarów bezpośrednich tj. pomiaru powierzchni, ilości, objętości i wagi.

Ocena wskaźników wpływających na stan środowiska winna być realizowana przez Zespół Zadaniowy ds. Rewitalizacji nie rzadziej niż raz na rok.


BURMISTRZ
Jan Alicki