

**Zarządzenie Nr 83/11
Burmistrza Pisza
z dnia 30 czerwca 2011 r.**

w sprawie zmiany Regulaminu Organizacyjnego Urzędu Miejskiego w Pisz

Na podstawie art. 33 ust. 2 ustawy z dnia 8 marca 1990 r. o samorządzie gminnym (Dz. U. z 2001 r. Nr 142, poz. 1591 z późn. zm.) zarządzam, co następuje:

§ 1

W Regulaminie Organizacyjnym Urzędu Miejskiego w Pisz stanowiącym załącznik do zarządzenia Nr 74/10 Burmistrza Pisza z dnia 31 maja 2010 r., zmienionym Zarządzeniem Nr 100/10 Burmistrza Pisza z dnia 5 lipca 2010 r., zmienionym Zarządzeniem Nr 115/10 Burmistrza Pisza z dnia 26 lipca 2010 r., zmienionym Zarządzeniem Nr 161/10 Burmistrza Pisza z dnia 8 listopada 2010 r., zmienionym Zarządzeniem Nr 188/10 Burmistrza Pisza z dnia 22 grudnia 2010 r., zmienionym Zarządzeniem Nr 66/11 Burmistrza Pisza z dnia 31 maja 2011 r. wprowadza się następujące zmiany:

- 1) w § 2 pkt 7 otrzymuje brzmienie:

„7) Doradcy – należy przez to rozumieć Doradcę Burmistrza Pisza do spraw inwestycji i rozwoju gospodarczego”;

- 2) w § 11 pkt 14 otrzymuje brzmienie:

„14) Doradca – DB”;

- 3) w § 14 ust. 1 otrzymuje brzmienie:

„§14.1 Burmistrz sprawuje bezpośredni nadzór nad pracami Zastępcy Burmistrza, Sekretarza, Skarbnika, Wydziału Finansowego, Wydziału Inwestycji i Pozyskiwania Funduszy Unijnych, Urzędu Stanu Cywilnego, Pionu Ochrony, Straży Miejskiej, Samodzielnego stanowiska ds. Audytu Wewnętrznego, Jednostki Realizującej Projekt Regulacji Gospodarki Wodnej, Wydziału Gospodarki Komunalnej Ochrony Środowiska i Rolnictwa, Samodzielnego stanowiska pracy ds. Informatyki, Doradcy.”

4) § 34 otrzymuje brzmienie:

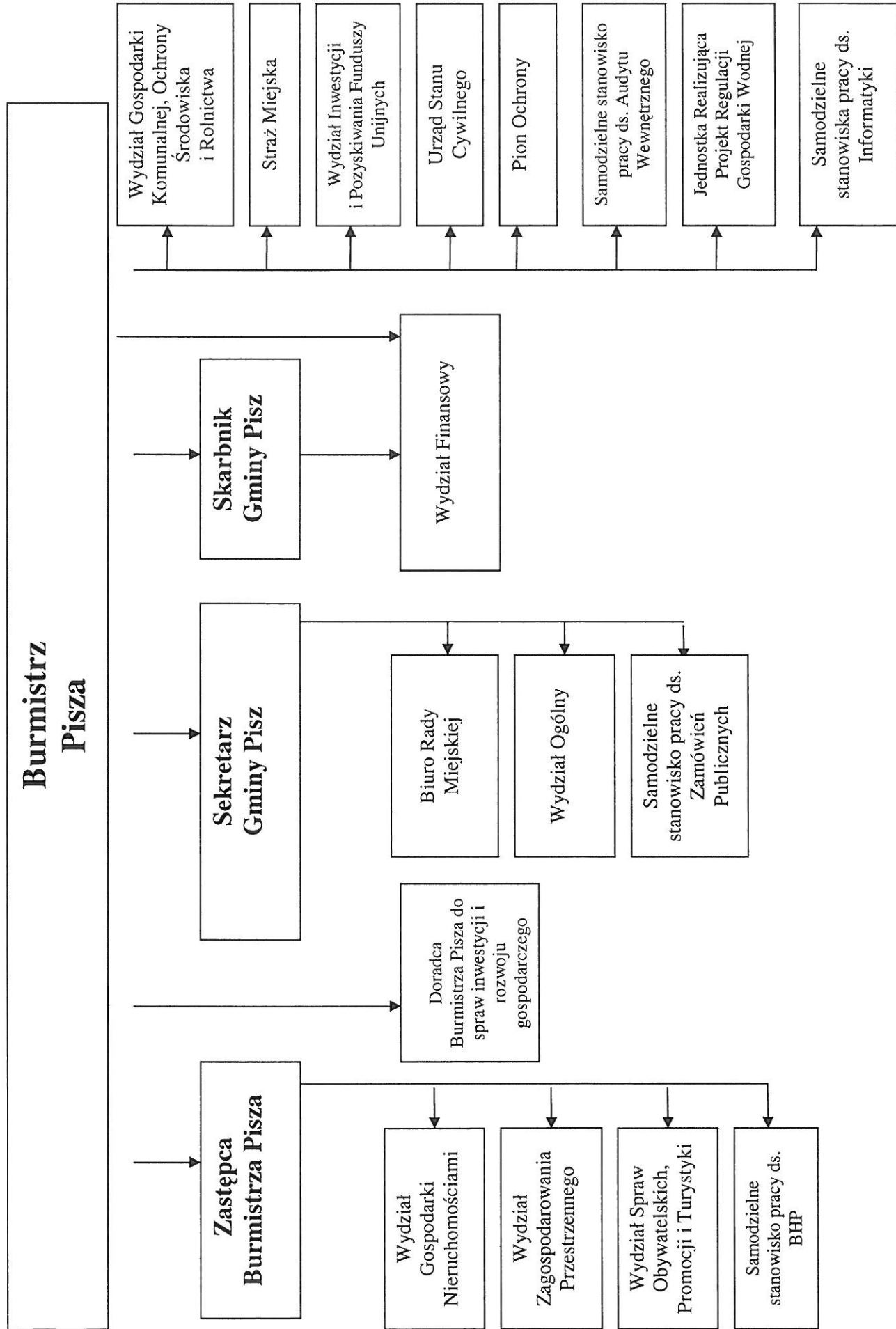
„§ 34

Do zadań Doradcy należy w szczególności:

- 1) Współdziałanie z wydziałami Urzędu przy opracowywaniu założeń i projektów planów inwestycyjnych.
- 2) Podejmowanie przedsięwzięć organizacyjnych zapewniających właściwą i terminową realizację zadań określonych w planach inwestycyjnych.
- 3) Współpraca przy opracowaniu projektów przepisów wewnętrznych z zakresu powierzonych zadań.
- 4) Współdziałanie z organami gminy, instytucjami i organizacjami społecznymi działającymi na terenie gminy w zakresie nadzorowanych zadań.
- 5) Współdziałanie przy realizacji gminnego programu ochrony środowiska, planu gospodarki odpadami oraz przy wykonywaniu zadań z zakresu publicznego transportu zbiorowego.
- 6) Wykonywanie innych zadań na polecenie lub z upoważnienia Burmistrza.”

5) załącznik Nr 1 do Regulaminu otrzymuje brzmienie:

„



6) załącznik Nr 2 do Regulaminu otrzymuje brzmienie:

„Załącznik Nr 2 do Regulaminu Organizacyjnego Urzędu

| L.p. | Jednostka organizacyjna Urzędu | Stanowisko służbowe |
|------|--|--|
| 1 | | Burmistrz – 1 etat Kierownicze stanowiska urzędnicze: Zastępca Burmistrza – 1 etat Sekretarz – 1 etat Skarbnik – 1 etat |
| 2 | Biuro Rady Miejskiej | Stanowiska urzędnicze (Inspektor, Podinspektor, Referent, Młodszy Referent) – 2 etaty Liczba etatów – 2 |
| 3 | Doradca Burmistrza Pisma do spraw inwestycji i rozwoju gospodarczego | Stanowisko pracy (Doradca) – $\frac{1}{2}$ etatu Liczba etatów – $\frac{1}{2}$ |
| 4 | Wydział Ogólny | Kierownicze stanowisko urzędnicze (Naczelnik) – 1 etat Stanowiska urzędnicze (Inspektor, Podinspektor, Referent, Młodszy Referent) – 6 etatów Stanowiska pomocnicze (Archiwista, Telefonistka, Maszynistka) – 2 etaty Stanowiska pracowników obsługi (Kierowca samochodu osobowego, Robotnik gospodarczy, Sprzątaczką, Goniec) – 7 etatów Liczba etatów – 16 |

| | | |
|----|---|--|
| 5 | Wydział Finansowy | <p>Kierownicze stanowiska Urzędnicze (Zastępca Naczelnika /do spraw budżetowych; do spraw podatków i opłat lokalnych/) – 2 etaty</p> <p>Stanowiska urzędnicze (Inspektor, Podinspektor, Referent, Młodszy Referent) – 10 i ½ etatów</p> <p>Liczba etatów – 12 i ½</p> |
| 6 | Wydział Inwestycji i Pozyskiwania Funduszy Unijnych | <p>Kierownicze stanowisko urzędnicze (Naczelnik) – 1 etat</p> <p>Stanowiska urzędnicze (Inspektor, Podinspektor, Referent, Młodszy Referent) – 7 etatów</p> <p>Liczba etatów – 8</p> |
| 7 | Wydział Gospodarki Nieruchomościami | <p>Kierownicze stanowisko urzędnicze (Naczelnik) – 1 etat</p> <p>Stanowiska urzędnicze (Inspektor, Podinspektor, Referent, Młodszy Referent) – 5 i ⅞ etatu</p> <p>Liczba etatów – 6 i ⅞</p> |
| 8 | Wydział Spraw Obywatelskich, Promocji i Turystyki | <p>Kierownicze stanowisko urzędnicze (Naczelnik) – 1 etat</p> <p>Stanowiska urzędnicze (Inspektor, Podinspektor, Referent, Młodszy Referent) – 9 i ½ etatów</p> <p>Liczba etatów – 10 i ½</p> |
| 9 | Wydział Gospodarki Komunalnej, Ochrony Środowiska i Rolnictwa | <p>Kierownicze stanowisko urzędnicze (Naczelnik) – 1 etat</p> <p>Stanowiska urzędnicze (Inspektor, Podinspektor, Referent, Młodszy Referent) – 10 etatów</p> <p>Stanowiska pracowników obsługi (Robotnik gospodarczy) – 5 etatów</p> <p>Liczba etatów -16</p> |
| 10 | Wydział Zagospodarowania Przestrzennego | <p>Kierownicze stanowisko urzędnicze (Naczelnik) – 1 etat</p> <p>Stanowiska urzędnicze (Inspektor,</p> |

| | | |
|----|---|--|
| | | Podinspektor, Referent, Młodszy Referent) – 5 etatów Liczba etatów – 6 |
| 11 | Urząd Stanu Cywilnego | Kierownicze stanowisko urzędnicze (Kierownik Urzędu Stanu Cywilnego, Zastępca Kierownika Urzędu Stanu Cywilnego) – 2 etaty Stanowiska urzędnicze (Inspektor, Podinspektor, Referent, Młodszy Referent) – 1 etat Liczba etatów – 3 |
| 12 | Pion Ochrony | Kierownicze stanowisko urzędnicze (Pełnomocnik do spraw ochrony informacji niejawnych) – 1 etat Stanowiska urzędnicze (Inspektor, Podinspektor, Referent, Młodszy Referent) – ¼ etatu Stanowiska pracowników obsługi (Konserwator, Robotnik gospodarczy) – 4 etaty Liczba etatów – 5 i ¼ |
| 13 | Samodzielne stanowisko pracy ds. Audytu Wewnętrznego | Kierownicze stanowisko urzędnicze (Audytor wewnętrzny) – 1 etat Liczba etatów -1 |
| 14 | Samodzielne stanowisko pracy ds. Informatyki | Stanowiska urzędnicze (Informatyk) – 1 i 3/8 etatu Liczba etatów –1 i 3/8 |
| 15 | Samodzielne stanowisko pracy ds. Zamówień Publicznych | Stanowiska urzędnicze (Inspektor) – 1 etat Liczba etatów -1 |
| 16 | Jednostka Realizująca Projekt Regulacji Gospodarki Wodnej | Stanowiska urzędnicze (Inspektor, Podinspektor, Referent, Młodszy Referent) – 4 etaty Liczba etatów – 4 |
| 17 | Straż Miejska | Kierownicze stanowisko urzędnicze (Komendant) – 1 etat Stanowiska urzędnicze – strażnicy (Aplikant, Młodszy strażnik, |

| | | |
|----|--------------------------------------|--|
| | | Strażnik, Starszy strażnik, Młodszy specjalista, Specjalista, Starszy specjalista, Młodszy Inspektor, Inspektor, Starszy Inspektor) – 12 etatów Stanowiska urzędnicze (Inspektor, Podinspektor, Referent, Młodszy Referent) – 2 etaty Liczba etatów – 15 |
| 18 | Samodzielne stanowisko pracy ds. BHP | Stanowiska urzędnicze (Specjalista ds. BHP) - ½ etatu Liczba etatów - ½ |

Razem liczba etatów – 113 i 1/2”

§ 2

Wykonanie zarządzenia powierza się Sekretarzowi Gminy Pisz.

§ 3

Zarządzenie wchodzi w życie z dniem 1 lipca 2011 r.