

Załącznik do Zarządzenia Nr 64/18
Burmistrza Pisz
z dnia 5 kwietnia 2018 r.

Urząd Miejski w Pisz
12-200 Pisz ul. Gizewiusza 5

**INSTRUKCJA
BEZPIECZEŃSTWA
POŻAROWEGO**



Zaktualizował:

dnia: 30.03.2018

BIURO OBSŁUGI FIRM

Mariusz Semenowicz

Główny Specjalista ds. BHP
Inspektor Ochrony Przeciwpowodziowej

ul. Marii Konopnickiej 3, 12-200 Pisz
tel. 87 777 88 88 • www.semenowicz.pisz.pl

Zatwierdził:

dnia: 05.04.2018

BURMISTRZ

Andrzej Szymborski

Spis treści

Rozdział 1 – Część ogólna

- Przedmiot opracowania
- Cel opracowania
- Postanowienia wstępne
- Zakres stosowania instrukcji
- Odpowiedzialność
- Pojęcia i definicje

Rozdział 2 – Charakterystyka budynków i terenu

- Dane techniczne Obiektu
- Warunki techniczne ewakuacji

Rozdział 3 – Potencjalne źródła powstawania pożaru i drogi jego rozprzestrzeniania się w obiekcie

- Przyczyny powstawania pożaru
- Rozprzestrzenianie się pożaru
- Zapobieganie możliwości powstania pożaru

Rozdział 4 – Zasady postępowania na wypadek pożaru lub innego zagrożenia

- Obowiązki Burmistrza Pisza
- Obowiązki pracowników
- Zadania i obowiązki pracowników w przypadku powstania pożaru lub innego zagrożenia.
- Zasady alarmowania współpracowników, przełożonych i służb ratunkowych na wypadek pożaru
- Zadania i obowiązki pracowników podczas prowadzenia działań ratowniczych
- Zadania i obowiązki pracowników po zakończeniu działań ratowniczych

Rozdział 5 – Wytyczne przeprowadzania ewakuacji osób oraz mienia

- Organizacja ewakuacji osób z Obiektu
- Zasady ogłaszania ewakuacji
- Zasady prowadzenia ewakuacji
- Drogi ewakuacji w Obiekcie
- Oznakowanie dróg ewakuacyjnych

Rozdział 6 – Sposoby praktycznego sprawdzania organizacji i warunków ewakuacji

Rozdział 7 – Urządzenia i sprzęt przeciwpożarowy

- Rodzaje sprzętu przeciwpożarowego
- Rozmieszczenie sprzętu przeciwpożarowego

Sposób użycia gaśnicy
Oznakowanie urządzeń i sprzętu gaśniczego

Rozdział 8 – Przeglądy i czynności konserwacyjne urządzeń przeciwpożarowych i gaśnic

Dokumentowanie przeglądów i konserwacji
Oświetlenie ewakuacyjne
Instalacja elektryczna i piorunochronna

Rozdział 9 – Zabezpieczenie prac pożarowo niebezpiecznych

Rozdział 10 – Sposoby zaznajamiania pracowników z przepisami z zakresu ochrony przeciwpożarowej

Załączniki:

1. Oświadczenie pracownika
2. Zezwolenie na prowadzenie prac pożarowo niebezpiecznych
3. Wykaz zmian w obiekcie i aneksów do instrukcji
4. Instrukcja postępowania na wypadek pożaru
5. Plany sytuacyjne
6. Zdjęcia

ROZDZIAŁ 1

CZĘŚĆ OGÓLNA

Instrukcja Bezpieczeństwa Pożarowego zawiera podstawowe wiadomości dotyczące przyczyn powstania pożaru lub innego miejscowego zagrożenia, a także zasady zapobiegania tym zjawiskom oraz przedsięwzięć organizacyjnych i technicznych w tym zakresie.

PRZEDMIOT OPRACOWANIA

Przedmiotem opracowania jest Instrukcja Bezpieczeństwa Pożarowego dla obiektu Urzędu Miejskiego w Piszczu zwanego dalej Obiektem, zwana dalej Instrukcją. Instrukcja opracowana została na podstawie § 6 rozporządzenia Ministra Spraw Wewnętrznych i Administracji w sprawie ochrony przeciwpożarowej budynków, innych obiektów budowlanych i terenów (Dz. U. poz. 719).

CEL OPRACOWANIA

Celem opracowania jest ustalenie wymagań przeciwpożarowych w zakresie organizacyjnym, technicznym, porządkowym itp., jakie należy uwzględnić w czasie eksploatacji pomieszczeń w Obiekcie. Instrukcja stanowi podstawowy materiał szkoleniowy z zakresu zapobiegania pożarom oraz materiał pomocniczy do wypełniania obowiązków w zakresie ochrony przeciwpożarowej przez poszczególnych pracowników.

POSTANOWIENIA WSTĘPNE

I. Podstawy prawne:	
1	Ustawa z dnia 24 sierpnia 1991 r. o Państwowej Straży Pożarnej (Dz. U. z 2017r. poz. 960 z późn. zm.).
2	Ustawa z dnia 24 sierpnia 1991 r. o ochronie przeciwpożarowej (Dz. U. z 2018r. poz. 620).
3	Rozporządzenie Ministra Infrastruktury z dnia 12 kwietnia 2002 r. w sprawie warunków technicznych, jakim powinny odpowiadać budynki i ich usytuowanie (Dz. U. z 2015r. poz. 1422 z późn. zm.).
4	Rozporządzenie Ministra Spraw Wewnętrznych i Administracji z dnia 07 czerwca 2010 r. w sprawie ochrony przeciwpożarowej budynków, innych obiektów

INSTRUKCJA BEZPIECZEŃSTWA POŻAROWEGO

	budowlanych i terenów (Dz. U. poz. 719).
5	Rozporządzenie Ministra Spraw Wewnętrznych i Administracji z dnia 24 lipca 2009 r. w sprawie przeciwpożarowego zaopatrzenia w wodę oraz dróg pożarowych (Dz. U. poz. 1030).

II. Burmistrz Pisma zapewniając ochronę przeciwpożarową Obiektu obowiązany jest w szczególności:

1	Przestrzegać przeciwpożarowych wymagań budowlanych, instalacyjnych i technologicznych.
2	Wypożyczyć Obiekt lub teren w sprzęt pożarniczy i ratowniczy oraz środki gaśnicze zgodnie z zasadami określonymi w odrębnych przepisach.
3	Zapewnić konserwację i naprawy sprzętu oraz urządzeń określonych w pkt 2, zgodnie z zasadami i wymaganiami gwarantującymi sprawne i niezawodne ich funkcjonowanie.
4	Zapewnić osobom przebywającym w Obiekcie lub na terenie bezpieczeństwo i możliwość ewakuacji.
5	Przygotować Obiekt lub teren do prowadzenia akcji ratowniczej.
6	Zaznajomić pracowników z przepisami przeciwpożarowymi.
7	Ustalić sposoby postępowania na wypadek powstania pożaru, klęski żywiołowej lub innego miejscowego zagrożenia.

III. Burmistrz Pisma lub osoba przez niego upoważniona opracowuje Instrukcję Bezpieczeństwa Pożarowego, która powinna określać:

1	Warunki ochrony przeciwpożarowej, wynikające z przeznaczenia, sposobu użytkowania, prowadzonego procesu technologicznego, magazynowania (składowania) i warunków technicznych Obiektu, w tym zagrożenia wybuchem.
2	Określenie wyposażenia w wymagane urządzenia przeciwpożarowe i gaśnice oraz sposoby poddawania ich przeglądowi technicznemu i czynnościom konserwacyjnym.
3	Sposoby postępowania na wypadek pożaru i innego zagrożenia.
4	Sposoby zabezpieczenia prac niebezpiecznych pod względem pożarowym, jeżeli takie prace są przewidywane.
5	Warunki i organizację ewakuacji ludzi oraz praktyczne sposoby ich sprawdzania.
6	Sposoby zapoznania użytkowników obiektu, w tym zatrudnionych pracowników, z przepisami przeciwpożarowymi oraz treścią przedmiotowej instrukcji.
7	Zadania i obowiązki w zakresie ochrony przeciwpożarowej dla osób będących stałymi użytkownikami Obiektu.

INSTRUKCJA BEZPIECZEŃSTWA POŻAROWEGO

8	Plany, obejmujące usytuowanie Obiektu, oraz terenu przyległego, z uwzględnieniem graficznych danych dotyczących w szczególności:	
	A	powierzchni, wysokości i liczby kondygnacji Obiektu
	B	odległości od obiektów sąsiadujących
	C	parametrów pożarowych występujących substancji palnych
	D	występującej gęstości obciążenia ogniowego w strefie pożarowej lub w strefach pożarowych
	E	kategorii zagrożenia ludzi, przewidywanej liczby osób na każdej kondygnacji i w poszczególnych pomieszczeniach
	F	lokalizacji pomieszczeń i przestrzeni zewnętrznych zaklasyfikowanych jako strefy zagrożenia wybuchem
	G	podziału Obiektu na strefy pożarowe
	H	warunków ewakuacji, ze wskazaniem kierunków i wyjść ewakuacyjnych
	I	miejsce usytuowania urządzeń przeciwpożarowych i gaśnic, materiałów niebezpiecznych pożarowo oraz miejsc usytuowania elementów sterujących urządzeniami przeciwpożarowymi
	J	wskazania dojść do dźwigów dla ekip ratowniczych
	K	hydrantów zewnętrznych oraz innych źródeł wody do celów przeciwpożarowych
	L	dróg pożarowych i innych dróg dojazdowych, z zaznaczeniem wjazdów na teren ogrodzony
9	Wskazanie osób lub podmiotów opracowujących Instrukcję.	

Instrukcja powinna być poddawana okresowej aktualizacji, co najmniej raz na dwa lata, a także po zmianach sposobu użytkowania Obiektu, który wpływa na zmianę warunków ochrony przeciwpożarowej. Każda zmiana w Instrukcji powinna być wpisana do wykazu zmian i aneksów do Instrukcji (załącznik nr 3 do Instrukcji).

Instrukcja nie obejmuje zagadnień dotyczących prawidłowości pod względem rozwiązań technicznych i zastosowanych urządzeń i zabezpieczeń przeciwpożarowych w Obiekcie, ponieważ nie wchodzi to w zakres Instrukcji.

INSTRUKCJA BEZPIECZEŃSTWA POŻAROWEGO

ZAKRES STOSOWANIA INSTRUKCJI

Do zapoznania się z Instrukcją i przestrzegania jej ustaleń zobowiązani są **wszyscy pracownicy**, bez względu na rodzaj wykonywanej pracy i zajmowane stanowisko. Wzór oświadczenia pracownika o zapoznaniu się z postanowieniami Instrukcji stanowi załącznik nr 1 do Instrukcji. Przyjęcie do wiadomości postanowień Instrukcji pracownicy potwierdzają w oświadczeniu własnoręcznym podpisem, które powinno być włączone do akt osobowych pracownika. Postanowienia Instrukcji obowiązują również firmy i ich pracowników wykonujących jakiegokolwiek prace na terenie Obiektu, związane z pracami pożarowo niebezpiecznymi. Umowa o powierzeniu ww. prac w Obiekcie musi zobowiązywać wykonawców do przestrzegania ustaleń wynikających z treści Instrukcji. Obowiązek zapoznania tych podmiotów z przepisami przeciwpożarowymi obowiązującymi w Obiekcie oraz dopilnowanie ich przestrzegania spoczywa na osobach zawierających umowy z wykonawcami lub pracownikach Urzędu Miejskiego w Pisz, w obecności których osoby te przebywają na jego terenie. Wykonawcy zobowiązani są zapoznać z treścią Instrukcji swoich pracowników, którzy potwierdzają przyjęcie do wiadomości jej postanowień własnoręcznym podpisem.

ODPOWIEDZIALNOŚĆ

Postanowienia Instrukcji obowiązują również pracowników firm i przedsiębiorstw prowadzących działalność gospodarczą lub wykonujących jakiegokolwiek prace na terenie Obiektu. Umowa o powierzenie prac lub najmu części Obiektu musi zobowiązywać wykonawców (najemców) do przestrzegania ustaleń wynikających z treści Instrukcji. Wykonawcy (najemcy) zobowiązani są zapoznać z treścią Instrukcji swoich pracowników, którzy potwierdzają przyjęcie do wiadomości jej postanowień własnoręcznym podpisem. Burmistrz Pisz lub osoba przez niego wyznaczona ma prawo i obowiązek kontrolować wykonawców w zakresie realizacji w/w ustaleń i przestrzegania przez ich pracowników postanowień Instrukcji. Za realizację zadań określonych w Instrukcji oraz za przestrzeganie podanych w niej zasad postępowania odpowiedzialni są wszyscy pracownicy.

POJĘCIA I DEFINICJE

Ze względu na stosowanie w opracowaniu oraz w wielu przepisach, Polskich Normach bądź wytycznych, definicji, pojęć i określeń, których wyjaśnienie lub znaczenie jest niezbędne do zrozumienia szeregu wymagań przeciwpożarowych, a do których dostęp jest niejednokrotnie utrudniony dla osób korzystających z opracowania, zostały one przedstawione poniżej.

Obiektem budowlanym nazywa się:

- a) budynek wraz z instalacjami i urządzeniami technicznymi,
- b) budowlę stanowiącą całość techniczno - użytkową wraz z instalacjami i urządzeniami,
- c) obiekt małej architektury.

Budynek – jest to obiekt budowlany, który jest trwale związany z gruntem, wydzielony z przestrzeni za pomocą przegród oraz posiadający fundamenty i dach.

Budynek użyteczności publicznej – rozumie się przez to budynek przeznaczony dla administracji publicznej, wymiaru sprawiedliwości, kultury, kultu religijnego, oświaty, szkolnictwa wyższego, nauki, opieki zdrowotnej, opieki społecznej i socjalnej, obsługi bankowej, handlu, gastronomii, usług, turystyki, sportu, obsługi pasażerów w transporcie kolejowym, drogowym, lotniczym lub wodnym, poczty lub telekomunikacji oraz inny ogólnodostępny budynek przeznaczony do wykonywania podobnych funkcji. Za budynek użyteczności publicznej uznaje się także budynek biurowy i socjalny.

Pożar – niekontrolowany proces palenia się występujący w miejscu do tego nieprzeznaczonym, rozprzestrzeniający się w sposób niekontrolowany, powodujący zagrożenie dla zdrowia i życia ludzi i zwierząt oraz straty materialne.

Proces spalania – reakcja fizyko – chemiczna, której towarzyszy wydzielanie ciepła i światła oraz produktów spalania w postaci dymu i popiołów. Możemy wyróżnić dwa rodzaje palenia się: płomieniowe i bezpłomieniowe.

INSTRUKCJA BEZPIECZEŃSTWA POŻAROWEGO

Zapalenie – polega na równomiernym ogrzaniu materiału palnego do takiej temperatury, w której zapali się on samorzutnie w całej masie bez udziału tzw. punktowego bodźca energetycznego.

Samozapalenie – proces zachodzący w wyniku procesów biologicznych lub fizycznych i chemicznych (egzotermicznych) materiałów, przy czym samo nagrzewanie się materiałów a następnie ich zapalenie następuje bez zewnętrznego bodźca termicznego.

Zagrożenie wybuchem – rozumie się przez to możliwość tworzenia przez palne gazy, pary palnych cieczy, pyły lub włókna palnych ciał stałych, w różnych warunkach, mieszanin z powietrzem, które pod wpływem czynnika inicjującego zapłon wybuchają, czyli ulegają gwałtownemu spalaniu połączonemu ze wzrostem ciśnienia.

Ochrona przeciwpożarowa polega na realizacji przedsięwzięć mających na celu ochronę życia, mienia lub środowiska przed pożarem, klęską żywiołową lub innym miejscowym zagrożeniem poprzez: zapobieganie powstawaniu i rozprzestrzenianiu się pożaru, klęski żywiołowej lub innego miejscowego zagrożenia, zapewnienie sił i środków do zwalczania pożaru, klęski żywiołowej lub innego miejscowego zagrożenia, prowadzenie działań ratowniczych. Zapobieganie powstaniu i rozprzestrzenianiu się pożaru, klęski żywiołowej lub innego miejscowego zagrożenia polega na: zapewnieniu koniecznych warunków ochrony technicznej nieruchomościom i ruchomościom, tworzeniu warunków organizacyjnych i formalnoprawnych zapewniających ochronę ludzi i mienia, a także przeciwdziałających powstawaniu lub minimalizujących skutki pożaru, klęski żywiołowej lub innego miejscowego zagrożenia.

Miejscowe zagrożenie – rozumie się przez to zdarzenie wynikające z rozwoju cywilizacyjnego i naturalnych praw przyrody niebędące pożarem ani klęską żywiołową, stanowiące zagrożenie dla życia, zdrowia, mienia lub środowiska, któremu zapobieżenie, lub którego usunięcie skutków nie wymaga zastosowania nadzwyczajnych środków.

INSTRUKCJA BEZPIECZEŃSTWA POŻAROWEGO

Techniczne środki zabezpieczenia przeciwpożarowego – rozumie się przez to urządzenia, sprzęt, instalacje i rozwiązania budowlane służące zapobieganiu powstawania i rozprzestrzeniania się pożarów.

Urządzenia przeciwpożarowe – rozumie się przez to urządzenia (stałe lub półstałe, uruchamiane ręcznie lub samoczynnie) służące do wykrywania i zwalczania pożaru lub ograniczania jego skutków w obiektach, w których lub, przy których są zainstalowane, a w szczególności: stałe i półstałe urządzenia gaśnicze i zabezpieczające, urządzenia wchodzące w skład systemu sygnalizacji pożarowej i dźwiękowego systemu ostrzegawczego, instalacje oświetlenia ewakuacyjnego, hydranty, zawory hydrantowe, pompy w pompowniach przeciwpożarowych, przeciwpożarowe klapy odcinające, urządzenia oddymiające oraz drzwi i bramy przeciwpożarowe, o ile są wyposażone w systemy sterowania.

Klasa odporności pożarowej budynku – symbol, któremu przyporządkowano wymagania dotyczące właściwości materiałów i elementów konstrukcyjnych budynku, zgodnie z rozporządzeniem Ministra Infrastruktury z dnia 12.04.2002 r. w sprawie warunków technicznych, jakim powinny odpowiadać budynki i ich usytuowanie. Istnieje pięć klas odporności pożarowej budynków oznaczonych dużymi literami, w kolejności od najwyższej: A, B, C, D, E. Z wymaganej klasy odporności pożarowej wynikają wymagania dla elementów konstrukcyjnych budynku dotyczące klasy odporności ogniowej i stopnia rozprzestrzeniania ognia.

Klasa odporności ogniowej – symbol charakteryzujący odporność ogniową.

Odporność ogniowa – zdolność konstrukcji lub elementu budynku poddanego działaniu znormalizowanych warunków fizycznych do spełnienia w określonym czasie wymagań dotyczących: nośności ogniowej (R) i/lub izolacyjności cieplnej (E) i/lub szczelności ogniowej (I) oraz innych wymaganych właściwości np. natężenie promieniowania (W), odporności na działanie mechaniczne (M), podawana w jednostkach czasu (minutach).

Strefa pożarowa – rozumie się przez to przestrzeń wydzieloną w taki sposób, aby w

INSTRUKCJA BEZPIECZEŃSTWA POŻAROWEGO

określonym czasie pożar nie przeniósł się na zewnątrz lub do wewnątrz wydzielonej przestrzeni. Strefę pożarową może stanowić budynek albo jego część oddzielona od innych budynków lub innych części budynku elementami oddzielenia przeciwpożarowego, bądź też pasami wolnego terenu o szerokości nie mniejszej niż dopuszczalne odległości od innych budynków określone przepisami techniczno - budowlanymi. Powierzchnia strefy pożarowej jest obliczana jako powierzchnia wewnętrzna budynku lub jego części, przy czym wlicza się do niej także powierzchnię antresoli.

Oddzielenie przeciwpożarowe – element konstrukcji budynku (ściana, strop) wydzielający strefę pożarową o określonej zgodnie z wymaganiami przepisów techniczno - budowlanych klasie odporności ogniowej (REI).

Teren przyległy – rozumie się przez to pas terenu wokół obiektu o szerokości równej minimalnej dopuszczalnej odległości od innych obiektów ze względu na wymagania ochrony przeciwpożarowej, określone w przepisach techniczno – budowlanych.

Gęstość obciążenia ogniowego – rozumie się przez to energię cieplną, wyrażoną w megadżulach, która może powstać przy spalaniu materiałów palnych znajdujących się w pomieszczeniu, strefie pożarowej lub składowisku materiałów stałych przypadającą na jednostkę powierzchni tego obiektu, wyrażoną w metrach kwadratowych.

Stopień rozprzestrzeniania ognia – umowna klasyfikacja elementu konstrukcyjnego budynku ze względu na zachowanie się danego elementu w normalizowanych warunkach badania. W zależności od zachowania się badanej próbki elementy budynku klasyfikuje się jako: elementy (okładziny) nierozprzestrzeniające ognia (NRO); elementy (okładziny) słabo rozprzestrzeniające ogień (SRO).

Kategoria zagrożenia ludzi – rozumie się przez to kwalifikację budynku, jego części lub pomieszczenia ze względu na funkcję:

ZL I - zawierające pomieszczenia przeznaczone do jednoczesnego przebywania ponad 50 osób niebędących ich stałymi użytkownikami, a nieprzeznaczone przede wszystkim do

INSTRUKCJA BEZPIECZEŃSTWA POŻAROWEGO

użytku ludzi o ograniczonej zdolności poruszania się,

ZL II - przeznaczone przede wszystkim do użytku ludzi o ograniczonej zdolności poruszania się, takie jak szpitale, żłobki, przedszkola, domy dla osób starszych,

ZL III - użyteczności publicznej, niezakwalifikowane do ZL I i ZL II,

ZL IV - mieszkalne,

ZL V - zamieszkania zbiorowego, niezakwalifikowane do ZL I i ZL II.

Stale urządzenia gaśnicze – rozumie się przez to urządzenia na stałe związane z obiektem, zawierające własny zapas środka gaśniczego, wyposażone w układ przechowywania i podawania środka gaśniczego, uruchamiane automatycznie we wczesnej fazie rozwoju pożaru.

Urządzenia do usuwania dymów lub gazów pożarowych – rozumie się przez to urządzenie montowane w górnych częściach klatek schodowych i pomieszczeń, uruchamiane w przypadku nagromadzenia się gorących gazów i dymów pożarowych w celu ich odprowadzenia drogą wentylacji naturalnej lub wymuszonej.

Przeciwpožarowy wyłącznik prądu – rozumie się przez to wyłącznik odcinający dopływ prądu do wszystkich obwodów z wyjątkiem obwodów zasilających instalacje i urządzenia, których funkcjonowanie jest niezbędne w czasie pożaru.

Warunki ewakuacji – rozumie się przez to zespół przedsięwzięć oraz środków techniczno - organizacyjnych zapewniający szybkie i bezpieczne opuszczenie strefy zagrożonej lub objętej pożarem.

Podział budynków na grupy wysokości: 1) niskie (N) - do 12 m włącznie nad poziomem terenu lub mieszkalne o wysokości do 4 kondygnacji nadziemnych włącznie, 2) średniowysokie (SW) - ponad 12 m do 25 m włącznie nad poziomem terenu lub mieszkalne o wysokości ponad 4 do 9 kondygnacji nadziemnych włącznie, 3) wysokie (W) - ponad 25 m do 55 m włącznie nad poziomem terenu lub mieszkalne o wysokości ponad 9 do 18 kondygnacji nadziemnych włącznie, 4) wysokościowe (WW) - powyżej 55 m nad

INSTRUKCJA BEZPIECZEŃSTWA POŻAROWEGO

poziomem terenu.

ROZDZIAŁ 2

CHARAKTERYSTYKA BUDYNKÓW I TERENU

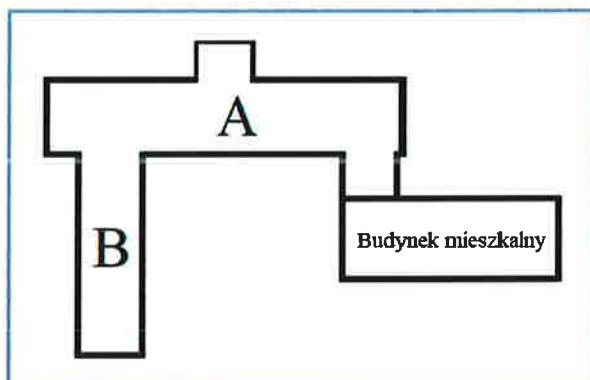
(Rozdział opracowany na podstawie informacji uzyskanych od właściciela obiektu)

Właściciel Obiektu: Gmina Pisz

Użytkownik Obiektu: Urząd Miejski w Piszach reprezentowany przez Burmistrza Pisz

Obiekt zlokalizowany jest w Piszach, przy ulicy Gizewiusza 5.

Obiekt znajduje się po prawej stronie ulicy Gizewiusza jadąc zgodnie z kierunkiem ruchu od strony Piskiego Domu Kultury. Obiekt składa się z dwóch skrzydeł, które dla potrzeb identyfikacji zostały w Instrukcji nazwane „Budynek A” i „Budynek B”.



Bezpośrednio do Budynku A od strony wschodniej przylega budynek mieszkalny dwukondygnacyjny z poddaszem użytkowym (kategoria zagrożenia ludzi – ZL IV), zagospodarowanym na lokale mieszkalne. Od strony północnej oraz zachodniej zlokalizowane są parkingi przeznaczone do parkowania samochodów pracowników oraz interesantów. Od strony zachodniej parkingi przecina wydzielony pas stanowiący drogę pożarową prowadzącą na tył Obiektu oraz na posesję graniczącą z Obiektem Zespołu Szkół Zawodowych. Od strony południowej zlokalizowano przed Obiektem tereny zielone a dalej zatoki parkingowe. Plac stanowiący skrzyżowanie ulic Gizewiusza oraz Armii Krajowej po zamknięciu ruchu drogowego podczas ewentualnej akcji ratowniczej jest dobrym zapleczem do lokalizacji pojazdów ratowniczych, punktów medycznych, stanowisk dowodzenia oraz miejscem zbiórki osób ewakuowanych z Obiektu.

INSTRUKCJA BEZPIECZEŃSTWA POŻAROWEGO

Charakterystyka Obiektu:

Ściany nośne: murowane

Ściany działowe: murowane, mogą też występować ściany z płyty gipsokartonowej

Stropy: gęstożebrowane Akermana

Dach: konstrukcja dachu drewniana, pokryta dachówką ceramiczną

Podstawowe parametry Obiektu		
1	Sposób użytkowania	Obiekt użyteczności publicznej
2	Kategoria zagrożenia ludzi	ZL III
3	Powierzchnia użytkowa – Budynek A+B	ok. 3586,33 m ²
4	Powierzchnia zabudowy – Budynek A+B	2400 m ²
5	Kubatura – Budynek A+B	ok. 10800 m ³
6	Ilość kondygnacji nadziemnych - Budynek A	4
7	Ilość kondygnacji nadziemnych - Budynek B	3
8	Ilość kondygnacji podziemnych – Budynek A+B	1
9	Wysokość Obiektu	do 12 metrów /niski/
10	Maksymalna ilość osób w Obiekcie	ok. 250
11	Liczba stałych użytkowników Obiektu	ok. 90

W podpiwniczeniu zlokalizowane są pomieszczenia: magazynowe, techniczne, archiwum, lokale użytkowane przez organizacje pozarządowe, węzeł ciepłowniczy, pomieszczenie kierowców, sanitariaty, palarnia. W części wydzielonej znajdują się garaże, z których wyjścia prowadzą na zewnątrz.

Na parterze znajdują się pomieszczenia biurowe, punkt obsługi interesantów, serwerownia, pomieszczenia sanitarne oraz sala konferencyjna o powierzchni ok. 85 m².

Na piętrach pierwszym i drugim zlokalizowane są pomieszczenia biurowe.

W chwili sporządzania Instrukcji Obiekt nie jest wyposażony w wewnętrzną instalację hydrantową (hydranty są uszkodzone).

Obiekt wyposażony jest w przeciwpożarowe wyłączniki prądu. Wyłączniki są oznakowane znakami normatywnymi. Miejsca rozmieszczenia zaznaczono na załączonych rzutach Obiektu.

W Obiekcie nie jest wymagane wyposażenie w urządzenia zapobiegające zadymieniu lub

INSTRUKCJA BEZPIECZEŃSTWA POŻAROWEGO

służące do usuwania dymu.

Obiekt nie jest wyposażony w system oświetlenia awaryjnego.

WARUNKI TECHNICZNE EWAKUACJI

Z pomieszczeń przeznaczonych na pobyt ludzi jest zapewniona możliwość ewakuacji w bezpieczne miejsce lub na zewnątrz budynku. Długość dojścia od drzwi najdalej położonego pomieszczenia, w którym mogą przebywać osoby do wyjścia z budynku (przy jednym kierunku ewakuacji) nie powinna przekroczyć długości 30 m wymaganych przepisami w tym nie więcej niż 20 m w poziomie. Przy zapewnieniu drugiego kierunku ewakuacji z danego pomieszczenia długość dojścia może wynosić do 60 m jednak dojścia te nie mogą się pokrywać ani krzyżować. Szerokość poziomych dróg ewakuacyjnych powinna być nie jest mniejsza niż 1,4 m (dopuszcza się zmniejszenie szerokości poziomej drogi ewakuacyjnej do 1,2 m, jeżeli jest ona przeznaczona do ewakuacji nie więcej niż 20 osób). Wysokość drogi ewakuacyjnej powinna wynosić co najmniej 2,2 m, natomiast wysokość lokalnego obniżenia może wynosić 2 m (przy czym długość obniżonego odcinka drogi nie może być większa niż 1,5 m). W pomieszczeniach od najdalszego miejsca, w którym może przebywać człowiek, do wyjścia ewakuacyjnego na zewnątrz pomieszczenia powinno być zapewnione przejście ewakuacyjne o długości nieprzekraczającej 40 m.

Ewakuacja osób – Budynek A

Z budynku prowadzą dwa wyjścia ewakuacyjne na zewnątrz budynku, na utwardzony parking, który w przypadku konieczności przeprowadzenia ewakuacji służy jako miejsce zbiórki. Z każdego pomieszczenia należy udać się na klatkę schodową i w zależności od kondygnacji /piwnica – schodami w górę, piętra I i II – schodami w dół, parter – bezpośrednio w kierunku wyjścia/ udać się w kierunku wyjścia zgodnie z kierunkami ewakuacji wyznaczonymi znakami ewakuacyjnymi.

INSTRUKCJA BEZPIECZEŃSTWA POŻAROWEGO

Ewakuacja osób – Budynek B

Ewakuacja z Budynku B odbywa się drogami ewakuacyjnymi wyznaczonymi znakami ewakuacyjnymi. Z każdego pomieszczenia należy udać się w kierunku schodów znajdujących się na połączeniu budynków A i B i w zależności od kondygnacji /piwnica – schodami w górę, piętra I i II – schodami w dół, parter – bezpośrednio w kierunku wyjścia/ udać się w kierunku wyjścia zgodnie z kierunkami ewakuacji wyznaczonymi znakami ewakuacyjnymi. Z piwnicy jest też dodatkowe wyjście boczne bezpośrednio na zewnątrz. Klucz od drzwi wyjściowych, ze względu na bezpieczeństwo obiektu znajduje się w Punkcie Obsługi Interesanta na parterze w Budynku A.

Drogi ewakuacyjne wskazane są na planach sytuacyjnych poszczególnych kondygnacji będących integralną częścią Instrukcji.

Dojazd pojazdów ratowniczych możliwy jest od strony ulicy Gizewiusza oraz drogą pożarową prowadzącą po zewnętrznej stronie budynku B na tył budynku A. Droga pożarowa oznaczona jest przy wjeździe od strony ul. Gizewiusza znakiem B 36 Zakaz zatrzymywania się oraz znakiem Droga Pożarowa:



Miejscem zbiórki do ewakuacji jest ciąg pieszy przy ul. Gizewiusza przy ogrodzeniu posesji Komendy Powiatowej Policji.

ROZDZIAŁ 3

POTENCJALNE ŹRÓDŁA POWSTAWANIA POŻARU I DROGI JEGO ROZPRZESTRZENIANIA W OBIEKCIE

PRZYCZYNY POWSTAWANIA POŻARU

Przyczyny powstawania pożaru można podzielić na dwie kategorie:

- przyczyny niezależne od człowieka (np.: wyładowania atmosferyczne, zwarcia elektryczne, itp.),
- przyczyny zależne pośrednio czy też bezpośrednio od człowieka (np.: podpalenia, zaproszenie ognia, niedocenienie niebezpieczeństwa, nieświadomość działania, czy zachowania).

Możliwość powstania pożaru w Obiekcie może wynikać z:		
1	wad oraz awaryjnego stanu pracy instalacji i urządzeń elektrycznych:	
	A	niewłaściwej klasy wykonania urządzenia,
	B	brak okresowych kontroli i konserwacji instalacji,
	C	przeciążenia instalacji poprzez włączanie dużej ilości odbiorników energii do jednego obwodu elektrycznego,
	D	pozostawianie bez nadzoru włączonych urządzeń elektrycznych,
	E	ustawienie nagrzewających się urządzeń elektrycznych (np.: kuchenki, grzałki, grzejniki itp.) w bezpośrednim sąsiedztwie materiałów palnych,
	F	naprawiania bezpieczników w rozdzielni elektrycznej przez osoby do tego nieuprawnione,
	G	brak właściwej konserwacji urządzeń i instalacji wydzielających energię cieplną w awaryjnych stanach pracy,
2	H	nieprzestrzegania przyjętych zasad i przepisów dotyczących bezpieczeństwa.
	używania otwartego ognia:	
2	A	posługiwanie się otwartym ogniem (świece, zapalaki) w miejscach niedozwolonych, umieszczanie źródeł ognia zbyt blisko materiałów palnych,

INSTRUKCJA BEZPIECZEŃSTWA POŻAROWEGO

	B	rozpalania ognisk, spalanie śmieci w miejscach niedozwolonych.
3		wyładowania atmosferyczne
4		palenia tytoniu w miejscach (pomieszczeniach) do tego nieprzeznaczonych i nieoznakowanych, (pomimo całkowitego zakazu palenia)
5		braku nadzoru prowadzenia prac remontowych tzw. „prac niebezpiecznych pożarowo” polegających np. na spawaniu, cięciu elementów metalowych podczas których powstaje iskra oraz malowaniu, klejeniu z użyciem materiałów łatwopalnych
6		celowego podpalenia (sabotaż)

Praktycznie wszystkie te przyczyny są powodowane czynnikiem ludzkim, ponieważ powstają one na skutek złego działania lub braku działania człowieka. Przyczynom tym w głównej mierze można zapobiec przez **właściwe zabezpieczenie Obiektu oraz nadzorowanie pracy urządzeń i ich właściwą konserwację**. Przed przyczynami obiektywnymi możemy zabezpieczać się przynajmniej w części lub maksymalnie ograniczać ich skutki. Potencjalnymi miejscami powstania pożaru mogą być przede wszystkim kosze na śmieci w pomieszczeniach biurowych, szatni czy w pokojach socjalnych, a także lokalizacje z okazjonalnie prowadzonymi pracami pożarowo-niebezpiecznymi.

ROZPRZESTRZENIANIE SIĘ POŻARU

Drogami, którymi pożar się rozprzestrzenia, mogą być różnego rodzaju kanały technologiczne, a szczególnie kablowe. Izolacja kabli nie jest materiałem łatwopalnym, jednakże jej pożar powoduje powstanie znacznych ilości silnie toksycznego dymu i wysoką temperaturę. W kierunku poziomym pożar rozprzestrzenia się wzdłuż ciągów komunikacyjnych na poszczególnych kondygnacjach. W kierunku pionowym pożar rozprzestrzenia się:

- oknami po elewacji budynku,
- nieszczelnościami konstrukcji budynku,
- kanałami wentylacji mechanicznej,
- niezabezpieczonymi przepustami instalacyjnymi.

INSTRUKCJA BEZPIECZEŃSTWA POŻAROWEGO

Oprócz możliwości rozprzestrzenienia się ognia, ważnym aspektem pożaru jest dym i gazowe produkty rozkładu termicznego. Rozprzestrzeniają się one znacznie łatwiej od ognia. Wszystkie naturalne ruchy powietrza w budynku powodują roznoszenie dymu. Może to w skrajnych przypadkach doprowadzić do odcięcia pracownikom lub osobom przebywającym drogi ewakuacyjnej, a nawet doprowadzić do zatrucia i śmierci.

ZAPOBIEGANIE MOŻLIWOŚCI POWSTANIA POŻARU

Jednym z głównych obowiązków wszystkich pracowników oraz firm wykonujących prace pożarowo niebezpieczne na terenie Obiektu jest zapobieganie możliwości powstania pożaru. W tym celu konieczne jest przestrzeganie przepisów przeciwpożarowych.

Zgodnie z przepisami właściciele, Burmistrz Pisz jako zarządca Obiektu, w celu zapewnienia bezpiecznej eksploatacji obiektu i terenów powinien:	
1	Oznakować zgodnie z PN - 92/N – 01256/02 drogi, wyjścia i kierunki ewakuacji.
2	Utrzymać drożność poziomych dróg ewakuacyjnych (korytarzy), tzn. nie zostawiać na korytarzach i przejściach jakichkolwiek przedmiotów utrudniających ewakuację, nie zamykać drzwi ewakuacyjnych w sposób uniemożliwiający ich natychmiastowe użycie, nie ograniczać dostępu do wyjść ewakuacyjnych.
3	Wywiesić w widocznym miejscu w Obiekcie „Instrukcję postępowania na wypadek powstania pożaru” oraz wykaz telefonów alarmowych.
4	Oznakować zgodnie z PN – 92/N – 01256/01: miejsca usytuowania podręcznego sprzętu gaśniczego oraz lokalizację przeciwpożarowego (głównego) wyłącznika prądu elektrycznego.
5	Nie ograniczać dostępu do urządzeń przeciwpożarowych: zaworów wody, wyłączników i tablic rozdzielczych prądu elektrycznego, wyjść ewakuacyjnych oraz do podręcznego sprzętu gaśniczego.
6	Usuwać zanieczyszczenia z przewodów dymowych i spalinowych.
7	Urządzenia elektryczne ustawiać na podłożu niepalnym i nie pozostawiać bez nadzoru.
8	Na osłony punktów świetlnych stosować materiały niepalne lub trudno zapalne jeżeli są umieszczone w odległości co najmniej 0,05 m od powierzchni żarówki.
9	Oprawy oświetleniowe oraz osprzęt instalacji elektrycznej instalować na podłożu niepalnym, jeżeli ich konstrukcja nie zabezpiecza podłoża przed zapaleniem.
10	Nie używać otwartego ognia w celu nieuzasadnionym i bez odpowiedniego

INSTRUKCJA BEZPIECZEŃSTWA POŻAROWEGO

	nadzoru.
11	Nie dokonywać napraw bezpieczników energii elektrycznej. W celach naprawczych wzywać osoby do tego uprawnione.
12	Zapewnić właściwe warunki przechowywania materiałów palnych: w odległości nie mniejszej niż 0,5 m od urządzeń i instalacji, których powierzchnie zewnętrzne mogą nagrzewać się do temperatury ponad 100 stopni C oraz linii kablowych o napięciu 1 kV, przewodów uziemiających i przewodów odprowadzających instalacji odgromowej.
13	Zabrania się palenia tytoniu w miejscu do tego nieprzeznaczonym i nieoznakowanym.
14	Instalacje i urządzenia techniczne użytkować i utrzymywać w stanie zgodnym z warunkami technicznymi i wymaganiami ustalonymi przez producenta, a w szczególności należy poddawać je okresowym przeglądom i konserwacji.

Dzięki zachowaniu przedstawionych powyżej zasad postępowania można uniknąć lub maksymalnie ograniczyć potencjalne źródła oraz ewentualne skutki powstałego pożaru. Zapobieganie pożarom polega także na właściwym szkoleniu pracowników w zakresie ochrony przeciwpożarowej. Świadomość pracowników, z jakimi zagrożeniami mogą mieć do czynienia podczas pożaru lub innego miejscowego zagrożenia stanowi najlepsze przeciwdziałanie potencjalnym źródłom zagrożeń pożarowych.

ROZDZIAŁ 4

ZASADY POSTĘPOWANIA NA WYPADEK POŻARU LUB INNEGO ZAGROŻENIA.

Nadzór nad ochroną przeciwpożarową sprawuje bezpośrednio Burmistrz Pisza. Sprawy związane z ochroną przeciwpożarową prowadzi osoba upoważniona przez Burmistrza Pisza. Zadania szczegółowe pracowników określono w dalszej części Instrukcji.

OBOWIĄZKI BURMISTRZA PISZA:

Burmistrz Pisza w zakresie ochrony przeciwpożarowej odpowiedzialny jest za:	
1	ustanowienie pracownika odpowiedzialnego za ewakuację oraz zwalczanie pożarów, określenia jego obowiązków w zakresie ochrony przeciwpożarowej
2	zapewnienie środków na realizację zadań z zakresu ochrony przeciwpożarowej
3	organizację ochrony przeciwpożarowej w Obiekcie
4	zapewnienie przestrzegania przeciwpożarowych wymagań budowlanych, instalacyjnych i technologicznych w Obiekcie
5	zapewnienie wyposażenia Obiektu i terenu w sprzęt pożarniczy i ratowniczy oraz środki gaśnicze
6	zapewnienie osobom przebywającym w Obiekcie lub na terenie bezpieczeństwa i możliwości ewakuacji
7	przygotowanie Obiektu i terenu do prowadzenia akcji ratowniczo – gaśniczej
8	ustalenie sposobu postępowania na wypadek pożaru, klęski żywiołowej lub innego miejscowego zagrożenia
9	prawidłową realizację planów dostosowania Obiektu do wymagań ochrony przeciwpożarowej, o ile będą sporządzone z uwagi na okoliczności
10	rozpatrywanie i wdrażanie wniosków zmierzających do poprawy stanu bezpieczeństwa pożarowego w Obiekcie, zgłaszanych przez osobę prowadzącą sprawy z zakresu ochrony przeciwpożarowej oraz pozostałych pracowników
11	nadzorowanie przestrzegania przez osoby zatrudnione w Obiekcie przepisów przeciwpożarowych oraz wprowadzenie odpowiedniego systemu kontroli
12	okresowe rozpatrywanie stanu zabezpieczenia przeciwpożarowego Obiektu
13	zapewnienie realizacji zaleceń pokontrolnych wydanych przez właściwy organ

INSTRUKCJA BEZPIECZEŃSTWA POŻAROWEGO

OBOWIAZKI PRACOWNIKÓW

Przestrzeganie przepisów i zasad bezpieczeństwa pożarowego jest podstawowym obowiązkiem każdego pracownika. Pomieszczenia powinny być użytkowane i utrzymywane zgodnie z założeniami projektowymi oraz w stanie gwarantującym bezpieczeństwo pożarowe.

I. W szczególności pracownik jest obowiązany:	
1	znać i przestrzegać przepisy, i zasady bezpieczeństwa pożarowego, brać udział w szkoleniu i instruktażu z tego zakresu
2	znać procedury postępowania na wypadek powstania pożaru, sposobów alarmowania i przeprowadzania ewakuacji
3	wykonywać pracę w sposób zgodny z przepisami i zasadami bezpieczeństwa pożarowego oraz przestrzegać wydawanych w tym zakresie zarządzeń i wskazówek przełożonych
4	dbać o bezpieczeństwo pożarowe oraz o należyty stan urządzeń, narzędzi, sprzętu, jak również o porządek i ład w miejscu pracy
5	niezwłocznie usuwać stwierdzone usterki mogące spowodować powstanie lub rozprzestrzenianie się pożaru oraz zgłaszać o tym właściwym przełożonym
6	dopilnować aby osoby postronne przebywające na terenie miejsca pracy stosowały się do przepisów przeciwpożarowych
7	dokładnie sprawdzić po zakończeniu pracy stanowisko pracy, usunąć wszelkiego rodzaju odpadki i śmieci, wyłączyć dopływ energii elektrycznej do wszystkich odbiorników nieprzystosowanych do pracy ciągłej
8	przestrzegać zakazu używania otwartego ognia i palenia tytoniu w miejscach zabronionych
9	znać sposób alarmowania Państwowej Straży Pożarnej, użycia podręcznego sprzętu gaśniczego oraz gaszenia pożaru w zarodku
10	znać rozmieszczenie wyjść ewakuacyjnych z Obiektu
11	znać rozmieszczenie podręcznego sprzętu gaśniczego w pobliżu miejsca pracy i zasady rozmieszczenia w Obiekcie
12	nie zastawiać dróg i wyjść ewakuacyjnych, dostępu do podręcznego sprzętu gaśniczego oraz urządzeń przeciwpożarowych
13	nie blokować drzwi przeciwpożarowych

II. Zabronione jest przy użytkowaniu instalacji i urządzeń elektrycznych dokonywanie czynności, które mogą stwarzać zagrożenie pożarowe, a w szczególności:

1	obsługiwanie urządzeń niezgodnie z instrukcją eksploatacyjną
---	--

INSTRUKCJA BEZPIECZEŃSTWA POŻAROWEGO

2	korzystanie z uszkodzonych instalacji i urządzeń elektrycznych
3	włączanie do jednego gniazdka zbyt dużej ilości odbiorników energii elektrycznej
4	wyjmowanie wtyczek z gniazd ściennych pociągając za przewód
5	zakładanie prowizorycznych instalacji oraz urządzeń elektrycznych
6	niewłaściwe ułożenie kabli elektrycznych zasilających przenośne odbiorniki energii elektrycznej (np. ułożenie przewodów w przejściach komunikacyjnych i chodzenie po nich)
7	używanie w pomieszczeniach biurowych grzałek, kuchenek, piecyków elektrycznych oraz żelazek
8	samowolne naprawianie lub przerabianie uszkodzonych instalacji elektrycznych

ZADANIA I OBOWIĄZKI PRACOWNIKÓW W PRZYPADKU POWSTANIA POŻARU LUB INNEGO ZAGROŻENIA

W przypadku zauważenia pożaru należy niezwłocznie o tym zaalarmować osoby znajdujące się w sąsiedztwie miejsca pożaru oraz osoby będące w bezpośrednim zagrożeniu. Po zaalarmowaniu należy przy użyciu podręcznego sprzętu gaśniczego podjąć gaszenie pożaru. Osoby zaalarmowane powinny także w miarę możliwości przystąpić do działań ratowniczych, udzielenia pomocy ewentualnym osobom poszkodowanym, ewakuować zagrożone mienie lub opuścić zagrożone miejsce. Osoby opuszczające miejsce pożaru powinny poinformować o tym fakcie swoich przełożonych, innych współpracowników oraz zaalarmować służby ratownicze. Po wykonaniu tych czynności osoby ewakuowane powinny udać się do wyznaczonego miejsca zbiórki i oczekiwać tam na dalsze polecenia Kierującego Działaniami Ratowniczymi (KDR) z ramienia Burmistrza Pisza lub przybyłych jednostek ratowniczych Państwowej Straży Pożarnej (PSP). KDR - em z ramienia Burmistrza Pisza staje się osoba, która pierwsza zauważyła pożar i przystąpiła do działań ratowniczych lub osoba wyznaczona przez Burmistrza Pisza.

Każda osoba przystępująca do akcji ratowniczo – gaśniczej powinna:	
1	zadbać o własne bezpieczeństwo

INSTRUKCJA BEZPIECZEŃSTWA POŻAROWEGO

2	w pierwszej kolejności przystąpić do ratowania ludzi, przeprowadzając ewakuację z zagrożonego rejonu
3	wyłączyć dopływ prądu elektrycznego do strefy pożaru
4	usunąć z miejsca pożaru i bezpośredniego sąsiedztwa wszelkie znajdujące się tam materiały palne, wybuchowe, toksyczne, a także cenny sprzęt i urządzenia oraz ważne dokumenty, nośniki informacji itp.

Nie należy otwierać bez potrzeby drzwi i okien w pomieszczeniach, w których powstał pożar, ponieważ dopływ powietrza sprzyja rozprzestrzenianiu się ognia. Otwierając drzwi do pomieszczeń, w których powstał pożar należy zachować szczególną ostrożność. Wchodząc do zadymionych pomieszczeń lub przechodząc przez nie, należy ograniczyć ilość wdychanych produktów spalania. Poruszać się w pozycji pochylonej, jak najbliżej podłogi i zasłaniać usta, np. wilgotną chustką.

Nie wolno gasić wodą instalacji i urządzeń elektrycznych będących pod napięciem.

ZASADY ALARMOWANIA WSPÓŁPRACOWNIKÓW, PRZEŁOŻONYCH I SŁUŻB RATUNKOWYCH NA WYPADEK POŻARU

Każdy pracownik, który na terenie Obiektu zauważył pożar, uzyskał informację o pożarze i/lub innym miejscowym zagrożeniu, zobowiązany jest zachować spokój i nie dopuścić do paniki. O zaistniałym zdarzeniu należy ostrzec osoby zagrożone w sposób stanowczy i zrozumiały. Zaalarmowania osób zagrożonych należy dokonać donośnym głosem lub przy użyciu dostępnych w danej chwili przedmiotów wydających głośne dźwięki. Ostrzeżenie pozostałych pracowników można dokonać głosowo samodzielnie lub przy użyciu dostępnych środków łączności przewodowej lub bezprzewodowej. W podobny sposób informujemy o pożarze Burmistrza Pisha.

Osoba upoważniona ogłasza alarm na wypadek pożaru za pomocą dostępnych środków łączności.

Równorzędnym zadaniem dla pracowników jest powiadomienie odpowiednich służb ratowniczych. Powinny tego dokonać osoby opuszczające miejsce powstania pożaru lub osoba wyznaczona przez pierwszego KDR. Należy tego dokonać telefonicznie lub w inny

INSTRUKCJA BEZPIECZEŃSTWA POŻAROWEGO

dostępny w Obiekcie sposób.

W przypadku powstania pożaru w pierwszej kolejności należy alarmować Stanowisko Kierowania Komendanta Powiatowego Państwowej Straży Pożarnej tel. 998, następnie Pogotowie Ratunkowe tel. 999 i Policję tel. 997.

Po uzyskaniu połączenia ze Strażą Pożarną należy podać następujące informacje: - Gdzie się pali?– dokładny adres, - Co się pali?– rodzaj pomieszczenia, na której kondygnacji, rodzaj palącego się materiału, (np. odzież w pomieszczeniu szatni), - Czy istnieje zagrożenie dla życia, czy w pobliżu znajdują się materiały łatwopalne, wybuchowe itp.? - Numer telefonu, z którego podaje się informacje oraz swoje imię i nazwisko. UWAGA: po potwierdzeniu przyjęcia zgłoszenia przez dyżurnego Państwowej Straży Pożarnej należy odłożyć słuchawkę i odczekać przy telefonie na ewentualne sprawdzenie zgłoszenia!!!

ZADANIA I OBOWIĄZKI PRACOWNIKÓW PODCZAS PROWADZENIA DZIAŁAŃ RATOWNICZYCH

Wszyscy pracownicy zobowiązani są do prowadzenia działań ratowniczych aż do przybycia jednostek ochrony przeciwpożarowej i zorganizowania przez nie dalszych działań ratowniczo - gaśniczych. Wszyscy pracownicy winni stosować się do poleceń wydawanych przez KDR z ramienia Burmistrza Pisz, bez względu na zajmowane stanowisko. W tym czasie do zadań kadry kierowniczej Urzędu należy zorganizowanie działań ratowniczych w celu spowolnienia, zatrzymania rozwoju lub ugaszenia pożaru, udzielenia pomocy ewentualnym osobom poszkodowanym oraz zarządzenia koniecznej ewakuacji pracowników i osób znajdujących się w zagrożonym miejscu w Obiekcie. W momencie przybycia na miejsce jednostek ochrony przeciwpożarowej, kierowanie działaniami ratowniczymi przejmuje Kierujący Działaniami Ratowniczymi z ramienia straży pożarnej. Ma on prawo wydawania także poleceń wszystkim pracownikom oraz osobom znajdującym się na terenie Urzędu. KDR z ramienia straży ma prawo zażądać od kierownictwa oraz pracowników pomocy w postaci użyczenia pojazdów, maszyn, urządzeń i narzędzi, będących własnością Gminy Pisz na cele prowadzenia działań ratowniczo - gaśniczych. Ma też prawo zażądać pomocy przez osobiste wykonywanie czynności przez pracowników,

INSTRUKCJA BEZPIECZEŃSTWA POŻAROWEGO

jednak tylko w zakresie prac pomocniczych, niezwiązanych z bezpośrednim gaszeniem pożaru i usuwaniem jego skutków.

ZADANIA I OBOWIĄZKI PRACOWNIKÓW PO ZAKOŃCZENIU DZIAŁAŃ RATOWNICZYCH

Po zakończeniu działań ratowniczo-gaśniczych obowiązkiem wszystkich pracowników jest nadzór nad miejscem pożaru oraz pozostałymi miejscami i budynkami w celu zapobieżenia powtórnego zapalenia, czyli powstania tzw. pożaru wtórnego. Burmistrz Pisz lub osoba przez niego upoważniona odpowiedzialny jest za:

- ➔ zabezpieczenie miejsc pożaru i wystawienie posterunku na pogorzelisku w celu zabezpieczenia powstania pożaru wtórnego,
- ➔ zabezpieczenie pogorzeliska w celu zbadania okoliczności i przyczyn powstania pożaru,
- ➔ przystąpienie do uporządkowania pogorzeliska po zakończeniu działalności Policji, firmy ubezpieczeniowej i/lub komisji powołanej do ustalenia okoliczności i przyczyn powstania pożaru.

ROZDZIAŁ 5

WYTYCZNE PRZEPROWADZANIA EWAKUACJI OSÓB I MIENIA

ORGANIZACJA EWAKUACJI OSÓB Z OBIEKTU

Sprawną i bezpieczną ewakuacją osób polega na wyprowadzeniu z Obiektu lub zagrożonej strefy jak największej liczby osób w jak najkrótszym czasie, w sposób nie zwiększający już istniejących zagrożeń oraz bez uszczerbku na zdrowiu lub pogorszenia się jego stanu u osób ewakuowanych. Organizacja ewakuacji z Obiektu jest trudnym zadaniem. Polega ona przede wszystkim na zorganizowanym wyprowadzeniu z Obiektu lub przeprowadzeniu w bezpieczne miejsce wszystkich lub tylko części osób, znajdujących się w nim. W celu zapewnienia sprawnej ewakuacji należy opracować analizę różnych zagrożeń oraz opracować odpowiednie instrukcje (scenariusze) postępowania na wypadek powstania najbardziej niekorzystnych warunków ewakuacji. Opracowania te powinny też zawierać sposoby ogłaszania i nadzorowania ewakuacji. Wszystkie dokumenty w sprawach ewakuacji, tj.: instrukcje postępowania, plany ewakuacyjne, wyznaczenie osób odpowiedzialnych za sprawną ewakuację powinny być wprowadzone do stosowania przez wydanie odpowiednich zarządzeń Burmistrza Pisza. W zależności od stanu czynników stwarzających zagrożenie należy ogłosić ewakuację częściową lub całkowitą. Niekiedy w uzasadnionych przypadkach możliwe lub nawet wskazane jest odstępianie w ogóle od ewakuacji.

Rodzaje stosowanej ewakuacji lub jej brak określają poniższe zasady:

Odstąpienie od ewakuacji - może być zastosowane tylko w przypadku bardzo małego zdarzenia, gdy praktycznie nie ma możliwości rozwoju i rozprzestrzenienia się zagrożenia oraz jest możliwe jego szybkie zlikwidowanie przy użyciu podręcznego sprzętu gaśniczego lub własnych środków technicznych. W przypadku wystąpienia lekkiego zadymienia lub niewielkiej ilości substancji o potwierdzonej niskiej szkodliwości, które może być szybko usunięte przez wietrzenie lub przy użyciu typowego sprzętu sprząającego. Przy lekkim zadymieniu, odstępianie od ewakuacji umożliwia specjalnie zatrzymanie pracowników w pomieszczeniach, by nie narażać ich na działanie dymu do czasu jego usunięcia z korytarzy.

INSTRUKCJA BEZPIECZEŃSTWA POŻAROWEGO

Ewakuacja częściowa - stosowana jest tylko w przypadku niedużych zdarzeń. Obejmuje ona pracowników i użytkowników przebywających w strefie bezpośredniego zagrożenia oraz w jej najbliższym otoczeniu. W przypadku częściowej ewakuacji należy mieć pewność o małym rozmiarze zdarzenia, jego powolnym rozwoju oraz o minimalnym ryzyku odcięcia dróg ewakuacyjnych. Jeśli istnieje choćby minimalne ryzyko odcięcia dróg ewakuacyjnych, należy do strefy zagrożenia zaliczyć także pomieszczenia lub części Obiektu, z których drogi mogą zostać odcięte. Ewakuacją częściową należy objąć też części Obiektu, w których będą prowadzone działania ratownicze lub tam gdzie będzie stosowany sprzęt służb ratowniczych. Do ewakuacji częściowej zalicza się także przemieszczenie części lub wszystkich osób ze strefy zagrożenia do strefy bezpiecznej (do innej tzw. strefy pożarowej), przeprowadzane wewnątrz Obiektu bez ich wyprowadzania na zewnątrz. Decyzję o ewakuacji częściowej należy przekazać dowódcy przybyłych jednostek ratowniczych (Straży Pożarnej, Policji) natychmiast po jego przybyciu i przejęciu dowodzenia.

Ewakuacja całkowita - polega na wyprowadzeniu poza obręb Obiektu wszystkich pracowników i osób przebywających w Obiekcie. Stosowana jest zawsze przy dużych zdarzeniach, przy szybko rozprzestrzeniającym się zagrożeniu, przy wystąpieniu substancji toksycznych, itp. Ewakuację całkowitą należy także zarządzić w przypadku wystąpienia zagrożenia dla stabilności przynajmniej części konstrukcji budynku. Decyzję o ewakuacji całkowitej należy także podjąć w przypadku niedużych zagrożeń, jeśli nie jesteśmy w stanie pewnie określić czynników rozwoju zagrożenia lub gdy podjęte działania ratowniczo-gaśnicze w ramach własnych środków technicznych nie przynoszą żadnego rezultatu.

ZASADY OGŁASZANIA EWAKUACJI

Do ogłoszenia ewakuacji z zagrożonego Obiektu uprawniony jest Burmistrz Pisza lub inna osoba wyznaczona przez Burmistrza Pisza. Osoba ta w takim przypadku staje się jednocześnie do czasu przybycia jednostek Straży Pożarnej **KDR**. KDR jednoosobowo wydaje decyzję o rozpoczęciu ewakuacji osób i mienia w zakresie odpowiednim do posiadanego rozpoznania, występującego stanu zagrożenia oraz możliwości technicznych w danym momencie. **Ewakuację samoistną może rozpocząć również każdy pracownik w przypadku zauważenia bezpośredniego zagrożenia dla jego własnego zdrowia i życia**

INSTRUKCJA BEZPIECZEŃSTWA POŻAROWEGO

lub grupy współpracowników. O przeprowadzonej ewakuacji i występującym zagrożeniu należy natychmiast powiadomić swoich przełożonych lub osoby odpowiedzialne za sprawy ochrony przeciwpożarowej w Obiekcie. W przypadku stwierdzenia dużego zagrożenia osób (np.: zagrożenie toksyczne, wybuch, pożar o dużych rozmiarach, bardzo silne zadymienie, itp.) osoba ta sama może ogłosić ewakuację całkowitą wszystkich pracowników i użytkowników zagrożonego Obiektu.

Ogłaszając ewakuację należy uwzględnić następujące czynniki:	
1	wielkość pożaru (innego zagrożenia)
2	kierunki i szybkość rozprzestrzeniania się pożaru (zagrożenia)
3	występowanie lotnych substancji i gazów szkodliwych lub trujących
4	ilość potencjalnie zagrożonych osób oraz stopień zagrożenia dla ich zdrowia lub życia
5	możliwość odcięcia części lub wszystkich dróg ewakuacyjnych
6	możliwość ograniczenia lub zlikwidowania pożaru (zagrożenia) we własnym zakresie

Podstawową formą ogłoszenia ewakuacji jest wydanie odpowiednich poleceń głosem. Tam gdzie to konieczne należy użyć, o ile to jest możliwe, telefonów wewnętrznych. W celu szybkiego i skutecznego słownego ogłoszenia ewakuacji powinno się wcześniej podczas szkoleń z zakresu ochrony przeciwpożarowej wyznaczyć określonych pracowników do ewentualnego ogłaszania alarmu. Ich zadaniem jest powiadomienie wszystkich lub wskazanych pracowników o zarządzonej ewakuacji, jej rodzaju i ewentualnie o jej kolejności czy sposobie przeprowadzania. Funkcje wyznaczonych osób należy zgrać ze sposobem prowadzenia i nadzorowaniem ewakuacji.

ZASADY PROWADZENIA EWAKUACJI

Sprawną i bezpieczną ewakuację należy przeprowadzać zawsze w odpowiedniej kolejności i rozłożeniu czasowym, co zapobiega powstawaniu paniki oraz zatorom na drogach ewakuacyjnych. W tym celu należy stosować poniższą kolejność:

- przeprowadzić ewakuację ze strefy bezpośredniego zagrożenia
- przeprowadzić ewakuację pozostałej części kondygnacji (piętra), na której powstało zagrożenie

INSTRUKCJA BEZPIECZEŃSTWA POŻAROWEGO

- przeprowadzić ewakuację kondygnacji powyżej miejsca zagrożenia
- przeprowadzić ewakuację kondygnacji poniżej miejsca zagrożenia

Prowadząc ewakuację poszczególnych kondygnacji należy stosować poniższe zasady:	
1	zaczynać należy od pomieszczeń znajdujących się najdalej od klatek schodowych
2	gdy występują tzw. ślepe korytarze, to ewakuację należy rozpocząć od pomieszczeń tam się znajdujących
3	w przypadku piętra leżącego bezpośrednio powyżej miejsca zagrożenia w pierwszej kolejności należy ewakuować pomieszczenie znajdujące się nad tym miejscem

Podczas ewakuacji wszyscy pracownicy powinni przestrzegać następujących zasad:

- Po usłyszeniu alarmu **natychmiast** przerwać pracę.
- Zachować spokój i ciszę, aby były słyszalne polecenia kierownictwa.
- Wyłączyć urządzenia elektryczne na stanowisku pracy.
- Należy zebrać swoje rzeczy osobiste (szczególnie dokumenty, rzeczy wartościowe, ubranie).
- Opuszczając swoje miejsce pracy należy wsunąć krzesła, szuflady, pozamykać wszystkie drzwiczki, usunąć wszystkie przedmioty z przejść.
- Wyłączyć w pomieszczeniu wszystkie urządzenia elektryczne.
- Wyjść z pomieszczenia na klatkę schodową i udać się do najbliższego wyjścia ewakuacyjnego zgodnie z kierunkiem wskazanym przez oznakowanie ewakuacyjne (kolor zielony) lub przez osobę nadzorującą ewakuację.
- Osoba idąca ostatnia w grupie powinna zamykać za sobą wszystkie przechodzone drzwi.
- Podczas ewakuacji należy zachować spokój i ciszę oraz wykonywać wszystkie polecenia osób nadzorujących ewakuację i ratowników.
- Wszyscy ewakuowani udają się do wyznaczonego miejsca zbiórki na zewnątrz Obiektu.
- Przy silnym zadymieniu dróg ewakuacyjnych należy poruszać się w pozycji pochylonej do przodu lub pełzając, jeżeli wymaga tego sytuacja, starając się trzymać głowę

INSTRUKCJA BEZPIECZEŃSTWA POŻAROWEGO

jak najniżej, ze względu na mniejsze zadymienie występujące w dolnych partiach pomieszczeń i korytarzy.

- Usta i drogi oddechowe należy w miarę możliwości zasłaniać kawałkiem materiału (ubranie, chusteczka) zmoczonym w wodzie – sposób ten ułatwia oddychanie. Podczas ruchu przez mocno zadymione odcinki dróg ewakuacyjnych należy poruszać się wzdłuż ścian, by nie stracić orientacji co do prawidłowego kierunku ruchu.
- Po zakończeniu ewakuacji należy upewnić się czy wszystkie osoby przebywające w Obiekcie ewakuowały się na zewnątrz. W przypadku braku któregoś z pracowników należy zgłosić ten fakt KDR i rozpocząć jego poszukiwania.
- W razie stwierdzenia, że ktoś został w zagrożonej strefie, należy natychmiast zgłosić ten fakt Kierującemu Działaniami Ratowniczymi z ramienia Państwowej Straży Pożarnej w celu przeprowadzenia ponownego sprawdzenia pomieszczeń Obiektu.
- W momencie przybycia jednostek ochrony przeciwpożarowej, osoba odpowiedzialna za ewakuację pracowników i mienia z Obiektu zobowiązana jest do złożenia informacji (meldunku) o przebiegu akcji ewakuacyjnej bezpośrednio kierującemu akcją ratowniczo – gaśniczą.

Zadaniem osób nadzorujących ewakuację jest:

- powiadomienie o zarządzanej ewakuacji
- sterowanie kolejnością ewakuacji i ewentualnie jej kierunkiem i szybkością
- sprawdzanie wszystkich pomieszczeń, czy nie zostały w nich jakieś osoby
- pomoc osobom poszkodowanym i o ograniczonych możliwościach ruchowych
- sprawdzenie drożności odpowiednich dróg wyjść ewakuacyjnych
- powiadomienie KDR o utrudnieniach w ewakuacji lub odcięciu osób od dróg ewakuacyjnych

Miejsca zbiórki do ewakuacji zostały zaznaczone na planie sytuacyjnym Obiektu.

Należy przy tym pamiętać, iż miejsce zbiórki powinno być dostatecznie odległe od Obiektu, po to aby uniknąć zagrożenia jakie powoduje pożar, a także aby nie zakłócać działań ratowniczo-gaśniczych. Na miejscu zbiórki każda grupa pracowników powinna ustawić się

INSTRUKCJA BEZPIECZEŃSTWA POŻAROWEGO

oddzielnie co pozwoli na szybkie sprawdzenie stanu osobowego. Ewakuację mienia zarządza się tylko w szczególnych przypadkach. Dotyczy ona przeważnie mienia o dużej wartości, niezbędnego do prawidłowego funkcjonowania Urzędu, rzeczy nie dających się odtworzyć, itp. Zarządzenie ewakuacji mienia może nastąpić tylko wówczas, gdy z danej strefy ewakuowano już wszystkie osoby, gdy zachowana jest pełna drożność dróg ewakuacyjnych oraz nie istnieje ryzyko ich odcięcia przez pożar lub inne zagrożenie. Ewakuację mienia przeprowadza się również w przypadku, gdy pozostawienie go w miejscu zagrożonym przez pożar może spowodować jego gwałtowny rozwój, albo, gdy usunięcie go z drogi rozprzestrzeniania się pożaru może znacząco ograniczyć jego rozwój.

DROGI EWAKUACJI W OBIEKCIE

Jednym z najważniejszych obowiązków Burmistrza Pisza jest zapewnienie sprawnej i bezpiecznej ewakuacji osób i mienia z zarządzanego Obiektu w przypadku zaistnienia zagrożenia. Obowiązek ten nałożony jest przez przepisy z zakresu ochrony przeciwpożarowej, natomiast przepisy budowlane określają techniczne warunki budynków i znajdujących się wewnątrz nich dróg ewakuacyjnych, czyli korytarzy, przejść, drzwi, klatek schodowych, itp. Wypełnienie tych obowiązków polega przede wszystkim na zapewnieniu odpowiedniej szerokości drzwi, korytarzy i schodów oraz zapewnieniu odpowiedniej długości dojsć i przejść ewakuacyjnych poprzez odpowiednie wyznaczenie dróg ewakuacyjnych lub zastosowanie odpowiednich urządzeń i rozwiązań budowlanych (drzwi i przegrody przeciwpożarowe, itp.), stosowaniu na drogach ewakuacyjnych niepalnych wykładzin podłogowych oraz okładzin ściennych, zapewnieniu stałej drożności wszystkich dróg ewakuacyjnych i przejść oraz możliwości szybkiego otwarcia wszystkich drzwi na drogach ewakuacyjnych, zapewnienie odpowiedniego oświetlenia dróg ewakuacyjnych pozwalającego na ewakuację w warunkach ograniczonej widoczności (lekkie zadymienie, odłączenie normalnego oświetlenia elektrycznego, itp.), oznakowanie wszystkich dróg ewakuacyjnych zgodnie z obowiązującymi normami oraz w sposób jednoznacznie określający kierunki ewakuacji, oznakowanie w sposób dobrze widoczny wszelkich przeszkód i utrudnień na drogach ewakuacyjnych (filary, występy murów, niskie stropy, pochylnie, progi, itp.).

OZNAKOWANIE DRÓG EWAKUACYJNYCH

Drogi ewakuacyjne powinny być odpowiednio oznakowane. Ma to na celu jednoznaczne wskazanie osobom opuszczającym Obiekt najkrótszej drogi do wyjścia. Oznakowanie to ma również na celu uprzedzenie osób ewakuowanych o ewentualnych przeszkodach lub utrudnieniach na drodze ewakuacyjnej. Pomaga ono też w dojściu do urządzeń ewakuacyjnych.

W zależności od pomieszczeń i oświetlenia drogi ewakuacyjne można oznakowywać:		
1	znakami ewakuacyjnymi fotoluminescencyjnymi - powinny być stosowane tam, gdzie funkcjonuje oświetlenie dzienne i/lub elektryczne podstawowe, oświetlające te znaki w czasie wystarczającym do dostarczenia materiałom fotoluminescencyjnym niezbędnej energii	
2	znakami ewakuacyjnymi podświetlanymi – powinny być stosowane tam, gdzie pomieszczenia lub drogi ewakuacyjne nie są oświetlone światłem dziennym lub sztucznym przez długie okresy i materiały fotoluminescencyjne nie mogą się naładować, a mianowicie:	
	A	tam, gdzie drogi ewakuacyjne nie mogą być okresowo oświetlone z powodu braku instalacji elektrycznej
	B	tam, gdzie drogi ewakuacyjne lub ich części nie są oświetlone przez światło dzienne

Podstawową zasadą rozmieszczania znaków ewakuacyjnych na drodze ewakuacyjnej jest, aby z każdego miejsca na drodze ewakuacyjnej, w którym może pojawić się wątpliwość, co do kierunku ewakuacji powinien być widoczny znak ewakuacyjny. Przy rozmieszczaniu znaków ewakuacyjnych należy zwrócić uwagę na ich usytuowanie w stosunku do źródeł światła. Należy dążyć do umieszczania znaków ewakuacyjnych możliwie blisko źródeł światła w celu zapewnienia ich dostatecznej luminescencji. Znaki bezpieczeństwa należy stosować w sposób umożliwiający ich natychmiastowe dostrzeżenie. Zaleca się ich stosowanie prostopadle do kierunku ruchu człowieka. Symbole oraz lokalizację znaków na drodze ewakuacyjnej przedstawia tabela na następnych stronach.

INSTRUKCJA BEZPIECZEŃSTWA POŻAROWEGO

Symbole oraz lokalizacja znaków ewakuacyjnych na drodze ewakuacyjnej		
LP	ZNAK	ZNACZENIE
1		Oznaczenie drogi ewakuacyjnej do obszaru bezpiecznego – wyjście ewakuacyjne. Znak występuje jako lewostronny lub prawostronny.
2		Znak wskazuje, że po naciśnięciu drzwi otwierają się one w kierunku wyjścia. Znak występuje jako lewostronny lub prawostronny.
3		Znak wskazuje, że drzwi otwiera się pociągając je do siebie. Znak występuje jako lewostronny lub prawostronny.
4	 	Kierunek ewakuacji – na tym samym poziomie.
5		Kierunek ewakuacji w górę lub w dół.

INSTRUKCJA BEZPIECZEŃSTWA POŻAROWEGO



Wytyczne dotyczące ewakuacji z poszczególnych kondygnacji Obiektu podano w rozdziale 2 oraz na załącznikach graficznych.

ROZDZIAŁ 6

SPOSOBY PRAKTYCZNEGO SPRAWDZANIA ORGANIZACJI I WARUNKÓW EWAKUACJI

Burmistrz Pisz jako zarządca Obiektu przeznaczonego dla ponad 50 osób będących jego stałymi użytkownikami, niezakwalifikowanego do kategorii zagrożenia ludzi ZL IV, powinien co najmniej raz na dwa lata przeprowadzać praktyczne sprawdzenie organizacji oraz warunków ewakuacji z całego Obiektu.

Burmistrz Pisz jako zarządca Obiektu powinien powiadomić Komendanta Powiatowego Państwowej Straży Pożarnej w Pisz o terminie przeprowadzenia działań, o których mowa powyżej, nie później niż na tydzień przed ich przeprowadzeniem.

Ponieważ w Obiekcie ilość stałych użytkowników przekracza 50 osób, Obiekt jest objęty obowiązkiem okresowego sprawdzenia organizacji oraz warunków ewakuacji.

ROZDZIAŁ 7

URZĄDZENIA I SPRZĘT PRZECIWPOŻAROWY

Do prowadzenia skutecznych działań w zakresie zapobiegania pożarom i ich zwalczania niezbędne jest posiadanie wiedzy o procesie spalania, gdyż tylko ona pozwala na wszechstronną ocenę elementów, jakie składają się na szeroko rozumiane zjawisko pożaru. Spalanie jest procesem fizykochemicznym, którego podstawą jest gwałtowne łączenie się materiału palnego z utleniaczem (najczęściej z tlenem), podczas którego wydziela się ciepło, światło i inne produkty spalania. Aby powstał, a następnie rozwijał się proces spalania, konieczne jest istnienie w odpowiedniej proporcji materiału palnego, utleniacza oraz energii cieplnej niezbędnej do zainicjowania tego procesu.

Wynika z tego jednoznacznie, że proces spalania można przerwać przez:

- wyeliminowanie bodźca termicznego podtrzymującego proces spalania (np. chłodzenie materiału palnego),
- odcięcie dostępu tlenu (utleniacza) do miejsca pożaru,
- usunięcie lub odizolowanie materiału palnego,
- wprowadzenie do strefy środka gaśniczego (gaśnice).

Podział grup pożaru oraz ich symbole literowe:	
A	gaśnica z takim oznaczeniem służy do gaszenia pożarów ciał stałych pochodzenia organicznego, przy których obok innych zjawisk występuje zjawisko żarzenia (np.: drewno, papier, węgiel, tkaniny, słoma).
B	gaśnica z takim oznaczeniem służy do gaszenia pożarów cieczy palnych i substancji stałych topiących się w skutek ciepła wydzielonego podczas pożaru (np.: benzyna, alkohol, eter, oleje, lakiery, tłuszcze, parafina).
C	gaśnica z takim oznaczeniem służy do gaszenia pożarów gazów, (np.: gaz miejski, metan, propan).
D	gaśnica z takim oznaczeniem służy do gaszenia pożarów metali, (np.: magnez, potas, sól).

INSTRUKCJA BEZPIECZEŃSTWA POŻAROWEGO

F

gaśnica z takim oznaczeniem służy do gaszenia tłuszczów w pomieszczeniach kuchennych.

RODZAJE SPRZĘTU PRZECIWPOŻAROWEGO

Gaśnice

Rodzaj podręcznego sprzętu gaśniczego dobiera się zależnie od istniejących w obiekcie materiałów palnych. Gaśnice są to przenośne urządzenia o stosunkowo małej masie środka gaśniczego i o wadze do 20 kg, którego użycie następuje pod wpływem uruchamianego ręcznie wyzwolenia ciśnienia gazu znajdującego się w zbiorniku gaśnicy lub w oddzielnym pojemniku.

Gaśnica proszkowa - środkiem gaśniczym jest tu proszek gaśniczy.

Wyrzucany jest on pod ciśnieniem do strefy spalania. Działanie proszku polega na inhibicji procesu spalania (wychwytywanie rodników). Stosowane są dwa podstawowe rodzaje proszków węglanowe i fosforanowe. Proszek węglanowy stosowany jest przede wszystkim do gaszenia pożarów grup BC. Może przynosić jednak słabe efekty w gaszeniu pożarów grupy A. Ze względu na dodatkowe działanie izolujące proszku fosforanowego nadaje się on do gaszenia pożarów z grup ABC. Proszek fosforanowy może przynosić słabsze efekty przy pożarach grupy BC. Stosowanie proszków gaśniczych także może zwiększać straty pożarowe. Jest to spowodowane między innymi stopniem rozdrobnienia i sposobem wyrzutu (ma działanie zbliżone do piaskowania i może powodować zacieranie współpracujących części maszyn) oraz rodzajem reakcji proszków fosforanowych (trwale przywiera do powierzchni metalowych).



Gaśnica śniegowa - czynnikiem gaśniczym jest tu sprężony dwutlenek węgla, wyrzucany pod ciśnieniem z gaśnicy przez specjalną dyszę. Podstawowym działaniem tej gaśnicy jest działanie

INSTRUKCJA BEZPIECZEŃSTWA POŻAROWEGO

tłumiące (zmniejszenie stężenia tlenu w strefie spalania). Dodatkowo w niewielkim stopniu ma działanie chłodzące (temperatura strumienia wynosi ok. - 700C). Gaśnice tego typu mogą być używane do gaszenia pożarów grup BC. Gaszenie dwutlenkiem węgla przynosi najlepsze efekty w bardzo ograniczonych przestrzeniach o znikomej wentylacji (trzeba uzyskać stężenie min. 40% CO₂). Niska temperatura strumienia uszkadza tworzywa sztuczne.

UWAGA!!! Może też powodować urazy w postaci odmrożeń.

ROZMIESZCZENIE SPRZĘTU PRZECIWPOŻAROWEGO

Przy doborze i rozmieszczeniu podręcznego sprzętu gaśniczego w Obiekcie uwzględniono obowiązujące przepisy. W szczególności uwzględniono następujące zasady:

- co najmniej jedna jednostka masy środka gaśniczego 2kg lub 3dm³ zawartego w gaśnicach przypada na każde 100 m² powierzchni strefy pożarowej,
- sprzęt gaśniczy umieszczony jest w miejscach łatwo dostępnych i widocznych,
- sprzęt gaśniczy umieszczono w miejscach nienarażonych na uszkodzenia mechaniczne oraz działanie źródeł ciepła,
- do sprzętu zapewniony jest dostęp o szerokości co najmniej 1m,
- oznakowanie miejsc usytuowania sprzętu jest zgodne z Polską Normą PN-92/N-01256/01,
- odległość dojścia do sprzętu gaśniczego z dowolnego miejsca w Obiekcie nie przekracza 30m.

Kondygnacja	Ilość gaśnic
Piwnice	3 x GP4XABC
Parter	3 x GP4XABC
I Piętro	3 x GP4XABC
II Piętro	2 x GP4XABC
Strychy	Po 2 gaśnice: przy wejściach oraz w połowie strychu

INSTRUKCJA BEZPIECZEŃSTWA POŻAROWEGO

SPOSÓB UŻYCIA GAŚNICY

Podstawowe zasady gaszenia pożaru przy pomocy gaśnic

1. Zbliżyć się do pożaru zgodnie z kierunkiem wiatru (wiatr w plecy).
2. Uruchomić gaśnicę (zgodnie z instrukcją) i skierować strumień środka gaśniczego na źródło ognia
 - a) w przypadku płonących poziomych powierzchni kierować strumień gaśniczy na powierzchnię płonącą zaczynając od najbliższego brzegu, strumień kierować prawie równoległe do powierzchni płonącej,
 - b) płonące spadające z góry na dół krople lub ciekłą ciecz palną gasić kierując strumień gaśniczy od góry do dołu,
 - c) powierzchnie pionowe gasić od dołu do góry.
3. W przypadku konieczności gaszenia pożaru większą liczbą gaśnic, należy zastosować je jednocześnie.
4. Po ugaszeniu dopilnować aby nie doszło do wtórnego zapłonu.
5. Gaśnice po ich użyciu skierować do warsztatu.



Uruchamianie:



1. Wyjąć zawleczkę
2. Naciśnąć dźwignię zaworu, zwolnić ją, odczekać 3 sek.
3. Naciśnąć dźwignię ponownie, strumień proszku skierować na źródło pożaru

HYDRANTY WEWNĘTRZNE

Woda jest jednym z najpowszechniej stosowanych środków gaśniczych, jej mechanizm działania gaśniczego to:

- wysokie wartości ciepła właściwego i ciepła parowania wody powodują, że wykazuje

INSTRUKCJA BEZPIECZEŃSTWA POŻAROWEGO

ona dobre właściwości chłodzenia i to stanowi jej zasadniczą zaletę jako środka gaśniczego,

- powstająca pod wpływem wysokiej temperatury para wodna zmniejsza stężenie tlenu w otaczającym powietrzu,
- ze względu na swą płynność, przy odpowiedniej intensywności i sposobie podawania (gaszenia), woda może łatwo przeniknąć w miejsca trudno dostępne, a nawet do wnętrza palącego się materiału.

Hydrant wewnętrzny nie jest co prawda zaliczany do grupy podręcznego sprzętu gaśniczego służy jednak do gaszenia pożarów w zarodku. Jest to obudowany zespół składający się z zaworu hydrantowego, jednego lub dwóch odcinków węża pożarniczego i prądownicy. Hydranty mogą być użyte do gaszenia pożaru w zarodku wszędzie tam, gdzie jako środek gaśniczy można stosować wodę (grupa A). **Uwaga: gaszenie wodą pożarów w obrębie urządzeń elektrycznych pod napięciem jest zabronione.** Sposób użycia hydrantu jest następujący: należy otworzyć szafkę, rozwinąć wąż, otworzyć zawór hydrantowy i skierować strumień wody na palące się materiały, zraszając powierzchnię, na której występuje proces palenia od brzegu ku środkowi. Przy pożarach przedmiotów ustawionych pionowo nie należy gasić od góry do dołu. Obsługę hydrantu powinny stanowić dwie osoby. Podstawowe znaczenie ma umiejętne wykorzystanie właściwości gaśniczych wody. Tradycyjny sposób podawania *prądem zwartym wody*, powinien być wykorzystywany w minimalny sposób ze względu na małe efekty gaśnicze w stosunku do ilości zużytej wody. Ponadto, podana w ten sposób woda wyrządza dodatkowe straty przewyższające niejednokrotnie straty spowodowane przez sam pożar (straty popożarowe). *Zwarte prądy wody* stosuje się tylko w przypadkach, kiedy źródła pożaru nie można osiągnąć innymi rodzajami *prądów gaśniczych* oraz wówczas, gdy zachodzi konieczna potrzeba mechanicznego zbijania płomienia. Zastosowanie *prądów kroplistych i mgłowych*, podawanych z prądownic uniwersalnych, zwiększa powierzchnię wody stykającej się z nagrzanym lub palącym się środowiskiem, co powoduje większe wiązanie ciepła, a tym samym skuteczniejszy efekt gaśniczy przy równoczesnym mniejszym zużyciu wody. Woda stosowana jest również jako czynnik chłodzący niepalnych, niebezpiecznych materiałów chemicznych znajdujących się w środowisku (miejscu) pożaru.

INSTRUKCJA BEZPIECZEŃSTWA POŻAROWEGO



HYDRANTY ZEWNĘTRZNE

W pobliżu Obiektu znajduje się jeden hydrant zewnętrzny nadziemny DN 80. Jego przeznaczeniem jest zaopatrzenie w wodę do zewnętrznego gaszenia pożaru. Miejsce usytuowania hydrantu: przed budynkiem Urzędu Pocztowego.



W pobliżu Obiektu, znajdują się dodatkowo trzy hydranty DN 80: jeden w jezdni ulicy Gizewiusza (na wysokości połowy posesji Komendy Powiatowej Policji), drugi w jezdni ul. Gizewiusza pomiędzy budynkami przy ul. Gizewiusza 11 i 13, a trzeci przy bramie wjazdowej z ulicy Gizewiusza do kościoła.

Rozmieszczenie hydrantów wskazuje zamieszczona na kolejnej stronie mapka:

INSTRUKCJA BEZPIECZEŃSTWA POŻAROWEGO





źródło: system e-remiza

OZNAKOWANIE URZĄDZEŃ I SPRZĘTU GAŚNICZEGO

Gaśnice i urządzenia przeciwpożarowe należy odpowiednio oznakować. Ma to na celu lepsze zauważenie tego sprzętu oraz zorientowanie się z daleka o rodzaju umieszczonego w danym miejscu sprzętu. Oznakowanie to może również pomóc w dojściu do sprzętu gaśniczego w przypadku, gdy nie jest on bezpośrednio widoczny.

Do znakowania urządzeń przeciwpożarowych sprzętu przeciwpożarowego i uzupełniających stosuje się następujące tabliczki:

Znaki bezpieczeństwa – ochrona przeciwpożarowa		
	Hydrant wewnętrzny	Znak ten stosowany jest na drzwiach szafki hydrantowej.
	Gaśnica	Znak służy do oznakowania miejsc umieszczenia podręcznego sprzętu gaśniczego.

INSTRUKCJA BEZPIECZEŃSTWA POŻAROWEGO

	Hydrant zewnętrzny	Do oznaczenia miejsca hydrantu zewnętrznego, wodnego, pianowego, podziemnego lub nadziemnego; wielkości charakterystyczne hydrantu należy umieszczać na znaku dodatkowym.
	Droga pożarowa	Do oznaczenia zewnętrznych dróg dojazdowych dla prowadzących akcję ratowniczą.
	Przeciwpożarowy wyłącznik prądu	W obiektach do oznaczenia wyłącznika odcinającego dopływ prądu do wszystkich obwodów z wyjątkiem obwodów zasilających instalacje, których funkcjonowanie jest niezbędne podczas pożaru.

ROZDZIAŁ 8

PRZEGLĄDY I CZYNNOŚCI KONSERWACYJNE URZĄDZEŃ PRZECIWPOŻAROWYCH I GAŚNIC

Instalacje techniczne i urządzenia przeciwpożarowe w Obiekcie należy poddawać okresowym przeglądom technicznym i konserwacji zgodnie z zasadami określonymi w Polskich Normach dotyczących urządzeń przeciwpożarowych i gaśnic, w odnośnej dokumentacji techniczno - ruchowej oraz w instrukcjach obsługi. Przeglądy techniczne i czynności konserwacyjne powinny być przeprowadzane **w okresach i w sposób zgodny z instrukcją ustaloną przez producenta, nie rzadziej jednak niż raz w roku.**

Co 5 lat wszystkie węże pożarnicze powinny być poddane próbie ciśnieniowej na maksymalne ciśnienie robocze instalacji, zgodnie z EN 671-1 lub EN 671-2.

Za przeprowadzenie (zlecenie) okresowej kontroli sprzętu gaśniczego i urządzeń odpowiedzialna jest osoba wyznaczona przez Burmistrza Pisz.

DOKUMENTOWANIE PRZEGLĄDÓW I KONSERWACJI

Po przeglądzie i przeprowadzeniu niezbędnych pomiarów, hydranty wewnętrzne powinny być przez kompetentne osoby oznakowane nalepkami stwierdzającymi fakt dokonania przeglądu oraz zawierającymi datę dokonania przeglądu i dane firmy /osoby/ która ten przegląd wykonała. Osoba wyznaczona przez Burmistrza Pisz do wykonywania zadań z zakresu ochrony przeciwpożarowej powinna przechowywać trwałe zapisy o wszystkich przeglądach, kontrolach i testach. Zapis taki powinien zawierać:

- datę (miesiąc i rok) przeglądu i testów;
- wyniki testów;
- wykaz i datę zainstalowania części zamiennych;
- dodatkowe testy do wykonania, jeśli są wymagane;
- datę (miesiąc i rok) następnego przeglądu i testów;

INSTRUKCJA BEZPIECZEŃSTWA POŻAROWEGO

- wykaz wszystkich hydrantów wewnętrznych z węzem półsztywnym i z węzem płasko składanym.

INSTALACJE ELEKTRYCZNA I PIORUNOCHRONNA

Co najmniej raz na 5 lat należy sprawdzić stan sprawności połączeń, osprzętu, zabezpieczeń i środków ochrony od porażeń, oporności izolacji przewodów oraz uziemień instalacji.

ROZDZIAŁ 9

ZABEZPIECZANIE PRAC POŻAROWO NIEBEZPIECZNYCH

Przez prace pożarowo niebezpieczne należy rozumieć przede wszystkim prace wykonywane przy użyciu ognia otwartego oraz w wysokich temperaturach (spawanie, cięcie, lutowanie, zgrzewanie itp.). Prace niebezpieczne pożarowo, związane z użyciem ognia otwartego, prowadzone wewnątrz Obiektu lub na przyległym do niego terenie, należy prowadzić w sposób uniemożliwiający powstanie pożaru lub wybuchu.

I. Przed rozpoczęciem prac niebezpiecznych pożarowo wykonawca jest zobowiązany:	
1	Ocenić zagrożenie pożarowe miejsca, w którym te prace będą wykonywane.
2	Ustalić rodzaj przedsięwzięć mających na celu niedopuszczenie do powstania i rozprzestrzeniania się pożaru lub wybuchu.
3	Należy wyznaczyć osobę odpowiedzialną za zabezpieczenie miejsca po zakończonych pracach. Dokonywać sprawdzeń co godzinę w tych miejscach. Kontrolowanie powinno odbywać się przez osiem godzin od chwili zakończenia prac.
4	Wydzielić miejsce prowadzenia prac pożarowo niebezpiecznych w taki sposób, aby uniemożliwić dostęp do tego miejsca osobom trzecim.

Burmistrz Piza lub osoba przez niego upoważniona zaznajamia z zagrożeniami pożarowymi występującymi w rejonie wykonywania prac oraz z przedsięwzięciami mającymi na celu niedopuszczenie do powstania pożaru lub wybuchu - osoby wykonujące prace.

Rozpoczęcie prac niebezpiecznych pożarowo może nastąpić wyłącznie po uzyskaniu przez wykonawcę pisemnego zezwolenia na ich przeprowadzenie. Wzór zezwolenia określa załącznik nr 2 do Instrukcji.

II. Przygotowanie Obiektu i pomieszczeń do prowadzenia prac niebezpiecznych pożarowo polega na:	
1	Oczyszczeniu pomieszczeń lub miejsc, gdzie będą wykonywane prace z wszelkich materiałów palnych i zanieczyszczeń.
2	Odsunięciu na bezpieczną odległość od miejsca prowadzenia prac wszelkich przedmiotów palnych.
3	Zabezpieczeniu przed działaniem rozprysków spawalniczych, wszelkich materiałów i urządzeń palnych, których usunięcie na bezpieczną odległość

INSTRUKCJA BEZPIECZEŃSTWA POŻAROWEGO

	nie jest możliwe, przez osłonięcie ich arkuszami blachy, płytami gipsowymi, kocem gaśniczym.
4	Sprawdzeniu, czy znajdujące się w sąsiednich pomieszczeniach materiały lub przedmioty podatne na zapalenie wskutek przewodnictwa cieplnego, lub rozprysków spawalniczych, nie wymagają zastosowania lokalnych zabezpieczeń.
5	Uszczelnieniu materiałami niepalnymi wszelkich przelotowych otworów instalacyjnych, kablowych, wentylacyjnych znajdujących się w pobliżu miejsca prowadzonych prac.
6	Zabezpieczeniu przed rozpryskami spawalniczymi lub uszkodzeniami mechanicznymi przewodów elektrycznych, gazowych oraz instalacyjnych z palną izolacją o ile znajdują się w zasięgu zagrożenia spowodowanego pracami pożarowo niebezpiecznymi.
7	W miejscu prowadzenia prac niebezpiecznych pożarowo powinien znajdować się sprzęt gaśniczy umożliwiający likwidację wszelkich źródeł pożaru. Po zakończeniu prac niebezpiecznych pożarowo należy poddać kontroli miejsce, w którym prace były wykonywane oraz rejony przyległe. Prace niebezpieczne pożarowo mogą być wykonywane wyłącznie przez osoby do tego uprawnione, posiadające odpowiednie kwalifikacje.
8	Przed rozpoczęciem prac niebezpiecznych pożarowo należy zapoznać osoby, które będą prowadziły te prace z zagrożeniami pożarowymi występującymi w rejonie ich wykonywania, oraz rodzajem przedsięwzięć mających na celu niedopuszczenie do powstania wybuchu lub pożaru.
9	Sprzęt używany do wykonywania prac niebezpiecznych pożarowo powinien być sprawny technicznie i zabezpieczony przed możliwością wywołania pożaru.

Ustalenia organizacyjne:

- całkowitą odpowiedzialność za zabezpieczenie pod względem pożarowym prowadzonych prac, ponosi wykonawca tych prac,
- zapis o odpowiedzialności wykonawcy za bezpieczne pod względem pożarowym prowadzenie prac niebezpiecznych pożarowo powinien znaleźć się w umowie, a jeżeli prace prowadzone są w trybie zlecenia bezumownego, w oddzielnym oświadczeniu, a fakt przyjęcia do wiadomości przez wykonawcę tego zapisu powinien być potwierdzony czytelnym podpisem.

ROZDZIAŁ 10

ZASADY ZAZNAJAMIANIA PRACOWNIKÓW Z PRZEPISAMI Z ZAKRESU OCHRONY PRZECIWPOŻAROWEJ

Za zorganizowanie i przeprowadzenie szkoleń odpowiedzialny jest Burmistrz Piszka lub osoba przez niego upoważniona. Szkolenie przeciwpożarowe ma na celu zapoznanie pracowników z zagrożeniami występującymi w Obiekcie, a także:

- zapoznanie pracowników ze sposobami eliminowania zagrożeń pożarowych i innych miejscowych, a także zapoznanie ich z obowiązującymi przepisami ppoż.,
- wskazanie pracownikom sposobu postępowania na wypadek pożaru lub innego miejscowego zagrożenia w tym ich zadań podczas ewakuacji,
- nauczanie pracowników posługiwania się sprzętem gaśniczym, ratowniczym i urządzeniami gaśniczymi oraz z zasadami ich użycia,
- zapoznanie pracowników z zadaniami i obowiązkami w zakresie ochrony ppoż. w zależności od zajmowanego stanowiska.

Wszyscy pracownicy są objęci następującymi rodzajami szkolenia:

Szkolenie Wstępne. Szkoleniu temu podlegają wszyscy pracownicy przed dopuszczeniem do pracy. Szkolenie to powinno być przeprowadzone przez osobę uprawnioną. Powinno obejmować zagadnienia podane w przykładowym programie zamieszczonym poniżej. Szkolenie wstępne powinno być udokumentowane.

Instruktaż na stanowisku pracy. Temu rodzajowi szkolenia podlegają wszyscy nowi pracownicy lub pracownicy zmieniający stanowisko pracy. W czasie szkolenia, pracownicy są zapoznawani z zagrożeniami pożarowymi na stanowisku pracy, warunkami bezpieczeństwa, instrukcjami technologiczno - ruchowymi, instrukcjami ppoż. obowiązującymi na stanowisku pracy. Przeprowadzenie instruktażu na stanowisku pracy jest również dokumentowane. Szkolenie instruktażowe wstępne jest w zasadzie szkoleniem jednorazowym. Uzasadnieniem do przeprowadzenia tego szkolenia ponownie mogą być następujące przypadki:

INSTRUKCJA BEZPIECZEŃSTWA POŻAROWEGO

- kiedy w Obiekcie zostanie zmieniony charakter pracy (profil działalności) itp.,
- wprowadzenia istotnych zmian w organizacji ochrony przeciwpożarowej w Obiekcie,
- zostały wprowadzone istotne zmiany w zabezpieczeniu p/poż. Obiektu.

Przykładowe zagadnienia, które powinny być poruszone podczas szkolenia:

- Podstawowe przepisy prawne z zakresu ochrony ppoż., wytyczne, zarządzenia i instrukcje.
- Zagrożenia pożarowe w Obiekcie, przyczyny powstawania pożarów i innych zagrożeń.
- Zadania i obowiązki pracowników w zakresie zapobiegania pożarom.
- Zadania i obowiązki pracowników w przypadku powstania pożaru lub innego zagrożenia.
- Ewakuacja ludzi i mienia, drogi i środki ewakuacji.
- Podręczny sprzęt gaśniczy. Praktyczna znajomość zakresu jego stosowania i sposobu użycia.

Zapoznanie pracowników z postanowieniami Instrukcji można przeprowadzić indywidualnie poprzez przedstawienie im dokumentu i polecenie indywidualnego zapoznania się z jego treścią lub poprzez zorganizowanie odpowiedniego szkolenia w tym zakresie na terenie Obiektu, połączonego z prezentacją sprzętu gaśniczego oraz innych urządzeń przeciwpożarowych znajdujących się na terenie Obiektu, a także zapoznanie się z drogami ewakuacyjnymi oraz sposobami bezpiecznej ewakuacji.

Załącznik nr 1 do Instrukcji
Bezpieczeństwa Pożarowego

.....
Imię i Nazwisko

.....
Stanowisko

OŚWIADCZENIE

Niniejszym oświadczam, że zapoznałem/łam się z postanowieniami zawartymi w Instrukcji
Bezpieczeństwa Pożarowego i zobowiązuję się do jej przestrzegania.

podpis przyjmującego oświadczenie

podpis pracownika

Pisz, dnia.....

**Zezwolenie nr
na przeprowadzenie prac niebezpiecznych pożarowo**

1. Miejsce pracy:

(budynek, kondygnacja, pomieszczenie itp.)

2. Rodzaj wykonywanej pracy.....

3. Czas pracy, dzień..... Od godz.do godz.

4. Zagrożenie pożarowo-wybuchowe w miejscu prowadzenia prac.....

5. Sposób zabezpieczenia przed możliwością zainicjowania pożaru-wybuchu

6. Środki zabezpieczenia:

a) przeciwpożarowe.....

b) BHP.....

c) Inne.....

7. Sposób wykonania pracy.....

8. Odpowiedzialni za:

a) przygotowanie miejsca pracy, środków zabezpieczających i zabezpieczenie toku prac niebezpiecznych pożarowo.....

Imię i Nazwisko..... Wykonano.....Podpis.....

b) wyłączenie rejonu prac spod napięcia.....

Imię i Nazwisko..... wykonano.....Podpis.....

c) dokonano analizy pomiaru par cieczy, gazów i pyłów.....

Imię i Nazwisko..... wykonano.....Podpis.....

d) stosowanie środków zabezpieczających organizację pracy i instruktaż.....

Imię i Nazwisko..... wykonano..... podpis

9. Zezwalam na rozpoczęcie prac.....

w dniu..... od godz..... do godz.

(zezwolenie jest ważne tylko po, złożeniu podpisów przez osoby wymienione w pkt 8)

.....
podpis wnioskującego

.....
podpis odpowiedzialnego za bezpieczeństwo

10. Prace zakończono w dniu..... o godz.

Wykonawca..... Podpis

11. Sprawdzono stanowisko pracy i jego otoczenie i nie stwierdzono zaniedbań mogących zainicjować pożar.

Stwierdzam odebranie robót

Skontrolował

Załącznik nr 3 do Instrukcji

Bezpieczeństwa Pożarowego

Wykaz zmian w Obiekcie i aneksów do Instrukcji

[illegible]

INSTRUKCJA

POSTĘPOWANIA NA WYPADEK POŻARU

I. Każdy, kto zauważy pożar zobowiązany jest niezwłocznie:

1. Powiadomić o pożarze osoby znajdujące się w strefie zagrożenia.
2. Telefonicznie lub w inny sposób zawiadomić jednostkę ochrony przeciwpożarowej, podając:
 - gdzie się pali - adres, nazwa obiektu, kondygnacja.
 - co się pali - mieszkanie, piwnica, cachi, biuro.
 - czy istnieje zagrożenie życia ludzi.
 - numer telefonu z którego się dzwoni oraz swoje imię i nazwisko (o ile to możliwe, po odłożeniu słuchawki należy chwilę odczekać, by ewentualne potwierdzenie wiarygodności zgłoszenia).
3. Powiadomić właściciela, zarządcę lub służbę dozoru obiektu.

II. AKCJA RATOWNICZO-GAŚNICZA

1. Do czasu przybycia Straży Pożarnej, kierowanie akcją obejmuje właściciel, zarządca, użytkownik obiektu, terenu lub osoba najbardziej opanowana i energiczna.
2. Równocześnie z alarmowaniem Straży Pożarnej należy przystąpić do akcji ratowniczo-gaśniczej, przy pomocy gaśnic i innego sprzętu gaśniczego będącego na wyposażeniu, znajdującego się w pobliżu, zgodnie z obowiązującymi zasadami.
3. Zachowując spokój i nie dopuszczając do paniki należy ewakuować osoby i mienie ze strefy zagrożenia do wyznaczonego miejsca.
4. Należy udzielić pomocy osobom poszkodowanym i zabezpieczyć ewakuowane mienie.
5. Należy wyłączyć dopływ prądu elektrycznego i gazu do pomieszczeń objętych pożarem lub całego obiektu. Nie wolno gasić instalacji urządzeń elektrycznych wodą.
6. Po przybyciu jednostek ratowniczo-gaśniczych kierowanie akcją obejmuje kierownik akcji ratowniczej, który ma prawo żądania niezbędnej pomocy (określone to zostało w odrębnych przepisach) od instytucji państwowych, podmiotów gospodarczych, organizacji społecznych i obywateli.

III. ZABEZPIECZENIA POGORZELISKA

Właściciel, zarządca lub użytkownik budynku lub terenu jest odpowiedzialny za:

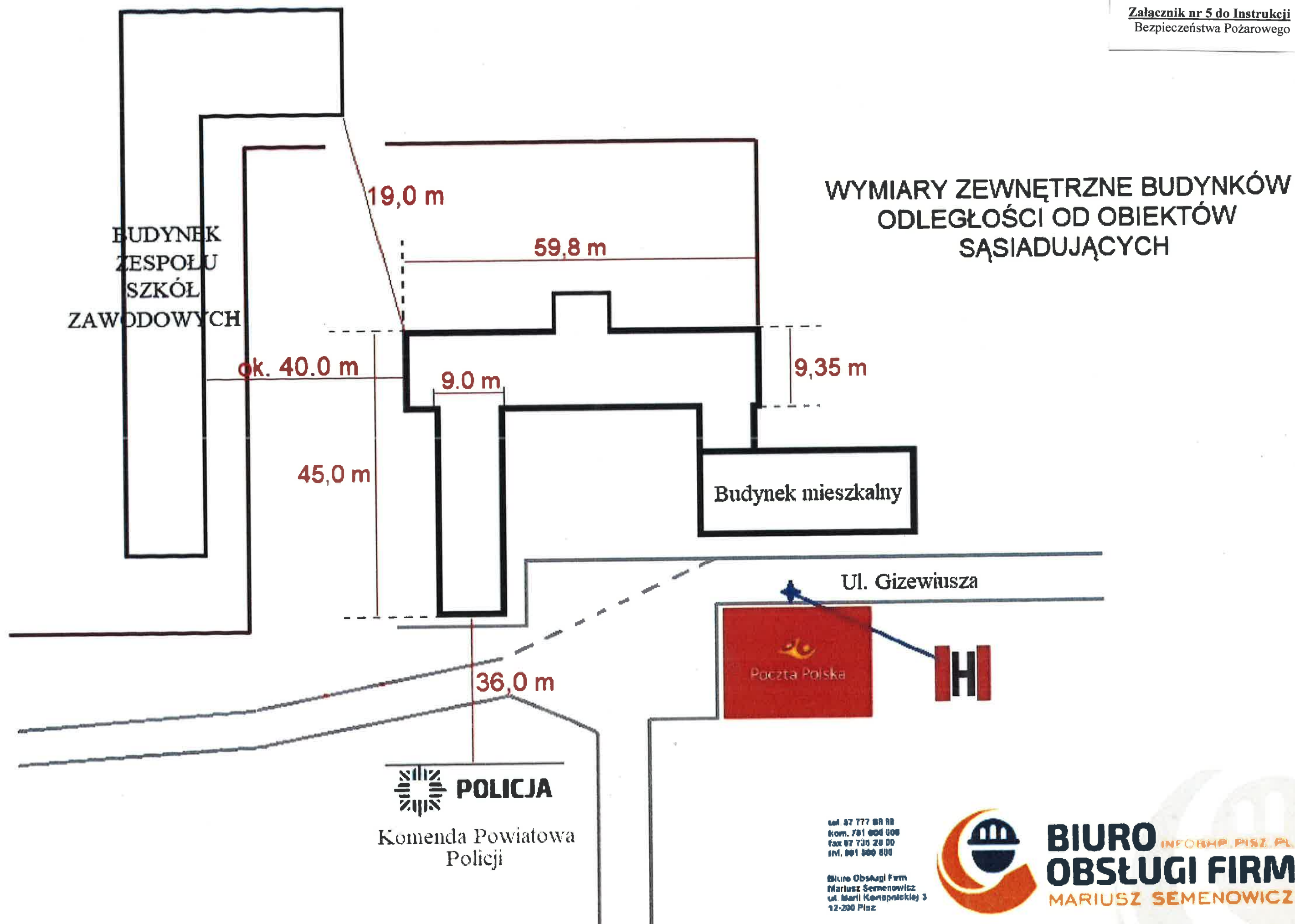
- zabezpieczenie miejsca pożaru.
- przystąpienie do uporządkowania pogorzeliska po zakończeniu działalności organów odpowiedzialnych za ustalenie przyczyny powstania i rozpraszanie się pożaru.

IV. WYKAZ TELEFONÓW ALARMOWYCH

- Telefon alarmowy	tel. 112
- Straż Pożarna	tel. 998
- Pogotowie Policji	tel. 997
- Pogotowie Ratunkowe	tel. 999
- Pogotowie Energetyczne	tel. 991
- Pogotowie Gazowe	tel. 992
- Pogotowie wodno - kanalizacyjne	tel. 994

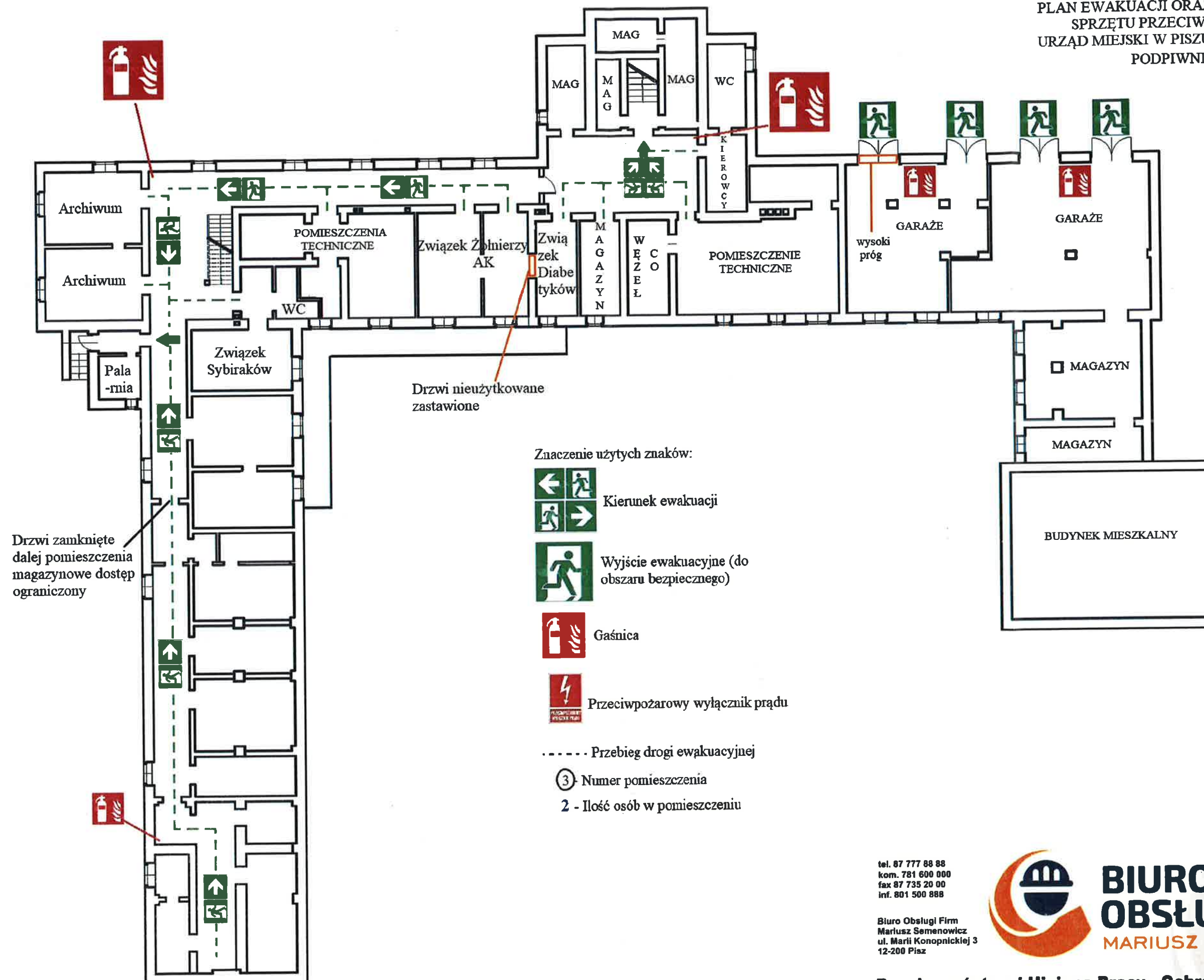
V. UWAGI DODATKOWE

Niniejsza instrukcja jest spełnieniem wymagań §4 ust 2 pkt 3 rozporządzenia MSWiA z dnia 21 kwietnia 2006r (Dz. U. Nr 80, poz. 583 z późn. zm.).
INSTRUKCJA ALARMOWA obowiązuje wszystkich pracowników i osoby postronne przebywające na terenie obiektu, terenu lub zakładu jak również mieszkańców budynków wielorodzinnych.





PLAN EWAKUACJI ORAZ ROZMIESZCZENIA
SPRZĘTU PRZECIWOŻAROWEGO
URZĄD MIEJSKI W PISZU UL. GIZEWIUSZA 5
PODPIWNICZENIE



tel. 87 777 88 88
kom. 781 600 000
fax 87 735 20 00
inf. 801 500 888

Biurowo Obsługi Firm
Mariusz Semenowicz
ul. Marii Konopnickiej 3
12-200 Pisz



BIURO INFOBHP.PISZ.PL
OBŚŁUGI FIRM
MARIUSZ SEMENOWICZ

PLAN EWAKUACJI ORAZ ROZMIESZCZENIA
SPRZĘTU PRZECIWOŻAROWEGO
URZĄD MIEJSKI W PISZU UL. GIZEWIUSZA 5

PARTER

Korytarz - długości odcinków:
K1 - ok. 39,5 m.b.
K2 - ok. 44,6 m.b.
K3 - ok. 8,30 m.b.
K4 - ok. 5,20 m.b.
K5 - ok. 8,00 m.b.



tel. 87 777 88 88
kom. 781 600 000
fax 87 735 20 00
inf. 801 500 888

Biuro Obsługi Firm
Mariusz Semenowicz
ul. Marii Konopnickiej 3
12-200 Pisz



BIURO INFOBHP.PISZ.PL
OBŚŁUGI FIRM
MARIUSZ SEMENOWICZ

PLAN EWAKUACJI ORAZ ROZMIESZCZENIA
SPRZĘTU PRZECIWOŻAROWEGO
URZĄD MIEJSKI W PISZU UL. GIZEWIUSZA 5

I PIĘTRO



tel. 87 777 88 88
kom. 781 600 000
fax 87 735 20 00
inf. 801 500 888

Biuro Obsługi Firm
Mariusz Semenowicz
ul. Marii Konopnickiej 3
12-200 Pisz



BIURO INFOBHP PISZ.PL
OBŚŁUGI FIRM
MARIUSZ SEMENOWICZ

PLAN EWAKUACJI ORAZ ROZMIESZCZENIA
SPRZĘTU PRZECIWOŻAROWEGO
URZĄD MIEJSKI W PISZU UL. GIZEWIUSZA 5

II PIĘTRO



tel. 87 777 88 88
kom. 781 600 000
fax 87 735 20 00
inf. 801 500 888

Biuro Obsługi Firm
Mariusz Semenowicz
ul. Marii Konopnickiej 3
12-200 Pisz



BIURO INFOBHP.PISZ.PL
OBŚŁUGI FIRM
MARIUSZ SEMENOWICZ

Budynek od strony południowej (ul. Gizewiusza)



Budynek od strony północnej



Droga pożarowa – wjazd z ulicy Gizewiusza



Połączenie Obiektu z budynkiem mieszkalnym od strony posesji budynku

