

**Biuro Projektowe i Nadzoru  
„FILAR”**

**Paweł Wysocki**

*12-200 Pisz, ul. K. I. Gałczyńskiego 7/15*

NIP 849-133-38-95

Regon 280576763

Tel. 505 11 77 26

**Obiekt:** przebudowa drogi gminnej wraz z infrastrukturą techniczną na działkach o nr geod. 127, 113/36, 113/14, 113/16, 113/18 w m. Pisz

**Temat:** projekt budowlany przebudowy drogi gminnej na działkach o nr geod. 127, 113/36, 113/14, 113/16, 113/18 (obręb Jagodne)

**Inwestor:** Gmina Pisz  
ul. G. Gizewiusza 5, 12 – 200 Pisz

**Kategoria obiektu:** IV, XXV

**Egzemplarz nr:** .....

**Opracował:**

mgr inż. Paweł Wysocki

**Projektant:**

mgr inż. Bartosz Kamil Huryń  
upr. Nr PDL/0122POOD/09

Pisz, grudzień 2017 r.

## Zawartość projektu

1	Opis techniczny do projektu .....	3
1.1	Podstawa i zakres opracowania .....	3
1.1.1	Materiały wykorzystane w trakcie wykonywania opracowania .....	3
1.1.2	Cel i zakres opracowania .....	4
2	Opis stanu istniejącego/inwentaryzacja .....	4
3	Opis rozwiązań projektowych .....	5
3.1	Parametry techniczne.....	5
3.2	Konstrukcja nawierzchni .....	5
3.2.1	Konstrukcja jezdni .....	5
3.2.2	Konstrukcja zjazdu .....	6
3.2.3	Konstrukcja chodnika/dojścia do przystanku .....	6
3.3	Rozwiązania projektowe .....	6
3.4	Zagospodarowanie.....	7
3.5	Uzbrojenie techniczne .....	7
3.5.1	Sieć telekomunikacyjna .....	7
3.5.2	Sieć energetyczna .....	8
3.6	Niweleta.....	8
3.7	Roboty ziemne.....	8
3.7.1	Odwodnienie .....	8
3.8	Zieleń.....	8
3.9	Zagadnienia własności gruntów .....	8
3.10	Wpływ inwestycji na środowisko.....	9
3.11	Sposób wykonania robót budowlanych – kolejność .....	9
3.12	Bezpieczeństwo i ochrona zdrowia .....	9
3.13	Obszar oddziaływania projektowanego obiektu.....	9
3.14	Przepisy dotyczące robót .....	10
4	Informacja dotycząca bezpieczeństwa i ochrony zdrowia ze względu na specyfikę projektowanego obiektu budowlanego .....	10
4.1	Zabezpieczenie terenu budowy .....	10
4.2	Ochrona środowiska w czasie wykonywania robót.....	11
4.3	Ochrona przeciwpożarowa .....	12
4.4	Materiały szkodliwe dla otoczenia .....	12
4.5	Bezpieczeństwo i higiena pracy .....	12
5	Wytyczne do czasowej organizacji ruchu .....	13
5.1	Przedmiot uzgodnień /zakres opracowania .....	13
5.2	Cel opracowania .....	13
5.3	Materiały wyjściowe do projektowania.....	13
5.4	Lokalizacja inwestycji .....	14
5.5	Projektowane rozwiązania organizacji ruchu .....	14
6	Załączniki .....	16
7	Spis rysunków .....	21

# **1 Opis techniczny do projektu**

## **1.1 Podstawa i zakres opracowania**

### **1.1.1 Materiały wykorzystane w trakcie wykonywania opracowania**

- Zlecenie Inwestora, [1]
- Aktualna mapa do projektowania w skali 1:500, [2]
- Pomiaru uzupełniające, [3]
- Rozporządzenie Ministra Transportu i Gospodarki Morskiej z dnia 2 marca 1999 r. w sprawie warunków technicznych, jakim powinny odpowiadać drogi publiczne i ich usytuowanie,[4]
- Rozporządzenie Ministra Infrastruktury z dnia 18 maja 2004 r. w sprawie określenie metod i podstaw sporządzania kosztorysu inwestorskiego, obliczania planowanych kosztów prac projektowych oraz planowanych kosztów robót budowlanych określonych w programie funkcjonalno-użytkowym, [5]
- Rozporządzenie Ministra Infrastruktury z dnia 2 września 2004 r. w sprawie szczegółowego zakresu i formy dokumentacji projektowej, specyfikacji technicznych wykonania i odbioru robót budowlanych oraz programu funkcjonalno-użytkowego, [6]
- Ustawa z dnia 20 czerwca 1997 r. Prawo o ruchu drogowym (Dz. U. z 2005 r. Nr 108, poz. 908 z późn. zm.) [7]
- Rozporządzenie Ministrów Infrastruktury oraz Spraw Wewnętrznych i Administracji z dnia 31 lipca 2002 r. w sprawie znaków i sygnałów drogowych (Dz. U. Nr 170, poz. 1393) [8]
- Rozporządzenie Ministra Infrastruktury z dnia 3 lipca 2003 r. w sprawie szczegółowych warunków technicznych dla znaków i sygnałów drogowych oraz urządzeń bezpieczeństwa ruchu drogowego i warunków ich umieszczania na drogach wraz z załącznikami Nr 1 do 4 (Dz. U. Nr 220, poz. 2181) [9]
- Rozporządzenie Ministra Transportu, Budownictwa i Gospodarki Morskiej z dnia 25 kwietnia 2012 r. w sprawie ustalania geotechnicznych warunków posadawiania obiektów budowlanych [10]
- Katalog typowych nawierzchni podatnych i półsztywnych opracowany w IBDiM [11]
- Ustawa z dnia 7 lipca 1994 r. Prawo budowlane (Dz. U. z 2003 r. Nr 207, poz. 2016) [12]
- PN-88/B – 04481 Grunty Budowlane. Badanie próbek gruntów [13]
- PN-81/B-03020 Grunty budowlane. Posadowienie bezpośrednie budowli : obliczenia statystyczne i projektowanie [14]

- PN-B-02481 Geotechnika. Terminologia podstawowa symbole literowe jednostki miar [15]
- PN-B-02479 Geotechnika. Dokumentowanie geotechniczne. Zasady ogólne [16]
- PN-B-02480 Grunty budowlane. Określenia, symbole, podział i opis gruntów [17]
- PN-B-02481 Geotechnika. Terminologia podstawowa symbole literowe jednostki miar [18]
- Ustawa z dnia 7 lipca 1994 r. Prawo budowlane (Dz. U. z 2003 r. Nr 207, poz. 2016) [19].

### 1.1.2 Cel i zakres opracowania

Celem opracowania jest rozwiązanie problemów technicznych związanych z przebudową drogi gminnej wraz z infrastrukturą techniczną w m. Pisz, w zakresie wymaganym w trybie art. 29 ust. 2 pkt. 12 i art. 29 ust. 1 pkt 19a lit. a) ustawy Prawo Budowlane.

Niniejsze opracowanie obejmuje wykonanie:

- nawierzchni i podbudowy drogi o łącznej powierzchni 1487,8 m<sup>2</sup> oraz nawierzchni zjazdów o łącznej powierzchni 184,5 m<sup>2</sup> wraz z poboczami filtracyjnymi o powierzchni 171,1 m<sup>2</sup> na terenie działek o nr 127, 113/36, 113/14, 113/18, 113/16 w m. Karwik.

Zakres prac projektowych znajduje się na terenie działek będących własnością:

- działki nr 127, 113/36, 113/14, 113/18, 113/16 – własność Inwestora: Gmina Pisz.

## 2 Opis stanu istniejącego/inwentaryzacja

Aktualnie teren przewidziany pod roboty, a zlokalizowany na działkach o nr 127, 113/36, 113/14, 113/18, 113/16 stanowi teren wydzielonego pasa drogowego drogi gminnej w m. Pisz.

Teren działek o nr 127, 113/36, 113/14, 113/18, 113/16 aktualnie posiada nawierzchnię o szerokości 3,0 m o nawierzchni gruntowej na odcinku o dług. 230,0 m z przyległymi pasami zieleni. Teren, na którym planowana jest inwestycja znajduje się w miejscowości Pisz.

Uzbrojenie istniejące:

W pasie drogowym drogi gminnej znajduje się sieć: telekomunikacyjna kablowa, sieć energetyczna napowietrzna oraz sieć wodociągowa i sanitarna.

### 3 Opis rozwiązań projektowych

Przebudowa drogi gminnej wraz budową oświetlenia wykonana będzie na potrzeby obsługi okolicznych działek i dojazdu do drogi krajowej nr 63.

#### 3.1 Parametry techniczne

W tablicy 1 zestawiono parametry techniczne planowanej inwestycji.

Tablica 1. Parametry techniczne planowanej inwestycji

Lp.	Wyszczególnienie	Jednostka	Parametry techniczne
1	2	3	4
1	Szerokość jezdni drogi gminnej	m	6,0
2	Nawierzchnia jezdni drogi gminnej	m <sup>2</sup>	1487,8
3	Szerokość zjazdów	m	4,0
4	Nawierzchnia zjazdów	m <sup>2</sup>	184,5
5	Szerokość poboczy	m	0,75
6	Nawierzchnia poboczy	m <sup>2</sup>	171,1

#### 3.2 Konstrukcja nawierzchni

##### 3.2.1 Konstrukcja jezdni

Obliczenia konstrukcji nawierzchni drogi gminnej wykonano dla ruchu kategorii KR3.

W oparciu o Rozporządzenie Ministra Transportu i Gospodarki Morskiej Dz. U. Nr 43 poz. 430 przyjęto konstrukcję nawierzchni jezdni drogi gminnej o nawierzchni z kostki betonowej

- betonowa kostka brukowa o grub. 10 cm
- podsypka cementowo – piaskowa 1:4 o grub. 5 cm
- podbudowa zasadnicza z chudego betonu o grub. 20 cm
- podbudowa pomocnicza z mieszanki związanej cementem o  $R_m=2,5$  MPa o grub. 12 cm
- pobocza z mieszanki niezwiązanej (KŁSM 31,5/63 mm) o grub. 100 cm.

Jako rozwiązanie alternatywne zastosować można konstrukcję o nawierzchni z betonu asfaltowego:

- warstwa ścieralna z betonu asfaltowego AC 11 S o grub. 5 cm
- warstwa wiążąca z betonu asfaltowego AC 16 W o grub. 6 cm
- warstwa podbudowy z betonu asfaltowego AC 16 P o grub. 7 cm

- podbudowa z mieszanki niezwiązanej (KŁSM) o grub. 20 cm
- podbudowa z mieszanki związanej cementem o  $R_m=2,5$  MPa o grub. 12 cm
- pobocza z mieszanki niezwiązanej (KŁSM 31,5/63 mm) o grub. 100 cm.

### **3.2.2 Konstrukcja zjazdu**

W oparciu o Rozporządzenie Ministra Transportu i Gospodarki Morskiej Dz. U. Nr 43 poz. 430 przyjęto konstrukcję zjazdów:

- betonowa kostka brukowa o grub. 10 cm
- podsypka cementowo – piaskowa 1:4 o grub. 5 cm
- podbudowa z mieszanki niezwiązanej (KŁSM) o grub. 15 cm
- podbudowa pomocnicza z mieszanki związanej cementem o  $R_m=2,5$  MPa o grub. 12 cm.

### **3.2.3 Konstrukcja chodnika/dojścia do przystanku**

W oparciu o Rozporządzenie Ministra Transportu i Gospodarki Morskiej Dz. U. Nr 43 poz. 430 przyjęto konstrukcję zjazdów:

- betonowa kostka brukowa o grub. 8 cm
- podsypka cementowo – piaskowa 1:4 o grub. 5 cm,
- podbudowa z mieszanki związanej cementem o  $R_m=2,5$  MPa o grub. 12 cm.

## **3.3 Rozwiązania projektowe**

Zaprojektowano przebudowę nawierzchni drogi gminnej na odcinku od km 0+000,00 do km 0+228,06 na terenie działek o nr 127, 113/36, 113/14, 113/18, 113/16 na długości projektowanego odcinka drogi o szerokości 6,0 m. Pochylenie poprzeczne jezdni zaprojektowano jako 2 % daszkowe od km 0+000,00 do km 0+017,58, natomiast jako 2% jednostronne na pozostałym odcinku drogi, celem umożliwienia odpływu wód opadowych i roztopowych do projektowanych rowów przydrożnych otwartych.

Połączenie drogi gminnej z drogą wyższej kategorii, tj. drogą krajową nr 6 N projektuje się jako podporządkowane, oparte na istniejących rozwiązaniach sytuacyjnych, bez wejścia na teren pasa drogowego drogi krajowej.

W ciągu jezdni zaprojektowano zjazdy. Przyjęto konstrukcję nawierzchni zjazdów z betonowej kostki brukowej grub. 8 cm na podsypce cementowo – piaskowej, ułożonych na podbudowie zasadniczej z mieszanki niezwiązanej (KŁSM) i podbudowie pomocniczej z mieszanki związanej cementem o  $R_m=2,5$  MPa, zamkniętych przekrojem od strony jezdni krawężnikiem betonowym 15x22 cm najazdowym w świetle z nawierzchnią jezdni drogi gminnej +2,0 cm,

a od strony sąsiadujących działek zamkniętego krawężnikiem betonowym 15x22 cm, najazdowym posadowionym w świetle z nawierzchnią zjazdu 0,0 cm i posadowionych na ławie betonowej z oporem z betonu C12/15. Dla zjazdów przyjęto skosy najazdowe 1:1 [m].

W ciągu drogi gminnej od km 0+008,79 do km 0+210,00 zaprojektowano pobocze filtracyjne jednostronne o szerokości 0,75 m z mieszanki niezwiązanej (KŁSM 31,5/63 mm) o grub. 100 cm.

W ciągu jezdni zaprojektowano chodniki o szerokości 1,0 m wraz ze ścieżka rowerową o szerokości 2,0 m z betonowej kostki brukowej grub. 8 cm, zamknięty od strony jezdni krawężnikiem betonowym 15x30 cm wystającym ponad nawierzchnię jezdni +12,0 cm, a od strony sąsiednich działek obrzeżem betonowym 8x30 cm. W ciągu jezdni zaprojektowano przejście dla pieszych o szerokości 4,0 m wraz z przejazdem dla rowerów o szerokości 2,0 m, na których należy zastosować krawężnik betonowy 15x22 cm najazdowy w świetle +2,0 cm z nawierzchnią drogi gminnej.

W ciągu chodnika projektuje się przebudowę oświetlenia ulicznego, którego szczegóły zestawiono w oddzielnym opracowaniu, stanowiącym integralną część n/n projektu.

### **3.4 Zagospodarowanie**

Zgodnie z projektem zagospodarowania terenu (rys. nr 1).

### **3.5 Uzbrojenie techniczne**

W związku z tym, że wykazano występowanie instalacji podziemnych w rejonie projektowanych robót, przewidzieć należy wykonanie w tych rejonach przekopów próbnych celem niedopuszczenia do powstania wypadku oraz ich uszkodzenia podczas prac rozbiórkowych lub budowlanych.

#### **3.5.1 Sieć telekomunikacyjna**

W sąsiedztwie przewidzianej do przebudowy drogi gminnej i zjazdów z drogi gminnej przebiega sieć telekomunikacyjna. W czasie prowadzenia robót należy powiadomić właściciela sieci o ich rozpoczęciu i prowadzeniu. W trakcie prowadzenia robót należy zwrócić uwagę, aby nie uszkodzić sieci telekomunikacyjnej.

### **3.5.2 Sieć energetyczna**

W sąsiedztwie przewidzianej do przebudowy drogi gminnej i zjazdów z drogi gminnej przebiega sieć energetyczna napowietrzna. W czasie prowadzenia robót należy powiadomić właściciela sieci o ich rozpoczęciu i prowadzeniu. W trakcie prowadzenia robót należy zwrócić uwagę, aby nie uszkodzić sieci energetycznej.

### **3.6 Niweleta**

Spadki winny zabezpieczać odpływ wód powierzchniowych z nawierzchni drogi do projektowanych rowów przydrożnych. Należy dostosować się optymalnie do rzędnych istniejącego terenu w celu uniknięcia nakładów związanych z robotami ziemnymi oraz w związku z już istniejącą zabudową działek sąsiednich.

### **3.7 Roboty ziemne**

Związane z wyrównaniem i korytowaniem terenu pod wykonanie nawierzchni oraz wykonaniem rowów przydrożnych.

#### **3.7.1 Odwodnienie**

Wody opadowe z elementów zagospodarowania zostaną odprowadzone powierzchniowo zgodnie z istniejącymi spadkami terenu. Wody opadowe z drogi spłyną grawitacyjnie w kierunku południowym/północnym do rowów przydrożnych. Ten sposób odprowadzenia wód gwarantują ukształtowane odpowiednio przekroje poprzeczne i profil podłużny.

### **3.8 Zieleń**

Obszar, na którym planowana jest inwestycja obejmuje wycinkę drzew o średnicy do 15,0 cm (gat. sosna zwyczajna). Wycinkę należy przeprowadzić poza okresem lęgowym ptaków oraz zgodnie z obowiązującymi na dzień jej przeprowadzenia przepisami, jak również po uzyskaniu wymaganych odrębnymi przepisami decyzji i pozwoleń.

### **3.9 Zagadnienia własności gruntów**

Zakres prac projektowych mieści się na terenie działek będących własnością – patrz pkt. 1.1.2 niniejszego opracowania.



### **3.10 Wpływ inwestycji na środowisko**

Budowa nie wpłynie negatywnie na środowisko naturalne oraz nie wpłynie szkodliwie na działki sąsiadów i zabudowę budynków sąsiednich. Przebudowa istniejącej nawierzchni nie będzie miała wpływu na wody powierzchniowe i podziemne oraz tereny przyległe. Inwestycja nie zalicza się do przedsięwzięć mogących znacząco wpływać na środowisko, o których mowa jest w Rozporządzeniu Rady Ministrów z dnia 9 listopada 2010 r. w sprawie przedsięwzięć mogących znacząco oddziaływać na środowisko (Dz. U. z 2010 r. poz. 213, 1397). Z uwagi na zakres planowanych robót przedsięwzięcie, polegające na przebudowie drogi gminnej oraz budowie oświetlenia drogowego nie stanowi zagrożenia dla środowiska, w tym również przy istniejącym użytkowaniu terenu, zdolności samooczyszczania się środowiska i odnawiania się zasobów naturalnych, walorów przyrodniczych i krajobrazowych oraz nie zachodzi konieczność przeprowadzenia oceny oddziaływania przedsięwzięcia na środowisko.

### **3.11 Sposób wykonania robót budowlanych – kolejność**

- Roboty pomiarowe
- Roboty rozbiórkowe
- Roboty ziemne
- Wykonanie koryta pod warstwy nawierzchni
- Ustawienie krawężników i obrzeży
- Wykonanie podbudowy i nawierzchni jezdni, chodnika, poboczy i zjazdów
- Ustawienie znaków pionowych
- Malowanie znaków poziomych.

### **3.12 Bezpieczeństwo i ochrona zdrowia**

Zgodnie Rozporządzeniem Ministra Infrastruktury z dnia 27.08.2002 r. (Dz. U. z 2002 r. Nr 151 poz 1256) przewidywany zakres prowadzonych robót powoduje konieczność sporządzenia planu bezpieczeństwa i ochrony zdrowia, zwanym BIOZ.

### **3.13 Obszar oddziaływania projektowanego obiektu**

W nawiązaniu do treści Rozporządzenia Ministra Infrastruktury i Rozwoju z dnia 22 września 2015 r. zmieniającego rozporządzenie w sprawie szczegółowego zakresu i formy projektu budowlanego (Dz. U. z dn. 7 października 2015 r. Poz. 1554) oraz na podstawie Rozporządzenia Ministra Transportu i Gospodarki Morskiej z dnia 2 marca 1999 r. w sprawie warunków

technicznych, jakim powinny odpowiadać drogi publiczne i ich usytuowanie (Dz. U. Nr 43 z dn. 14 maja 1999 r. Poz. 430) z późniejszymi zmianami i Rozporządzenia Ministra Transportu i Gospodarki Morskiej z dnia 30 maja 2000 r. w sprawie warunków technicznych, jakim powinny odpowiadać drogowe obiekty inżynierskie i ich usytuowanie (Dz. U. Nr 63 z dn. 03 sierpnia 2000 r. Poz. 735) z późniejszymi zmianami dokonano określenia obszaru oddziaływania obiektu.

Ze względu na specyfikę, parametry i formę zaprojektowanych rozwiązań przyjęto, że obszar oddziaływania obiektu zawiera się w obrębie działek, na których zlokalizowana została n/n inwestycja, a zaprojektowane rozwiązania zapewniają poszanowanie występujących w obszarze oddziaływania uzasadnionych interesów osób trzecich i nie ograniczają dostępu do dróg publicznych.

### **3.14 Przepisy dotyczące robót**

BN – 72/8932-01	Budowle drogowe i kolejowe. Roboty ziemne.
PN – 86/B-02480	Grunty budowlane.
PN – 76/B-06714/00	Kruszywa mineralne.
PN – S – 96/25:2000	Drogi samochodowe. Podbudowa z kruszyw stabilizowanych mechanicznie.

## **4 Informacja dotycząca bezpieczeństwa i ochrony zdrowia ze względu na specyfikę projektowanego obiektu budowlanego**

W ramach budowy będą występować następujące roboty stwarzające zagrożenie bezpieczeństwa i zdrowia ludzi:

1. Roboty wykonywane przy użyciu sprzętu ciężkiego
2. Roboty wykonywane w pobliżu czynnych ciągów komunikacyjnych

Dla prowadzonych robót Kierownik budowy jest zobowiązany sporządzić lub zapewnić sporządzenie, przed rozpoczęciem robót, planu bezpieczeństwa i ochrony zdrowia, uwzględniający specyfikę realizacji i warunki prowadzenia robót budowlanych uwzględniając min. następujące informacje:

### **4.1 Zabezpieczenie terenu budowy**

Teren budowy powinien być w miarę potrzeby zabezpieczony ogrodzeniem. Drogi i ciągi piesze na placu budowy powinny być utrzymane we właściwym stanie technicznym. Nie wolno składować na nich materiałów, sprzętu i innych przedmiotów. Szerokość dróg komunikacyjnych powinna być dostosowana do używanych środków transportowych i natężenia ruchu.

Wszystkie ulice i ciągi ruchu pieszego oraz przystanki, przejścia itp. objęte obszarem budowy, a eksploatowane komunikacyjnie w trakcie trwania budowy, zgodnie z etapami realizacji wynikającymi z projektu organizacji ruchu na czas budowy, będą podlegały utrzymaniu letniemu i zimowemu (likwidacja ubytków nawierzchni, likwidacja nierówności, koszenie trawy, czyszczenie jezdni, odśnieżanie, wywóz śniegu i nieczystości, itp.)

W czasie wykonywania robót Wykonawca dostarczy, zainstaluje i będzie obsługiwał wszystkie tymczasowe urządzenia zabezpieczające takie jak: znaki pionowe, poziome, zapory itp. zapewniając w ten sposób bezpieczeństwo pojazdów i pieszych.

Wykonawca zapewni stałe warunki widoczności w dzień i w nocy tych zapór i znaków, dla których jest to nieodzowne ze względów bezpieczeństwa.

## **4.2 Ochrona środowiska w czasie wykonywania robót**

Wykonawca ma obowiązek znać i stosować w czasie prowadzenia robót wszelkie przepisy dotyczące ochrony środowiska naturalnego. W okresie trwania budowy i robót wykończeniowych Wykonawca będzie:

- utrzymywać teren budowy i wykopy w stanie bez wody stojącej,
- podejmować wszelkie uzasadnione kroki mające na celu stosowanie przepisów i norm dotyczących ochrony środowiska na terenie i wokół terenu budowy oraz będzie unikać uszkodzeń i uciążliwości dla osób i dóbr publicznych i innych, wynikających ze skażenia, hałasu, wibracji, zanieczyszczenia lub innych przyczyn powstałych w następstwie jego sposobu działania. Stosując się do tych wymagań będzie miał szczególny wzgląd na:
  1. lokalizację baz, warsztatów, magazynów, składowisk, ukopów i dróg dojazdowych
  2. środki ostrożności i zabezpieczenia przed:
    - zanieczyszczeniem zbiorników i cieków wodnych pyłami lub substancjami toksycznymi,
    - zanieczyszczeniem powietrza pyłami i gazami,
    - możliwością powstania pożaru.

Lokalizację baz i warsztatów Wykonawca uzgodni z Inspektorem Nadzoru. Ze względu na lokalizację inwestycji Wykonawca zastosuje takie maszyny, urządzenia oraz technologie i zabezpieczenia, które nie spowodują trwałego przekroczenia norm ochrony środowiska w odniesieniu do obiektów budownictwa mieszkaniowego i ludzi, wynikających z przepisów Ustawy Prawo ochrony środowiska z dnia 27.04.2001 r. oraz Ustawy o odpadach.

### **4.3 Ochrona przeciwpożarowa**

Wykonawca będzie przestrzegać przepisów ochrony przeciwpożarowej. Wykonawca będzie utrzymywać sprawny sprzęt przeciwpożarowy, wymagany przez odpowiednie przepisy, na terenie baz produkcyjnych w pomieszczeniach biurowych, mieszkalnych, magazynowych oraz w maszynach i pojazdach.

Materiały łatwopalne będą składowane w sposób zgodny z odpowiednimi przepisami i zabezpieczone przed dostępem osób trzecich. Wykonawca będzie odpowiedzialny za wszelkie straty spowodowane pożarem wywołanym jako rezultat realizacji robót albo przez personel Wykonawcy.

### **4.4 Materiały szkodliwe dla otoczenia**

Materiały, które w sposób trwały są szkodliwe dla otoczenia, nie będą dopuszczone do stosowania. Nie dopuszcza się użycia materiałów wywołujących szkodliwe promieniowanie o stężeniu większym od dopuszczalnego, określonego odpowiednimi przepisami. Wszelkie materiały odpadowe użyte do robót będą miały Aprobaty Techniczne, wydane przez uprawnioną jednostkę, jednoznacznie określające brak szkodliwego oddziaływania tych materiałów na środowisko. Materiały, które są szkodliwe dla otoczenia tylko w czasie robót, a po zakończeniu ich szkodliwość zanika (np. pylaste) mogą być użyte pod warunkiem przestrzegania wymagań technologicznych w budownictwie. Jeżeli wymagają tego odpowiednie przepisy Wykonawca powinien otrzymać zgodę na użycie tych materiałów od właściwych organów administracji.

### **4.5 Bezpieczeństwo i higiena pracy**

Podczas realizacji robót wykonawca będzie przestrzegać przepisów dotyczących bezpieczeństwa i higieny pracy oraz opracuje plan Bezpieczeństwa i Ochrony Zdrowia (Plan BIOZ) wynikający z art. 21 a Prawa Budowlanego zgodny z Rozporządzeniem Ministra Infrastruktury z 27.08.2002 r. (Dz. U. Nr 151) i uzgodni go z Inżynierem.

W szczególności wykonawca ma obowiązek zadbać, aby personel nie wykonywał pracy w warunkach niebezpiecznych, szkodliwych dla zdrowia oraz niespełniających odpowiednich wymagań sanitarnych. Wykonawca zapewni i będzie utrzymywał wszelkie urządzenia zabezpieczające, socjalne oraz sprzęt i odpowiednią odzież dla ochrony życia i zdrowia osób zatrudnionych na budowie dla zapewnienia bezpieczeństwa publicznego.

Aby budowa była bezpieczna należy w szczególności zwrócić uwagę, aby:

- operatorzy sprzętu ciężkiego budowlanego posiadali specjalistyczne uprawnienia

- należy opracować projekt organizacji robót
- teren budowy, w miarę możliwości powinien być zabezpieczony ogrodzeniem
- zabronione jest urządzenie stanowisk pracy pod liniami napowietrznymi energii elektrycznej
- skrzynki i rozdzielnie energii elektrycznej winny być zabezpieczone przed dostępem osób niepowołanych
- haki do przemieszczania ciężarów oraz liny winny być atestowane
- wykopy o wysokości powyżej 1 m winny być zabezpieczone
- pracownicy na budowie winni być przeszkoleni i wyposażeni w kamizelki odblaskowe oraz kaski ochronne
- na terenie budowy powinna być podręczna apteczka.

## **5 Wytyczne do czasowej organizacji ruchu**

### **5.1 Przedmiot uzgodnień /zakres opracowania**

Przedmiotem opracowania jest projekt organizacji ruchu na czas realizacji inwestycji: Przebudowy drogi gminnej wraz z infrastrukturą techniczną w m. Pisz.

### **5.2 Cel opracowania**

Celem opracowania jest stworzenie organizacji ruchu pozwalającej w bardziej bezpieczny sposób realizować ruch pojazdów oraz pieszych w obrębie budowy drogi. Jasno i czytelnie przy pomocy znaków pionowych wskazać kierującym pojazdami zagrożenia związane z pokonywaniem ww. odcinka.

Sporządzenie szczegółowego projektu tymczasowej organizacji ruchu spoczywa na Kierowniku Budowy.

### **5.3 Materiały wyjściowe do projektowania**

- Aktualna mapa sytuacyjno – wysokościowa w skali 1:500
- Rozporządzenie Ministra Spraw Wewnętrznych i Administracji z dnia 31 lipca 2002 r. w sprawie znaków i sygnałów drogowych (Dz. U. Nr 170, poz. 1393)
- Rozporządzenie Ministra Infrastruktury z dnia 3 lipca 2003 r. w sprawie szczegółowych warunków technicznych dla znaków i sygnałów drogowych oraz urządzeń bezpieczeństwa ruchu drogowego i warunków

ich umieszczania na drogach wraz z załącznikami Nr 1 do 4 (Dz. uzgodnień. Nr 220, poz. 2181)

- Rozporządzenie Ministra Infrastruktury z dnia 23 września 2003 r. w sprawie szczegółowych warunków zarządzania ruchem na drogach oraz wykonywania nadzoru nad tym zarządzaniem (Dz. U.. Nr 177, poz. 1729)

## 5.4 Lokalizacja inwestycji

Teren działek o nr geod. 127, 113/36, 113/14, 113/18, 113/16 w m. Pisz.

## 5.5 Projektowane rozwiązania organizacji ruchu

Do wygrodzenia powierzchni robót należy zastosować pacholki przestawne oraz zapory drogowe.

Nie należy wykonywać robót w czasie niesprzyjających warunków atmosferycznych oraz w okresie dużego natężenia ruchu.

**Pojazdy i maszyny oraz urządzenia wykonujące czynności na drodze powinny być wyposażone w ostrzegawczy sygnał błyskowy barwy żółtej oraz znaki drogowe A-14 i C-10.**

Znaki i urządzenia do oznakowania i zabezpieczenia prowadzonych robót będą widoczne w każdych warunkach atmosferycznych. Użyte zostaną znaki odblaskowe.

Zabezpieczenie i oznakowanie robót prowadzonych w pasie drogowym powinno być dostosowane do występujących utrudnień na drodze, a także zapewniać bezpieczeństwo uczestnikom ruchu oraz osobom wykonującym te roboty.

Urządzenia bezpieczeństwa ruchu użyte do zabezpieczenia i oznakowania miejsca robót na drodze powinny być dobrze widoczne zarówno w dzień, jak i w nocy oraz utrzymane w należytym stanie przez okres trwania robót.

Dla urządzeń bezpieczeństwa ruchu stosuje się odpowiednio barwy: białą, czerwoną, żółtą i czarną. Jeżeli urządzenia te zawierają elementy odblaskowe powinny być widoczne w okresie od zmroku do świtu z odległości, co najmniej 50 m przy oświetleniu ich światłami mijania.

Wystające poza obrys pojazdu części urządzeń lub ładunku powinny być oznakowane taśmą ostrzegawczą U-22.

Konstrukcje wsporcze po umieszczeniu na nich urządzeń bezpieczeństwa ruchu drogowego powinny zapewniać stabilność.

Osoby wykonujące czynności związane z robotami w pasie drogowym powinny być ubrane w odzież ostrzegawczą o barwie pomarańczowej lub żółtej i wyposażone w elementy odblaskowe.

**Do podawania poleceń związanych z kierowaniem ruchem drogowym zostaną wystawieni sygnaliści, uprawnieni pracownicy posiadający aktualne zaświadczenie wydane przez WORD.**

**Po zakończeniu robót należy bezwzględnie zdjąć znaki drogowe, zabrania się nieuzasadnionego zostawiania oznakowania „roboczego”.**

## 6 Załączniki

### OŚWIADCZENIE

Projektanta

Ja niżej podpisany **Paweł Wysocki** oświadczam, że po zapoznaniu się z przepisami ustawy z dnia 7 lipca 1994 roku – Prawo budowlane (t.j. Dz. U. z 2013 r. poz. 1409 z późniejszymi zmianami) zgodnie z art. 20 ust. 4 tej ustawy, niniejszy projekt budowlany: **Przebudowy drogi gminnej wraz z infrastrukturą techniczną na działkach o nr geod. 127, 113/36, 113/14, 113/18, 113/16 w m. Pisz**, sporządzony został zgodnie z obowiązującymi przepisami oraz zasadami wiedzy technicznej.

Pisz, grudzień 2017 r.

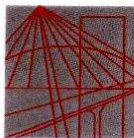


## OŚWIADCZENIE

Projektanta

Ja niżej podpisany **Bartosz Kamil Huryń** oświadczam, że po zapoznaniu się z przepisami ustawy z dnia 7 lipca 1994 roku – Prawo budowlane (t.j. Dz. U. z 2013 r. poz. 1409 z późniejszymi zmianami) zgodnie z art. 20 ust. 4 tej ustawy, niniejszy projekt budowlany: **Przebudowy drogi gminnej wraz z infrastrukturą techniczną na działkach o nr geod. 127, 113/36, 113/14, 113/18, 113/16 w m. Pisz**, sporządzony został zgodnie z obowiązującymi przepisami oraz zasadami wiedzy technicznej.

Białystok, grudzień 2017 r.



PODLASKA  
OKRĘGOWA  
IZBA  
INŻYNIERÓW  
BUDOWNICTWA

POIIB.KK.7131/030/09

Białystok, dnia 14 grudnia 2009 r.

## DECYZJA

Na podstawie art. 24 ust. 1 pkt 2 ustawy z dnia 15 grudnia 2000 r. o samorządach zawodowych architektów, inżynierów budownictwa oraz urbanistów (Dz. U. z 2001 r. Nr 5, poz. 42, z późniejszymi zmianami), art. 12 ust. 3, art. 13 ust. 1 pkt 1, art. 14 ust. 1 pkt 2a ustawy z dnia 7 lipca 1994 r. – Prawo budowlane (tekst jednolity: Dz. U. z 2003 r. Nr 207, poz. 2016, z późniejszymi zmianami), art. 5 ustawy z dnia 28 lipca 2005 r. o zmianie ustawy – Prawo budowlane oraz o zmianie niektórych innych ustaw (Dz. U. Nr 163, poz. 1364) oraz § 12 pkt 1 rozporządzenia Ministra Infrastruktury z dnia 18 maja 2005 r. w sprawie samodzielnych funkcji technicznych w budownictwie (Dz. U. Nr 96, poz. 817), Komisja Kwalifikacyjna Podlaskiej Okręgowej Izby Inżynierów Budownictwa stwierdza, że:

**Pan BARTOSZ KAMIL HURYŃ**

**magister inżynier**

**o kierunku: budownictwo**

**urodzony dnia 16 lipca 1974 r. w Białymstoku**

**otrzymuje**

**UPRAWNIENIA BUDOWLANE**

**numer ewidencyjny PDL/0122/POOD/09**

**do projektowania bez ograniczeń  
w specjalności drogowej**

## UZASADNIENIE

W związku z uwzględnieniem w całości żądania strony, na podstawie art. 107 § 4 ustawy z dnia 14 czerwca 1960 r. – Kodeks postępowania administracyjnego (tekst jednolity: Dz. U. z 2000 r. Nr 98, poz. 1071, z późniejszymi zmianami), odstępuje się od uzasadnienia decyzji. Szczegółowy zakres nadanych uprawnień budowlanych określono na odwołanie decyzji.

## POUCZENIE

Od niniejszej decyzji służy odwołanie do Krajowej Komisji Kwalifikacyjnej Polskiej Izby Inżynierów Budownictwa w Warszawie, za pośrednictwem Komisji Kwalifikacyjnej Podlaskiej Okręgowej Izby Inżynierów Budownictwa, w terminie 14 dni od daty jej doręczenia.

1. Przewodniczący Komisji Kwalifikacyjnej POIIB  
mgr inż. Bogdan Siuda
2. Z-ca Przewodniczącego Komisji Kwalifikacyjnej POIIB  
mgr inż. Jakub Grzegorezyk
3. Sekretarz Komisji Kwalifikacyjnej POIIB  
mgr inż. Bogdan Bański
4. Członek Komisji Kwalifikacyjnej POIIB  
mgr inż. Anna Andruszkiewicz
5. Członek Komisji Kwalifikacyjnej POIIB  
mgr inż. Wiktor Ostasiewicz
6. Członek Komisji Kwalifikacyjnej POIIB  
mgr inż. Danuta Piszczatowska
7. Członek Komisji Kwalifikacyjnej POIIB  
mgr inż. Mirosław Jerzy Szumski



*[Handwritten signatures of the commission members]*

**Szczegółowy zakres uprawnień budowlanych  
do projektowania bez ograniczeń  
w specjalności drogowej**

- I. Zgodnie z art. 12 ust. 1 pkt 1 i art. 13 ust. 4 ww. ustawy z dnia 7 lipca 1994 r. – Prawo budowlane, w wyżej wymienionej specjalności, niniejsze uprawnienia upoważniają do:
- projektowania, sprawdzania projektów architektoniczno-budowlanych i sprawowania nadzoru autorskiego,
  - sprawowania kontroli technicznej utrzymania obiektów budowlanych
- bez ograniczeń.**
- II. Zgodnie z § 18 ust. 1 oraz § 3 ust. 1 ww. rozporządzenia Ministra Infrastruktury z dnia 18 maja 2005 r. w sprawie samodzielnych funkcji technicznych w budownictwie, niniejsze uprawnienia budowlane upoważniają do:
- projektowania obiektu budowlanego, takiego jak:
    - droga, w rozumieniu przepisów o drogach publicznych, z wyłączeniem drogowych obiektów inżynierskich oprócz przepustów,
    - droga dla ruchu i postoju statków powietrznych oraz przepust;
  - sporządzania projektu zagospodarowania działki lub terenu w zakresie specjalności drogowej, z zastrzeżeniem § 3 ust. 2 ww. rozporządzenia.

Otrzymują:

1. Pan Bartosz Kamil Huryń  
ul. I. Malmęda 6 m 13  
15-440 Białystok
2. Główny Inspektor Nadzoru Budowlanego
3. Rada Podlaskiej Okręgowej Izby Inżynierów Budownictwa
4. aa.



### Zaświadczenie

o numerze weryfikacyjnym:

PDL-XFD-R8L-FRN \*

Pan Bartosz Kamil Huryń o numerze ewidencyjnym PDL/BD/0239/09

adres zamieszkania ul. Malmeda 6 m13, 15-440 Białystok

jest członkiem Podlaskiej Okręgowej Izby Inżynierów Budownictwa i posiada wymagane ubezpieczenie od odpowiedzialności cywilnej.

Niniejsze zaświadczenie jest ważne od 2017-08-01 do 2018-01-31.

Zaświadczenie zostało wygenerowane elektronicznie i opatrzone bezpiecznym podpisem elektronicznym weryfikowanym przy pomocy ważnego kwalifikowanego certyfikatu w dniu 2017-08-22 roku przez:

Waldemar Jasiełczuk, Zastępca Przewodniczącego Rady Podlaskiej Okręgowej Izby Inżynierów Budownictwa.

(Zgodnie art. 5 ust 2 ustawy z dnia 18 września 2001 r. o podpisie elektronicznym (Dz. U. 2001 Nr 130 poz. 1450) dane w postaci elektronicznej opatrzone bezpiecznym podpisem elektronicznym weryfikowanym przy pomocy ważnego kwalifikowanego certyfikatu są równoważne pod względem skutków prawnych dokumentom opatrzonym podpisami własnoręcznymi.)

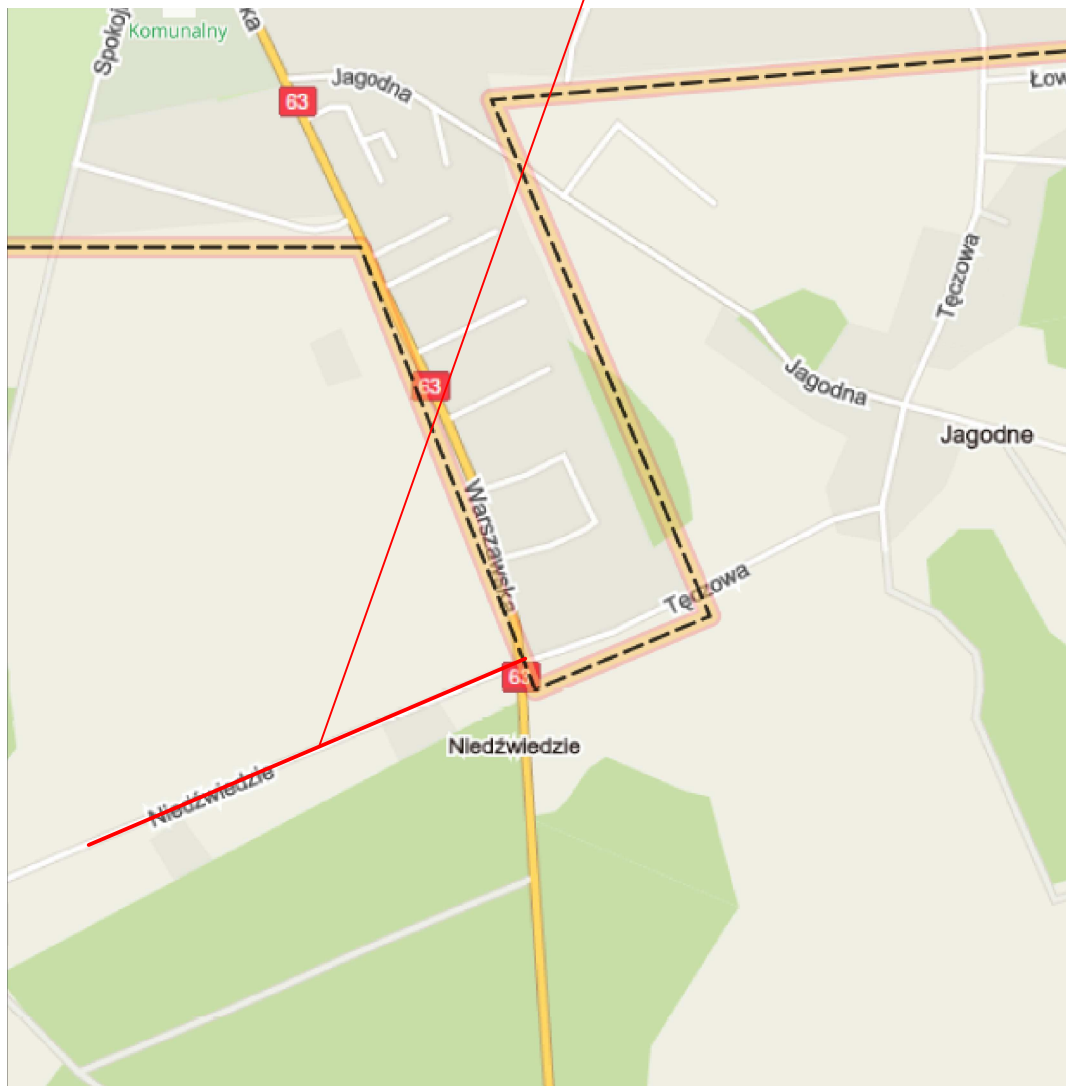
\* Weryfikację poprawności danych w niniejszym zaświadczeniu można sprawdzić za pomocą numeru weryfikacyjnego zaświadczenia na stronie Polskiej Izby Inżynierów Budownictwa [www.pilb.org.pl](http://www.pilb.org.pl) lub kontaktując się z biurem właściwej Okręgowej Izby Inżynierów Budownictwa.



## **7 Spis rysunków**

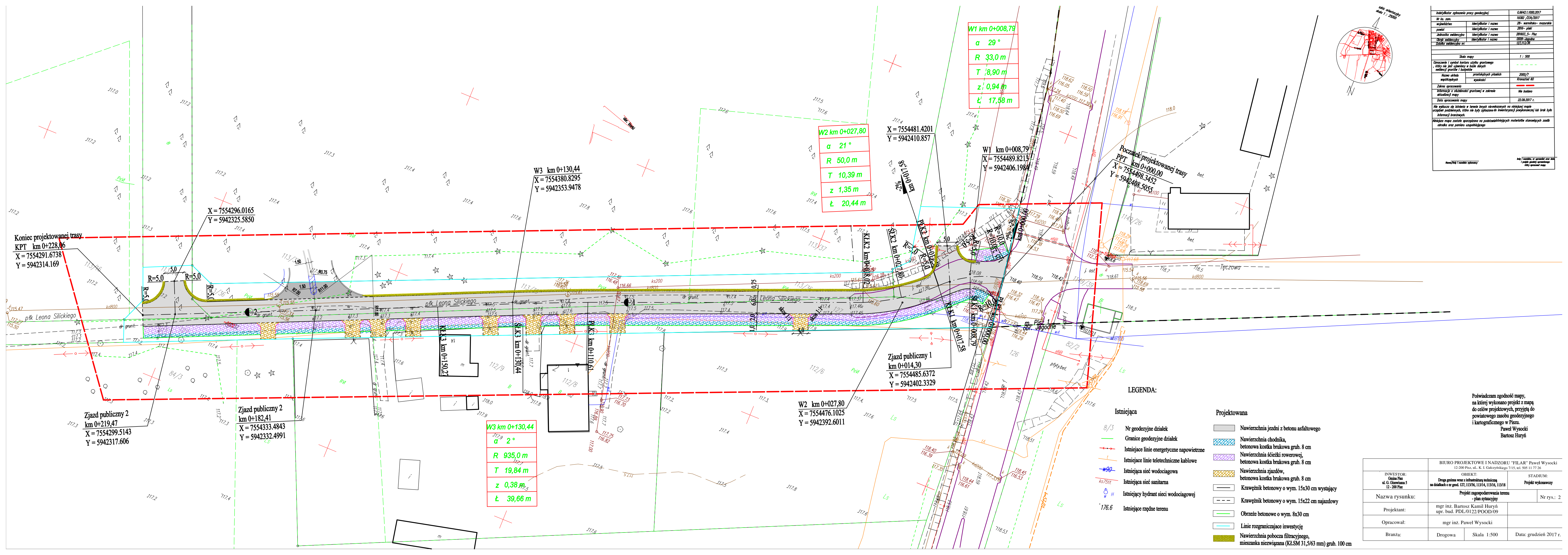
1. Plan orientacyjny skala 1:25 000 – rys. nr 1
2. Projekt zagospodarowania terenu skala 1:500 – rys. nr 2
3. Profil podłużny skala 1:50:500 – rys. nr 3
4. Przekroje konstrukcyjne 1:10 – rys. nr 4 do nr 5
5. Przekroje normalne 1:50 – rys. nr 6 do nr 7.

## Projektowana droga



BIURO PROJEKTOWE I NADZORU "FILAR" Paweł Wysocki 12-200 Pisz, ul. K. I. Gałczyńskiego 7/15, tel. 505 11 77 26			
INWESTOR: Gmina Pisz ul. G. Gizewiusza 5 12-200 Pisz	OBIEKT: Droga gminna wraz z infrastrukturą techniczną na działkach o nr geod. 127, 113/36, 113/14, 113/16, 113/18	STADIUM: Projekt wykonawczy	
Nazwa rysunku:	Orientacja		Nr rys.: 1
Projektant:	mgr inż. Bartosz Kamil Huryń upr. bud. PDL/0122/POOD/09		
Opracował:	mgr inż. Paweł Wysocki		
Branża:	Drogowa	Skala 1:25 000	Data: grudzień 2017 r.





Indykator zgłoszenia pracy geodezyjnej	G.6642.1.1000.2017
Nr ks. zam.	19.982 / 234/2017
wyposażenie	28- warmińsko- masurka
powiat	2816- pisk
Jednostka ewidencyjna	281603_5- Pisz
Okręg ewidencyjny	0009- łódzka
Dziśka ewidencyjna nr:	127113/26
Skala mapy	1 : 500
Opisowanie i symbol konturu użytku gruntowego , który nie jest ujętym w liście starych ewidencji gruntów i budynków	---
Nazwa układu współrzędnych	przeglądanych płaskich
wysokości	2000/7
Zobacz opracowanie	Konieczność 60
Informacja o aktualności gruntowej w zakresie aktualizacji mapy	Ne badano
Data opracowania mapy	22.09.2017 r.
Ne wykazuje się istnienia w terenie innych nawiązanych na najbliższej mapie urządzeń podziemnych, które nie były zgłoszone do inwentaryzacji powyższej lub brak było informacji brzościowej.	
Wskazuje mapę została sporządzona na podstawie istniejących materiałów stanowiących założeń odrębnych oraz pomiaru uzupełniającego	
Nazwa i adres i miejsce wykonania	był i materiały, w sprawie oraz data i podpis geod. wykonawcy



Koniec projektowanej trasy  
KPT km 0+228,06  
X = 7554291.6738  
Y = 5942314.169

X = 7554296.0165  
Y = 5942325.5850

W3 km 0+130,44  
X = 7554380.8295  
Y = 5942353.9478

W2 km 0+027,80  
α 21°  
R 50,0 m  
T 10,39 m  
z 1,35 m  
Ł 20,44 m

W1 km 0+008,79  
X = 7554489.8213  
Y = 5942406.1984

Początek projektowanej trasy  
PPT km 0+000,00  
X = 7554498.3452  
Y = 5942408.5053

Zjazd publiczny 2  
km 0+219,47  
X = 7554299.5143  
Y = 5942317.606

Zjazd publiczny 2  
km 0+182,41  
X = 7554333.4843  
Y = 5942332.4991

W3 km 0+130,44  
α 2°  
R 935,0 m  
T 19,84 m  
z 0,38 m  
Ł 39,66 m

W2 km 0+027,80  
X = 7554476.1025  
Y = 5942392.6011

Zjazd publiczny 1  
km 0+014,30  
X = 7554485.6372  
Y = 5942402.3329

LEGENDA:

Istniejąca

- 8/3 Nr geodezyjne działek
- Granice geodezyjne działek
- Istniejące linie energetyczne napowietrzne
- Istniejące linie teletechniczne kablowe
- Istniejąca sieć wodociągowa
- Istniejąca sieć sanitarna
- Istniejący hydrant sieci wodociągowej
- Istniejące rzędnice terenu

Projektowana

- Nawierzchnia jezdni z betonu asfaltowego
- Nawierzchnia chodnika, betonowa kostka brukowa grub. 8 cm
- Nawierzchnia ścieżki rowerowej, betonowa kostka brukowa grub. 8 cm
- Nawierzchnia zjazdów, betonowa kostka brukowa grub. 8 cm
- Krawężnik betonowy o wym. 15x30 cm wystający
- Krawężnik betonowy o wym. 15x22 cm najniższy
- Obrzeże betonowe o wym. 8x30 cm
- Linie rozgraniczające inwestycję
- Nawierzchnia pobocza filtracyjnego, mieszanka niezwiązana (KŁSM 31,5/63 mm) grub. 100 cm

Poświadczam zgodność mapy,  
na której wykonano projekt z mapą  
do celów projektowych, przyjętą do  
powiatowego zasobu geodezyjnego  
i kartograficznego w Pisz.  
Paweł Wysocki  
Bartosz Huryń

INWESTOR: Gmina Pisz ul. G. Gierzewska 5 12-200 Pisz	BIURO PROJEKTOWE I NADZORU "FILAR" Paweł Wysocki 12-200 Pisz, ul. K. L. Galkczyńskiego 7/15, tel. 505 11 77 26	STADIUM: Projekt wykonawczy
Nazwa rysunku:	Projekt zagospodarowania terenu - plan sytuacyjny	Nr rys.: 2
Projektant:	mgr inż. Bartosz Kamil Huryń upr. bud. PDL/0122/POOD/09	
Opracował:	mgr inż. Paweł Wysocki	
Branża:	Drogowa	Skala 1:500
		Data: grudzień 2017 r.

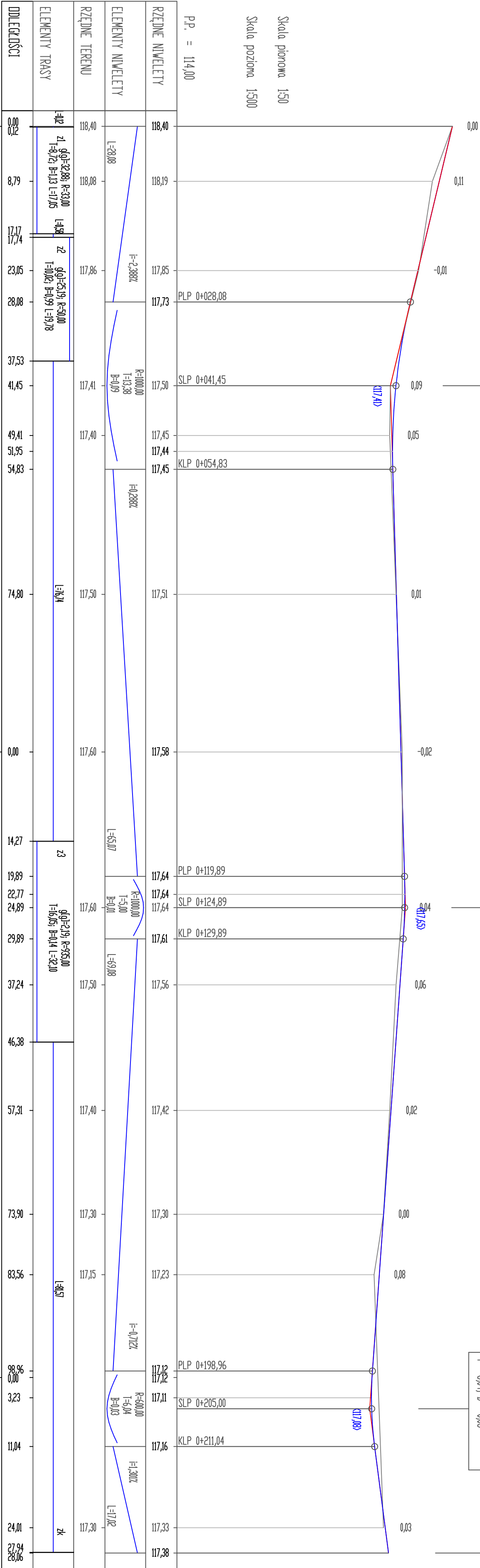
W0	
PKi = 0,00 Rze = 118,40	

W1	
PKi = 41,45; Rze = 117,41 PLP = 28,08; KLP = 54,83 R = 1000,00 min: PK=51,95; Rze=117,44 T = 13,38; B = 0,09	

W2	
PKi = 124,89; Rze = 117,65 PLP = 119,89; KLP = 129,89 R = 1000,00 max: PK=122,71; Rze=117,64 T = 5,00; B = 0,01	

W3	
PKi = 205,00; Rze = 117,08 PLP = 198,96; KLP = 211,04 R = 600,00 min: PK=203,23; Rze=117,11 T = 6,04; B = 0,03	

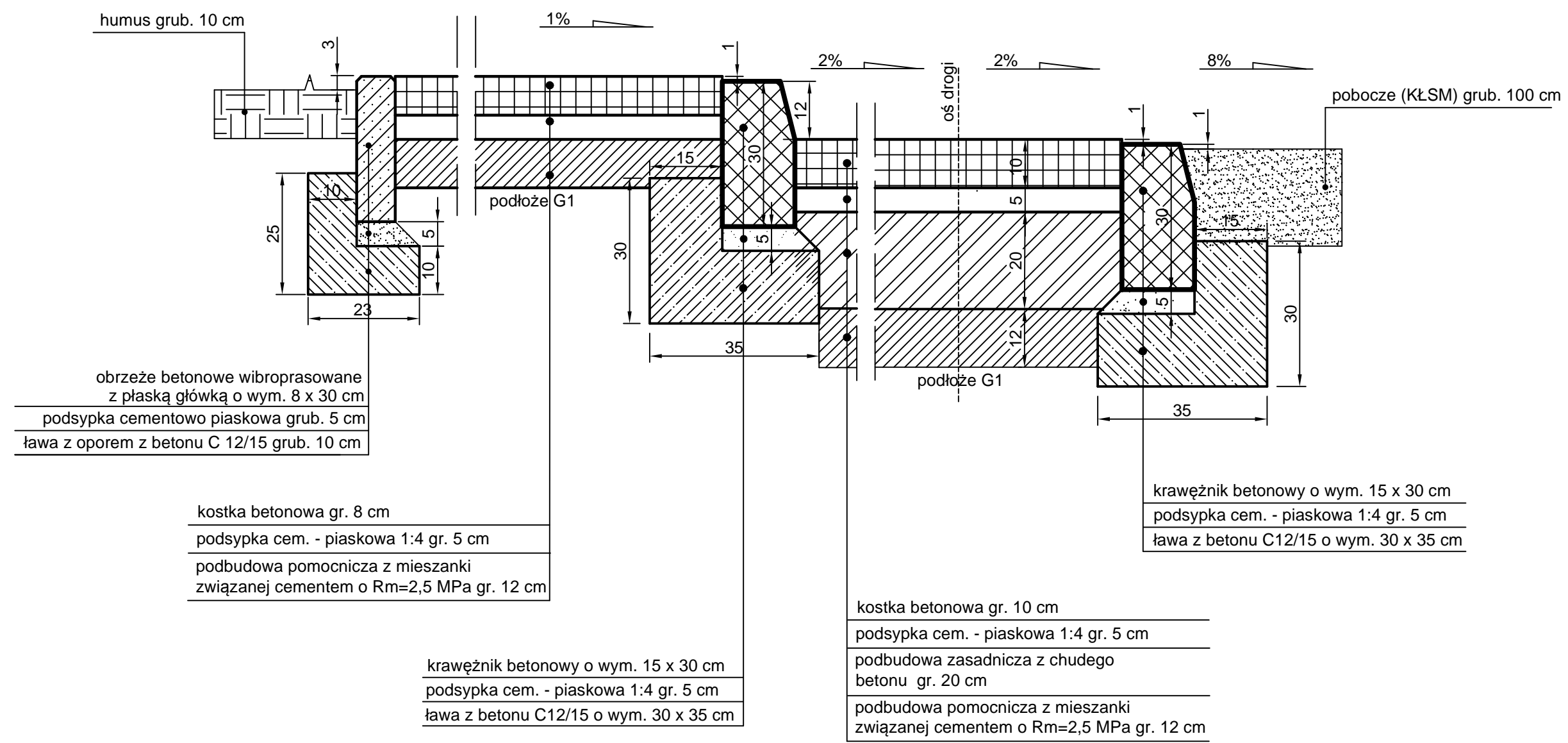
Wk	
PKi = 228,06 Rze = 117,38	



	BIURO PROJEKTOWE I NADZORU "FILAR" Paweł Wysocki 12-200 Pisz, ul. K. I. Gałczyńskiego 7/15, tel. 505 11 77 26		
INWESTOR: Gmina Pisz ul. G. Gizewiusza 5 12 - 200 Pisz	OBIEKT: Droga gminna wraz z infrastrukturą techniczną na działkach o nr geod. 127, 113/36, 113/14, 113/16, 113/18 w m. Pisz	STADIUM: Projekt wykonawczy	
Nazwa rysunku:	Profil podłużny		Nr rys.: 3
Projektant:	mgr inż. Bartosz Kamil Huryń upr. bud. PDL/0122/POOD/09		
Opracował:	mgr inż. Paweł Wysocki		
Branża:	Drogowa	Skala 1:50:500	Data: grudzień 2017 r.

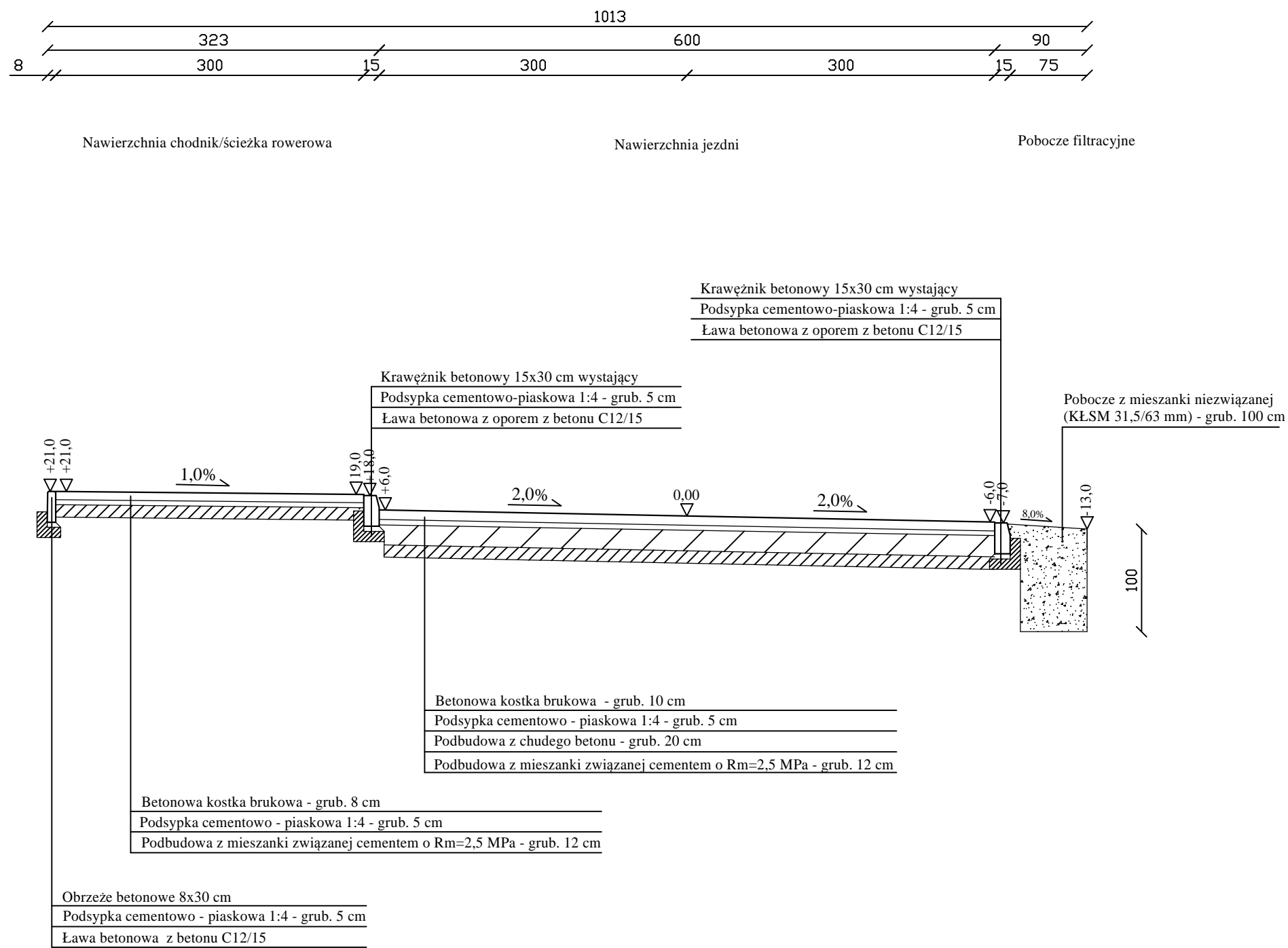


Przekrój konstrukcyjny drogi gminnej  
o nawierzchni z kostki betonowej  
skala 1:10

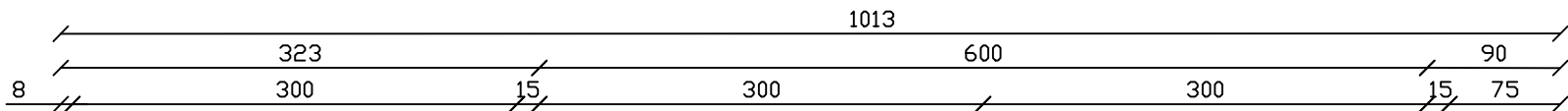


Rozwiązania zawarte w niniejszym opracowaniu podlegają ochronie prawa autorskiego i mogą być powielane oraz udostępniane osobom trzecim jedynie przez Zamawiającego w zakresie określonym w umowie o przeniesienie praw autorskich lub na podstawie pisemnego zezwolenia w/w Biura z zastrzeżeniem wszelkich skutków prawnych

Biuro Projektowe i Nadzoru "FILAR" Paweł Wysocki 12 - 200 Pisz, ul.K. I. Gałczyńskiego 7/15, Tel. 505 11 77 26			
INWESTOR: Gmina Pisz ul. Gizewiusza 5 12 - 200 Pisz	OBIKT: Droga gminna wraz z infrastrukturą techniczną na działkach o nr geod. 127, 113/36, 113/14, 113/16, 113/18 w m. Pisz	STADIUM: Projekt budowlany	
Nazwa rysunku:	Przekrój konstrukcyjny - nawierzchnia z betonowej kostki brukowej	Nr rys.: 4	
Projektant:	mgr inż. Bartosz Kamil Huryń upr. bud. PDL/0122/POOD/09		
Asystent Projektanta:	mgr inż. Paweł Wysocki		
Branża:	Drogowa	Skala 1:10	Data: grudzień 2017 r.



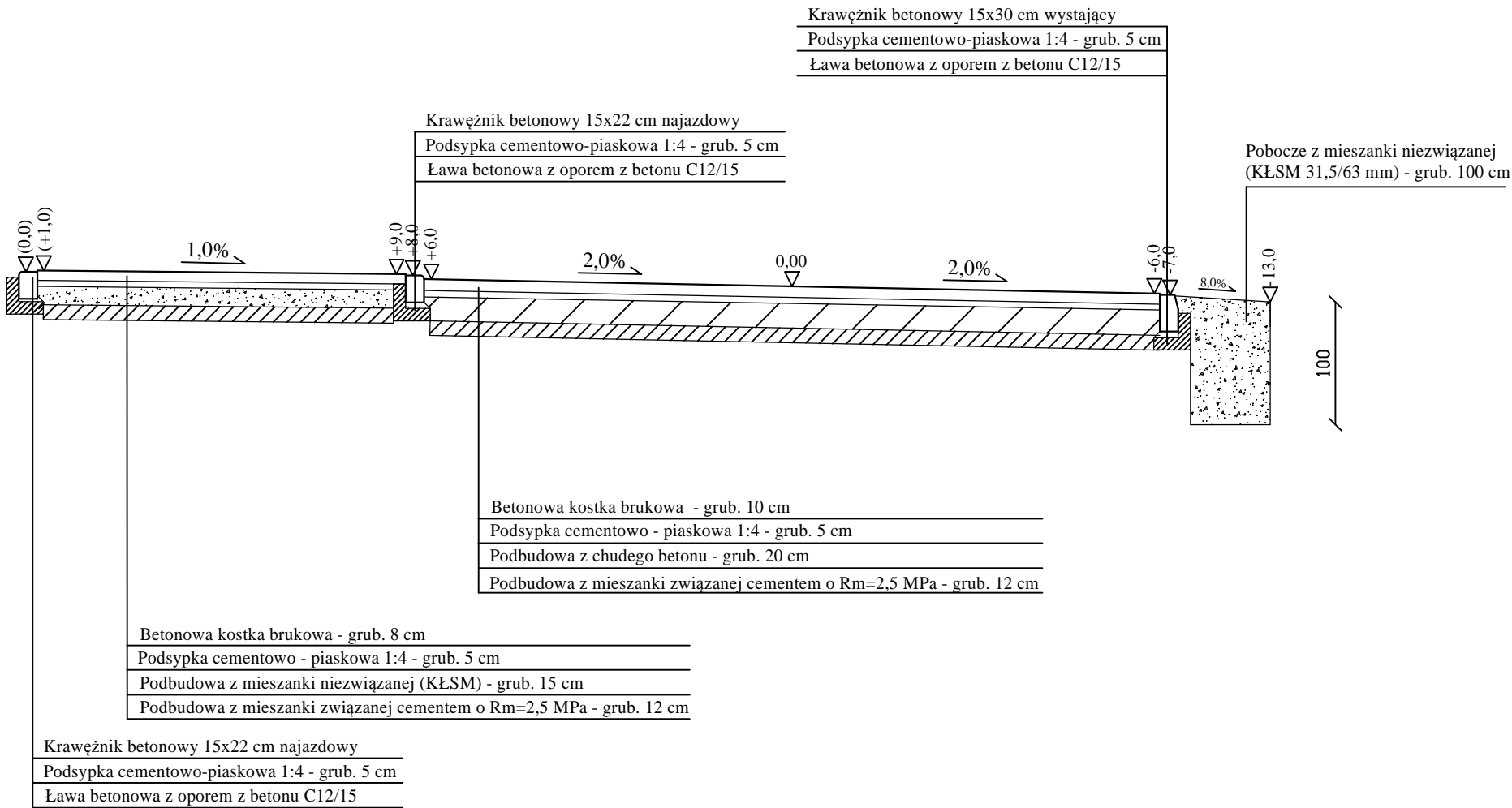
	BIURO PROJEKTOWE I NADZORU "FILAR" Paweł Wysocki 12-200 Pisz, ul. K. I. Gałczyńskiego 7/15, tel. 505 11 77 26		
	INWESTOR: Gmina Pisz ul. G. Gizewiusza 5 12 - 200 Pisz	OBIEKT: Droga gminna wraz z infrastrukturą techniczną na działkach o nr geod. 127, 113/36, 113/14, 113/16, 113/18 w m. Pisz	STADIUM: Projekt wykonawczy
Nazwa rysunku:	Przekrój normalny		Nr rys.: 6
Projektant:	mgr inż. Bartosz Kamil Huryń upr. bud. PDL/0122/POOD/09		
Opracował:	mgr inż. Paweł Wysocki		
Branża:	Drogowa	Skala 1:50	Data: grudzień 2017 r.




Nawierzchnia zjazdu - szer. zmienna

Nawierzchnia jezdni

Pobocze filtracyjne



	BIURO PROJEKTOWE I NADZORU "FILAR" Paweł Wysocki 12-200 Pisz, ul. K. I. Gałczyńskiego 7/15, tel. 505 11 77 26		
INWESTOR: Gmina Pisz ul. G. Gizewiusza 5 12-200 Pisz	OBIEKT: Droga gminna wraz z infrastrukturą techniczną na działkach o nr geod. 127, 113/36, 113/14, 113/16, 113/18 w m. Pisz	STADIUM: Projekt wykonawczy	
Nazwa rysunku:	Przekrój normalny ze zjazdem		Nr rys.: 7
Projektant:	mgr inż. Bartosz Kamil Huryń upr. bud. PDL/0122/P00D/09		
Opracował:	mgr inż. Paweł Wysocki		
Branża:	Drogowa	Skala 1:50	Data: grudzień 2017 r.

STAROSTA PISZ  
12-200 Pisz  
ul. Warszawska 1

6611/12m  
Z 08. 02. 2018  
Tomasz G. Giza  
SEKRETARZ GMINY

Pisz, 07 luty 2018 r.

13/2018

(nr rejestru organu wydającego decyzję)



### DECYZJA NR WZB.6740.29.2018

Na podstawie art. 28, art. 33 ust. 1, art. 34 ust. 4 i art. 36 ustawy z dnia 7 lipca 1994 r. – Prawo budowlane (Dz. U. z 2017 poz. 1332 ze zmianami) oraz na podstawie art. 104 ustawy z dnia 14 czerwca 1960 r. – Kodeks postępowania administracyjnego (Dz. U. z 2017 poz. 1257 ze zmianami), po rozpatrzeniu wniosku o pozwolenie na budowę z dnia 22 stycznia 2018r.

**zatwierdzam projekt budowlany i udzielam pozwolenia na budowę**

dla:

GMINA PISZ 12-200 Pisz ul. G. Gizewiusza 5

obejmujące:

Budowa drogi gminnej wraz z chodnikiem i ścieżką rowerową oraz oświetleniem drogowym w km O+228.06 na działce o nr geod. 127, 113/36, 113/18, 113/14 położonej w obrębie 0009 Jagodne gm. Pisz.

Projektant :mgr.inż. Kamil Huryń uprawniony do projektowania w branży drogowej nr upr. PDL/0122/POOD/09 i należący do Podlaskiej Okręgowej Izby Inżynierów Budownictwa pod nr PDL/BD/0239/09

z zachowaniem następujących warunków:

- 10) Kierownik budowy jest obowiązany: prowadzić dziennik budowy, umieścić na budowie w widocznym miejscu, tablicę informacyjną
- 11) Zawiadomić właściwy organ nadzoru budowlanego o zakończeniu budowy

wynikające z art. 42 ust.2 i 3 i art. 54 ustawy z dnia 7 lipca 1994 r. – Prawo budowlane

zakończenie budowy (rozbiórki) obiektu budowlanego  
w przypadku urządzeń podziemnych, przed ich  
zakończeniem należy niezwłocznie zapewnić sporządzenie  
stanów inwentaryzacyjnych i dostarczenie wyników tych  
przebiegów geodezyjnej prowadzącej mapę

wytyczenie obiektu budowlanego  
w terenie i inwentaryzację  
powykonawczą należy zlecić  
jednostce wykonawstwu geodezyjnego

Informacja o niniejszej decyzji oraz o możliwości zapoznania się z dokumentacją sprawy, w tym z uzgodnieniem regionalnego dyrektora ochrony środowiska i opinią inspektora sanitarnego, podlega podaniu do publicznej wiadomości zgodnie z art. 95 ust. 3 ustawy z dnia 3 października 2008 r. o udostępnianiu informacji o środowisku i jego ochronie, udziale społeczeństwa w ochronie środowiska oraz o ocenach oddziaływania na środowisko (Dz. U z 2016 poz. 353 ze zmianami).

Informacja o niniejszej decyzji i o możliwościach zapoznania się z jej treścią oraz z dokumentacją sprawy podlega podaniu do publicznej wiadomości zgodnie z art. 72 ust. 6 ustawy z dnia 3 października 2008 r. o udostępnianiu informacji o środowisku i jego ochronie, udziale społeczeństwa w ochronie środowiska oraz o ocenach oddziaływania na środowisko<sup>5)</sup>.

Pouczenie:

1. Inwestor jest obowiązany zawiadomić o zamierzonym terminie rozpoczęcia robót budowlanych właściwy organ nadzoru budowlanego oraz projektanta sprawującego nadzór nad zgodnością realizacji budowy z projektem, dołączając na piśmie:
  - 1) oświadczenie kierownika budowy (robót) stwierdzające sporządzenie planu bezpieczeństwa i ochrony zdrowia oraz przyjęcie obowiązku kierowania budową (robotami budowlanymi), a także zaświadczenie, o którym mowa w art. 12 ust. 7 ustawy z dnia 7 lipca 1994 r. - Prawo budowlane;
  - 2) w przypadku ustanowienia nadzoru inwestorskiego – oświadczenie inspektora nadzoru inwestorskiego stwierdzające przyjęcie obowiązku 7 lipca 1994 r. – Prawo budowlane;
  - 3) informację zawierającą dane zamieszczone w ogłoszeniu, o którym mowa w art. 42 ust. 2 pkt 2 ustawy z dnia 7 lipca 1994 r. – Prawo budowlane (zob. art. 41 ust. 4 ustawy z dnia 7 lipca 1994 r. – Prawo budowlane).
2. Do użytkowania obiektu budowlanego, na budowę, którego wymagane jest pozwolenie na budowę, można przystąpić po zawiadomieniu właściwego organu nadzoru budowlanego o zakończeniu budowy, jeżeli organ ten, w terminie 14 dni od dnia doręczenia zawiadomienia, nie zgłosi sprzeciwu w drodze decyzji (zob. art. 54 ustawy z dnia 7 lipca 1994 r. – Prawo budowlane). Przed przystąpieniem do użytkowania obiektu budowlanego inwestor jest obowiązany uzyskać decyzję o pozwoleniu na użytkowanie, jeżeli na budowę obiektu budowlanego jest wymagane pozwolenie na budowę i jest on zaliczony do kategorii: V, IX-XVI, XVII (z wyjątkiem warsztatów rzemieślniczych, stacji obsługi pojazdów, myjni samochodowych i garaży do pięciu stanowisk łącznie), XVIII (z wyjątkiem obiektów magazynowych: budynki składowe, chłodnie, hangary i wiaty, a także budynków kolejowych: nastawnie, podstacje trakcyjne, lokomotywnie, wagonownie, strażnice przejazdowe i myjnie taboru kolejowego), XX, XXII (z wyjątkiem placów składowych, postojowych i parkingów), XXIV (z wyjątkiem stawów rybnych), XXVII (z wyjątkiem jazów, wałów przeciwpowodziowych, opasek i ostróg brzegowych oraz rowów melioracyjnych), XXVIII-XXX (zob. art. 55 ust. 1 pkt 1 ustawy z dnia 7 lipca 1994 r. – Prawo budowlane).
3. Inwestor może przystąpić do użytkowania obiektu budowlanego przed wykonaniem wszystkich robót budowlanych pod warunkiem uzyskania decyzji o pozwoleniu na użytkowanie wydanej przez właściwy organ nadzoru budowlanego (zob. art. 55 ust. 1 pkt 3 ustawy z dnia 7 lipca 1994 r. – Prawo budowlane).
4. Inwestor zamiast dokonania zawiadomienia o zakończeniu budowy może wystąpić z wnioskiem o wydanie decyzji o pozwoleniu na użytkowanie (zob. art. 55 ust. 2 ustawy z dnia 7 lipca 1994 r. – Prawo budowlane).
5. Przed wydaniem decyzji w sprawie pozwolenia na użytkowanie obiektu budowlanego właściwy organ nadzoru budowlanego przeprowadzi obowiązkową kontrolę budowy zgodnie z art. 59a ustawy z dnia 7 lipca 1994 r. – Prawo budowlane. (zob. art. 59 ust. 1 ustawy z dnia 7 lipca 1994 r. – Prawo budowlane). Wniosek o udzielenie pozwolenia na użytkowanie stanowi wezwanie właściwego organu do przeprowadzenia obowiązkowej kontroli budowy (zob. art. 57 ust. 6 ustawy z dnia 7 lipca 1994 r. – Prawo budowlane).