

Pracownia Projektowa Architektury Krajobrazu i Rewaloryzacji Środowiska
80-766 Gdańsk ul. H. H. Jabłońskiego 22 lok. 8
tel. 58 354 60 06

Prognoza oddziaływania na środowisko projektu zmiany Studium uwarunkowań i kierunków zagospodarowania przestrzennego miasta i gminy Pisz w południowej części wsi Jaśkowo

Opracował:

**mgr Bogusław Grechuta – biegły Wojewody Pomorskiego
nr 042 w zakresie sporządzania ocen oddziaływania na
środowisko**

Gdańsk grudzień 2017 roku

Spis treści	2
Streszczenie w języku niespecjalistycznym	3
1. Wprowadzenie	14
1.1. Podstawa prawna i przebieg postępowania w sprawie sporządzenia prognozy	15
1.2. Wymogi prawa wspólnotowego	15
1.3. Przedmiot i cel prognozy	18
1.4. Zakres prognozy oddziaływania na środowisko	23
1.5. Metoda sporządzania prognozy	24
2. Ustalenia Studium uwarunkowań i kierunków zagospodarowania przestrzennego miasta i gminy Pisz	28
2.1. Cele sporządzenia Studium uwarunkowań i kierunków zagospodarowania przestrzennego miasta i gminy Pisz i wstępna prognoza oddziaływania na środowisko	28
3. Powiązania Prognozy oddziaływania na środowisko zmiany Studium uwarunkowań i kierunków zagospodarowania przestrzennego miasta i gminy Pisz z innymi dokumentami	29
3.1. Program ochrony środowiska dla miasta i gminy Pisz na lata 2012-2015 z perspektywą do roku 2018	29
3.2. Aktualizacja Powiatowego Programu Ochrony Środowiska na lata 2013-2016, z perspektywą do roku 2020	33
4. Przewidywane znaczące oddziaływania (bezpośrednie, pośrednie, wtórne, skumulowane, krótkoterminowe, średnioterminowe i długoterminowe, stałe i chwilowe, pozytywne i negatywne) na środowisko, w tym na obszar Natura 2000	35
4.1. Skutki realizacji ustaleń projektu zmiany studium na powierzchnię ziemi	37
4.2. Skutki realizacji ustaleń projektu zmiany studium na powstanie zagrożenia masowymi ruchami ziemi	37
4.3. Skutki realizacji ustaleń projektu zmiany studium na ochronę obszarów występowania Kopaliny	38
4.4. Skutki realizacji ustaleń projektu zmiany studium na wody powierzchniowe i podziemne	39
4.5. Skutki realizacji ustaleń projektu zmiany studium na zagrożenie powodzią	41
4.6. Skutki realizacji ustaleń projektu zmiany studium na szatę roślinność i zachowanie bioróżnorodności	44
4.7. Skutki realizacji ustaleń projektu zmiany studium na faunę	45
4.8. Skutki realizacji ustaleń projektu zmiany studium na gleby, rolniczą i leśną przestrzeń produkcyjną	46
4.9. Skutki realizacji ustaleń projektu zmiany studium na budowę geologiczną	48
4.10. Skutki realizacji ustaleń projektu zmiany studium na warunki klimatu lokalnego	49
4.11. Skutki realizacji ustaleń projektu zmiany studium na stan aerosanitarny	50

4.12. Skutki realizacji ustaleń projektu zmiany studium na warunki klimatu akustycznego	51
4.13. Skutki realizacji ustaleń projektu zmiany studium na zdrowie ludzi	52
4.14. Skutki realizacji ustaleń projektu zmiany studium na krajobraz	53
4.15. Oddziaływania skutków realizacji ustaleń projektu zmiany studium na obszary Natura 2000	54
5. Metody monitoringu skutków realizacji ustaleń analizowanego projektu zmiany studium	64
6. Informacje o możliwym transgraniczym oddziaływaniu skutków realizacji ustaleń projektu zmiany Studium	64
7. Oddziaływania skumulowane skutków realizacji ustaleń projektu zmiany Studium	64
8. Zidentyfikowane trudności, w tym trudności wynikające z niedostatków techniki lub luk we współczesnej wiedzy	65
Wnioski	65

Streszczenie w języku niespecjalistycznym

Niniejszą prognozę oddziaływania na środowisko sporządzono dla potrzeb projektu zmiany Studium uwarunkowań i kierunków zagospodarowania przestrzennego miasta i gminy Pisz w południowej części wsi Jaśkowo.

Na terenie miasta i gminy Pisz obowiązuje Studium uwarunkowań i kierunków zagospodarowania przestrzennego miasta i gminy Pisz, zatwierdzone uchwałą Nr XXI/183/2000 Rady Miejskiej w Piesznie z dnia 2 czerwca 2000 r.

Tereny objęte analizowanym projektem zmiany studium to południowe fragmenty wsi Jaśkowo, obejmujące w części tereny nadal intensywnie użytkowane rolniczo, jako trwałe użytki zielone; tereny w części porośnięte lasem oraz w części będące podmokłą i zarośniętą niecką jeziora Nidzkiego. W części południowej na terenie zadrzewionym znajduje się dawny cmentarz ewangelicki. Tereny te położone w granicach Obszaru Chronionego Krajobrazu Puszczy i Jezior Piskich, dwóch obszarów Natura 2000 – Puszcza Piska PLB280008 i Ostoja Piska PLH280048. Niewielkie południowo-zachodnie fragmenty analizowanego terenu obejmujące część niecki jeziora Nidzkiego włączono w granice rezerwatu przyrody Jeziora Nidzkie. W obowiązującym studium tereny objęte jego zmianą przeznaczone zostały:

- teren oznaczony symbolem 7.ZP - zieleń parkowa;
- teren oznaczony symbolem 8US/UT – teren urządzeń sportowych na wolnym powietrzu;
- teren oznaczony symbolem 10Zcz - nieczynny cmentarz ewangelicki z 1850 r.
- teren oznaczony symbolem 11US/UT - plaża, kąpielisko i przystań żeglarska,
- teren oznaczony symbolem 12US/UT - US- tereny usług sportu, UT - tereny usług turystyki,
- teren oznaczony symbolem 13UI/UT – UI - tereny usług innych, UT - tereny usług turystyki.

Podstawą prawną sporządzenia niniejszej „Prognozy oddziaływania na środowisko zmiany Studium uwarunkowań i kierunków zagospodarowania przestrzennego miasta i gminy Pisz” była Ustawa z dnia 3 października 2008 roku o udostępnianiu informacji o środowisku i jego ochronie, udziale społeczeństwa w ochronie środowiska oraz o ocenach oddziaływania na środowisko (Dz. U z 2017, poz. 1405), a dokładniej art. 46 pkt 1, w którym stwierdza się, że przeprowadzenia strategicznej oceny oddziaływania na środowisko wymagają między innymi studia uwarunkowań i kierunków zagospodarowania przestrzennego gmin.

Zakres ogólny niniejszej prognozy oddziaływania na środowiska został określony w art. 51 pkt 2 ustawy z dnia 03 października 2008 r. o udostępnianiu informacji o środowisku i jego ochronie,

udziale społeczeństwa w ochronie środowiska oraz o ocenach oddziaływania na środowisko (t.j. Dz. U z 2013 roku, poz. 1235 z późniejszymi zmianami). Regionalny Dyrektor Ochrony Środowiska w Olsztynie oraz Państwowy Powiatowy Inspektor Sanitarny w Piszczu uzgodnili zaproponowany zakres i stopień szczegółowości prognozy.

Podstawowym celem strategicznej oceny oddziaływania na środowisko była identyfikacja bezpośrednich i pośrednich skutków środowiskowych, które mogą powstać w wyniku realizacji zamierzeń zapisanych w projekcie zmiany Studium uwarunkowań i kierunków zagospodarowania przestrzennego miasta i gminy Pisz.

Istotą oceny strategicznej była nie tylko próba określenia przewidywanego (prognozowanego) wpływu wskazanych działań planistycznych na poszczególne komponenty środowiska i warunki równoważonego rozwoju gminy, ale także ocena spójności (zgodności) priorytetów i celów strategicznych z politykami w zakresie ochrony środowiska sporządzonymi na poziomie regionalnym.

Podstawowym celem niniejszej prognozy było wskazanie możliwości rozwiązań planistycznych najbardziej korzystnych dla środowiska i zdrowia ludzi poprzez:

- kompleksową identyfikację i ocenę najbardziej prawdopodobnych skutków wpływu na poszczególne komponenty środowiska obszaru objętego zmianą studium, jakie może wywołać realizacja dyspozycji przestrzennych zawartych w jego projekcie,
- dyskusję i współpracę autora prognozy z autorami zmiany studium celem maksymalnego wyeliminowania rozwiązań i ustaleń niemożliwych do przyjęcia ze względu na ewentualne negatywne skutki dla środowiska i zagrożenia dla zdrowia ludzi,
- pełne poinformowanie podmiotów planu, tj. wnioskodawców, społeczność lokalną i organa samorządu o skutkach wpływu realizacji ustaleń projektu zmiany studium dla środowiska przyrodniczego i zdrowia ludzi.

Część opisowa niniejszej prognozy zawiera charakterystykę struktury i ocenę stanu poszczególnych komponentów środowiska (w szczególności tych, które poddane zostaną presji w wyniku realizacji planowanych działań, przedstawienie istotnych z punktu widzenia ochrony walorów i zasobów środowiska oraz zdrowia ludzi ustaleń projektu zmiany studium oraz potencjalne skutki oddziaływania na środowisko realizacji jego zapisów.

W opracowaniu niniejszej prognozy oddziaływania na środowisko zastosowano następujące metody prognozowania:

- analiza dostępnych materiałów kartograficznych, archiwalnych i literatury, z różnych okresów ich sporządzenia oraz opracowanych dla różnych zagadnień,
- diagnozy stanu środowiska w oparciu o prace terenowe (lipiec 2017) i zebrane wcześniej materiały dokumentacyjne,

- identyfikacja obszarów problemowych wymagających szczególnego rozpatrzenia w czasie prac terenowych oraz przy prognozowaniu skutków ich zmian czy przekształceń,
- analogia do terenów gmin, o podobnych walorach i zasobach środowisk przyrodniczego i kulturowego sposobie użytkowania i zainwestowania, itp.

Przewidywane znaczące oddziaływania (bezpośrednie, pośrednie, wtórne, skumulowane, krótkoterminowe, średnioterminowe i długoterminowe, stałe i chwilowe, pozytywne i negatywne) na środowisko, w tym na obszar Natura 2000

Podstawowym celem analizowanej zmiany Studium uwarunkowań i kierunków zagospodarowania przestrzennego miasta i gminy Pisz w obrębie ewidencyjnym Jaśkowo było przeznaczenie południowych terenów wsi Jaśkowo na cele wielofunkcyjnego ośrodka turystyki wodnej – baza turystyki wodnej na początku szlaku wodnego Wielkich Jezior Mazurskich wraz z plażą, kąpieliskiem i zielenią towarzyszącą o funkcji rekreacyjnej. Realizacja planowanego zagospodarowania terenu objętego analizowanym projektem zmiany studium zgodna będzie z zadaniami i kierunkami rozwoju miasta i gminy oraz zadaniami własnymi Gminy.

Realizacja ustaleń analizowanego projektu zmiany studium skutkować będzie jedynie niewielkimi miejscowymi, nieodwracalnymi zmianami w rzeźbie terenu spowodowanymi pracami ziemnymi pod planowane obiekty i tereny wielofunkcyjnego ośrodka turystyki wodnej – baza turystyki wodnej na początku szlaku wodnego Wielkich Jezior Mazurskich wraz z plażą, kąpieliskiem i zielenią towarzyszącą i obiektami o funkcji rekreacyjnej. Zmiany te prowadzić będą do okresowego, miejscowego uruchomienia procesów erozyjnych (erozji wodnej i wietrznej), które jednak nie będą stwarzać zagrożenia dla terenów przyległych, a w szczególności podmokłej niecki jeziora Nidzkiego oraz przyległych terenom leśnych włączonych w granice Obszaru Chronionego Krajobrazu Puszczy i Jezior Piskich i dwóch obszarów Natura 2000 – Puszcza Piska PLB280008 i Ostoja Piska PLH280048.

Prognozuje się, że zmiany i przekształcenia w rzeźbie terenu obejmować mogą cały teren włączony w granice obszaru włączonego w granice analizowanego projektu zmiany studium.

W granicach obszaru objętego projektem zmiany studium średnie spadki terenu nie przekraczają 2%, jedynie w strefie brzegowej jeziora, na sztucznie ukształtowanej plaży spadki sięgają do 5-6%, podobnie jak, po wschodniej stronie drogi w kierunku wsi Jaśkowo. W czasie prac terenowych (w lipcu 2017 roku) nie stwierdzono występowania

na terenie objętym zmianą studium aktywnych osuwisk, jak również terenów tych nie można również zaliczyć do potencjalnie zagrożonych ruchami masowymi ziemi.

Prognozuje się, że realizacja ustaleń analizowanego projektu zmiany studium (realizacja wielofunkcyjnego ośrodka turystyki wodnej – baza turystyki wodnej na początku szlaku wodnego Wielkich Jezior Mazurskich wraz z plażą, kąpieliskiem i zielenią towarzyszącą o funkcji rekreacyjnej) nie będzie źródłem uruchomienia procesów denudacyjnych na terenach włączonych w jego granice oraz na terenach przyległych, które mogłyby prowadzić do powstania procesów osuwiskowych zagrażającym terenom przyległym, a w szczególności podmokłej niecce jeziora Nidzkiego oraz terenom leśnym włączonym w granice Obszaru Chronionego Krajobrazu Puszczy i Jezior Piskich i dwóch obszarów Natura 2000 – Puszcza Piska PLB280008 i Ostoja Piska PLH280048.

Na terenie obszaru objętego analizowanym projektem zmiany studium nie stwierdzono występowania udokumentowanych złóż kopalin, które mogłyby być wydobywane metodą odkrywkową, dlatego realizacja jego ustaleń nie będzie w żaden sposób ograniczała możliwości wydobywania kopalin.

Prognozuje się, że realizacja ustaleń analizowanego projektu zmiany studium (realizacja planowanego wielofunkcyjnego ośrodka turystyki wodnej – baza turystyki wodnej na początku szlaku wodnego Wielkich Jezior Mazurskich wraz z plażą, kąpieliskiem i zielenią towarzyszącą i obiektami o funkcji rekreacyjnej) nie będzie w żaden sposób i w żadnym okresie stwarzała zagrożenia dla wód powierzchniowych. Należy jednak do ustaleń projektu planu, który będzie sporządzany po zatwierdzeniu przez Radę Miejską w Piszku analizowanej zmiany studium, wprowadzić zapis zakazujący zasypywania niecki w celu podwyższenia terenu.

Prognozuje się, że realizacja ustaleń analizowanej zmiany studium (realizacja planowanych obiektów i terenów wielofunkcyjnego ośrodka turystyki wodnej – baza turystyki wodnej na początku szlaku wodnego Wielkich Jezior Mazurskich wraz z plażą, kąpieliskiem i zielenią towarzyszącą i obiektami o funkcji rekreacyjnej) nie będzie w żaden sposób i w żadnym okresie jej realizacji czy funkcjonowania stwarzała zagrożenia dla wód gruntowych, a przede wszystkim warstw wodonośnych, na których oparte są, między innymi, gminne ujęcia wód podziemnych.

Analizowany teren objęty analizowanym projektem zmiany studium położony jest w granicach systemu Głównych Zbiorników Wód Podziemnych, w granicach Głównego Zbiornika Wód Podziemnych nr 216 Sandr Kurpie.

Obszar objęty analizami nie został objęty opracowanymi przez Prezesa Krajowego Zarządu Gospodarki Wodnej mapami zagrożenia powodziowego i mapami ryzyka

powodziowego, które zostały opublikowane w kwietniu 2015 roku. Prognozuje się, że realizacja ustaleń projektu zmiany studium nie będzie źródłem powstania zagrożenia powodzią lub podtopienia obszarów włączonych w jego granice, jak również terenów, a w szczególności na terenach leśnych włączonych w granice Obszaru Chronionego Krajobrazu Puszczy i Jezior Piskich i dwóch obszarów Natura 2000 – Puszcza Piska PLB280008 i Ostoja Piska PLH280048.

W czasie prac terenowych, przeprowadzonych, na analizowanym obszarze objętym projektem zmiany studium nie stwierdzono obecności gatunków rośliny oraz dziko występujących grzybów objętych ochroną gatunkową na podstawie:

- Rozporządzenia Ministra Środowiska z dnia 9 października 2014 roku w sprawie ochrony gatunkowej roślin (Dz. U z 2014, poz. 1409),
- Rozporządzenia Ministra Środowiska z dnia 9 października 2014 roku w sprawie ochrony gatunkowej grzybów (Dz. U z 2014, poz. 1408)

oraz gatunków znajdujących się na listach programu Europejskiej Sieci Ekologicznej Natura 2000.

Jednak należy dodać, że w części zachodniej, w podmokłej niecce jeziora Nidzkiego mogą występować gatunki chronione, których nie można było zinwentaryzować ze względu na wysoki poziom wód, rosnące na siedlisku olszowym. Obszar niecki należy bezwzględnie wyłączyć z jakiegokolwiek działalności, użytkowania bądź przebudowy stosunków wodnych, a w szczególności z zasypywania czymkolwiek - taki zapis należy wprowadzić do projektu ustaleń planu miejscowego, który sporządzany będzie po zatwierdzeniu przez Radę Miejską w Pisz, analizowanej zmiany studium.

Prognozuje się, że wynikiem realizacji ustaleń analizowanego projektu zmiany studium będą niewielkie, częściowo i miejscowe nieodwracalne zmiany bioróżnorodności na obszarze włączonym w jego granice, w gdzie w miejsce stosunkowo dobrze zróżnicowanych zbiorowisk synantropijnych, ruderalnych i ziołorośli pojawią się nawierzchni całkowicie pozbawione roślinności (częściowo ściśle utwardzone) oraz powierzchnie sztucznie wprowadzonych i utrzymywanych nawierzchni trawiastych.

Realizacja ustaleń projektu zmiany studium będzie wymagała uzyskania zgody na zmianę przeznaczenia gruntów leśnych na cele nieleśne, na etapie sporządzania planu miejscowego, do opracowania którego przystąpi się po zatwierdzeniu przez Radę Miejską w Pisz analizowanej zmiany studium. Jednak znaczna część gruntów leśnych znajdujących się w granicach obszaru objętego projektem zmiany studium zostanie zachowana w dotychczasowym użytkowaniu i wykorzystaniu.

Prognozuje się, że etap realizacji planowanych obiektów i terenów wielofunkcyjnego ośrodka turystyki wodnej – baza turystyki wodnej na początku szlaku wodnego Wielkich

Jezior Mazurskich wraz z plażą, kąpieliskiem i zielenią towarzyszącą i obiektami o funkcji rekreacyjnej nie będzie w istotny sposób zagrażała chronionym gatunkom zwierząt, jedynie może w przypadku częściowego wygrodzienia terenów planowanego ośrodka wpłynąć na szlaki ich migracji. Pozostaje pewną niewiadomą sprawa czy na terenie bazy turystyki wodnej zlokalizowane będą miejsca naprawy sprzętu żeglarskiego, wówczas część prac skutniczych czy malarskich łącznie z przygotowaniem sprzętu do malowania i konserwacji odbywać się będzie na powietrzu. W takim przypadku prowadzenie prac będzie stwarzało poważne zagrożenie dla ptaków gniazdujących w sąsiednich zadrzewieniach i lasach. W zapisach projektu planu miejscowego, jaki będzie sporządzony po zatwierdzeniu przez Radę Miejską w Piszcu analizowanej zamiany studium, konieczne będzie określenie sposobu wykorzystywania poszczególnych obiektów planowanego ośrodka turystyki wodnej. Ponadto we zapisach projektu planu należy wykluczyć możliwość prowadzenia prac skutniczych w sąsiedztwie wód jeziora, które w istotny sposób zagrażałyby jego czystości i podmiotowi ochrony rezerwatu przyrody i obszarów Natura 2000.

Realizacja ustaleń projektu zmiany studium skutkować będzie niewielką miejscową, całkowitą i nieodwracalną utratą rolniczej przestrzeni produkcyjnej na terenach przeznaczonych pod planowane obiekty i tereny wielofunkcyjnego ośrodka turystyki wodnej – baza turystyki wodnej na początku szlaku wodnego Wielkich Jezior Mazurskich wraz z plażą, kąpieliskiem i zielenią towarzyszącą i obiektami o funkcji rekreacyjnej. Nie prognozuje się jednak powstania niekorzystnych oddziaływań w wyniku realizacji planowanej zabudowy i zagospodarowania na przyległe grunty leśne włączone w granice Obszaru Chronionego Krajobrazu Puszczy i Jezior Piskich i dwóch obszarów Natura 2000 – Puszcza Piska PLB280008 i Ostoja Piska PLH280048.

Realizacja ustaleń projektu zmiany studium skutkować będzie miejscowymi, nieodwracalnymi zmianami w budowie geologicznej utworów powierzchniowych w wyniku przeprowadzonych prac ziemnych pod lokalizację planowanych obiektów i terenów wielofunkcyjnego ośrodka turystyki wodnej – baza turystyki wodnej na początku szlaku wodnego Wielkich Jezior Mazurskich wraz z plażą, kąpieliskiem i zielenią towarzyszącą i obiektami o funkcji rekreacyjnej. Nie prognozuje się, aby miejscowe zmiany i przekształcenia w budowie geologicznej utworów powierzchniowych niekorzystnie wpływały na przyległe tereny leśne włączone w granice Obszaru Chronionego Krajobrazu Puszczy i Jezior Piskich i dwóch obszarów Natura 2000 – Puszcza Piska PLB280008 i Ostoja Piska PLH280048.

Generalnie można powiedzieć, że warunki topoklimatyczne analizowanego fragmentu należą do korzystnych, tylko okresowo bardzo korzystne dla lokalizacji obiektów

związanych ze stałym pobytem ludzi. Prognozuje się, że realizacja ustaleń projektu zmiany Studium w żaden sposób nie wpłynie na zmianę warunków klimatu lokalnego terenu planowanego wielofunkcyjnego ośrodka turystyki wodnej – baza turystyki wodnej na początku szlaku wodnego Wielkich Jezior Mazurskich wraz z plażą, kąpieliskiem i zielenią towarzyszącą i obiektami o funkcji rekreacyjnej.

Analizując porosty występujące na tym terenie i porównując je ze wskaźnikowymi wielkościami, jakie określono przy badaniu czystości powietrza dla innych terenów, analizowane tereny wsi Jaśkowo i bezpośrednio do nich przyległe zaliczyć można do "terenów o czystym lub ze znikomą zawartością zanieczyszczeń" – jest to typowa strefa normalnej roślinności. Prognozuje się, że prace budowlano-montażowe przy planowanej budowie i zagospodarowaniu planowanych obiektów i terenów wielofunkcyjnego ośrodka turystyki wodnej – baza turystyki wodnej na początku szlaku wodnego Wielkich Jezior Mazurskich wraz z plażą, kąpieliskiem i zielenią towarzyszącą i obiektami o funkcji rekreacyjnej będą okresowym, krótkotrwałym i odwracalnym źródłem emisji niezorganizowanej pyłu do powietrza oraz emisji zanieczyszczeń pochodzących z pracujących maszyn i urządzeń budowlanych. Nie prognozuje się jednocześnie, aby substancje emitowane do powietrza ze źródeł zlokalizowanych na tym terenie w okresie budowy powodowały nawet krótkookresowe, występowanie podwyższonych stężeń czy przekroczeń ich dopuszczalnych stężeń. Korzystny wpływ na rozprzestrzenienie się emitowanych do powietrza zanieczyszczeń z terenu prowadzonych prac budowlanych będą miały bardzo korzystne warunki przewietrzanie terenu budowy. W fazie funkcjonowania planowanych obiektów i terenów wielofunkcyjnego ośrodka turystyki wodnej – baza turystyki wodnej na początku szlaku wodnego Wielkich Jezior Mazurskich wraz z plażą, kąpieliskiem i zielenią towarzyszącą i obiektami o funkcji rekreacyjnej nie prognozuje się emisji zanieczyszczeń do powietrza z jej terenu. Zgodnie z wnioskami z opracowania ekofizjograficznego dla potrzeb projektu zmiany studium, do ustaleń planu miejscowego sporządzanego po zatwierdzeniu przez Radę Miejską w Piszcu, analizowanej zmiany studium zaproponowano wprowadzenie odpowiedniego zapisu.

Prognozuje się, że realizacja ustaleń zmiany studium umożliwiająca realizację planowanych obiektów i terenów wielofunkcyjnego ośrodka turystyki wodnej – baza turystyki wodnej na początku szlaku wodnego Wielkich Jezior Mazurskich wraz z plażą, kąpieliskiem i zielenią towarzyszącą i obiektami o funkcji rekreacyjnej nie będzie istotnym źródłem emisji hałasu do środowiska i nie będzie stwarzała zagrożenia dla przyległych terenów leśnych włączonych w granice Obszaru Chronionego Krajobrazu Puszczy i Jezior Piskich i dwóch obszarów Natura 2000 – Puszcza Piska PLB280008 i Ostoja Piska PLH280048. Pozostaje pewną niewiadomą sprawa czy na terenie bazy turystyki wodnej zlokalizowane będą miejsca naprawy sprzętu żeglarskiego, wówczas część prac

szkutniczych czy malarskich łącznie z przygotowanie sprzętu do malowania i konserwacji odbywać się będzie na powietrzu. W takim przypadku prowadzenie prac będzie stwarzało poważne zagrożenie dla ptaków gniazdujących w sąsiednich zadrzewieniach i lasach. W zapisach projektu planu miejscowego, jaki będzie sporządzony po zatwierdzeniu przez Radę Miejską w Piszcu analizowanej zamiany studium, konieczne będzie określenie sposobu wykorzystywania poszczególnych obiektów planowanego ośrodka turystyki wodnej. Ponadto we zapisach projektu planu należy wykluczyć możliwość prowadzenia prac szkutniczych w sąsiedztwie wód jeziora, które w istotny sposób zagrażałyby jego czystości i podmiotowi ochrony rezerwatu przyrody i obszarów Natura 2000. Zgodnie z wnioskami z opracowania ekofizjograficznego dla potrzeb projektu zmiany studium, do ustaleń planu miejscowego sporządzanego po zatwierdzeniu przez Radę Miejską w Piszcu, analizowanej zmiany studium zaproponowano wprowadzenie odpowiedniego zapisu.

Również funkcjonowanie planowanego ośrodka turystyki wodnej nie będzie źródłem emisji zanieczyszczeń do powietrza, dlatego jej funkcjonowanie nie będzie odczuwalne przez mieszkańców zabudowy zagrodowej, mieszkaniowej i letniskowej we wsi Jaśkowo. Prognozowana niewielka emisja pyłów z terenu budowy również nie będzie stanowiła zagrożenia na mieszkańców tych wsi, dlatego można prognozować, że realizacja planowanych obiektów i terenów wielofunkcyjnego ośrodka turystyki wodnej – baza turystyki wodnej na początku szlaku wodnego Wielkich Jezior Mazurskich wraz z plażą, kąpieliskiem i zielenią towarzyszącą i obiektami o funkcji rekreacyjnej nie będzie w żaden sposób stwarzała zagrożenia dla zdrowia ludzi (mieszkańców).

Planowana realizacja obiektów i terenów wielofunkcyjnego ośrodka turystyki wodnej – baza turystyki wodnej na początku szlaku wodnego Wielkich Jezior Mazurskich wraz z plażą, kąpieliskiem i zielenią towarzyszącą i obiektami o funkcji rekreacyjnej będzie skutkować miejscowo postrzeganymi zmianami w krajobrazie, w szczególności od strony wód jeziora Nidzickiego. W miejsce niezagospodarowanych z pojedynczymi obiektami pola namiotowego pojawią się obiekty planowanego ośrodka turystyki wodnej postrzeganie ze znacznego fragmentu jeziora Nidzickiego. Zgodnie z wnioskami z opracowania ekofizjograficznego dla potrzeb projektu zmiany studium, do ustaleń planu miejscowego sporządzanego po zatwierdzeniu przez Radę Miejską w Piszcu, analizowanej zmiany studium zaproponowano wprowadzenie odpowiednich zapisów. Zaproponowane zapisy bardzo korzystnie wpłyną na zachowanie walorów krajobrazowych obszaru objętego projektem zmiany studium.

Prognozuje się, że realizacja planowanych obiektów i terenów wielofunkcyjnego ośrodka turystyki wodnej – baza turystyki wodnej na początku szlaku wodnego Wielkich Jezior

Mazurskich wraz z plażą, kąpieliskiem i zielenią towarzyszącą i obiektami o funkcji rekreacyjnej nie będzie źródłem niekorzystnych oddziaływań na bezpośrednio przyległy od południa teren rezerwatu przyrody Jezioro Nidzkie".

Teren objęty projektem zmiany studium położony jest w granicach Obszaru Chronionego Krajobrazu Puszczy i Jezior Piskich ustanowionego na mocy rozporządzenia Nr 151 Wojewody Warmińsko- Mazurskiego z 13 listopada 2008 r (Dz. U. z 2008 roku, nr 179). Prognozuje się, że realizacja planowanych obiektów i terenów wielofunkcyjnego ośrodka turystyki wodnej – baza turystyki wodnej na początku szlaku wodnego Wielkich Jezior Mazurskich wraz z plażą, kąpieliskiem i zielenią towarzyszącą i obiektami o funkcji rekreacyjnej nie naruszy przepisów rozporządzenia Nr 151 Wojewody Warmińsko - Mazurskiego.

Cały obszar objęty analizami położony jest w granicach obszarów Natura 2000 Ostoja Piska PLH280048 i Puszcza Piska PLB280008. Prognozuje się, że realizacja planowanych obiektów i terenów wielofunkcyjnego ośrodka turystyki wodnej – baza turystyki wodnej na początku szlaku wodnego Wielkich Jezior Mazurskich wraz z plażą, kąpieliskiem i zielenią towarzyszącą i obiektami o funkcji rekreacyjnej nie będzie źródłem zagrożenia dla podmiotu ochrony, dla którego zostały ustanowione obszary Natura 2000.

W proponowanym przez Generalną Dyрекcję Ochrony Środowiska krajowym układzie korytarzy ekologicznych analizowany teren objęty projektem zmiany studium znalazłby się w granicach proponowanego korytarza ekologicznego Puszczy Piskiej. Prognozuje się, że realizacja planowanych obiektów i terenów wielofunkcyjnego ośrodka turystyki wodnej – baza turystyki wodnej na początku szlaku wodnego Wielkich Jezior Mazurskich wraz z plażą, kąpieliskiem i zielenią towarzyszącą i obiektami o funkcji rekreacyjnej nie wpłynie na ciągłość przestrzenna i nie ograniczy możliwości swobodnej migracji organizmów korytarzem ekologicznym Puszczy Piskiej.

W niniejszej prognozie nie określa się terminów i elementów środowiska, które należałoby monitorować w wyniku realizacji ustaleń analizowanego projektu zmiany studium. Monitorowanie skutków zmian w środowisku powstałych w skutek realizacji ustaleń analizowanego projektu zmiany studium będzie można oceniać na podstawie sporządzanych operatów szczegółowych dla określenia zadań ochronnych lub planu ochrony obszarów Natura 2000 Ostoja Piska PLH280048 i Puszcza Piska PLB280008 oraz planu ochrony dla rezerwatu Jezioro Nidzkie.

Obszar gminy Pisz objęty granicami analizowanego projektu zmiany studium i jej najbliższe otoczenie nie sąsiaduje bezpośrednio z terytoriami państw ościennych, a odległości jego granic

do granicy państwa jest znaczna. **Wpływ realizacji ustaleń analizowanego projektu zmiany Studium nie będzie źródłem oddziaływania transgranicznego w rozumieniu art. 58 ustawy Prawo ochrony środowiska.**

Prognozuje się, że realizacja ustaleń analizowanego projektu zmiany Studium nie będzie źródłem oddziaływań skumulowanych.

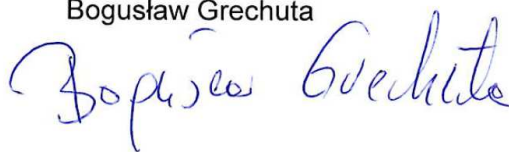
Nie stwierdzono znaczących trudności, luk technicznych lub braku informacji (na tym etapie procesu planistycznego) koniecznych do sporządzenia niniejszej prognozy oddziaływania na środowisko zmiany Studium uwarunkowań i kierunków zagospodarowania przestrzennego miasta i gminy Pisz.

Oświadczenie

Ja niżej podpisany oświadczam, że posiadam wymagane wykształcenie i doświadczenie, o których mowa w art. 74a ust 2 ustawy z dnia 3 października 2008r. o udostępnianiu informacji o środowisku i jego ochronie, udziale społeczeństwa w ochronie środowiska oraz o ocenach oddziaływania na środowisko (tj. Dz. U. z 2017, poz. 1405.) do sporządzania Prognozy oddziaływania na środowisko projektu zmiany Studium uwarunkowań i kierunków zagospodarowania przestrzennego miasta i gminy Pisz w południowej części wsi Jaśkowo.

Jestem świadomy odpowiedzialności karnej za złożenie fałszywego oświadczenia.

Bogusław Grechuta



1. Wprowadzenie

Niniejsza Prognoza oddziaływania na środowisko projektu zmiany Studium uwarunkowań i kierunków zagospodarowania przestrzennego miasta i gminy Pisz została wykonana na zlecenie Burmistrza Miasta Pisz. Podstawą prawną wykonania prognozy był art. 46 pkt 1 oraz art. 51 Ustawy z dnia 3 października 2008 roku o udostępnianiu informacji o środowisku i jego ochronie, udziału społeczeństwa w ochronie środowiska oraz o ocenach oddziaływania na środowisko (t.j. Dz. U z 2017 roku, poz. 1405).

Podstawowym celem prognozy było określenie, analiza i ocena skutków, które mogą wyniknąć ze zmiany ustaleń obowiązującego Studium uwarunkowań i kierunków zagospodarowania przestrzennego gminy Pisz w południowej części wsi Jaśkowo, dla wszystkich komponentów środowiska i zdrowia ludzi (mieszkańców) oraz przedstawienie rozwiązań eliminujących lub ograniczających jego (ewentualnie) negatywne wpływy.

Zakres prognozy określony został w art. 51 ust. 2 ustawy o udostępnianiu informacji o środowisku i jego ochronie, udziale społeczeństwa w ochronie środowiska oraz o ocenach oddziaływania na środowisko (t.j. Dz. U z 2017 roku, poz. 1405). **Zakres i stopień niniejszej prognozy został uzgodniony z Regionalnym Dyrektorem Ochrony Środowiska w Olsztynie i Państwowym Powiatowym Inspektorem Sanitarnym w Pisz – załączeniu.**

Analizowany projekt zmiany Studium uwarunkowań i kierunków zagospodarowania przestrzennego miasta i gminy Pisz nie przesądza o ostatecznym zagospodarowaniu i przyszłym użytkowaniu terenów włączonych w jego granice. Ponieważ realizacja tych ustaleń uwarunkowana będzie przez, między innymi, okoliczności niepozostające jedynie w gestii planowania przestrzennego, a może się ona odbywać w sposób mniej lub bardziej korzystny dla środowiska. Zatem realizacja ustaleń zmiany studium jest warunkiem koniecznym, lecz nie ostatecznym dla zapewnienia ochrony i właściwego wykorzystania środowiska, a osiągnięcie tego celu będzie skuteczne jedynie przy pełnej koordynacji wysiłku wszystkich uczestników kolejnych procesów planowania i podejmowania decyzji. Ze wskazanej wyżej funkcji zmiany studium uwarunkowań i kierunków zagospodarowania przestrzennego gminy i sposobu jej realizacji wynika, że ocena jej wpływu i zmian w środowisku spowodowanych realizacją tych ustaleń jest zadaniem obarczonym wysokim stopniem niepewności, a zakres zmian może nie być zależny bezpośrednio od propozycji ustaleń sporządzanych na jego podstawie projektów planów miejscowych. Ciągłe nie są także rozpoznane do końca konsekwencje działalności człowieka w środowisku. Prognoza oddziaływania na środowisko projektu zmiany studium z samej swojej istoty zawiera, więc oceny hipotetyczne, oparte bardziej na prawdopodobieństwie i zasadach logicznego wnioskowania niż konkretnych wyliczeniach dla realizowanych w przyszłości zamierzeń. Prognoza, analizując skutki najsilniej obciążające środowisko (także sytuacje awaryjne), pełni rolę informacyjną i ostrzegawczą w stosunku do późniejszych etapów projektowania inwestycji, wskazując, jakie, problemy z zakresu ochrony środowiska muszą być

w ich trakcie brane pod uwagę i rozwiązywane, a także, czym może grozić brak odpowiednich rozwiązań. **Na etapie prognozy oddziaływania na środowisko sygnalizuje się możliwość wystąpienia zagrożeń w przyszłości, ale mogą one nie wystąpić lub mieć inny (łagodniejszy) charakter, o ile podejmie się odpowiednie działania zapobiegawcze na dalszych etapach: sporządzenia planu miejscowego i projektowania planowanych przedsięwzięć. Prognoza może też wskazać preferowane z punktu widzenia ochrony środowiska sposoby realizacji ustaleń zmiany studium oraz działania, których nie można zawrzeć w jego ustaleniach ze względu na jego specyfikę prawną.**

1.1. Podstawa prawna i przebieg postępowania w sprawie sporządzenia prognozy

Podstawą prawną sporządzenia niniejszej Prognozy oddziaływania na środowisko projektu zmiany Studium uwarunkowań i kierunków zagospodarowania przestrzennego miasta i gminy Pisz w południowej części wsi Jaśkowo była ustawa z dnia 3 października 2008 roku o udostępnianiu informacji o środowisku i jego ochronie, udziale społeczeństwa w ochronie środowiska oraz o ocenach oddziaływania na środowisko (t.j. Dz. U z 2017 roku, poz. 1405), a dokładniej art. 46 pkt 1, w którym stwierdza się, że przeprowadzenie strategicznej oceny oddziaływania na środowisko wymagają, między innymi, studia uwarunkowań i kierunków zagospodarowania przestrzennego gmin.

Do opracowania projektu zmiany Studium uwarunkowań i kierunków zagospodarowania przestrzennego miasta i gminy Pisz przystąpiono zgodnie z Uchwałą Nr XXIII/245/16 Rady Miejskiej w Pisz z dnia 21 kwietnia 2016r., która została podjęta na podstawie:

- ustawy z dnia 8 marca 1990 r. o samorządzie gminnym (tj. Dz. U. z 2016 r. poz. 446 z późniejszymi zmianami),
- ustawy z dnia 27 marca 2003 r. o planowaniu i zagospodarowaniu przestrzennym (t.j. Dz. U. z 2017r. poz. 1073.),
- Rozporządzenie Ministra Infrastruktury z dnia 28 kwietnia 2004 roku w sprawie zakresu projektu studium uwarunkowań i kierunków zagospodarowania przestrzennego miasta i gminy (Dz. U. z 2004 r Nr 118, poz. 1233).

1.2. Wymogi prawa wspólnotowego

Przy sporządzaniu niniejszej prognozy obowiązują następujące Dyrektywy i przepisy wspólnotowe:

- Konwencję o ocenach oddziaływania na środowisko w kontekście transgranicznym sporządzoną w dniu 25 lutego 1991 roku w Espoo, (Dz. U. z 1999 r. Nr 96, poz. 1110);

- Konwencję o ochronie i użytkowaniu cieków transgranicznych i jezior międzynarodowych, sporządzoną w Helsinkach dnia 17 marca 1992 r. (Dz. U. z 2003 r. Nr 78, poz. 702);
- Konwencję o ochronie środowiska morskiego obszaru Morza Bałtyckiego, sporządzona w Helsinkach dnia 9 kwietnia 1992 roku (Dz. U. z 2000 r. nr 28 poz. 346) (Konwencja Helsińska);
- Konwencję o obszarach wodno-błotnych mających znaczenie międzynarodowe zwłaszcza jako środowisko życiowe ptactwa wodnego, sporządzoną w Ramsar dnia 2 lutego 1971 r. (Dz. U. z dnia 29 marca 1978 r.);
- Konwencja o różnorodności biologicznej z Rio de Janeiro z 5 czerwca 1992 r.;
- Konwencja w sprawie ochrony światowego dziedzictwa kulturalnego i naturalnego, przyjęta w Paryżu dnia 16 listopada 1972 r. przez Konferencję Generalną Organizacji Narodów Zjednoczonych dla Wychowania, Nauki i Kultury na jej siedemnastej sesji (Dz. U. z dnia 30 września 1976 r.);
- Konwencję o ochronie wędrownych gatunków dzikich zwierząt (Konwencja Bońska), ratyfikowaną w 1996 r. (Dz. U. z 2003 r. nr 2, poz. 17);
- Konwencję o dostępie do informacji, udziale społeczeństwa w podejmowaniu decyzji oraz dostępie do sprawiedliwości w sprawach dotyczących środowiska, sporządzona w Aarhus dnia 25 czerwca 1998 r., ratyfikowaną przez Wspólnotę Europejską (w tym Polskę) w dniu 17 lutego 2005 r.;
- Dyrektywę 2000/60/WE Parlamentu Europejskiego i Rady z dnia 23 października 2000 r. ustanawiającą ramy wspólnotowego działania w dziedzinie polityki wodnej (tj. Dz. Urz. UE L 327, 22.12.2000 z późn. zm.);
- Dyrektywę Parlamentu Europejskiego i Rady 2001/80/WE z dnia 23 października 2001 r. w sprawie ograniczenia emisji niektórych zanieczyszczeń do powietrza z dużych obiektów energetycznego spalania (Dz. Urz. WE L 309 z 27.11.2001);
- Dyrektywę 2002/49/WE Parlamentu Europejskiego i Rady z dnia 25 czerwca 2002 r. w sprawie oceny i zarządzania poziomem hałasu w środowisku (Dz. Urz. UE L 189 z 18.07.2002 r.);
- Dyrektywę 2006/32/WE Parlamentu Europejskiego i Rady z dnia 5 kwietnia 2006 r. w sprawie efektywności końcowego wykorzystania energii i usług energetycznych oraz uchylającą dyrektywę Rady 93/76/EWG (Dz. Urz. WE L 114 z dn. 27.04.2006 r.);
- Dyrektywę Parlamentu Europejskiego i Rady 2008/50/WE z dnia 21 maja 2008 r. w sprawie jakości powietrza i czystszej powietrza dla Europy (CAFE) (Dz. Urz. WE L 152 z 11.06.2008 r.);

- Dyrektywę Parlamentu Europejskiego i Rady 2008/1/WE z dnia 15 stycznia 2008 r. dotyczącą zintegrowanego zapobiegania zanieczyszczeniom i ich kontroli - pakiet energetyczno-klimatyczny Unii Europejskiej (Dz. Urz. WE L 24 z 29.01.2008 r.);
- Dyrektywę Parlamentu Europejskiego i Rady 2008/56/WE z dnia 17 czerwca 2008 r. ustanawiającą ramy działań Wspólnoty w dziedzinie polityki środowiska morskiego (Dyrektywa ramowa w sprawie strategii morskiej – RDSM) (Dz. Urz. WE L z 2008 r. Nr 164, poz.19);
- Dyrektywę 2008/98/WE Parlamentu Europejskiego i Rady z dnia 19 listopada 2008 r. w sprawie odpadów (Dz. Urz. UE L 312 z 11 listopada 2008 r.);
- Dyrektywę 2009/28/WE Parlamentu Europejskiego i Rady z dnia 23 kwietnia 2009 r. w sprawie promowania stosowania energii ze źródeł odnawialnych zmieniającą i w następstwie uchylającą dyrektywy 2001/77/WE oraz 2003/30/WE (Dz. Urz. WE L 140 z 5.06.2009 r.);
- Dyrektywę Parlamentu Europejskiego i Rady 2009/147/WE z dnia 30 listopada 2009 r. w sprawie ochrony dzikiego ptactwa (tekst jedn. Dz. Urz. WE L 20 z 2010 r.);
- Strategię UE w zakresie przystosowania się do zmiany klimatu; Komunikat KE/216/2013; oraz przepisy krajowe;
- Rozporządzenie Ministra Środowiska z dnia 13 kwietnia 2010 r. w sprawie siedlisk przyrodniczych oraz gatunków będących przedmiotem zainteresowania Wspólnoty, a także kryteriów wyboru obszarów kwalifikujących się do uznania lub wyznaczenia, jako obszary Natura 2000 (Dz. U. nr 77, poz. 510 ze zm.).
- Rozporządzenie Ministra Środowiska z dnia 06 października 2013 r. zmieniające rozporządzenie w sprawie siedlisk przyrodniczych oraz gatunków będących przedmiotem zainteresowania Wspólnoty, a także kryteriów wyboru obszarów kwalifikujących się do uznania lub wyznaczenia, jako obszary Natura 2000 (Dz. U. poz. 1302).
- Rozporządzenie Ministra Środowiska z dnia 12 stycznia 2011 r. w sprawie obszarów specjalnej ochrony ptaków (Dz. U. nr 25, poz. 133 ze zm.).
- Rozporządzenie Ministra Środowiska z dnia 9 października 2014 r. w sprawie ochrony gatunkowej roślin (Dz. U., poz. 1409).
- Rozporządzenie Ministra Środowiska z dnia 9 października 2014 r. w sprawie gatunków dziko występujących grzybów objętych ochroną (Dz. U. 2014, poz. 1408).
- Rozporządzenie Ministra Środowiska z dnia 06 października 2014 r. w sprawie ochrony gatunkowej zwierząt (Dz. U. z 2014, poz. 1348).
- Ustawa z dnia 16 kwietnia 2004 r. o ochronie przyrody (Dz. U. z 2016r. poz. 2134 z późn. zm).
- Ustawa z dnia 09 czerwca 2011r. Prawo geologiczne i górnicze (tekst jednolity Dz. U. z 2014 r., poz. 196 ze zm.).

- Ustawa z dnia 03 lutego 1995 r. o ochronie gruntów rolnych i leśnych (t. j. Dz. U. z 2015 r. poz. 909 ze zm.).
- Ustawa z dnia 27 marca 2003 r. o planowaniu i zagospodarowaniu przestrzennym (t. j. Dz. U. z 2017r., poz. 1073.).
- Ustawa z dnia 23 lipca 2003 r. o ochronie zabytków i opiece nad zabytkami (tj. Dz. U. z 2014 r. poz. 1446).
- Obwieszczenie Ministra Środowiska z dnia 15 października 2013 r. w sprawie ogłoszenia jednolitego tekstu rozporządzenia Ministra Środowiska w sprawie dopuszczalnych poziomów hałasu w środowisku (t. j. Dz. U. 2014, poz. 112).
- Rozporządzenie Ministra Środowiska z dnia 30 października 2003 r. w sprawie dopuszczalnych poziomów pól elektromagnetycznych w środowisku oraz sposobów sprawdzania dotrzymania tych poziomów (Dz. U. nr 192, poz. 1882 i 1883).

Zgodnie z wymienionymi przepisami prawa wspólnotowego oraz z ustawą z dnia 3 października 2008 roku o udostępnianiu informacji o środowisku i jego ochronie, udziale społeczeństwa w ochronie środowiska oraz o ocenach oddziaływania na środowisko Burmistrz Pisz (organ sporządzający zmianę Studium uwarunkowań i kierunków zagospodarowania przestrzennego miasta i gminy Pisz) zwrócił się do organu ochrony środowiska (Regionalny Dyrektor Ochrony Środowiska w Olsztynie) oraz powiatowego inspektoratu sanitarnego (Państwowy Powiatowy Inspektor Sanitarny w Pisz) z propozycją zakresu oraz stopnia szczegółowości prognozy oddziaływania na środowisko sporządzanego dokumentu.

Sporządzona prognoza oddziaływania na środowisko wraz z projektem zmiany Studium uwarunkowań i kierunków zagospodarowania przestrzennego miasta i gminy Pisz poddana zostanie opiniowaniu przez organ ochrony środowiska (Regionalny Dyrektor Ochrony Środowiska w Olsztynie) oraz państwową inspekcję sanitarną (Państwowy Powiatowy Inspektor Sanitarny w Pisz).

Projekt zmiany Studium uwarunkowań i kierunków zagospodarowania przestrzennego miasta i gminy Pisz wraz z prognozą oddziaływania na środowisko poddawany będzie konsultacjom społecznym.

1.3. Przedmiot i cel prognozy

Niniejszą prognozę oddziaływania na środowisko sporządzono dla potrzeb projektu zmiany Studium uwarunkowań i kierunków zagospodarowania przestrzennego miasta i gminy Pisz w południowej części wsi Jaśkowo.

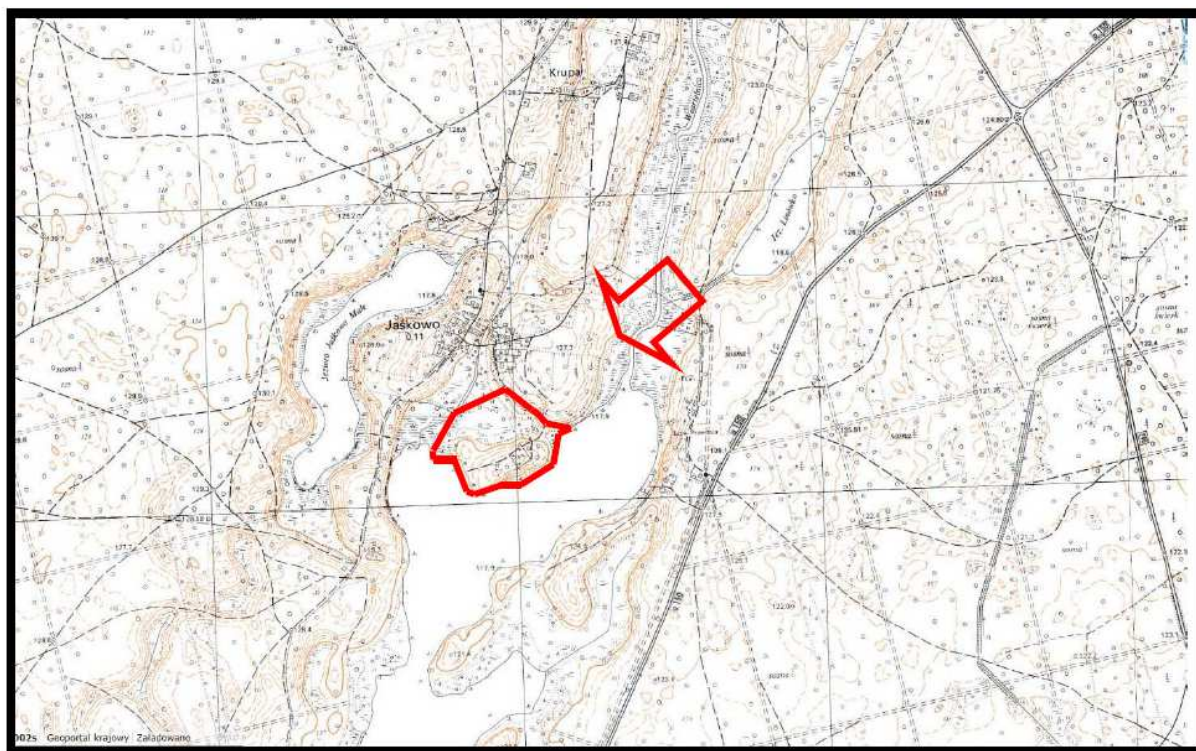
Na terenie miasta i gminy Pisz obowiązuje Studium uwarunkowań i kierunków zagospodarowania przestrzennego miasta i gminy Pisz, zatwierdzone uchwałą Nr XXI/183/2000 Rady Miejskiej w Pisz z dnia 2 czerwca 2000 r., zmienione Uchwałą Nr XXX/361/04 Rady

Miejskiej w Pisz z dnia 29 grudnia 2004r. w sprawie przyjęcia zmiany Studium uwarunkowań i kierunków zagospodarowania przestrzennego Miasta i Gminy Pisz, w części dotyczącej terenu ujęcia miejskiego i stacji uzdatniania wody w Pisz przy ul. Gdańskiej, Uchwałą Nr L /626 /06 Rady Miejskiej w Pisz z dnia 15 września 2006r. w sprawie zmiany Studium Uwarunkowań i Kierunków Zagospodarowania Przestrzennego Miasta i Gminy Pisz w części wsi Zdory nad jeziorem Seksty, Uchwałą Nr V/30/07 Rady Miejskiej w Pisz z dnia 26 stycznia 2007 r. w sprawie zmiany Studium Uwarunkowań i Kierunków Zagospodarowania Przestrzennego Miasta i Gminy Pisz w części miasta Pisz dotyczącej nowej przeprawy mostowej, Uchwałą Nr XV/ 125/ 07 Rady Miejskiej w Pisz z dnia 21 września 2007r. w sprawie zmiany Studium Uwarunkowań i Kierunków Zagospodarowania Przestrzennego Miasta i Gminy Pisz w obrębach wsi Karwik, Wiartel i Snopki oraz w obrębie miasta Pisz II, Uchwałą Nr XLVII/604/10 Rady Miejskiej w Pisz z dnia 13 sierpnia 2010 r. w sprawie zmiany Studium Uwarunkowań i Kierunków Zagospodarowania Przestrzennego Miasta i Gminy Pisz w części wsi Łupki, Uchwałą Nr L/631/10 Rady Miejskiej w Pisz z dnia 29 października 2010 r. w sprawie zmiany Studium Uwarunkowań i Kierunków Zagospodarowania Przestrzennego Miasta i Gminy Pisz w części wsi Kwik, Uchwałą Nr L/632/10 Rady Miejskiej w Pisz z dnia 29 października 2010 r. w sprawie zmiany Studium Uwarunkowań i Kierunków Zagospodarowania Przestrzennego Miasta i Gminy Pisz dla terenu farmy wiatrowej, Uchwałą Nr XVIII/248/12 Rady Miejskiej w Pisz z dnia 12 marca 2012 r. w sprawie zmiany Studium Uwarunkowań i Kierunków Zagospodarowania Przestrzennego Miasta i Gminy Pisz w części wsi Snopki, Uchwałą Nr XXV/324/12 Rady Miejskiej w Pisz z dnia 26 października 2012 r. w sprawie zmiany Studium Uwarunkowań i Kierunków Zagospodarowania Przestrzennego Miasta i Gminy Pisz w części objętej projektem doliny rzeki Pisy, Uchwałą Nr XXVII/359/13 Rady Miejskiej w Pisz z dnia 12 lutego 2013 r. w sprawie zmiany Studium Uwarunkowań i Kierunków Zagospodarowania Przestrzennego Miasta i Gminy Pisz w części wsi Jaśkowo, Uchwałą Nr XXXIII/424/13 Rady Miejskiej w Pisz z dnia 21 maja 2013 r. w sprawie zmiany Studium uwarunkowań i kierunków zagospodarowania przestrzennego Miasta i Gminy Pisz w części wsi Szeroki Bór Piski oraz w północno – wschodniej części wsi Szczechy Małe, Uchwałą Nr XXXIV/443/13 Rady Miejskiej w Pisz z dnia 21 czerwca 2013 r. w sprawie zmiany Studium uwarunkowań i kierunków zagospodarowania przestrzennego Miasta i Gminy Pisz w części wsi Wąglik, Uchwałą Nr XVI/138/15 Rady Miejskiej w Pisz z dnia 15 października 2015 r. w sprawie zmiany Studium uwarunkowań i kierunków zagospodarowania przestrzennego Miasta i Gminy Pisz dla terenów położonych w południowej części miasta Pisz i w obrębie Jagodne w sąsiedztwie rzeki Pisy i dróg krajowych Nr 58 (ul. Mecenasa Andrzeja Stefana Mireckiego i ul. Kwiatowa) oraz Nr 63 (ul. Warszawska) oraz Uchwałą Nr XXII/209/16 Rady Miejskiej w Pisz z dnia 4 marca 2016 r. w sprawie zmiany Studium uwarunkowań i kierunków zagospodarowania przestrzennego Miasta i Gminy Pisz w południowo-wschodniej części miasta Pisz.

Na obszarach objętych analizowaną zmianą studium wskazano tereny przeznaczone pod turystyczno-rekreacyjno-sportowe ich wykorzystanie położone nad jeziorem Nidzkim, ale o znacznie ograniczonych możliwościach ich zagospodarowania. Przedmiotem zmiany studium było:

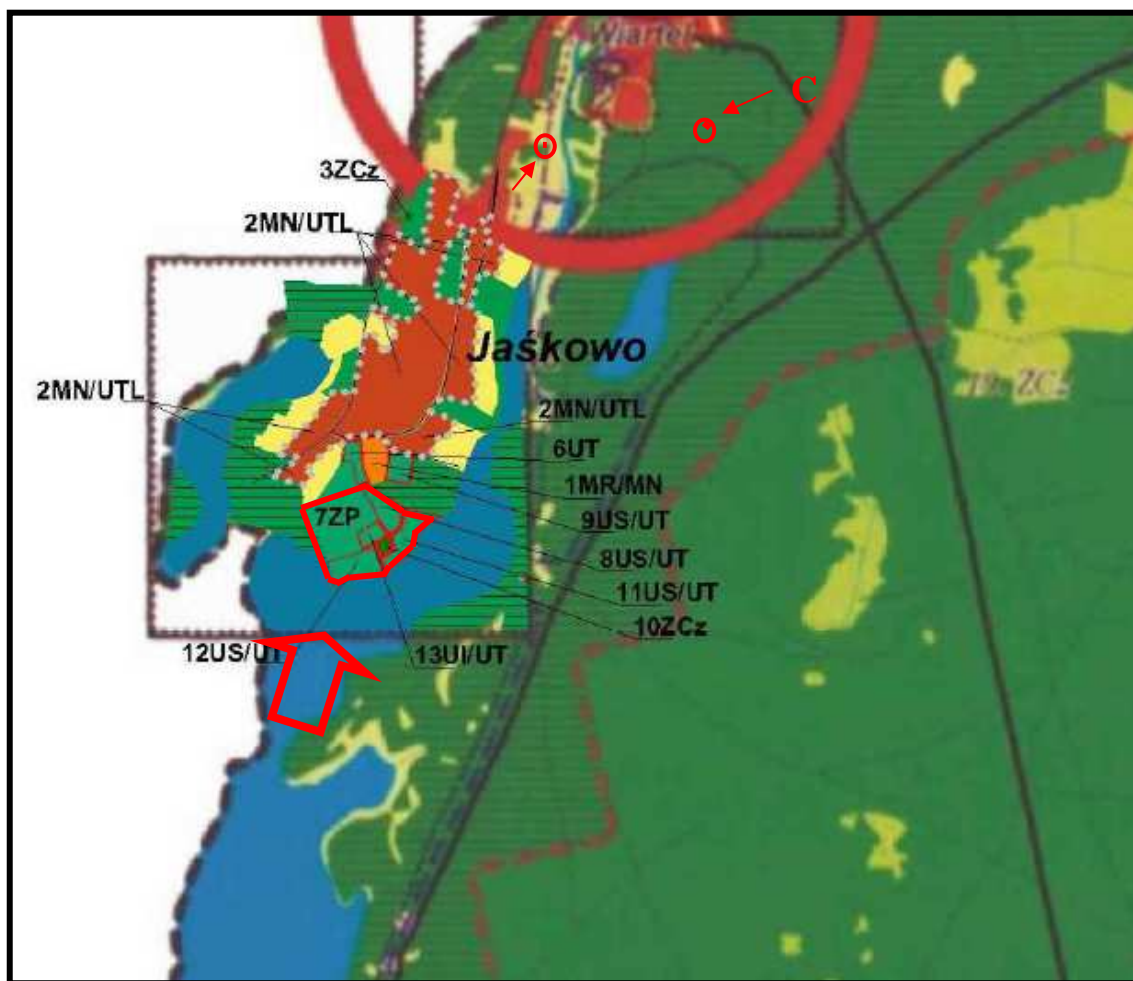
- a) przeznaczenie terenów pod wielofunkcyjny ośrodek turystyki wodnej – baza turystyki wodnej na początku szlaku wodnego Wielkich Jezior Mazurskich wraz z plażą, kąpieliskiem i zielenią towarzyszącą o funkcji rekreacyjnej;
- b) przeznaczenie terenu pod plażę, kąpielisko i przystań żeglarską;
- c) przeznaczenie terenu pod lokalizację urządzeń sportowych na wolnym powietrzu;
- d) przeznaczenie terenu pod zielen parkową

z równoczesną ochroną planistyczną najbardziej cennych fragmentów położonych w niecce jeziora Niedzickiego.



Źródło: Geoportal

Rys. 1. Położenie terenów objętych analizowanym projektem zmiany Studium uwarunkowań i kierunków zagospodarowania przestrzennego miasta i gminy Pisz



Rys. 2. Fragment obowiązującego Studium uwarunkowań i kierunków zagospodarowania przestrzennego miasta i gminy Pisz (2000) – kolorem czerwonym zaznaczono granice terenów objętych analizowanym projektem jego zmiany

Tereny objęte analizowanym projektem zmiany studium to południowe fragmenty wsi Jaśkowo, obejmujące w części tereny nadal intensywnie użytkowane rolniczo, jako trwałe użytki zielone; tereny w części porośnięte lasem oraz w części będące podmokłą i zarośniętą niecką jeziora Nidzkiego. W części południowej na terenie zadrzewionym znajduje się dawny cmentarz ewangelicki - rys. 1. Tereny te położone w granicach Obszaru Chronionego Krajobrazu Puszczy i Jezior Piskich, dwóch obszarów Natura 2000 – Puszcza Piska PLB280008 i Ostoja Piska PLH280048. Niewielkie południowo-zachodnie fragmenty analizowanego terenu obejmujące część niecki jeziora Nidzkiego włączono w granice rezerwatu przyrody Jeziora Nidzkie. W obowiązującym studium tereny objęte jego zmianą przeznaczone zostały (rys. 2.):

- teren oznaczony symbolem 7.ZP - zieleń parkowa;
- teren oznaczony symbolem 8US/UT - teren urządzeń sportowych na wolnym powietrzu;
- teren oznaczony symbolem 10Zcz - nieczynny cmentarz ewangelicki z 1850 r.
- teren oznaczony symbolem 11US/UT - plaża, kąpielisko i przystań żeglarska,

- teren oznaczony symbolem 12US/UT - US- tereny usług sportu, UT - tereny usług turystyki, UI - tereny usług innych;
- teren oznaczony symbolem 13UI/UT - UI - tereny usług innych; UT - tereny usług turystyki.

Podstawowym celem strategicznej oceny oddziaływania na środowisko była identyfikacja bezpośrednich i pośrednich skutków środowiskowych, które mogą powstać w wyniku realizacji zamierzeń zapisanych w projekcie zmiany Studium uwarunkowań i kierunków zagospodarowania przestrzennego miasta i gminy Pisz.

Istotą oceny strategicznej była nie tylko próba określenia przewidywanego (prognozowanego) wpływu wskazanych działań planistycznych na poszczególne komponenty środowiska i warunki równoważonego rozwoju gminy, ale także ocena spójności (zgodności) priorytetów i celów strategicznych z politykami w zakresie ochrony środowiska sporządzonymi na poziomie regionalnym.

Podstawowym celem niniejszej prognozy było wskazanie możliwości rozwiązań planistycznych najbardziej korzystnych dla środowiska i zdrowia ludzi poprzez:

- kompleksową identyfikację i ocenę najbardziej prawdopodobnych skutków wpływu na poszczególne komponenty środowiska obszaru objętego zmianą studium, jakie może wywołać realizacja dyspozycji przestrzennych zawartych w jego projekcie,
- dyskusję i współpracę autora prognozy z autorami zmiany studium celem maksymalnego wyeliminowania rozwiązań i ustaleń niemożliwych do przyjęcia ze względu na ewentualne negatywne skutki dla środowiska i zagrożenia dla zdrowia ludzi,
- pełne poinformowanie podmiotów planu, tj. wnioskodawców, społeczność lokalną i organa samorządu o skutkach wpływu realizacji ustaleń projektu zmiany studium dla środowiska przyrodniczego i zdrowia ludzi.

Część opisowa niniejszej prognozy zawiera charakterystykę struktury i ocenę stanu poszczególnych komponentów środowiska (w szczególności tych, które poddane zostaną presji w wyniku realizacji planowanych działań, przedstawienie istotnych z punktu widzenia ochrony walorów i zasobów środowiska oraz zdrowia ludzi ustaleń projektu zmiany Studium oraz potencjalne skutki oddziaływania na środowisko realizacji jego zapisów.

Prognoza zakończona została podsumowaniem określającym potencjalne skutki środowiskowe realizacji ustaleń zmiany studium oraz zawiera zapisy (stanowiące oraz zalecane) wprowadzone do jego ustaleń oraz do projektu planu miejscowego, który zostanie sporządzony po zatwierdzeniu przez Radę Miejską w Pisz analizowanej zmiany studium, mające na celu ograniczenie ewentualnych niekorzystnych oddziaływań realizacji planowanych przedsięwzięć. Podsumowanie zakończone zostało wnioskami.

W prognozie oddziaływania na środowisko uwzględniono:

- opracowanie ekofizjograficzne podstawowe sporządzone dla potrzeb projektu projektu zmiany miejscowego planu zagospodarowania przestrzennego części wsi Jaśkowo w gminie Pisz,
- Studium uwarunkowań i kierunków zagospodarowania przestrzennego miasta i gminy Pisz (2000 z późniejszymi zmianami),
- uwarunkowania przyrodnicze wynikające z Programu Ochrony Środowiska miasta i gminy Pisz na lata 2012-2015 z perspektywą do roku 2018.
- ocenę zgodności dotychczasowego użytkowania i zagospodarowania obszaru projektu zmiany studium i terenów bezpośrednio przyległych,
- ocenę charakteru i intensywności zmian zachodzących w środowisku obszaru włączonego w granice projektu zmiany studium,
- ocenę odporności środowiska na degradację oraz zdolność do jego regeneracji,
- ocenę zachowania walorów krajobrazowych,
- prognozę dalszych zmian w środowisku przy aktualnym jego użytkowaniu
- wpływ realizacji ustaleń zmiany studium na poszczególne komponenty środowiska kulturowego,
- potencjalne skutki oddziaływania realizacji ustaleń zmiany studium na standardy jakości środowiska i warunki życia mieszkańców wsi Jaśkowo oraz na zachowanie wartości kulturowych analizowanego obszaru.

1.4. Zakres prognozy oddziaływania na środowisko

Zakres ogólny niniejszej prognozy oddziaływania na środowiska został określony w art. 51 pkt 2 ustawy z dnia 03 października 2008 r. o udostępnianiu informacji o środowisku i jego ochronie, udziale społeczeństwa w ochronie środowiska oraz o ocenach oddziaływania na środowisko (t.j. Dz. U z 2017 roku, poz. 1405). Na podstawie art. 53 wymienionej ustawy we wrześniu 2016 roku Burmistrz Pisz, jako organ sporządzający analizowaną zmianę Studium uwarunkowań i kierunków zagospodarowania przestrzennego gminy Pisz wystąpił do Regionalnego Dyrektora Ochrony Środowiska w Olsztynie oraz Państwowego Powiatowym Inspektora Sanitarnego w Pisz z propozycją następującego zakresu oraz stopnia szczegółowości prognozy oddziaływania na środowisko sporządzanego dokumentu:

w prognozie określone i ocenione zostaną następujące zagrożenia:

1) w zakresie skutków:

- dla środowiska, które mogą wynikać z realizacji ustaleń zmiany Studium uwarunkowań i kierunków zagospodarowania przestrzennego miasta i gminy Pisz, powodowane zwłaszcza wykorzystywaniem zasobów środowiska, zanieczyszczeniem gleby lub ziemi, niekorzystnym przekształceniem naturalnego ukształtowania terenu, emitowaniem

hałasu, wprowadzaniem pyłów do powietrza oraz ryzykiem wystąpienia poważnych awarii,

- realizacji ustaleń zmiany studium na powietrze, powierzchnię ziemi, glebę, kopaliny, wody powierzchniowe i podziemne, klimat, zwierzęta i rośliny - we wzajemnym ich powiązaniu, oraz na ekosystemy i krajobraz;

2) w zakresie oceny:

- stanu i funkcjonowania środowiska, jego zasobów, odporności na degradację i zdolności do regeneracji oraz tendencji do zmian przy braku realizacji rozwiązań funkcjonalno-przestrzennych i innych ustaleń zawartych w zmianie studium z punktu widzenia:
- zgodności z przepisami prawa dotyczącymi ochrony środowiska, a w szczególności zawartymi w aktach o utworzeniu obszarów i obiektów chronionych oraz w planach ochrony,
- skuteczności ochrony różnorodności biologicznej,
 - właściwych proporcji pomiędzy terenami o różnych formach użytkowania, a pozostałymi terenami,
 - określonych w zmianie studium warunków zagospodarowania terenu, wynikających z potrzeb ochrony środowiska, prawidłowości gospodarowania zasobami przyrody oraz ochrony gruntów rolnych i leśnych,
 - zagrożeń dla środowiska, z uwzględnieniem wpływu na zdrowie ludzi, które mogą powstawać na terenie objętym projektem zmiany studium oraz na terenach pozostających w zasięgu oddziaływania wynikającego z realizacji ustaleń tej zmiany,
 - skutków dla istniejących form ochrony przyrody oraz innych obszarów chronionych,
 - zmian w krajobrazie;

3) w zakresie możliwości rozwiązań eliminujących lub ograniczających negatywne oddziaływania na środowisko, w tym na krajobraz, które mogą wynikać z realizacji ustaleń zmiany Studium oraz w zależności od potrzeb, propozycje innych niż w tym projekcie ustaleń sprzyjających ochronie środowiska.

Regionalny Dyrektor Ochrony Środowiska w Olsztynie oraz Państwowy Powiatowy Inspektor Sanitarny w Pisz uzgodnili zaproponowany zakres i stopień szczegółowości prognozy - załączniki.

1.5. Metoda sporządzania prognozy

Metodologia strategicznych ocen oddziaływania na środowisko oraz przepisy dyrektywy 2001/42/WE Parlamentu Europejskiego i Rady z dnia 27 czerwca 2001 r. w sprawie oceny wpływu niektórych planów i programów na środowisko oraz ustawy Prawo ochrony środowiska, nie preferują konkretnych metod sporządzania prognoz do projektów dokumentów

strategicznych. Zakres prognozy jest pochodną rodzaju i zakresu dokumentu podstawowego. Podejście do metody strategicznej oceny projektów dokumentów wynika z roli tej oceny, rozumianej, jako instrument zapewniający włączenie aspektów środowiskowych oraz rozwoju zrównoważonego do podstawowego nurtu procesów decyzyjnych na poziomie Unii Europejskiej oraz państw beneficjentów.

Realizacja planowanego zagospodarowania terenów objętych analizowanym projektem zmiany studium zgodna będzie z zadaniami i kierunkami rozwoju miasta i gminy oraz zadaniami własnymi gminy.

W niniejszej prognozie wykorzystano metodę porównawczą polegającą na analizie podobnych uwarunkowań, zjawisk, technologii, urządzeń oraz wartości w oparciu o dostępne materiały archiwalno dokumentacyjne oraz wyników prac terenowych. Jako podstawę merytoryczną ocen wartości środowiskowych przyjęto metodę polegającą na porównaniu z wartościami normatywnymi lub dopuszczalnymi. W nawiązaniu do klasycznych metod stosowanych w opracowaniu strategicznych ocen oddziaływania na środowisko w niniejszej prognozie zastosowano, przede wszystkim, metody opisowe z wykorzystaniem następujących metod prognozowania:

- analiza dostępnych materiałów kartograficznych, archiwalnych i literatury, z różnych okresów ich sporządzenia oraz opracowanych dla różnych zagadnień,
- diagnozy stanu środowiska w oparciu o prace terenowe i zebrane wcześniej materiały dokumentacyjne,
- identyfikacja obszarów problemowych wymagających szczególnego rozpatrzenia w czasie prac terenowych oraz przy prognozowaniu skutków ich zmian czy przekształceń,
- analogia do terenów miasta i gminy, o podobnych walorach i zasobach środowisk przyrodniczego i kulturowego sposobie użytkowania i zainwestowania, itp.

Analizy przeprowadzone w niniejszej prognozie oceniające skutki realizacji ustaleń zmiany studium przeprowadzone zostały na podstawie stanu środowiska przyrodniczego i zagospodarowania terenu, które opisane zostały w części opisowej prognozy, uwarunkowaniami (skutkami) wynikającymi z realizacji jego ustaleń zmiany Studium oraz działaniami związanymi z realizacją gminnych systemów infrastruktury technicznej i drogowej.

Ocenę prognozowanych przekształceń i zmian poszczególnych komponentów środowiska przeprowadzono w oparciu o analizę ich funkcjonowania w istniejącej gminnej i regionalnej strukturze przestrzennej. Kolejnym krokiem była analiza przyszłego funkcjonowania środowiska pod wpływem zmian, jakie będą miały miejsce w wskutek realizacji ustaleń projektu zmiany studium. Etapem końcowym była w miarę kompleksowa ocena skutków, czyli wynikowego stanu poszczególnych komponentów środowiska, powstałego na skutek przekształceń w jego funkcjonowaniu, spowodowanych realizacją ustaleń projektu zmiany studium oraz

sformułowanie propozycji wprowadzenia środków łagodzących te zmiany i kompensujących straty w środowisku. W prognozie oddziaływania na środowisko, uwzględniono informacje zawarte w prognozach oddziaływania na środowisko sporządzonych dla innych, przyjętych już, dokumentów powiązanych z projektem dokumentu będącego przedmiotem postępowania oraz innych dokumentach. Jednocześnie niniejsza prognoza oddziaływania na środowisko została sporządzona w oparciu o następujące materiały wyjściowe:

- Studium uwarunkowań i kierunków zagospodarowania przestrzennego miasta i gminy Pisz,
- Program ochrony środowiska dla miasta i gminy Pisz na lata 2012-2015 z perspektywą do roku 2018, Pisz 2012 r.
- Powiatowy Program Ochrony Środowiska, Załącznik do uchwały Nr XIX/115/04 Rady Powiatu Pisz z dnia 27 maja 2004 r.
- Kartowanie terenowe przeprowadzone w lipcu 2017 roku, obejmujące rozpoznanie struktury i antropizacji środowiska przyrodniczego.
- Materiały publikowane dotyczące środowiska przyrodniczego obszaru gminy Pisz.
- Opracowanie ekofizjograficzne do planu zagospodarowania przestrzennego województwa warmińsko-mazurskiego, Urząd Marszałkowski Województwa Warmińsko-Mazurskiego, Olsztyn 2013 r.
- Rejestracja i inwentaryzacja naturalnych zagrożeń geologicznych (ze szczególnym uwzględnieniem osuwisk oraz innych zjawisk geodynamicznych) na terenie całego kraju, Akademia Górniczo- Hutnicza w Krakowie, Kraków 2005 r.
- Plan zagospodarowania przestrzennego województwa warmińsko-mazurskiego, Urząd Marszałkowski Województwa Warmińsko-Mazurskiego, Olsztyn 2016 r.
- Raport o stanie środowiska województwa warmińsko-mazurskiego w 2015 roku, Państwowa Inspekcja Ochrony Środowiska, Wojewódzki Inspektor Ochrony Środowiska w Olsztynie, Olsztyn 2015 r.
- Program ochrony powietrza dla strefy warmińsko-mazurskiej ze względu na przekroczenie poziomu dopuszczalnego pyłu PM₁₀ i poziomu docelowego benzo(a)pirenu zawartego w pyłe PM₁₀ wraz z Planem działań krótkoterminowych ze względu na ryzyko wystąpienia przekroczenia poziomu dopuszczalnego pyłu zawieszonego PM₁₀, zatwierdzony uchwałą Nr IV/96/15 z dnia 16 lutego 2015 r. Sejmiku Województwa Warmińsko-Mazurskiego.
- Plan działań krótkoterminowych dla strefy warmińsko-mazurskiej ze względu na ryzyko wystąpienia przekroczenia poziomu docelowego benzo(a)pirenu zawartego w pyłe zawieszonym PM₁₀, zatwierdzony uchwałą Nr IV/97/15 z dnia 16 lutego 2015 r. Sejmiku Województwa Warmińsko-Mazurskiego.
- Mapy zagrożenia powodziowego i mapy ryzyka powodziowego, ISOK KZGW Warszawa 2015 r.

- Analiza społeczno-gospodarcza skutków utworzenia Mazurskiego Parku Narodowego, BUL i GL w Olsztynie, Olsztyn 2011 r.
- Program Ochrony Przyrody Plan Urządzenia Lasu Nadleśnictwa Pisz na okres 01.01.2014 -31.12.2023, Regionalna Dyrekcja Lasów Państwowych w Białymstoku, Białystok 2013 r.
- Natura 2000. Europejska sieć ekologiczna, Ministerstwo Środowiska, Warszawa 2004 r.
- Propozycja optymalnej sieci obszarów Natura 2000 w Polsce – Shadow list, Warszawa 2004 r.
- Mapa zasobów obszarów głównych zbiorników wód podziemnych (GZWP) w Polsce wymagających szczególnej ochrony. 1:500000, 1990, praca zbior. pod red. A.S. Kleczkowskiego, IHiG i AG-H w Krakowie.

Ponadto przy sporządzaniu niniejszej prognozy wykorzystano następujące pozycje literatury przedmiotu:

- Bartkowski T., Zastosowania geografii fizycznej, PWN, Warszawa 1986 r.
- Dutkowski M., Konflikty w gospodarowaniu dobrami środowiskowymi, Wydawnictwo Uniwersytetu Gdańskiego, Gdańsk 1995 r.
- Gromadzki M. i in., 1994, Ostoje ptaków w Polsce, Biblioteka Monitoringu środowiska, Gdańsk.
- Kassenberg A., Prognozy oddziaływania na środowisko dokumentów, jako efektywny instrument wdrażania polityki ekologicznej i włączania społeczeństwa w proces planistyczny. (w:) Partnerstwo dla efektywności ekologicznej. Instytut na rzecz Ekorozwoju przy współpracy European Environmental Bureau. Warszawa czerwiec 2006 r.
- Kistowski M., Kolizje i konflikty środowiskowe w planowaniu przestrzennym na obszarach cennych przyrodniczo, Czasopismo Techniczne Wydawnictwo Politechniki Krakowskiej, Kraków 2007 r.
- Przewoźniak M., Podstawy geografii fizycznej kompleksowej, Wydawnictwo Uniwersytetu Gdańskiego, Gdańsk 1987 r.
- Przewoźniak M., Studia przyrodniczo-krajobrazowe w ocenach oddziaływania na środowisko, w: Studia krajobrazowe, jako podstawa racjonalnej gospodarki przestrzennej, Uniwersytet Wrocławski, Wrocław. 1995 r.
- Przewoźniak M., Teoria i praktyka w prognozowaniu zmian środowiska przyrodniczego dla potrzeb planowania przestrzennego, w: Materiały szkoleniowe do konferencji nt. „Prognoza skutków wpływu ustaleń miejscowego planu zagospodarowania przestrzennego na środowisko przyrodnicze, jako istotne narzędzie przeciwdziałania powstawaniu zagrożeń ekologicznych”, TUP, Katowice. 1997 r.
- Przewoźniak M., Ochrona przyrody w planowaniu przestrzennym. Teoria, prawo i realia, Przegląd Przyrodniczy t. XVI, z. 1-2. 2005 r.

- Racinowski R., Wprowadzenie do fizjografii osadnictwa, PWN, Warszawa 1987 r.
- Richling R., Kompleksowa geografia fizyczna, Wydawnictwo Naukowe PWN, Warszawa 1992 r.
- Sidło P.O., Błaszowska B., Chylarecki P. (red.) 2004, Ostoje ptaków o znaczeniu europejskim w Polsce, OTOP, Warszawa.
- Sołowiej D., Podstawy metodyki oceny środowiska przyrodniczego człowieka, Wyd. Naukowe UAM, Poznań 1992 r.

Prace terenowe (lipiec 2017 roku) nad określeniem aktualnego stanu środowiska przyrodniczego wybranych obszarów problemowych poprzedzone zostały szczegółową analizą dostępnych materiałów archiwalno-dokumentacyjnych odnoszących się do terenu miasta i gminy oraz terenów bezpośrednio przyległych. Zapoznano się z ustaleniami dotychczas obowiązującego Studium uwarunkowań i kierunków zagospodarowania przestrzennego gminy Pisz (2000 z późniejszymi zmianami), z przeznaczeniem w nim przedmiotowych terenów oraz uwarunkowaniami przyrodniczymi, które decydowały o takim ich przeznaczeniu.

W opracowaniu niniejszej prognozy uwzględniono wnioski dotyczące ochrony środowiska, które napłynęły po ukazaniu się zawiadomienia o przystąpieniu do prac nad zmianą Studium uwarunkowań i kierunków zagospodarowania przestrzennego miasta i gminy Pisz.

Stopień szczegółowości niniejszej prognozy oddziaływania na środowisko został dostosowany do zakresu zmiany Studium.

Zakres i stopień niniejszej prognozy został uzgodniony z Regionalnym Dyrektorem Ochrony Środowiska w Olsztynie i Państwowym Powiatowym Inspektorem Sanitarnym w Piesz (w załączeniu).

2. Ustalenia zmiany Studium uwarunkowań i kierunków zagospodarowania przestrzennego miasta i gminy Pisz

2.1. Cele sporządzenia zmiany Studium uwarunkowań i kierunków zagospodarowania przestrzennego miasta i gminy Pisz

Podstawowym celem analizowanej zmiany Studium uwarunkowań i kierunków zagospodarowania przestrzennego miasta i gminy Pisz w obrębie ewidencyjnym Jaśkowo było przeznaczenie południowych terenów wsi na cele wielofunkcyjnego ośrodka turystyki wodnej – baza turystyki wodnej na początku szlaku wodnego Wielkich Jezior Mazurskich wraz z plażą, kąpieliskiem i zielenią towarzyszącą o funkcji rekreacyjnej. Realizacja planowanego zagospodarowania terenu objętego analizowanym projektem zmiany studium zgodna będzie z zadaniami i kierunkami rozwoju miasta i gminy oraz zadaniami własnymi Gminy.

3. Powiązania prognozy oddziaływania na środowisko projektu zmiany Studium uwarunkowań i kierunków zagospodarowania przestrzennego miasta i gminy Pisz z innymi dokumentami

3.1. Program ochrony środowiska dla miasta i gminy Pisz na lata 2012-2015 z perspektywą do roku 2018

W Programie ochrony środowiska dla miasta i gminy Pisz określono jego misję w następujący sposób:

Czyste środowisko stymulatorem rozwoju gospodarczego miasta i gminy.

Misja ta będzie realizowana poprzez priorytety i działania ekologiczne Gminy, z którymi będą spójne gminne priorytety i działania planowane w programach ochrony środowiska. Program będzie realizowany przez cele długoterminowe (**priorytety**), obejmujące lata 2012-2018 oraz przez cele krótkoterminowe (szczegółowe) w ramach każdego z celów długoterminowych, realizowane w latach 2012 - 2015.

I Ochrona i racjonalne wykorzystanie zasobów przyrodniczych

1. Skuteczna ochrona środowiska naturalnego - stosowanie instrumentów prawno-ekonomicznych (opłaty, kary, skuteczniejsze kontrole) oraz ich egzekwowanie

- a) zagospodarowanie przestrzenne z bezwzględnym uwzględnieniem wymogów ochrony środowiska i krajobrazu;
- b) aktualizacja dokumentów strategicznych pod kątem wymagań ochrony środowiska, przyrody oraz ochrony krajobrazu, ze szczególnym uwzględnieniem konieczności zachowania i tworzenia korzyści ekologicznych;
- c) ochrona linii brzegowych zbiorników wodnych, w szczególności poprzez konsekwentne utrzymywanie wokół jezior i rzek stref ochronnych zagospodarowanych trwałą zielenią i niezabudowanych i zakaz zabudowy letniskowej w bezpośrednim sąsiedztwie wód;
- d) zapobieganie stwarzaniu kolejnych barier ekologicznych likwidowanie już istniejących;
- e) planowanie przeznaczania terenów pod rekreację oraz infrastrukturę turystyczną w sposób nie naruszający walorów środowiska i krajobrazu;
- f) tereny przeznaczone pod turystykę i rekreację oraz masowo odwiedzane powinny być kompleksowo wyposażone w niezbędną infrastrukturę sanitarną oraz służącą zagospodarowaniu odpadów;
- g) dostosowanie nasilenia presji turystycznej i penetracji do odporności i chłonności turystycznej terenu, kontrola turystyki i wypoczynku, szczególnie na terenach o dużej wartości przyrodniczej;

- h) na obszarach najcenniejszych przyrodniczo dopuszczanie ruchu turystycznego tylko po wyznaczonych szlakach i w obecności przewodnika – kontrolowana turystyka kwalifikowana;
- i) odpowiednie oznakowanie szlaków turystycznych wraz z informacjami;
- j) regulaminie, obowiązujących przepisach i karach za ich naruszanie;
- k) pełna, egzekwowalna odpowiedzialność organizatorów za imprezy masowe na wolnym powietrzu.

2. Zachowanie istniejącego świata roślin i zwierząt

- a) ochrona terenów przyrodniczo cennych;
- b) ochrona ekosystemów wodnych, w tym wprowadzenie zakazu znacznych zmian stosunków wodnych na obszarach przyrodniczo cennych (obszary chronionego krajobrazu, rezerваты przyrody);
- c) zachowanie równowagi gatunkowej.

3. Zachowanie wysokich walorów krajobrazowych

- a) niedopuszczanie do trwałych zmian rzeźby terenu na dużych powierzchniach;
- b) lokalizacja ferm wielkotowarowych uzależniona od spełniania przepisów środowiskowych, limitowanie wielkości obsady obszarem posiadanych gruntów, warunkującym pełne zagospodarowanie odchodów zwierzęcych i dobrostan zwierząt. Niedopuszczalna jest kolizja lokalizacji z wymogami w zakresie ochrony środowiska, ochrony przyrody, oddziaływania na wody powierzchniowe, gruntowe, podziemne, gleby i powietrze;
- c) umożliwianie lokalizowania wysokich budowli (np. maszty telefoniczne) tylko poza terenami o najwyższych walorach krajobrazowych z wykorzystaniem istniejącej infrastruktury oraz uwarunkowanie prowadzenia inwestycji liniowych sposobem najmniej kolidującym z krajobrazem
- d) dążenie do harmonii zabudowy z krajobrazem, preferowanie budownictwa o charakterze tradycyjnym i regionalnym.

4. Racjonalne korzystanie z zasobów naturalnych

- a) racjonalne zużycie wód, materiałów i energii;
- b) uruchomienie programów oszczędzania wody, w tym ograniczenie zużycia wody do celów przemysłowych.

II Poprawa jakości środowiska

1. Ochrona jakości wód

- a) rozwój infrastruktury dla ochrony środowiska
- b) modernizacja oczyszczalni ścieków oraz tworzenie warunków do budowy oczyszczalni przydomowych i przyzagrodowych, gdy nie ma możliwości przyłączenia do zbiorowej sieci kanalizacyjnej lub jest to nieuzasadnione ekonomicznie;
- c) wyposażanie sieci kanalizacji deszczowej w urządzenia podczyszczające;

- d) rekultywacja zdegradowanych ekosystemów wodnych;
- e) prawidłowa modernizacja istniejących i likwidacja nieczynnych ujęć wody
- f) rozbudowa systemu małej retencji;
- g) renaturyzacja obszarów wodno-błotnych;
- h) wzmocnienie systemu monitoringu i kontroli wód powierzchniowych i podziemnych;
- i) kontrola przestrzegania wymagań stref ochronnych wód podziemnych;
- j) zmniejszanie tzw. spływów obszarowych z obszarów wiejskich;
- k) skuteczne zabezpieczenie przed umyślnym lub nieświadomym zatruciem wód powierzchniowych i podziemnych;
- l) budowa i utrzymanie spójnego systemu ochrony przeciwpowodziowej
- m) wspólne działania międzygminne w celu usprawnienia i unowocześnienia gospodarki wodno-ściekowej.

2. Ochrona powierzchni ziemi

- a) ograniczanie powstawania odpadów u źródła;
- b) segregacja i selektywna zbiórka odpadów;
- c) organizowanie punktów zbiórki makulatury, stłuczki szklanej, puszek aluminiowych itp. oraz punktu odbioru odpadów niebezpiecznych z posesji prywatnych i użyteczności publicznej;
- d) modernizacja istniejących składowisk w zakresie niezbędnym do ich prawidłowego zamknięcia i rekultywacji;
- e) likwidacja nielegalnych wysypisk odpadów;
- f) właściwe zagospodarowanie odpadów medycznych;
- g) kontrola i monitoring systemu zagospodarowania chemikaliów;
- h) uregulowanie postępowania z odpadami motoryzacyjnymi przez osoby fizyczne;
- i) ochrona gleb przed degradacją;
- j) rekultywacja gruntów zdegradowanych;
- k) ograniczanie degradacji gleb poprzez górnictwo;
- l) właściwe użytkowanie rolnicze gleb, w tym odpowiednie nawożenie i stosowanie środków ochrony roślin;
- m) zapobieganie zanieczyszczania metalami ciężkimi;
- n) stosowanie fitomelioracji, zalesień gruntów nieprzydatnych rolniczo;
- o) zachowywanie odpowiedniego odczynu gleb;
- p) prowadzenie obserwacji zmian chemizmu gleb, a w szczególności koncentracji metali ciężkich w glebach użytkowanych rolniczo;
- q) ograniczenie przeznaczania gleb o wysokich klasach bonitacyjnych na cele nierolne i nieleśne;
- r) poprawianie wartości użytkowej gleb oraz zapobieganiu obniżania ich produktywności przez stosowanie odpowiednich zabiegów technicznych i agrotechnicznych.

3. Czyste powietrze

- a) wprowadzanie odnawialnych źródeł energii, ze szczególnym uwzględnieniem biomasy;
- b) działania pomagające zakładać plantacje roślin energetycznych analiza zasobów i potencjalnych możliwości rozwoju odnawialnych źródeł energii na terenie gminy;
- c) promowanie stosowania lepszej jakości paliw oraz paliw niskoemisyjnych;
- d) stosowanie instalacji wysokosprawnych i nowych, przyjaznych dla środowiska technologii
- e) budowa nowych urządzeń ograniczających emisję, tam gdzie nie można ograniczyć zanieczyszczeń do powietrza w inny sposób;
- f) termomodernizacja budynków;
- g) działania ograniczające zużycie energii, w tym elektrycznej;
- h) ograniczenia w transporcie tranzytowym przez zwartą zabudowę;
- i) budowa ekranów akustycznych;
- j) nakładanie obowiązku ograniczania hałasu przemysłowego środkami technicznymi;
- k) lokalizacja zakładów uciążliwych ze względu na poziom hałasu poza terenami zabudowanymi;
- l) kontrola przestrzegania ustaleń w strefach ciszy i na akwenach objętych zakazem stosowania jednostek pływających z silnikami spalinowymi;
- m) budowa ścieżek rowerowych;
- n) wspieranie transportu przyjaznego dla środowiska;
- o) dbałość o stan czystości terenów zabudowanych (wtórna emisja niezorganizowana z zapyłonych ulic potęgowana przez ruch pojazdów);
- p) eliminacja zagrożeń spowodowanych emisją elektromagnetyczną;
- q) monitoring i kontrola urządzeń powodujących emisję elektromagnetyczną.

4. Bioróżnorodność

- a) zachowanie siedlisk oraz miejsc rozrodu gatunków chronionych i rzadkich;
- b) objęcie ochroną prawną cennych obszarów przyrodniczych lub podniesienie rangi formy ochrony;
- c) czynna ochrona cennych gatunków flory i fauny;
- d) renaturyzacja zniszczonych ekosystemów i siedlisk przyrodniczych;
- e) wspieranie programu restytucji gatunków rodzimych zahamowanie inwazyjnego rozprzestrzeniania się gatunków obcych (m.in. rak pręgowany, norka amerykańska);
- f) preferowanie prowadzenia zarybień materiałem z tego samego dorzecza;
- g) powiększanie areалу lasów, szczególnie na gruntach marginalnych;
- h) utrzymywanie odpowiedniej kondycji lasów;
- i) prowadzenie gospodarki leśnej w oparciu o dobre i aktualne plany urządzeniowe;
- j) wprowadzanie odnowień naturalnych.

III Edukacja ekologiczna

1. Wzrost świadomości ekologicznej mieszkańców miasta i gminy

- a) prowadzenie i wspieranie akcji edukacji dorosłych;
- b) wyszkolenie kompetentnych przewodników ekoturystycznych;
- c) opracowanie programów edukacji ekologicznej;
- d) wytyczanie i urządzenie ścieżek dydaktycznych, rowerowych, pieszych, kajakowych, punktów widokowych;
- e) popularyzacja ochrony przyrody;
- f) tworzenie lokalnych ośrodków edukacji ekologicznej;
- g) organizacja warsztatów ekologicznych;
- h) organizacja i wspieranie konkursów, olimpiad, turniejów ekologicznych;
- i) organizacja festynów i imprez poświęconych ochronie środowiska;
- j) popularyzacja ochrony środowiska i przyrody w lokalnych środkach masowego przekazu;
- k) wspieranie kółek ekologicznych;
- l) podniesienie znaczenia edukacji ekologicznej w działalności samorządów, m.in. coroczne zaplanowanie budżetu na edukację ekologiczną;
- m) upowszechnianie zasad dobrej praktyki rolniczej zgodnie z Kodeksem Dobrej Praktyki Rolniczej.

Analizowany projekt zmiany Studium uwarunkowań i kierunków zagospodarowania przestrzennego miasta i gminy Pisz w pełni realizuje cele długoterminowe (priorytety), obejmujące lata 2012-2018 oraz przez cele krótkoterminowe (szczegółowe) w ramach każdego z celów długoterminowych, realizowane w latach 2012-2015.

3.2. Aktualizacja Powiatowego Programu Ochrony Środowiska na lata 2013-2016, z perspektywą do roku 2020

W przyjętym przez Radę Powiatu Piskiego w 2012 roku Aktualizacji Powiatowego Programu Ochrony Środowiska na lata 2013-2016, z perspektywą do roku 2020, jako cel nadrzędny wskazano:

Osiągnięcie trwałego i zrównoważonego rozwoju Powiatu Piskiego oraz poprawa jego atrakcyjności poprzez działania społeczne i inwestycyjne w zakresie ochrony środowiska.

Dla osiągnięcia założonego celu nadrzędnego określono następujące **priorytety ekologiczne**, które zostały sprecyzowane na podstawie diagnozy stanu oraz zagrożeń środowiska, a także założeń polityki ekologicznej Polski oraz województwa warmińsko-mazurskiego:

- **optymalizacja gospodarki wodno-ściekowej**
- **ochrona powietrza atmosferycznego**
- **ochrona powierzchni ziemi,**
- **ochrona przed hałasem i promieniowaniem elektromagnetycznym**
- **ochrona różnorodności biologicznej i krajobrazu,**
- **edukacja ekologiczna,**

- **rozwój energetyki odnawialnej.**

Jednocześnie określono **podstawowe cele strategiczne realizacji priorytetów ekologicznych** Aktualizacji Powiatowego Programu Ochrony Środowiska na lata 2013-2016, z perspektywą do roku 2020:

1. *dobry stan wód powierzchniowych i podziemnych;*
2. *racjonalizacja ich wykorzystania w celu uchronienia gospodarki od deficytów wody;*
3. *zapewnienie wysokiej jakości powietrza atmosferycznego na terenie powiatu;*
4. *ograniczenie uciążliwości hałasu na terenie powiatu;*
5. *ochrona przed działaniem promieniowania elektromagnetycznego;*
6. *zapobieganie skutkom poważnych awarii i zagrożeniom naturalnym;*
7. *zachowanie walorów i zasobów przyrodniczych z uwzględnieniem bioróżnorodności oraz utrzymanie istniejących form ochrony przyrody;*
8. *ochrona powierzchni ziemi i gleb przed degradacją;*
9. *efektywne wykorzystywanie eksploatowanych złóż;*
10. *racjonalizacja gospodarowania zasobami wód powierzchniowych i podziemnych na cele przemysłowe i konsumpcyjne;*
11. *zmniejszenie zużycia energii na cele produkcyjne i komunalno-bytowe;*
12. *wzrost udziału odnawialnych źródeł energii w finalnym zużyciu energii, co najmniej do poziomu 15% w 2020 r.;*
13. *zmniejszenie materiałochłonności i odpadowości produkcji;*

W Aktualizacji Powiatowego Programu Ochrony Środowiska na lata 2013-2016, z perspektywą do roku 2020 zapisano, że **planowane do uzyskania, docelowe cechy zrównoważenia sektora rekreacji i turystyki obejmować będzie:**

- a) **optymalne wykorzystanie walorów przyrodniczych powiatu do celów rekreacji i turystyki,**
- b) **rozwój infrastruktury turystycznej i rekreacyjnej na terenie powiatu,**
- c) **wspieranie towarzystw i fundacji zajmujących się turystyką, rekreacją i sportem,**
- d) **wspieranie rozbudowy szlaków pieszych, konnych i rowerowych,**
- e) **kontynuacja i wdrażanie programów wspierających rozwój rekreacji i sportu mieszkańców, organizacja turniejów i zawodów sportowych,**
- f) **wspieranie towarzystw i fundacji zajmujących się turystyką, rekreacją i sportem,**
- g) **rozszerzanie edukacji ekologicznej,**
- h) **ochrona dziedzictwa kulturowo – historycznego.**

Zapisy analizowanego projektu zmiany Studium uwarunkowań i kierunków zagospodarowania przestrzennego miast i gminy Pisz realizuje szereg przyjętych w Aktualizacji Powiatowego Programu Ochrony Środowiska na lata 2013-2016, z perspektywą do roku 2020, celów i działań, w szczególności dotyczących ochrony bioróżnorodności, ochrony walorów przyrodniczych, rozwoju sektora rekreacji i turystyki

i innych podstawowych celów strategicznych realizacji priorytetów ekologicznych ochrony środowiska powiatu piskiego.

4. Przewidywane znaczące oddziaływania (bezpośrednie, pośrednie, wtórne, skumulowane, krótkoterminowe, średnioterminowe i długoterminowe, stałe i chwilowe, pozytywne i negatywne) na środowisko, w tym na obszar Natura 2000

Podstawowym celem analizowanej zmiany Studium uwarunkowań i kierunków zagospodarowania przestrzennego miasta i gminy Pisz w obrębie ewidencyjnym Giezkowo było przeznaczenie południowych terenów wsi Jaśkowo na cele wielofunkcyjnego ośrodka turystyki wodnej – baza turystyki wodnej na początku szlaku wodnego Wielkich Jezior Mazurskich wraz z plażą, kąpieliskiem i zielenią towarzyszącą o funkcji rekreacyjnej.



Źródło: www.Google.maps

Rys. 3. Tereny objęte analizowaną zmianą Studium uwarunkowań i kierunków zagospodarowania przestrzennego miasta i gminy Pisz

Tereny objęte analizowaną zmianą studium to południowe fragmenty wsi Jaśkowo, obejmujące w części tereny nadal intensywnie użytkowane rolniczo, jako trwałe użytki zielone, tereny w części porośnięte lasem oraz w części będące podmokłą i zarośniętą niecką jeziora Nidzkiego. W części południowej na terenie zadrzewionym znajduje się dawny cmentarz ewangelicki - rys. 3. Tereny te położone w granicach Obszaru Chronionego Krajobrazu Puszczy

i Jezior Piskich, dwóch obszarów Natura 2000 – Puszcza Piska PLB280008 i Ostoja Piska PLH280048. Niewielkie południowo-zachodnie fragmenty analizowanego terenu obejmujące część niecki jeziora Nidzkiego włączono w granice rezerwatu przyrody Jeziora Nidzkie.



Fot. 1. Widok na teren objęty analizowaną zmianą studium od strony jeziora Nidzkiego – fragment pola namiotowego w rejonie kąpieliska nad jeziorem



Fot. 2. Widok na południowo-zachodnią część analizowanego obszaru objętego projektem zmiany studium, od strony pola namiotowego, na porośniętą nieckę jeziora Nidzkiego

4.1. Skutki realizacji ustaleń projektu zmiany studium na powierzchnię ziemi

Rzeźba obszaru objętego zmianą studium, jak i obszar całej gminy Pisz została ukształtowana podczas ostatniego zlodowacenia. Pod względem geomorfologicznym analizowany fragment obrębu wiejskiego Jaśkowo to część rozległego pola sandrowego o dość zróżnicowanej, jak na sandr, powierzchni, jak na tę formę rzeźby o rzędnych wahających się od 117,9 m n.p.m w części południowej w strefie brzegowej jeziora, do 122,5 m n.p.m w części wschodniej w rejonie drogi w kierunku terenów zwartej zabudowy wsi i 118,7 m n.p.m w części zachodniej oraz centralnej obejmującej nieckę jeziora. Średnie spadki terenu nie przekraczają 2%, jedynie w strefie brzegowej jeziora, na sztucznie ukształtowanej plaży spadki sięgają do 5-6%, podobnie jak, po wschodniej stronie drogi w kierunku wsi Jaśkowo.

Realizacja ustaleń analizowanego projektu zmiany studium skutkować będzie jedynie niewielkimi miejscowymi, nieodwracalnymi zmianami w rzeźbie terenu spowodowanymi pracami ziemnymi pod planowane obiekty i tereny wielofunkcyjnego ośrodka turystyki wodnej – baza turystyki wodnej na początku szlaku wodnego Wielkich Jezior Mazurskich wraz z plażą, kąpieliskiem i zielenią towarzyszącą i obiektami o funkcji rekreacyjnej. Miejscowo, na niewielkiej powierzchni, nastąpi wyrównanie rzeźby (likwidacja odcinkowo występujących kolein) oraz powstanie powierzchni o niewielkich spadkach. Wielkość tych przekształceń zauważalna będzie okresowo krajobrazie, co uzależnione będzie od wysokości roślin porastających te tereny i od pory roku. **Zmiany te prowadzić będą do okresowego, miejscowego uruchomienia procesów erozyjnych (erozji wodnej i wietrznej), które jednak nie będą stwarzać zagrożenia dla terenów przyległych, a w szczególności podmokłej niecki jeziora Nidzkiego oraz przyległym terenom leśnym włączonym w granice Obszaru Chronionego Krajobrazu Puszczy i Jezior Piskich i dwóch obszarów Natura 2000 – Puszcza Piska PLB280008 i Ostoja Piska PLH280048.**

Prognozuje się, że zmiany i przekształcenia w rzeźbie terenu obejmować mogą cały teren włączony w granice obszaru włączonego w granice analizowanego projektu zmiany studium.

4.2. Skutki realizacji ustaleń projektu zmiany studium na powstanie zagrożenia masowymi ruchami ziemi

Dla oceny zagrożenia procesami geodynamicznymi bierze się pod uwagę szereg czynników, decydującymi czynnikami są:

- nachylenie terenu – tereny o nachyleniu przekraczającym 8 %, które to już definiuje się jako stoki,
- budowa geologiczna – rodzaj gruntów, ich stan, ułożenia warstw, oraz czynniki zmienne w czasie jak:

- warunki hydrogeologiczne – poziom wód gruntowych, jego wahania i spadki zwierciadła wody,
- wielość i natężenie opadów atmosferycznych,
- przepuszczalność podłoża i jego wodochłonność,
- pokrycie terenu roślinnością (niską i wysoką),
- czynnik ludzki – przekształcenia terenu, zabudowa, infrastruktura wodno-kanalizacyjna i komunikacyjna, podcięcia stoków.

Z punktu widzenia bezpieczeństwa planowanych inwestycji ruchy masowe mają bardzo duże znaczenie. Przyczyny powstawania osuwisk można podzielić na dwie grupy:

- czynniki antropogeniczne – podcinanie skarp, niekontrolowane wprowadzanie mas wody na stoki, niszczenie powierzchni zadarnionych, obciążanie zboczy itp.,
- czynniki przyrodnicze – nawałne opady atmosferyczne, intensywne roztopy, podcinanie brzegów przez wody płynące itp.

W przypadku czynników przyrodniczych przeciwdziałanie ograniczone jest do wykonania urządzeń odwadniających, utrzymywanie właściwej szaty roślinnej czy wzmacnianie brzegów. Czynniki antropogeniczne wywołane są nieprzemyślaną gospodarką przestrzeni lub brakiem informacji na temat zagrożeń z nią związanych.

W granicach obszaru objętego projektem zmiany studium średnie spadki terenu nie przekraczają 2%, jedynie w strefie brzegowej jeziora, na sztucznie ukształtowanej plaży spadki sięgają do 5-6%, podobnie jak, po wschodniej stronie drogi w kierunku wsi Jaśkowo. W czasie prac terenowych (w lipcu 2017 roku) nie stwierdzono występowania na terenie objętym zmianą studium aktywnych osuwisk, jak również terenów tych nie można również zaliczyć do potencjalnie zagrożonych ruchami masowymi ziemi.

Prognozuje się, że realizacja ustaleń analizowanego projektu zmiany studium (realizacja wielofunkcyjnego ośrodka turystyki wodnej – baza turystyki wodnej na początku szlaku wodnego Wielkich Jezior Mazurskich wraz z plażą, kąpieliskiem i zielenią towarzyszącą o funkcji rekreacyjnej) nie będzie źródłem uruchomienia procesów denudacyjnych na terenach włączonych w jego granice oraz na terenach przyległych, które mogłyby prowadzić do powstania procesów osuwiskowych zagrażającym terenom przyległym, a w szczególności podmokłej niecki jeziora Nidzkiego oraz terenom leśnym włączonym w granice Obszaru Chronionego Krajobrazu Puszczy i Jezior Piskich i dwóch obszarów Natura 2000 – Puszcza Piska PLB280008 i Ostoja Piska PLH280048.

4.3. Skutki realizacji ustaleń projektu zmiany studium na ochronę obszarów występowania kopalin

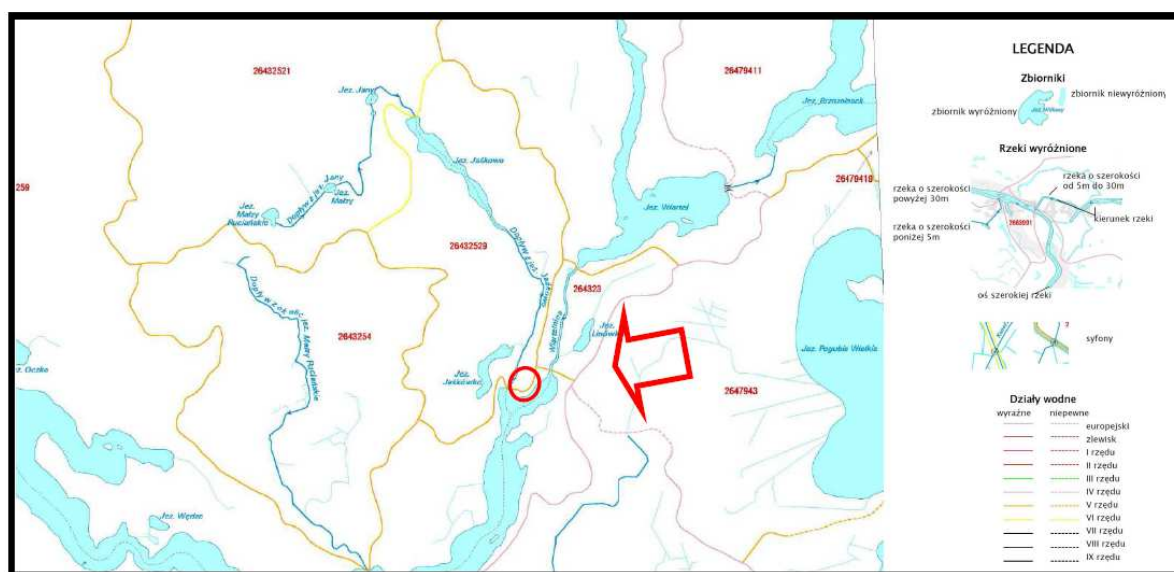
Na terenie obszaru objętego analizowanym projektem zmiany studium nie stwierdzono występowania udokumentowanych złóż kopalin, które mogłyby być wydobywane metodą

odkrywkową, dlatego realizacja jego ustaleń nie będzie w żaden sposób ograniczała możliwości wydobywania kopalin.

4.4. Skutki realizacji ustaleń projektu zmiany studium na wody powierzchniowe i podziemne

Obszar objęty analizowanym projektem zmiany studium położony jest w zlewni Pisy (pole 264), a dokładniej w zlewni bezpośredniej jeziora Nidzkiego (pole 2643259) - część południowa i zlewni jeziora Nidzkiego (pole 264325), a bardziej szczegółowo w zlewni cząstkowej jeziora Jaśkowo i cieką od jeziora Jaśkowo (miejscowa nazwa cieką to Małż) do ujścia jego do jeziora Nidzkiego (pole 2643529) – część północna analizowanego obszaru – rys. 4.

W podziale na jednolite części wód powierzchniowych analizowany obszar został zaliczony: do jednostki RW20002526434 Nidka (Wigrynia) do wpływu do jeziora Beldany z jeziora Nidzkie, Jaśkowo, Wiartel z dopływami - rys. 5. W Planie gospodarowania wodami na obszarze dorzecza Wisły (Rozporządzenie Rady Ministrów z dnia 18 października 2016 r) dla jednostki RW20002526434 Nidka (Wigrynia) do wpływu do jeziora Beldany z jeziora Nidzkie, Jaśkowo, Wiartel z dopływami określono, że jej stan ekologiczny i chemiczny są dobre i nie jest zagrożone osiągnięcie celów środowiskowych, o których jest mowa w Ramowej Dyrektywie Wodnej.

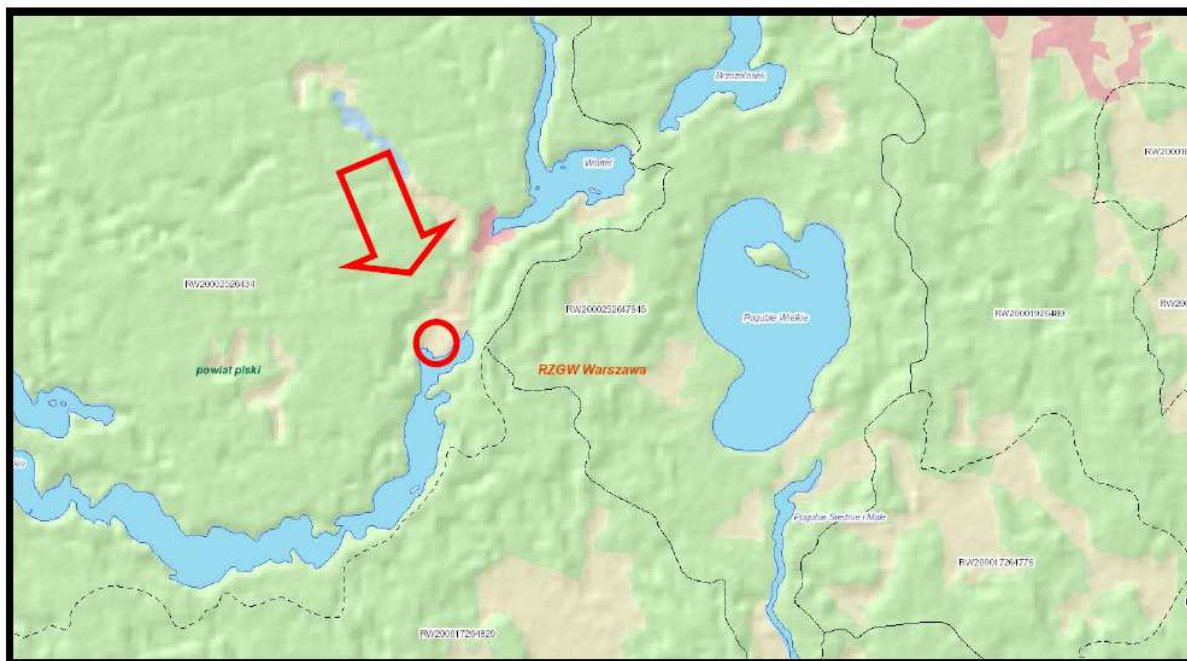


Źródło: KZGW Warszawa

Rys. 4. Wycinek z Rastrowego Podziału Hydrograficznego Polski KZGW obejmujący analizowany teren objęty zmianą studium

Wody powierzchniowe na terenie objętym projektem zmiany studium reprezentowane są przez wschodni fragment rozległej, stale podmokłej niecki jeziora Nidzkiego. **Prognozuje się, że realizacja ustaleń analizowanego projektu zmiany studium (realizacja planowanego wielofunkcyjnego ośrodka turystyki wodnej – baza turystyki wodnej na początku szlaku**

wodnego Wielkich Jezior Mazurskich wraz z plażą, kąpieliskiem i zielenią towarzyszącą i obiektami o funkcji rekreacyjnej) nie będzie w żaden sposób i w żadnym okresie stwarzała zagrożenia dla wód powierzchniowych. Należy jednak do ustaleń projektu planu, który będzie sporządzany po zatwierdzeniu przez Radę Miejską w Piszku analizowanej zmiany studium, wprowadzić zapis zakazujący zasypywania niecki w celu podwyższenia terenu.



Źródło: Geoportal KZGW

Rys. 5. Położenie analizowanego obszaru objętego zmianą studium w podziale na jednolite części wód powierzchniowych

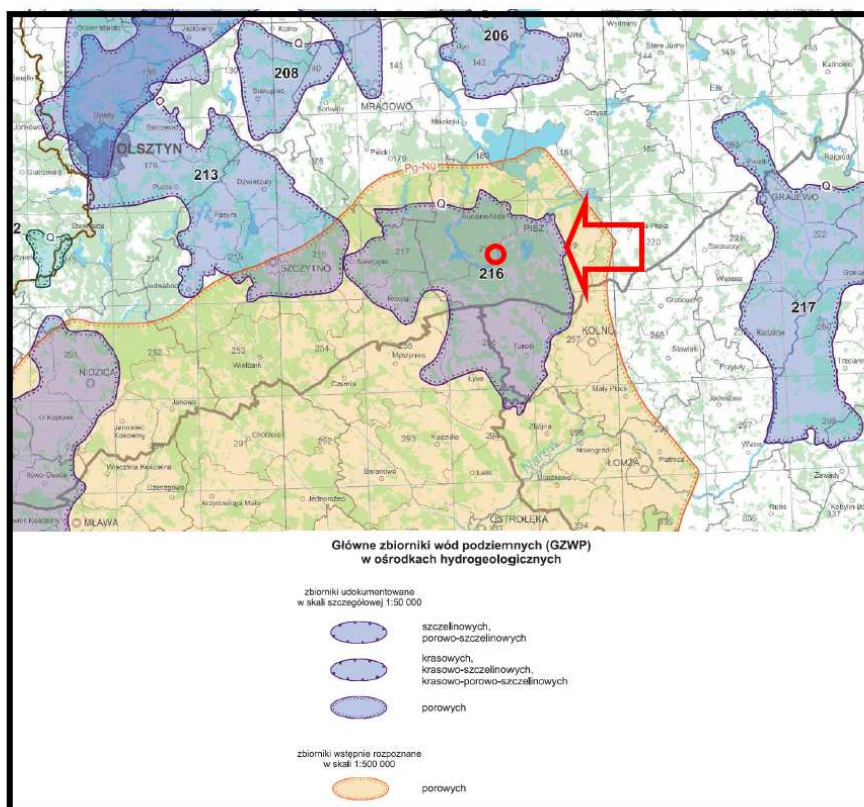
Na analizowanym terenie objętym projektem zmiany studium na głębokości do 0,5 m pierwszy poziom wód gruntowych występuje w jego części zachodniej w niecce jeziora Nidzkiego, a okresowo może stagnować na powierzchni tworząc lustro wody. Poziom zaleganie pierwszego poziomu wód gruntowych na tym terenie związany jest bezpośrednio z poziomem wody w cieku wypływającego z jeziora Jaśkowego i przepływającego przez ten teren oraz od poziomu lustra wody w samym jeziorze. Płytke zaleganie wód gruntowych w części zachodniej sprzyja występowaniu podtopień w okresach gwałtownych ociepleń wiosennych oraz w czasie i po opadach nawałnych lub długotrwałych intensywnych opadach. Na pozostałych terenach pierwszy poziom wód gruntowych występuje na głębokości poniżej 1,5 m p.p.t., a głębokość jego zalegania uzależniona jest, z jednej strony od wielkości oraz rozkładu opadów atmosferycznych i związanych z nimi spływem i infiltracją wód opadowych, z drugiej zaś od poziomu lustra wody w jeziorze Nidzkim.

W podziale obszaru Polski na jednolite części wód podziemnych analizowany obszar położony jest w jednostce oznaczonej symbolem PLGW200031 – rys. 6. Stan ilościowy oraz chemiczny

Rys. 6. Położenie analizowanego obszaru objętego projektem zmiany studium w Jednolitej Części Wód Podziemnych PLGW200031

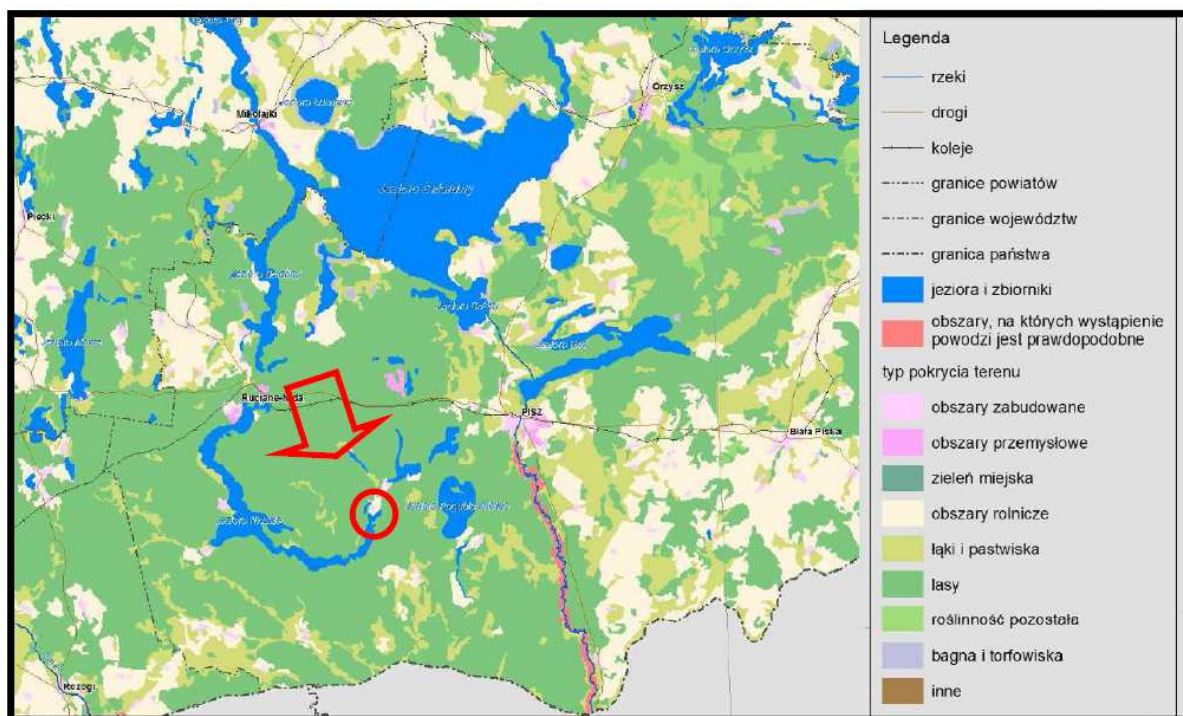
Analizowany teren objęty analizowanym projektem zmiany studium położony jest w granicach systemu Głównych Zbiorników Wód Podziemnych, w granicach Głównego Zbiornika Wód Podziemnych nr 216 Sandr Kurpie – rys. 7.

Na podstawie zebranych materiałów można stwierdzić, że analizowany teren objęty projektem zmiany studium nie został włączony do obszarów narażonych na niebezpieczeństwo powodzi wskazanych w opracowaniu pod tytułem „Wstępna ocena ryzyka powodziowego – mapach obszarów narażonych na niebezpieczeństwo powodzi w woj. warmińsko-mazurskim” - rys. 8, 9 i 10.



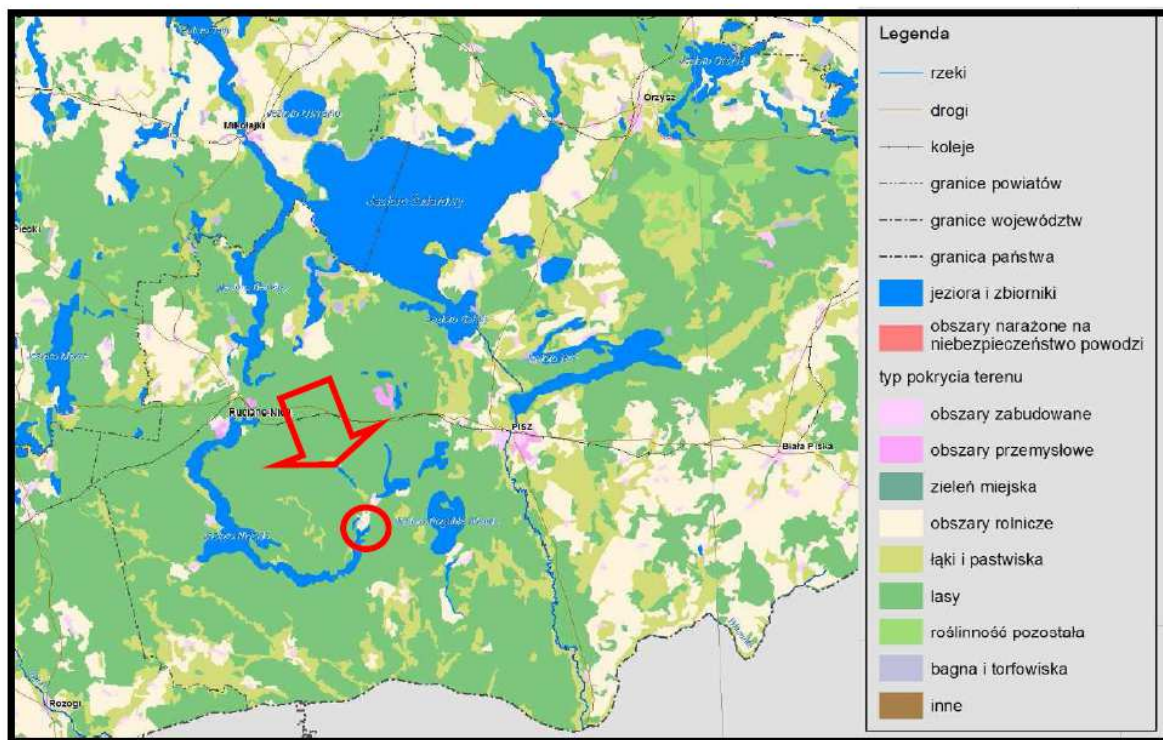
Źródło: PIG PIB Warszawa

Rys. 7. Położenie analizowanego terenu objętego projektem zmiany studium w systemie Głównych Zbiorników Wód Podziemnych w północno-wschodniej części województwa warmińsko-mazurskiego



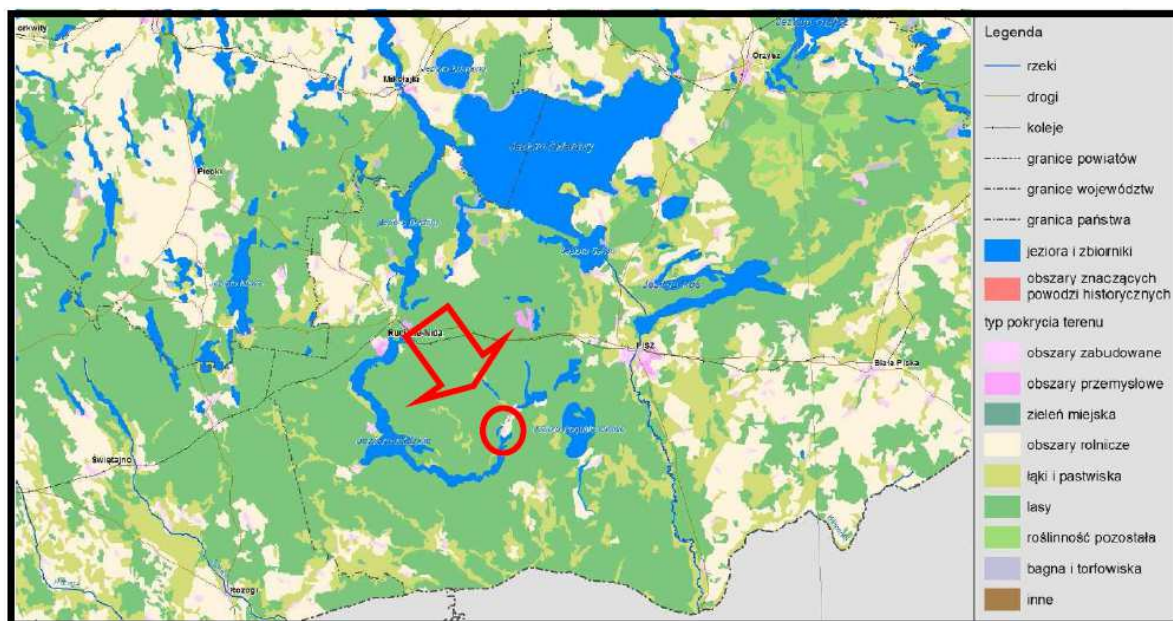
Źródło: KZGW

Rys. 8. Położenie analizowanego terenu w stosunku do obszarów, na których prawdopodobieństwo wystąpienia powodzi jest prawdopodobne



Źródło: KZGW

Rys. 9. Położenie analizowanego terenu w stosunku do obszarów, narażonych na niebezpieczeństwo powodzi



Źródło: KZGW

Rys. 10. Położenie analizowanego terenu w stosunku do obszarów, na których występowały znaczące powodzie historyczne

Celem opracowania Wstępnej oceny ryzyka powodziowego nie było wyznaczenie precyzyjnego zasięgu obszarów zagrożonych powodzią, lecz wstępne ich zidentyfikowanie, w celu wyselekcjonowania rzek, które stwarzają zagrożenie powodziowe. Dla rzek wskazanych we wstępnej ocenie ryzyka powodziowego zostały wykonane matematyczne modelowanie

hydrauliczne, w wyniku którego wyznaczone zostały precyzyjne obszary, przedstawione na mapach zagrożenia powodziowego. Obszary te są podstawą do prowadzenia polityki przestrzennej na obszarach zagrożenia powodziowego. Zgodnie z art. 88d ust. 2 ustawy Prawo wodne granice przedstawione na mapach zagrożenia powodziowego muszą być uwzględniane w koncepcji przestrzennego zagospodarowania kraju, planie zagospodarowania przestrzennego województwa, miejscowym planie zagospodarowania przestrzennego oraz w decyzji o ustaleniu lokalizacji inwestycji celu publicznego lub decyzji o warunkach zabudowy.

Obszar objęty analizami nie został objęty opracowanymi przez Prezesa Krajowego Zarządu Gospodarki Wodnej mapami zagrożenia powodziowego i mapami ryzyka powodziowego, które zostały opublikowane w kwietniu 2015 roku.

Prognozuje się, że realizacja ustaleń projektu zmiany studium nie będzie źródłem powstania zagrożenia powodzią lub podtopienia obszarów włączonych w jego granice, jak również przyległych terenów leśnych, włączonych w granice Obszaru Chronionego Krajobrazu Puszczy i Jezior Piskich i dwóch obszarów Natura 2000 – Puszcza Piska PLB280008 i Ostoja Piska PLH280048.

4.6. Skutki realizacji ustaleń projektu zmiany studium na szatę roślinność i zachowanie bioróżnorodności

Na analizowanym obszarze objętym projektem zmiany studium, w lipcu 2017 roku przeprowadzono wstępną ocenę szaty roślinnej i zarejestrowano:

rośliny zielne - Gwiazdnica pospolita, Brodawik jesienny, Pięciornik gęsi, Pięciornik rozłogowy, Stokrotka pospolita, Babka zwyczajna, Babka lancetowata, Poziwnik dwudzielny, Gajowiec żółty, Konieczyna biała, Konieczyna łąkowa, Bluszcz kurdybanek, Pokrzywa zwyczajna, Wrotycz zwyczajny, Bylica pospolita, Mniszek lekarski, Perz właściwy Skrzyp polny, Chrzan pospolity, Ostrożeń polny, Szczaw zwyczajny, Pasternak zwyczajny, Śmiatek darniowy, Trzcina pospolita, Wiechlina roczna, Krwawnica pospolita, Powój polny, Przetacznik bluszczolistny, Sałatnik leśny, Rumianek pospolity, Dziurawiec zwyczajny;

drzewa i krzewy - Trzmielina zwyczajna, Śnieguliczka, Jaśminowiec wonny, Karagana syberyjska, Tawuła bawolina, Jarząb pospolity, Topola, Klon zwyczajny, Brzoza brodawkowata Wierzba, Dąb szypułkowy, Olsza czarna.

W czasie prac terenowych, przeprowadzonych, na analizowanym obszarze objętym projektem zmiany studium nie stwierdzono obecności gatunków rośliny oraz dziko występujących grzybów objętych ochroną gatunkową na podstawie:

- Rozporządzenia Ministra Środowiska z dnia 9 października 2014 roku w sprawie ochrony gatunkowej roślin (Dz. U z 2014, poz. 1409),
- Rozporządzenia Ministra Środowiska z dnia 9 października 2014 roku w sprawie ochrony gatunkowej grzybów (Dz. U z 2014, poz. 1408)

oraz gatunków znajdujących się na listach programu Europejskiej Sieci Ekologicznej Natura 2000.

Jednak należy dodać, że w części zachodniej w podmokłej niecce jeziora Nidzkiego mogą występować gatunki chronione, których nie można było zinwentaryzować ze względu na wysoki poziom wód, rosnące na siedlisku olszowym. Obszar niecki należy bezwzględnie wyłączyć z jakiegokolwiek działalności, użytkowania bądź przebudowy stosunków wodnych, a w szczególności z zasypywania czymkolwiek - taki zapis należy wprowadzić do projektu ustaleń planu miejscowego, który sporządzany będzie po zatwierdzeniu przez Radę Miejską w Pisz, analizowanej zmiany studium.

Prognozuje się, że wynikiem realizacji ustaleń analizowanego projektu zmiany studium będą niewielkie, częściowo i miejscowe nieodwracalne zmiany bioróżnorodności na obszarze włączonym w jego granice, w gdzie w miejsce stosunkowo dobrze zróżnicowanych zbiorowisk synantropijnych, ruderalnych i ziołorośli pojawią się nawierzchnie całkowicie pozbawione roślinności (częściowo ściśle utwardzone) oraz powierzchnie sztucznie wprowadzonych i utrzymywanych nawierzchni trawiastych.

Realizacja ustaleń projektu zmiany studium będzie wymagała uzyskania zgody na zmianę przeznaczenia gruntów leśnych na cele nieleśne, na etapie sporządzania planu miejscowego, do opracowania którego przystąpi się po zatwierdzeniu przez Radę Miejską w Pisz analizowanej zmiany studium. Jednak znaczna część gruntów leśnych znajdujących się w granicach obszaru objętego projektem zmiany studium zostanie zachowana w dotychczasowym użytkowaniu i wykorzystaniu.

4.7. Skutki realizacji ustaleń projektu zmiany studium na faunę

Na analizowanym terenie objętym projektem zmiany studium przeważają grunty orne i łąkowe i tereny w niewielkim stopniu zabudowane położone w sąsiedztwie rozległych terenów leśnych oraz jeziora Nidzkiego, stąd dominują ssaki związane z terenami leśnymi, względnie takimi, które charakteryzują się mozaiką pól i niewielkich smugami zadrzewień i zakrzewień w części północnej. Pospolite i stosunkowo liczne notowane były: polnik zwyczajny, mysz polna, kret, ryjówka aksamitna, szarak, lis i dzik. Trzy ostatnie gatunki notowano najczęściej w częściach zachodniej, co pozwala przypuszczać, że tereny te stanowią dla nich wyjątkowo korzystny biotop, głównie oferując możliwość bezpiecznego żerowania. Pospolite i stosunkowo liczne notowane były: polnik zwyczajny, mysz polna, kret, ryjówka aksamitna, lis.

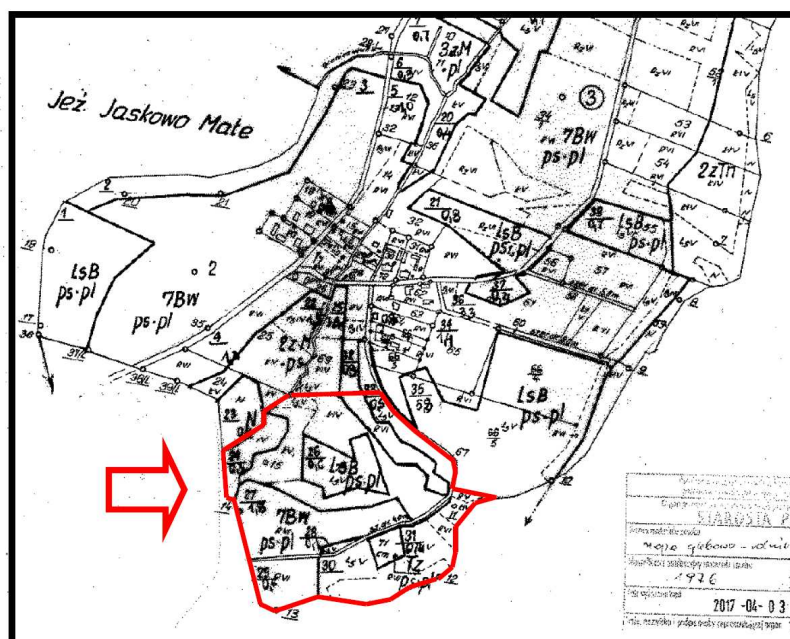
Na analizowanym terenie objętym projektem zmiany studium można spotkać ropuchę zwyczajną, a w części zachodniej „żaby zielone” i „brunatne”. Ponadto na tym terenie można spotkać następujące gatunki gadów: jaszczurkę zwinkę, jaszczurkę żyworodną, padalca zwyczajnego, zaskrońca zwyczajnego. Na analizowanym terenie objętym projektem zmiany studium można spotkać ponad szereg gatunków ptaków, z których część wykorzystuje tereny

leśne i łąkowe dla lęgu oraz żerowania. Są to; Krzyżówka, Grzywacz, Sierpówka, Świergotek drzewny, Pliszka siwa, Strzyżyk, Rudzik, Kopciuszek, Pokląskwa, Gajówka, Kapturek, Świstunka leśna, Piecuszek, Sikora uboga (szarytka), Czubatka, Sosnówka, Modraszka, Bogatka, Sójka, Wróbel, Mazurek, Zięba. Wszystkie ptaki zarejestrowane na tym terenie objęte są ochroną. Ponadto teren ten jest okresowo wykorzystywany, jako szlak migracyjnym zwierząt. **Prognozuje się, że etap realizacji planowanych obiektów i terenów wielofunkcyjnego ośrodka turystyki wodnej – baza turystyki wodnej na początku szlaku wodnego Wielkich Jezior Mazurskich wraz z plażą, kąpieliskiem i zielenią towarzyszącą i obiektami o funkcji rekreacyjnej nie będzie w istotny sposób zagrażała chronionym gatunkom zwierząt, jedynie może w przypadku częściowego wygrodzienia terenów planowanego ośrodka wpłynąć na szlaki ich migracji. Pozostaje pewną niewiadomą sprawa czy na terenie bazy turystyki wodnej zlokalizowane będą miejsca naprawy sprzętu żeglarskiego, wówczas część prac szkutniczych czy malarskich łącznie z przygotowanie sprzętu do malowania i konserwacji odbywać się będzie na powietrzu. W takim przypadku prowadzenie prac będzie stwarzało poważne zagrożenie dla ptaków gniazdujących w sąsiednich zadrzewieniach i lasach. W zapisach projektu planu miejscowego, jaki będzie sporządzony po zatwierdzeniu przez Radę Miejską w Piszcu analizowanej zamiany studium, konieczne będzie określenie sposobu wykorzystywania poszczególnych obiektów planowanego ośrodka turystyki wodnej. Ponadto we zapisach projektu planu należy wykluczyć możliwość prowadzenia prac szkutniczych w sąsiedztwie wód jeziora, które w istotny sposób zagrażałyby jego czystości i podmiotowi ochrony rezerwatu przyrody i obszarów Natura 2000.**

4.8. Skutki realizacji ustaleń projektu zmiany studium na gleby, rolniczą i leśną przestrzeń produkcyjną

Na analizowanym terenie objętym projektem zmiany studium dominują gleby brunatne właściwe (B), w części obejmujące nieckę jeziora Nidzickiego występują gleby murszowato-mineralne (M), a w części południowej w rejonie pola namiotowego – gleby brunatne wylugowane i brunatne kwaśne (Bw) – rys. 11. Gleby, które wykształciły na wymienionych osadach zaliczone zostały do 7 kompleksu przydatności rolniczej - kompleksu żytnio-łubinowego oraz do użytków zielonych średnich (2z) oraz zostały zakwalifikowane do ŁIV i ŁV klas bonitacyjnych trwałych użytków zielonych. Generalnie można na tej podstawie stwierdzić, że grunty rolne występujące na analizowanym terenie objętym projektem zmiany studium posiadają przeciętne wartości produkcyjne i przyrodnicze. Należy dodać, że w czasie prac terenowych na części analizowanego terenu, w rejonie pola namiotowego nawiezione zostały i były składowane masy ziemne wymieszane z gruzem betonowym, w celu podniesienia rzędnej tego terenu.

Spowodowało to nieodwracalną dewastację (w rozumieniu przepisów ustawy o ochronie gruntów rolnych i leśnych) gruntów rolnych na tym terenie.



Rys. 11. Wycinek z mapy glebowo-rolniczej dla obręby wiejskiej Jaśkowo – kolorem czerwonym zaznaczono granice analizowanego terenu objętego projektem zmiany studium

Realizacja ustaleń projektu zmiany studium skutkować będzie niewielką miejscową, całkowitą i nieodwracalną utratą rolniczej przestrzeni produkcyjnej na terenach przeznaczonych pod planowane obiekty i tereny wielofunkcyjnego ośrodka turystyki wodnej – baza turystyki wodnej na początku szlaku wodnego Wielkich Jezior Mazurskich wraz z plażą, kąpieliskiem i zielenią towarzyszącą i obiektami o funkcji rekreacyjnej. Nie prognozuje się jednak powstania niekorzystnych oddziaływań w wyniku realizacji planowanej zabudowy i zagospodarowania na przyległe grunty leśne włączone w granice Obszaru Chronionego Krajobrazu Puszczy i Jezior Piskich i dwóch obszarów Natura 2000 – Puszcza Piska PLB280008 i Ostoja Piska PLH280048.

Realizacja ustaleń projektu zmiany studium będzie wymagała uzyskania zgody na zmianę przeznaczenia gruntów leśnych na cele nieleśne, na etapie sporządzania planu miejscowego, do opracowania którego przystąpi się po zatwierdzeniu przez Radę Miejską w Piszcu analizowanej zmiany studium. Jednak znaczna część gruntów leśnych znajdujących się w granicach obszaru objętego projektem zmiany studium zostanie zachowana w dotychczasowym użytkowaniu i wykorzystaniu.



Fot. 3 i 4. Dewastacja gruntów rolnych w rejonie pola namiotowego



4.9. Skutki realizacji ustaleń projektu zmiany studium na budowę geologiczną

Budowa geologiczna analizowanego obszaru objętego projektem zmiany studium jest stosunkowo słabo rozpoznana, tak głębokimi otworami wiertniczymi, jak i płytkimi odwiertami

studziennymi. W sposób ogólny o budowie geologicznej utworów powierzchniowych można powiedzieć na podstawie mapy glebowo-rolniczej - rys. 11. W budowie geologicznej utworów powierzchniowych do głębokości 2,5 m na cały analizowanym obszarze dominują piaski słabo gliniaste (ps) podścielono piaskami luźnymi (pl). Zmienna jest miąższość osadów piaszczysto gliniastych, w części południowej, na południe od drogi w kierunku pola namiotowego i kąpieliska do brzegu jeziora Nidzickiego wynosi ona około 1 m, natomiast na pozostałych fragmentach tylko 0,5 m. Ogólnie można stwierdzić, że grunty występujące na analizowanym obszarze należą do gruntów korzystnych dla budownictwa i nadają się do bezpośrednio posadowienia obiektów i budynków. Prognozuje się, że **realizacja jego ustaleń skutkować będzie miejscowymi, nieodwracalnymi zmianami w budowie geologicznej utworów powierzchniowych w wyniku przeprowadzonych prac ziemnych pod lokalizację planowanych obiektów i terenów wielofunkcyjnego ośrodka turystyki wodnej – baza turystyki wodnej na początku szlaku wodnego Wielkich Jezior Mazurskich wraz z plażą, kąpieliskiem i zielenią towarzyszącą i obiektami o funkcji rekreacyjnej. Nie prognozuje się, aby miejscowe zmiany i przekształcenia w budowie geologicznej utworów powierzchniowych niekorzystnie wpływały na przyległe tereny leśne włączone w granice Obszaru Chronionego Krajobrazu Puszczy i Jezior Piskich i dwóch obszarów Natura 2000 – Puszcza Piska PLB280008 i Ostoja Piska PLH280048.**

4.10. Skutki realizacji ustaleń projektu zmiany studium na warunki klimatu lokalnego

Według regionalizacji rolniczo-klimatycznej R. Gumińskiego obszar objęty projektem zmiany studium, podobnie jak cała gmina Pisz położony jest w obszarze północno-wschodniej części V Dzielnicy mazurskiej. Jest to najzimniejsza dzielnica na polskim niżu. Szczególnie zimne są północno-wschodnie obszary Pojezierza. Dni mroźnych w ciągu roku jest tu około 50, a dni z przymrozkami ponad 130. Średnia roczna temperatura waha się w granicach 6,0 do 6,5°C. Średnia temperatura w okolicach Pisza waha się od +8,0°C do +9,0°C.

Pokrywa śnieżna zalega do 80 dni, co powoduje, że okres wegetacyjny jest najkrótszy w kraju i wynosi 180-200 dni w roku. Najniższe temperatury odnotowuje się w styczniu i wahają się od -4,0°C do -5,0°C, a dla lipca od +20,0°C do +21,0°C. Wahania temperatur rocznych spowodowane są wpływem klimatu kontynentalnego. Początek wiosny przypada w okolicach na 14 kwietnia, a koniec jesieni na 22 października. Maksymalne nasłonecznienie przypada na miesiące czerwiec i lipiec, natomiast najwięcej dni pogodnych w roku przypada na miesiąc maj i jest ich około 4. Dni słonecznych w roku jest niewiele, bo zaledwie około 40-45, natomiast z dużym zachmurzeniem 160-170 dni. Wilgotność powietrza ze względu na dużą ilość zbiorników wodnych jest wysoka i wynosi rocznie średnio 82-84%. W rejonie Pisza przeważają wiatry zachodnie i południowo zachodnie o prędkości średnio rocznie do 4 m/s.

Warunki topoklimatyczne analizowanego terenu objętego⁹ projektem zmiany studium kształtowane są przez:

- a) położenie w bezpośrednim sąsiedztwie jeziora Nidzkiego i podmokłej jego niecce w części zachodniej,
- b) położenie na terenach otwartych, częściowo odsłoniętych od przeważających kierunków wiatrów południowego –zachodu i zachodu;
- c) małe zróżnicowanie deniwelacji i ekspozycji stoków,
- d) wysoki udział powierzchni biologicznie czynnej,
- e) bardzo niski udział powierzchni szczerlnie utwardzonych,
- f) miejscami wysokie wartości wilgotności względnej powietrza,
- g) miejscami wysokie prawdopodobieństwo długookresowego zaleganie chłodnego i wilgotnego powietrza w warstwie przyziemnej okresie jesienno-zimowym - w części zachodniej w niecce jeziora Nidzkiego,
- h) miejscami występowanie wiatrów silnych i bardzo silnych w sektora południowego zwiększających bodźcowość warunków klimatycznych.

Generalnie można powiedzieć, że warunki topoklimatyczne analizowanego fragmentu należą do korzystnych, tylko okresowo bardzo korzystne dla lokalizacji obiektów związanych ze stałym pobytem ludzi.

Prognozuje się, że realizacja ustaleń projektu zmiany Studium w żaden sposób nie wpłynie na zmianę warunków klimatu lokalnego terenu planowanego wielofunkcyjnego ośrodka turystyki wodnej – baza turystyki wodnej na początku szlaku wodnego Wielkich Jezior Mazurskich wraz z plażą, kąpieliskiem i zielenią towarzyszącą i obiektami o funkcji rekreacyjnej.

4.11. Skutki realizacji ustaleń projektu zmiany studium na stan aerosanitarny

Na analizowanym terenie objętym projektem zmiany studium i w jego sąsiedztwie nie znajduje się stacja pomiarowa zanieczyszczeń powietrza. Teren ten nie został objęty pomiarami w ramach monitoringu lokalnego, regionalnego i krajowego. Pomiary czystości powietrza na terenie województwa warmińsko-mazurskim prowadzone są we wszystkich miejscowościach powyżej 20 tys. mieszkańców. O stanie czystości powietrza atmosferycznego na terenie objętym projektem zmiany studium można powiedzieć na podstawie wskaźników pośrednich, jakimi są bioindykatory - porosty (mchy). Biotykatory stanowią wyspecjalizowaną grupę grzybów, symbiotyczne połączenie dwóch organizmów – cudzożywnego grzyba i samożywnego glonu. Wrażliwość porostów na zanieczyszczenia wynika m.in. z małej zdolności przystosowania się do zmieniających się warunków środowiska oraz niskiej tolerancji na zanieczyszczenia. Wszelkie zmiany środowiskowe postrzegane są poprzez wielkości rozwoju plechy. Metoda opracowana przez W. Fałtynowicza pozwala w sposób jednoznaczny określić stan czystości powietrza na

danym terenie w oparciu o stopień rozwoju plechy porostów. **Analizując porosty występujące na tym terenie i porównując je ze wskaźnikowymi wielkościami, jakie określono przy badaniu czystości powietrza dla innych terenów, analizowane tereny wsi Jaśkowo i bezpośrednio do nich przyległe zaliczyć można do "terenów o czystym lub ze znikomą zawartością zanieczyszczeń" – jest to typowa strefa normalnej wegetacji".** Prognozuje się, że prace budowlano-montażowe przy planowanej budowie i zagospodarowaniu planowanych obiektów i terenów wielofunkcyjnego ośrodka turystyki wodnej – baza turystyki wodnej na początku szlaku wodnego Wielkich Jezior Mazurskich wraz z plażą, kąpieliskiem i zielenią towarzyszącą i obiektami o funkcji rekreacyjnej będą okresowym, krótkotrwałym i odwracalnym źródłem emisji niezorganizowanej pyłów do powietrza oraz emisji zanieczyszczeń pochodzących z pracujących maszyn i urządzeń budowlanych. Nie prognozuje się jednocześnie, aby substancje emitowane do powietrza ze źródeł zlokalizowanych na tym terenie w okresie budowy powodowały nawet krótkookresowe, występowanie podwyższonych stężeń czy przekroczeń ich dopuszczalnych stężeń. Korzystny wpływ na rozprzestrzenienie się emitowanych do powietrza zanieczyszczeń z terenu prowadzonych prac budowlanych będą miały bardzo korzystne warunki przewietrzania terenu budowy. W fazie funkcjonowania planowanych obiektów i terenów wielofunkcyjnego ośrodka turystyki wodnej – baza turystyki wodnej na początku szlaku wodnego Wielkich Jezior Mazurskich wraz z plażą, kąpieliskiem i zielenią towarzyszącą i obiektami o funkcji rekreacyjnej nie prognozuje się emisji zanieczyszczeń do powietrza z jej terenu. Zgodnie z wnioskami z opracowania ekofizjograficznego dla potrzeb projektu zmiany studium, do ustaleń planu miejscowego sporządzanego po zatwierdzeniu przez Radę Miejską w Piszcu, analizowanej zmiany studium proponuje się wprowadzić następujący zapis:

- wyklucza się możliwość prowadzenia napraw jednostek, z dopuszczeniem jedynie napraw bieżących.

4.12. Skutki realizacji ustaleń projektu zmiany studium na warunki klimatu akustycznego

Na analizowanym fragmencie wsi Jaśkowo, decydujące znaczenie dla odczucia uciążliwości hałasu mają dźwięki powstające w związku z ruchem pojazdów samochodowych wzdłuż drogi do pola namiotowego, przystani i w kierunku wsi Jaśkowo. W czasie prac terenowych w lipcu 2017 roku nie zarejestrowano ruchu pojazdów silnikowych (zarejestrowano jedynie dwa samochody poruszające się w kierunku wsi Jaśkowo. Na tej podstawie można stwierdzić, że na analizowanym terenie nie występują nawet krótkookresowo podwyższone poziomy hałasu w środowisku, jest to ewidentny „teren cichy” w rozumieniu przepisów ustawy Prawo ochrony środowiska. **Należy dodać, że na jeziorze Nidzkim obowiązuje kompleksowy zakaz używania silników w sprzęcie pływającym.** Prognozuje się, że realizacja ustaleń zmiany

studium umożliwiającą realizację planowanych obiektów i terenów wielofunkcyjnego ośrodka turystyki wodnej – baza turystyki wodnej na początku szlaku wodnego Wielkich Jezior Mazurskich wraz z plażą, kąpieliskiem i zielenią towarzyszącą i obiektami o funkcji rekreacyjnej nie będzie istotnym źródłem emisji hałasu do środowiska i nie będzie stwarzała zagrożenia dla przyległych terenów leśnych włączonych w granice Obszaru Chronionego Krajobrazu Puszczy i Jezior Piskich i dwóch obszarów Natura 2000 – Puszcza Piska PLB280008 i Ostoja Piska PLH280048. Pozostaje pewną niewiadomą sprawa czy na terenie bazy turystyki wodnej zlokalizowane będą miejsca naprawy sprzętu żeglarskiego, wówczas część prac skutniczych czy malarskich łącznie z przygotowaniem sprzętu do malowania i konserwacji odbywać się będzie na powietrzu. W takim przypadku prowadzenie prac będzie stwarzało poważne zagrożenie dla ptaków gniazdujących w sąsiednich zadrzewieniach i lasach. W zapisach projektu planu miejscowego, jaki będzie sporządzony po zatwierdzeniu przez Radę Miejską w Piszcu analizowanej zamiany studium, konieczne będzie określenie sposobu wykorzystywania poszczególnych obiektów planowanego ośrodka turystyki wodnej. Ponadto we zapisach projektu planu należy wykluczyć możliwość prowadzenia prac skutniczych w sąsiedztwie wód jeziora, które w istotny sposób zagrażałyby jego czystości i podmiotowi ochrony rezerwatu przyrody i obszarów Natura 2000. Zgodnie z wnioskami z opracowania ekofizjograficznego dla potrzeb projektu zmiany studium, do ustaleń planu miejscowego sporządzanego po zatwierdzeniu przez Radę Miejską w Piszcu, analizowanej zmiany studium proponuje się wprowadzić następujący zapis:

- wyklucza się możliwość prowadzenia napraw jednostek, z dopuszczeniem jedynie napraw bieżących.

4.13. Skutki realizacji ustaleń projektu zmiany studium na zdrowie ludzi

Na analizowanym fragmencie wsi Jaśkowo, decydujące znaczenie dla odczucia uciążliwości hałasu mają dźwięki powstające w związku z ruchem pojazdów samochodowych wzdłuż drogi do pola namiotowego, przystani i w kierunku wsi Jaśkowo. W czasie prac terenowych w lipcu 2017 roku nie zarejestrowano ruchu pojazdów silnikowych (zarejestrowano jedynie dwa samochody poruszające się w kierunku wsi Jaśkowo. Na tej podstawie można stwierdzić, że na analizowanym terenie nie występują nawet krótkookresowo podwyższone poziomy hałasu w środowisk, jest to ewidentny „teren cichy” w rozumieniu przepisów ustawy Prawo ochrony środowiska. **Należy dodać, że na jeziorze Nidzkim obowiązuje kompleksowy zakaz używania silników w sprzęcie pływającym.** Również funkcjonowanie planowanego ośrodka turystyki wodnej nie będzie źródłem emisji zanieczyszczeń do powietrza, dlatego jej funkcjonowanie nie będzie odczuwalne przez mieszkańców zabudowy zagrodowej,

mieszkaniowej i letniskowej we wsi Jaśkowo. Prognozowana niewielka emisja pyłów z terenu budowy również nie będzie stanowiła zagrożenia na mieszkańców tych wsi, dlatego można prognozować, że realizacja planowanych obiektów i terenów wielofunkcyjnego ośrodka turystyki wodnej – baza turystyki wodnej na początku szlaku wodnego Wielkich Jezior Mazurskich wraz z plażą, kąpieliskiem i zielenią towarzyszącą i obiektami o funkcji rekreacyjnej nie będzie w żaden sposób stwarzała zagrożenia dla zdrowia ludzi (mieszkańców).

4.14. Skutki realizacji ustaleń projektu zmiany studium na krajobraz

Ustawa z dnia 24 kwietnia 2015 r. o zmianie niektórych ustaw w związku ze wzmocnieniem narzędzi ochrony krajobrazu (Dz. U. 2015, poz. 774) wprowadziła m.in. definicję krajobrazu, przez „krajobraz” należy rozumieć postrzeganą przez ludzi przestrzeń, zawierającą elementy przyrodnicze lub wytwory cywilizacji, ukształtowaną w wyniku działania czynników naturalnych lub działalności człowieka; oraz krajobrazu priorytetowego, przez „krajobraz priorytetowy” – należy rozumieć krajobraz szczególnie cenny dla społeczeństwa ze względu na swoje wartości przyrodnicze, kulturowe, historyczne, architektoniczne, urbanistyczne, ruralistyczne lub estetyczno-widokowe, i jako taki wymagający zachowania lub określenia zasad i warunków jego kształtowania;”. Aktualnie prowadzone są prace mające na celu określenie krajobrazów priorytetowych na terenie województwa warmińsko-mazurskiego. **Planowana realizacja obiektów i terenów wielofunkcyjnego ośrodka turystyki wodnej – baza turystyki wodnej na początku szlaku wodnego Wielkich Jezior Mazurskich wraz z plażą, kąpieliskiem i zielenią towarzyszącą i obiektami o funkcji rekreacyjnej będzie skutkować miejscowo postrzeganymi zmianami w krajobrazie, w szczególności od strony wód jeziora Nidzickiego. W miejsce niezagospodarowanych z pojedynczymi obiektami pola namiotowego pojawią się obiekty planowanego ośrodka turystyki wodnej postrzegane ze znacznego fragmentu jeziora Nidzickiego. Zgodnie z wnioskami z opracowania ekofizjograficznego dla potrzeb projektu zmiany studium, do ustaleń planu miejscowego sporządzanego po zatwierdzeniu przez Radę Miejską w Piszcu, analizowanej zmiany studium proponuje się wprowadzić następujące zapisy:**

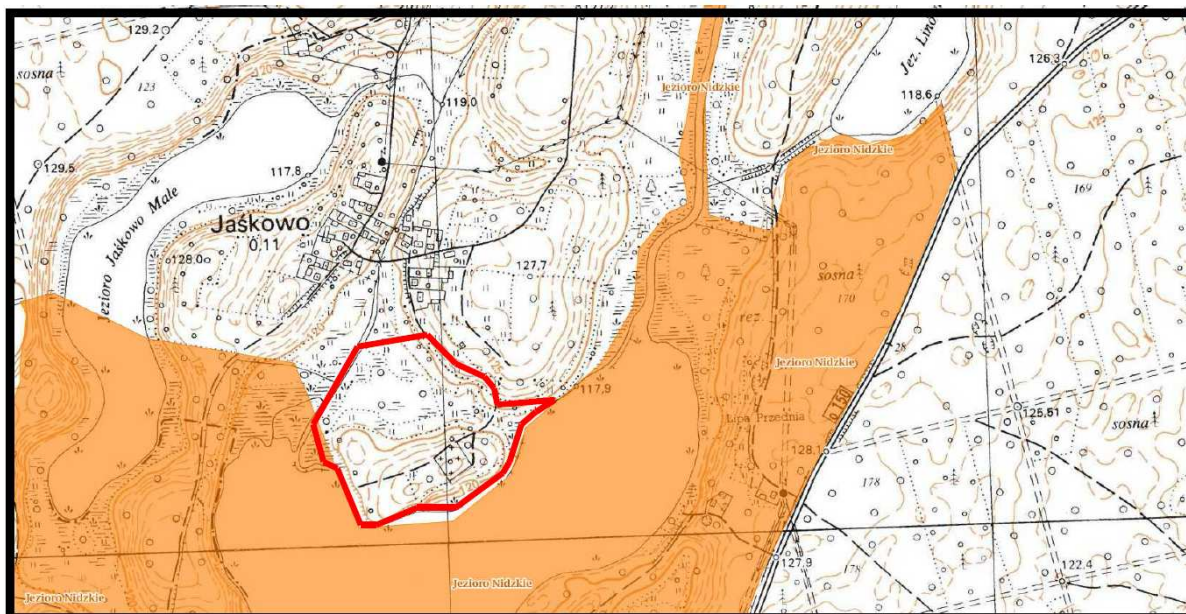
- **zachowanie funkcji okresowego przechowywania sprzęty pływającego na terenach dotychczas wykorzystywanych do tego celu po zachodniej stronie drogi w kierunku wsi Jaśkowo, bez możliwości powiększania jego terenu na południe w kierunku brzegu jeziora Nidzickiego;**
- **teren składowania i przechowywania sprzętu pływającego należy od strony południowej (od strony jeziora Nidzickiego) zakończyć pasem zieleni z nasadzeń drzew i krzewów zgodny z warunkami siedliskowym o szerokości minimum 10 m;**

- wykluczyć możliwość prowadzenia napraw jednostek, z dopuszczeniem jedynie napraw bieżących;
- wprowadzenie obowiązku zachowania zadrzewień,
- zachowanie terenów stale lub okresowo zalanych wodą, w tym porośniętych roślinnością hydrogeniczną oraz zadrzewieniami i zakrzywieniami olszowo-wierzbowymi
- wprowadzenie zakazu zasypywania podmokłej niecki jeziora Nidzkiego,
- wprowadzenia nasadzeń w formie grup drzew i krzewów zadrzewień zgodnych
- z warunkami siedliskowymi,

Zaproponowane zapisy bardzo korzystnie wpłyną na zachowanie walorów krajobrazowych obszaru objętego projektem zmiany studium.

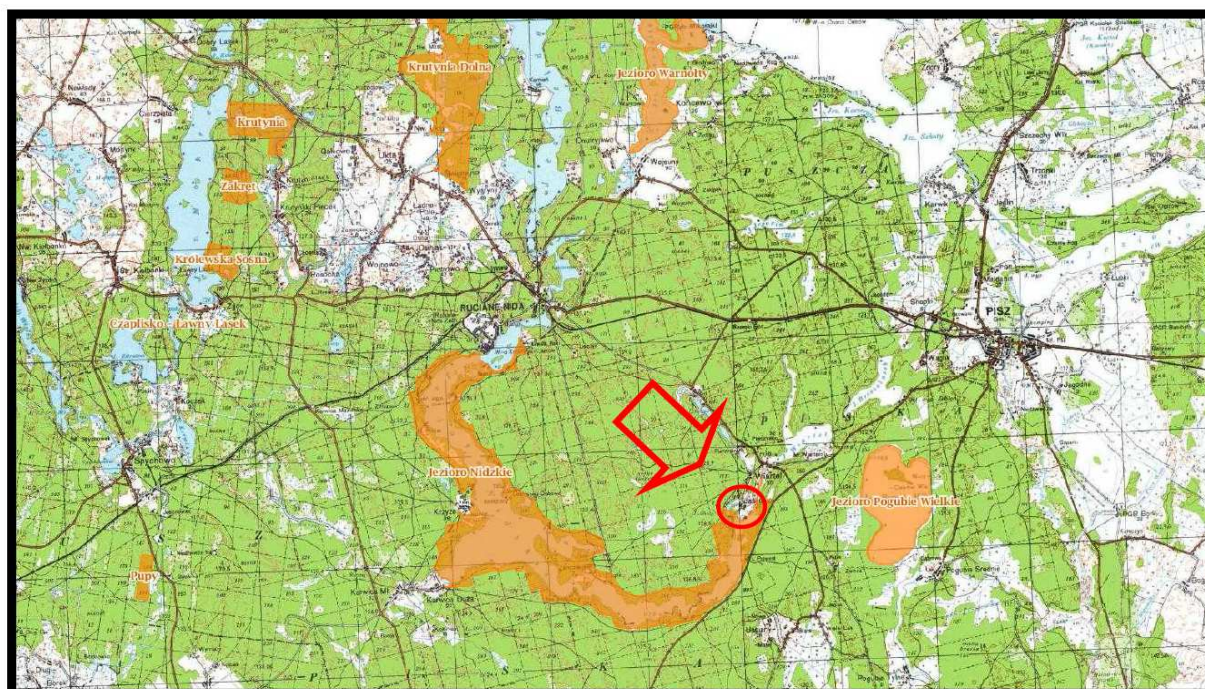
4.15. Oddziaływania skutków realizacji ustaleń projektu zmiany studium na obszary Natura 2000

Fragmenty wsi Jaśkowo objęte analizowanym projektem zmiany studium zostały włączone do lokalnej, regionalnej i ponadregionalnej osnowy przyrodniczej, w granice Obszaru Chronionego Krajobrazu Puszczy i Jezior Piskich oraz w granicach obszarów Natura 2000 Puszcza Piska PLB280008 i Ostoja Piska PLH280048. Ponadto niewielkie południowo-zachodnie jego fragmenty przylegają bezpośrednio do granic leśnego rezerwatu przyrody „Jezioro Nidzkie” – rys. 12. Rezerwat „Jezioro Nidzkie” powołany został w 1972 r. dla zachowanie i ochrony krajobrazu jeziora Nidzkiego wraz z otaczającymi je lasami (MP nr 53, poz. 283 z 1972 r.) Rezerwat położony jest w środku Puszczy Piskiej pomiędzy miejscowościami Ruciane–Nida na północy, Wiartel na wschodzie i Karwica na południowym zachodzie. Jest on rezerwatem krajobrazowym chroniącym krajobraz jednego z najpiękniejszych jezior mazurskich - Jezioro Nidzkie. Posiada on wyjątkowe walory krajobrazowo-turystyczne, dobrze oddające charakterystyczne piękno krajobrazu pojeziernego. Jezioro otacza szereg zachowanych zbiorowisk roślinnych głównie borów z drzewostanami sosnowymi z niewielką domieszką świerka i brzozy, nierzadko 200-letnimi. Ponadto dzięki utworzeniu strefy ciszy i stopniowej likwidacji ośrodków wczasowych są tu dogodne warunki do spokojnego bytowania licznych gatunków ptactwa, w tym gatunków chronionych, takich jak: gągoł, czapla siwa, dzięcioł pstry duży, myszołów zwyczajny, łabędź niemy, kormoran, perkoz dwuczuby oraz ssaków, w tym chronionego bobra europejskiego. Jezioro w większości posiada wysokie brzegi o nachyleniu dochodzącym do 40°, porośnięte, w których dominuje olsza, brzoza omszona i zarośla wierzbowe. Obfituje w zatoczki i zalesione wyspy. Teren leśnej części rezerwatu jest pagórkowaty lub falisty z licznymi zagłębieniami wypełnionymi wodami jezior lub torfowiskami.



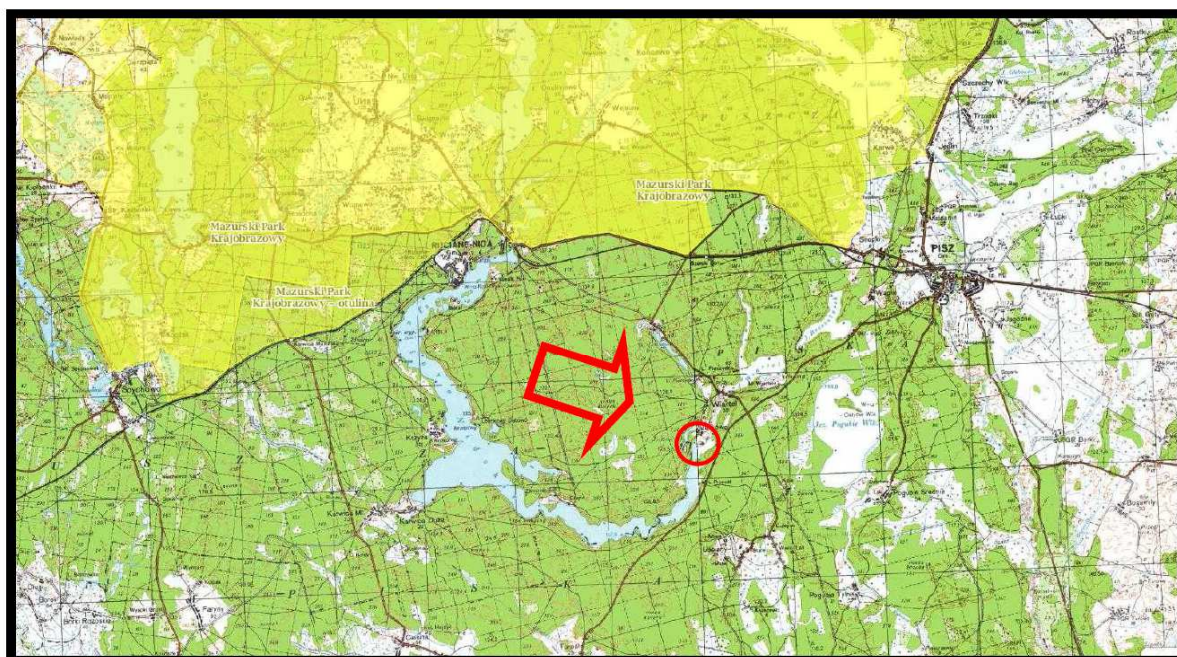
Źródło: Geoserwis GDOŚ

Rys. 12. Położenie analizowanego obszaru w stosunku do granic rezerwatu przyrody „Jezioro Nidzkie” – kolorem czerwonym zaznaczono granice analizowanego terenu objętego projektem zmiany studium



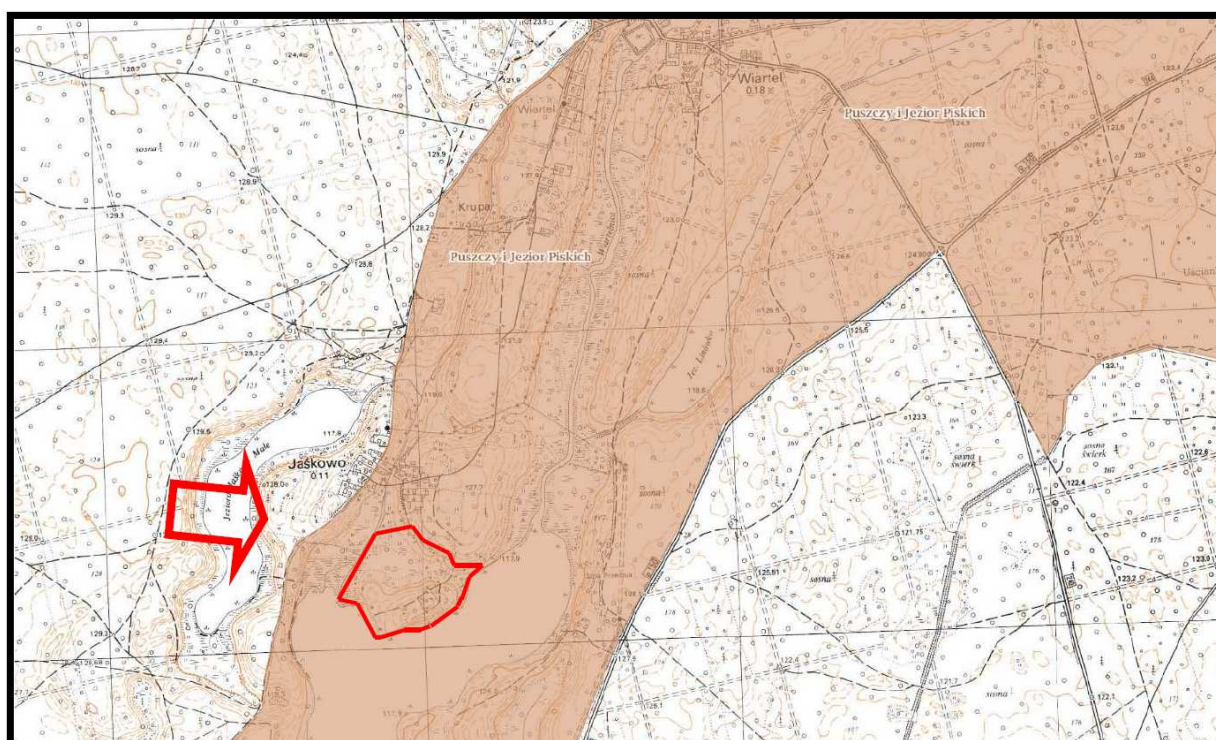
Źródło: Geoserwis GDOŚ

Rys. 13. Położenie analizowanego obszaru objętego projektem zmiany studium w stosunku do granic rezerwatów przyrody



Źródło: Geoserwis GDOŚ

Rys. 14. Położenie analizowanego obszaru objętego projektem zmiany studium w stosunku do granic Mazurskiego Parku Krajobrazowego i jego otuliny Ruciane –Nida



Źródło: Geoserwis GDOŚ

Rys. 15. Położenie analizowanego terenu objętego projektem zmiany studium w stosunku do granic obszarów chronionego krajobrazu

Prognozuje się, że realizacja planowanych obiektów i terenów wielofunkcyjnego ośrodka turystyki wodnej – baza turystyki wodnej na początku szlaku wodnego Wielkich Jezior

Mazurskich wraz z plażą, kąpieliskiem i zielenią towarzyszącą i obiektami o funkcji rekreacyjnej nie będzie źródłem niekorzystnych oddziaływań na bezpośrednio przyległy od południa teren rezerwatu przyrody Jezioro Nidzkie".

Teren objęty projektem zmiany studium położony jest w granicach Obszaru Chronionego Krajobrazu Puszczy i Jezior Piskich ustanowionego na mocy rozporządzenia Nr 151 Wojewody Warmińsko- Mazurskiego z 13 listopada 2008 r (Dz. U. z 2008 roku, nr 179) – rys. 16, w którym określono następujące ustalenia dotyczące czynnej ochrony nieleśnych ekosystemów lądowych:

- 1) przeciwdziałanie zarastaniu łąk, pastwisk i torfowisk poprzez koszenie i wypas, a także mechaniczne usuwanie samosiewów drzew i krzewów na terenach otwartych, a w razie konieczności także karczowanie z usunięciem biomasy z pozostawieniem kęp drzew i krzewów;
- 2) propagowanie wśród rolników działań zmierzających do utrzymania trwałych użytków zielonych w ramach zwykłej, dobrej praktyki rolniczej, a także Krajowego Programu Rolno-środowiskowego - zgodnie z wymogami zbiorowisk łąkowych; propagowanie dominacji gospodarstw prowadzących produkcję mieszaną, w tym preferowanie hodowli bydła opartej o naturalny wypas metodą pastwiskową; zalecana jest ochrona i hodowla lokalnych starych odmian drzew i krzewów owocowych oraz ras zwierząt; promowanie agroturystyki i rolnictwa ekologicznego;
- 3) maksymalne ograniczanie zmiany użytków zielonych na grunty orne; niedopuszczanie do przeorywania użytków zielonych; propagowanie powrotu do użytkowania łąkowego gruntów wykorzystywanych dotychczas, jako rolne wzdłuż rowów i lokalnych obniżen terenowych;
- 4) preferowanie ochrony roślin metodami biologicznymi;
- 5) ochrona zieleni wiejskiej: zadrzewień, zakrzewień, parków wiejskich, oraz kształtowanie zróżnicowanego krajobrazu rolniczego poprzez ochronę istniejących oraz formowanie nowych zadrzewień śródpolnych i przydrożnych;
- 6) zachowanie śródpolnych torfowisk, zabagnień, podmokłości oraz oczek wodnych;
- 7) melioracje odwadniające, w tym regulowanie odpływu wody z sieci rowów, dopuszczalne tylko w ramach racjonalnej gospodarki rolnej, jednak z bezwzględnym zachowaniem w stanie nienaruszonym terenów podmokłych, w tym torfowisk i obszarów wodnoblotnych oraz obszarów źródłiskowych cieków;
- 8) eliminowanie nielegalnego eksploataowania surowców mineralnych oraz rekultywacja terenów powyrobiskowych; w szczególnych przypadkach, gdy w wyrobisku ukształtowały się właściwe biocenozy wzbogacające lokalną różnorodność biologiczną, przeprowadzenie rekultywacji nie jest wskazane, zalecane jest podjęcie działań ochronnych w celu ich zachowania;

- 9) utrzymywanie i w razie konieczności odtwarzanie lokalnych i regionalnych korytarzy ekologicznych;
- 10) prowadzenie racjonalnej gospodarki łowieckiej, m.in. poprzez dostosowanie liczebności populacji zwierząt łownych związanych z ekosystemami otwartymi do warunków środowiskowych;
- 11) melioracje nawadniające zalecane są w przypadku stwierdzonego niekorzystnego dla racjonalnej gospodarki rolnej obniżenia poziomu wód gruntowych.

Jednocześnie przyjęto również następujące ustalenia dotyczące czynnej ochrony ekosystemów wodnych:

- 1) zachowanie i ochrona zbiorników wód powierzchniowych wraz z pasem roślinności okalającej, poza rowami melioracyjnymi;
- 2) wyznaczenie lokalizacji nowych wałów przeciwpowodziowych o rzeczywistą konieczność ochrony człowieka i jego mienia przed powodzią; w miarę możliwości wały należy lokalizować jak najdalej od koryta rzeki, wykorzystując naturalną rzeźbę terenu;
- 3) tworzenie stref buforowych wokół zbiorników wodnych w postaci pasów zadrzewień i zakrzewień, celem ograniczenia spływu substancji biogennych i zwiększenia różnorodności biologicznej;
- 4) prowadzenie prac regulacyjnych i utrzymaniowych rzek tylko w zakresie niezbędnym dla rzeczywistej ochrony przeciwpowodziowej;
- 5) ograniczanie zabudowy na krawędziach wysoczyznowych, w celu zachowania ciągłości przyrodniczo-krajobrazowej oraz ochrony krawędzi tarasów rzecznych przed ruchami osuwiskowymi;
- 6) rozpoznanie okresowych dróg migracji zwierząt, których rozwój związany jest bezpośrednio ze środowiskiem wodnym (w szczególności płazów) oraz podejmowanie działań w celu ich ochrony;
- 7) wznoszenie nowych budowli piętrzących na ciekach, rowach i kanałach (retencja korytowa) poprzedzane analizą bilansu wodnego zlewni;
- 8) zapewnienie swobodnej migracji rybnym w ciekach poprzez budowę przepławek na istniejących i nowych budowlach piętrzących;
- 9) utrzymanie i wprowadzanie zakrzewień i szuwarów wokół zbiorników wodnych, w szczególności starorzeczy i oczek wodnych, jako bariery ograniczającej dostęp do linii brzegowej; utrzymanie lub tworzenie pasów zakrzewień o zadrzewień wzdłuż cieków jako naturalnej obudowy biologicznej ograniczającej spływ zanieczyszczeń z pól uprawnych;
- 10) ograniczenie działań powodujących obniżenie zwierciadła wód podziemnych, w szczególności budowy urządzeń drenarskich i rowów odwadniających na gruntach ornych, łąkach i pastwiskach w dolinach rzecznych oraz na krawędzi tarasów zalewowych i wysoczyzn;
- 11) opracowanie i wdrożenie programów reintrodukcji, restytucji, czynnej ochrony rzadkich

i zagrożonych gatunków zwierząt, roślin i grzybów bezpośrednio związanych z ekosystemami wodnymi;

12) zachowanie i ewentualne odtwarzanie korytarzy ekologicznych opartych o ekosystemy wodne celem zachowania dróg migracji gatunków związanych z wodą;

13) zwiększanie retencji wodnej, przy czym zbiorniki małej retencji winny dodatkowo wzbogacać różnorodność biologiczną terenu; uwzględniając starorzecza i lokalne obniżenia terenu; w miarę możliwości technicznych i finansowych zalecane jest odtworzenie funkcji obszarów źródłiskowych o dużych zdolnościach retencyjnych; w miarę możliwości należy zachowywać lub odtwarzać siedliska hydrogeniczne mające dużą rolę w utrzymaniu lokalnej różnorodności biologicznej;

14) rozpoznanie oraz ewentualna przebudowa struktury ichtiofauny zgodnie z charakterem siedliska we wszystkich zbiornikach wodnych przewidzianych do wykorzystania w myśl właściwych przepisów o rybactwie śródlądowym; gospodarka rybacka wodach powierzchniowych powinna wspomagać ochronę gatunków krytycznie zagrożonych i zagrożonych oraz promować gatunki o pochodzeniu lokalnym prowadząc do uzyskania struktury gatunkowej i wiekowej ryb, właściwej dla danego typu wód.

W rozporządzeniu w sprawie Obszaru Chronionego Krajobrazu Puszczy i Jezior Piskich określono następujące zakazy:

1) zabijania dziko występujących zwierząt, niszczenia ich nor, legowisk, innych schronień i miejsc rozrodu oraz tarlisk, złożonej ikry, z wyjątkiem amatorskiego połowu ryb oraz wykonywania czynności związanych z racjonalną gospodarką rolną, leśną, rybacką i łowiecką;

2) realizacji przedsięwzięć mogących znacząco oddziaływać na środowisko w rozumieniu art. 51 ustawy z dnia 27 kwietnia 2001 r. - Prawo ochrony środowiska (tj. Dz. U. z 2008 r. Nr 25, poz. 150, z późn. zm.1);

3) likwidowania i niszczenia zadrzewień śródpolnych, przydrożnych i nadwodnych, jeżeli nie wynikają one z potrzeby ochrony przeciwpowodziowej i zapewnienia bezpieczeństwa ruchu drogowego lub wodnego lub budowy, odbudowy, utrzymania, remontów lub naprawy urządzeń wodnych;

4) wydobywania do celów gospodarczych skał, w tym torfu, oraz skamieniałości, w tym kopalnych szczątków roślin i zwierząt, a także minerałów;

5) wykonywania prac ziemnych trwale zniekształcających rzeźbę terenu, z wyjątkiem prac związanych z zabezpieczeniem przeciwpowodziowym lub przeciwośuwiskowym lub utrzymaniem, budową, odbudową, naprawą lub remontem urządzeń wodnych;

6) dokonywania zmian stosunków wodnych, jeżeli służą innym celom niż ochrona przyrody lub zrównoważone wykorzystanie użytków rolnych i leśnych oraz racjonalna gospodarka wodna lub rybacka;

7) likwidowania naturalnych zbiorników wodnych, starorzeczy i obszarów wodno-błotnych;

8) lokalizowania obiektów budowlanych w pasie szerokości 100 m od linii brzegów rzek, jezior i innych zbiorników wodnych, z wyjątkiem urządzeń wodnych oraz obiektów służących prowadzeniu racjonalnej gospodarki rolnej, leśnej lub rybackiej.

Zakazy, o których powyżej nie dotyczą:

- 1) wykonywania zadań na rzecz obronności kraju i bezpieczeństwa państwa;
- 2) prowadzenia akcji ratowniczej oraz działań związanych z bezpieczeństwem powszechnym;
- 3) realizacji inwestycji celu publicznego.

Zakaz, o którym mowa pkt 2 nie dotyczy:

- 1) realizacji przedsięwzięć mogących znacząco oddziaływać na środowisko, które mogą wymagać sporządzenia raportu o oddziaływaniu przedsięwzięcia na środowisko w rozumieniu § 3 rozporządzenia Rady Ministrów z dnia 9 listopada 2004 r. w sprawie określenia rodzajów przedsięwzięć mogących znacząco oddziaływać na środowisko oraz szczegółowych uwarunkowań związanych z kwalifikowaniem przedsięwzięcia do sporządzenia raportu o oddziaływaniu na środowisko (Dz. U. Nr 257, poz. 2573, z późn. zm.) po uzgodnieniu z wojewodą;
- 2) realizacji przedsięwzięć mogących znacząco oddziaływać na środowisko, które służą racjonalnej gospodarce leśnej, rolnej, łowieckiej lub rybackiej w celu poprawy stanu środowiska, po uzgodnieniu z wojewodą.

Zakazy, o których mowa pkt 4 i 5 nie dotyczą:

- 1) złóż kopalin udokumentowanych przez Skarb Państwa do dnia wejścia w życie niniejszego rozporządzenia, których dokumentacje zostały zatwierdzone lub przyjęte przez właściwy organ administracji geologicznej;
- 2) złóż kopalin udokumentowanych na potrzeby lokalne o powierzchni do 2 ha i wydobywaniu nieprzekraczającym 20000 m³/rok na podstawie koncesji na poszukiwanie i rozpoznawanie, udzielonych do dnia wejścia w życie niniejszego rozporządzenia - po uzgodnieniu z Wojewódzkim Konserwatorem Przyrody na etapie wydawania koncesji na wydobywanie kopalin.

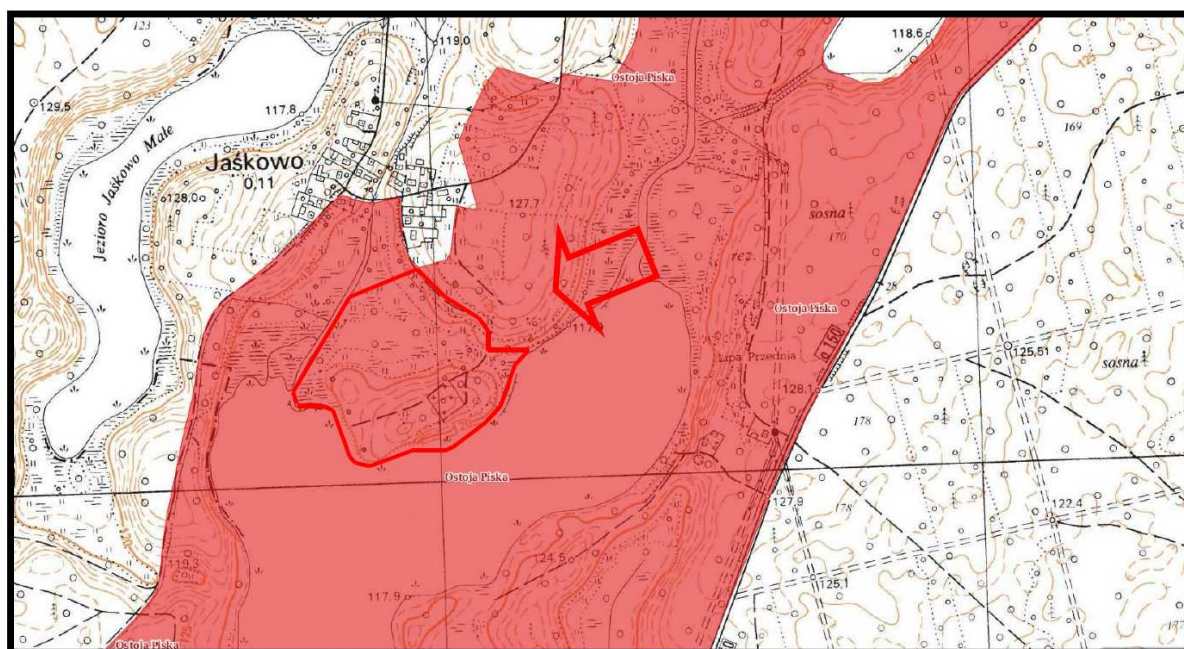
Zakaz, o którym mowa pkt 8 nie dotyczy:

- 1) obszarów zwartej zabudowy miast i wsi, w granicach określonych w studiach uwarunkowań i kierunków zagospodarowania przestrzennego gmin (lub w równorzędnych dokumentach planistycznych) oraz uzupełnień zabudowy mieszkaniowej i usługowej pod warunkiem wyznaczenia nieprzekraczalnej linii zabudowy od brzegów zgodnie z linią występującą na działkach przyległych;
- 2) siedlisk rolniczych - w zakresie uzupełnienia istniejącej zabudowy o obiekty niezbędne do prowadzenia gospodarstwa rolnego, pod warunkiem nie przekraczania dotychczasowej linii zabudowy od brzegu;

3) wyznaczanych w miejscowych planach zagospodarowania przestrzennego terenów dostępu do wód publicznych - w zakresie niezbędnym do pełnienia funkcji plaż, kąpielisk i przystani, po uzgodnieniu z wojewodą.

Zakaz, o którym mowa w pkt 8 nie dotyczy ustaleń obowiązujących w dniu wejścia w życie rozporządzenia miejscowych planów zagospodarowania przestrzennego oraz sporządzonych projektów planów w stosunku, do których zawiadomiono o terminie wyłożenia tych planów do publicznego wglądu, ale postępowanie nie zostało zakończone przed dniem wejścia w życie rozporządzenia.

Prognozuje się, że realizacja planowanych obiektów i terenów wielofunkcyjnego ośrodka turystyki wodnej – baza turystyki wodnej na początku szlaku wodnego Wielkich Jezior Mazurskich wraz z plażą, kąpieliskiem i zielenią towarzyszącą i obiektami o funkcji rekreacyjnej nie naruszy przepisów rozporządzenia Nr 151 Wojewody Warmińsko - Mazurskiego z 13 listopada 2008 r.

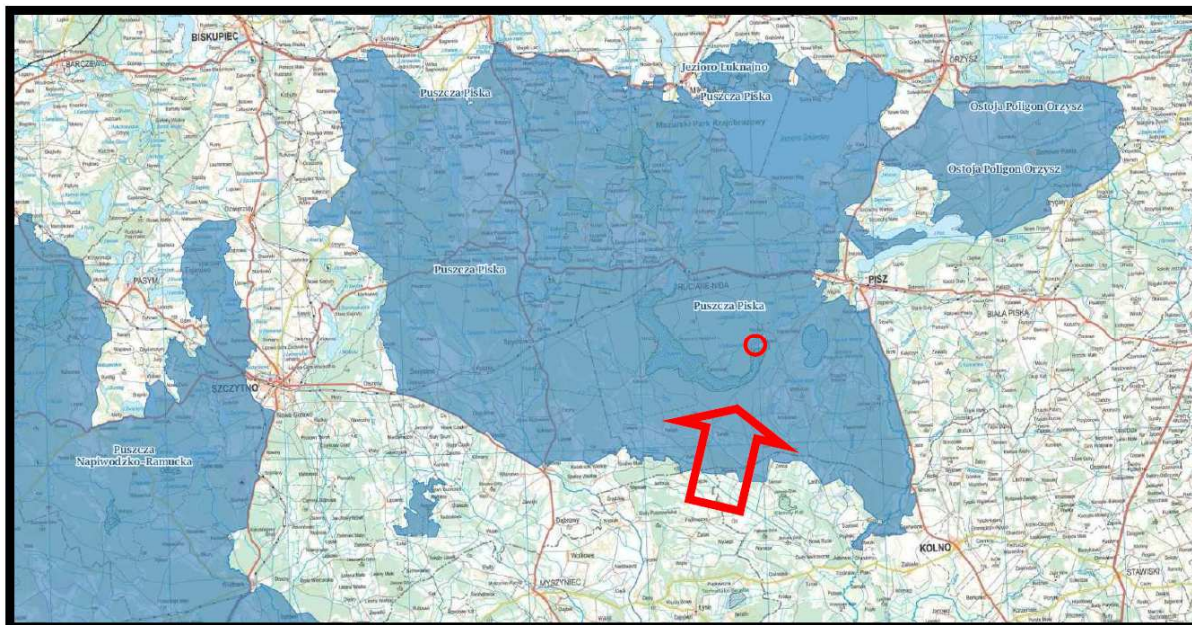


Źródło: Geoserwis GDOŚ

Rys. 16. Położenie analizowanego terenu objętego projektem zmiany studium w granicach obszaru Natura 2000 Ostoja Piska PLH280048

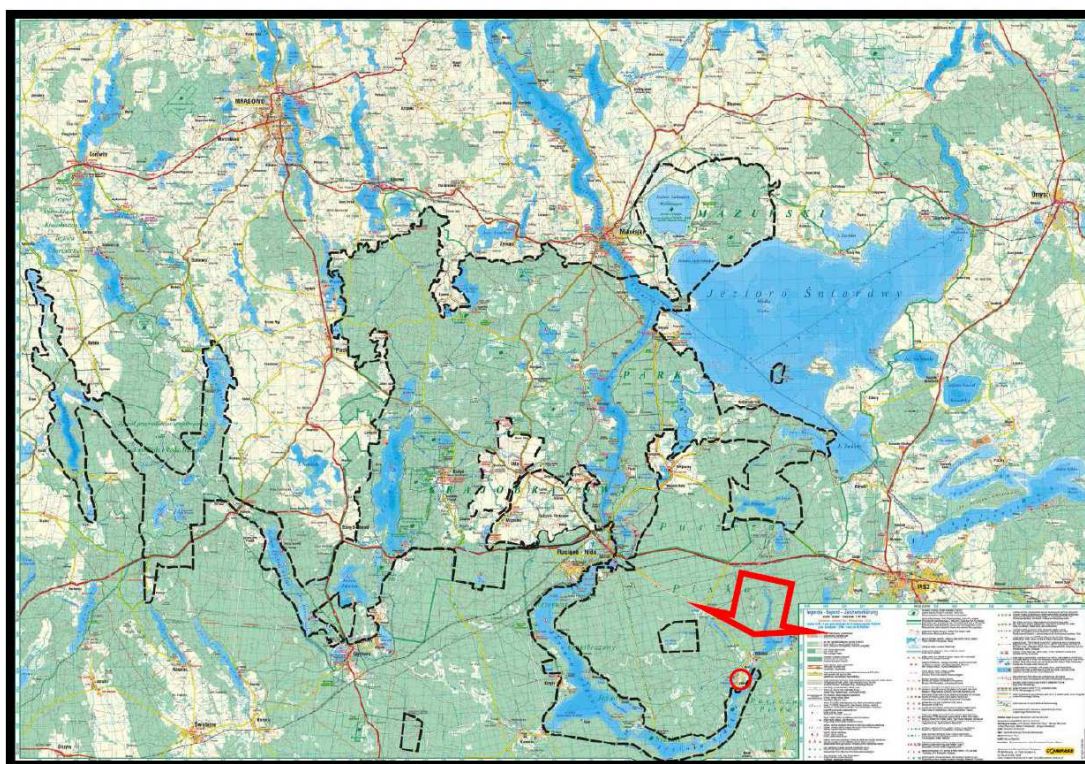
Cały obszar objęty analizami położony jest w granicach obszarów Natura 2000 Ostoja Piska PLH280048– rys. 16 i Puszcza Piska PLB280008 – rys. 17.

Prognozuje się, że realizacja planowanych obiektów i terenów wielofunkcyjnego ośrodka turystyki wodnej – baza turystyki wodnej na początku szlaku wodnego Wielkich Jezior Mazurskich wraz z plażą, kąpieliskiem i zielenią towarzyszącą i obiektami o funkcji rekreacyjnej nie będzie źródłem zagrożenia dla podmiotu ochrony, dla którego zostały ustanowione obszary Natura 2000.



Źródło: Geoserwis GDOŚ

Rys. 17. Położenie analizowanego terenu objętego projektem zmiany studium w granicach obszaru Natura 2000 Puszczę Piską PLB280008



Źródło: Analiza społeczno-gospodarcza skutków utworzenia Mazurskiego Parku Narodowego (2011)

Rys. 18. Położenie analizowanego terenu objętego projektem zmiany studium w stosunku do granic planowanego Mazurskiego Parku Narodowego

Zarząd Wojewódzka Warmińsko-Mazurskiego opracował Analizę społeczno-gospodarczą skutków utworzenia Mazurskiego Parku Narodowego, która wykazała możliwość powołania

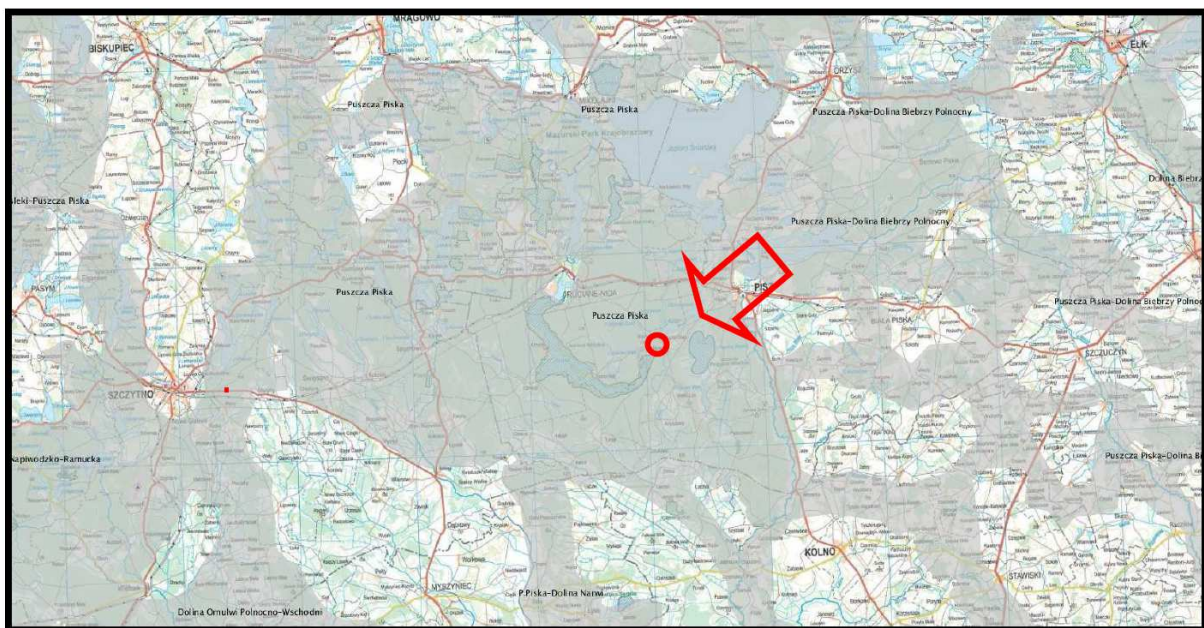
Parku Narodowego w granicach przedstawionych na rys. 18. Analizowany obszar przylegałby wówczas bezpośrednio od południa i wschodu do granicy planowanego parku narodowego.

W proponowanym przez Generalną Dyрекccję Ochrony Środowiska krajowym układzie korytarzy ekologicznych analizowany teren objęty projektem zmiany studium znalazłby się w granicach proponowanego korytarza ekologicznego Puszczy Piskiej – rys. 19.

Teren objęty analizami położony jest w bezpośrednim sąsiedztwie Leśnego Kompleksu Promocyjnego „Lasy Mazurskie”, który powołany został Zarządzeniem Dyrektora Generalnego Lasów Państwowych Nr 84, z dnia 30 października 2002 r. Cele powołania Leśnego Kompleksu Promocyjnego „Lasy Mazurskie” było:

- rozpoznanie stanu biocenozy leśnej i kierunków zachodzących w niej zmian,
- trwałe zachowanie lub odtwarzanie naturalnych walorów lasu metodami racjonalnej gospodarki leśnej prowadzonej na zasadach ekologicznych,
- integrowanie celów gospodarki leśnej z aktywną ochroną przyrody,
- promowanie wielofunkcyjnej i zrównoważonej gospodarki leśnej,
- prowadzenie prac badawczych i doświadczalnictwa leśnego w aspekcie upowszechniania zasad ekorozwoju na całym obszarze działania Lasów Państwowych,
- prowadzenie edukacji ekologicznej społeczeństwa.

Prognozuje się, że realizacja planowanych obiektów i terenów wielofunkcyjnego ośrodka turystyki wodnej – baza turystyki wodnej na początku szlaku wodnego Wielkich Jezior Mazurskich wraz z plażą, kąpieliskiem i zielenią towarzyszącą i obiektami o funkcji rekreacyjnej nie wpłynie na ciągłość przestrzenna i nie ograniczy możliwości swobodnej migracji organizmów korytarzem ekologicznym Puszczy Piskiej.



Źródło: Geoserwis GDOŚ

Rys. 19. Położenie analizowanego terenu objętego projektem zmiany studium w stosunku do granic proponowanych korytarzy ekologicznych północno-wschodniej części kraju

5. Metody monitoringu skutków realizacji ustaleń analizowanego projektu zmiany studium

Monitoring to system kontrolno-decyzyjny umożliwiający identyfikację i prognozowanie stanu środowiska na podstawie opracowywanych prognoz przy uwzględnianiu zwłaszcza potrzeb gospodarczych, społecznych, zdrowotnych i rekreacyjnych. **W niniejszej prognozie nie określa się terminów i elementów środowisko, które należałoby monitorować w wyniku realizacji ustaleń analizowanego projektu zmiany planu. Monitorowanie skutków zmian w środowisku powstałych w skutek realizacji ustaleń analizowanego projektu zmiany studium będzie można oceniać na podstawie sporządzanych operatów szczegółowych dla określenia zadań ochronnych lub planu ochrony obszarów Natura 2000 Ostoja Piska PLH280048 i Puszcza Piska PLB280008 oraz planu ochrony dla rezerwatu Jezioro Nidzkie.**

6. Informacje o możliwym transgranicznym oddziaływaniu skutków realizacji ustaleń projektu zmiany studium

Obszar gminy Pisz objęty granicami analizowanego projektu zmiany studium i jej najbliższe otoczenie nie sąsiaduje bezpośrednio z terytoriami państw ościennych, a odległości jego granic do granicy państwa jest znaczna. **Wpływ realizacji ustaleń analizowanego projektu zmiany studium nie będzie źródłem oddziaływania transgranicznego w rozumieniu art. 58 ustawy Prawo ochrony środowiska.**

7. Oddziaływania skumulowane realizacji ustaleń projektu zmiany studium

Dla potrzeb niniejszej prognozy oddziaływania na środowisko przyjęto następującą definicję oddziaływań skumulowanych:

oddziaływania skumulowane to łączne oddziaływania wszystkich źródeł emisji, jakie mogą wystąpić na terenie objętym projektem planu i na terenach do niego przyległych.

Zapisy ustaleń analizowanego projektu zmiany studium wprowadzają nowe zagospodarowanie sportowo-rekreacyjne wraz z urządzeniami sportowymi i elementami małej architektury mogą przyczynić się jedynie do okresowej (krótkotrwałej) kumulacji emisji zanieczyszczeń do środowiska poprzez: zwiększenie ruchu samochodowego związanego z realizacją planowanego zagospodarowania terenów włączonych w granice analizowanej zmiany studium. **Prognozuje się, że realizacja ustaleń analizowanego projektu zmiany studium nie będzie źródłem oddziaływań skumulowanych.**

8. Zidentyfikowane trudności, w tym trudności wynikające z niedostatków techniki lub luk we współczesnej wiedzy

W niniejszej prognozie oddziaływania na środowisko przeprowadzona została wstępna ocena oddziaływania na środowisko skutków realizacji projektu zmiany Studium na podstawie dostępnych materiałów inwentaryzacyjnych dotyczących stanu i funkcjonowania środowiska oraz występujących w granicach i w bezpośrednim otoczeniu źródeł degradacji i zanieczyszczenia środowiska. W niniejszej prognozie podjęto próbę identyfikacji wszelkich potencjalnych oddziaływań, zarówno na etapie tworzenia jak i funkcjonowania planowanych przedsięwzięć w maksymalnie szerokich, wybranych zakresach, na podstawie dostępnej wiedzy, w oparciu o polskie i europejskie doświadczenia. W zakresie realizacji ustaleń projektu zmiany Studiów uwarunkowań i kierunków zagospodarowania przestrzennego miasta i gminy Pisz, dokonano oceny oddziaływania zastosowanych rozwiązań wraz z określeniem działań minimalizujących i ograniczających potencjalne oddziaływania na środowisko.

Nie stwierdzono znaczących trudności, luk technicznych lub braku informacji (na tym etapie procesu planistycznego) koniecznych do sporządzenia niniejszej prognozy oddziaływania na środowisko zmiany Studium uwarunkowań i kierunków zagospodarowania przestrzennego miasta i gminy Pisz.

Wnioski

W wyniku realizacji ustaleń analizowanego projektu zmiany studium nie prognozuje się wzrostu emisji zanieczyszczeń gazowych i pyłowych do powietrza pochodzenia drogowego i energetycznego.

Zachowanie aktualnego udziału powierzchni terenu biologicznie czynnego nie będzie możliwe, gdyż realizacja ustaleń analizowanego projektu zmiany studium przyczyni się do likwidacji jej powierzchni.

Aktualna rzeźba terenu ulegnie nieznacznym zmianom w wyniku prowadzonych prac budowlanych pod planowane zagospodarowanie sportowo-rekreacyjne oraz towarzyszące obiekty i urządzenia sportowe i małej architektury.

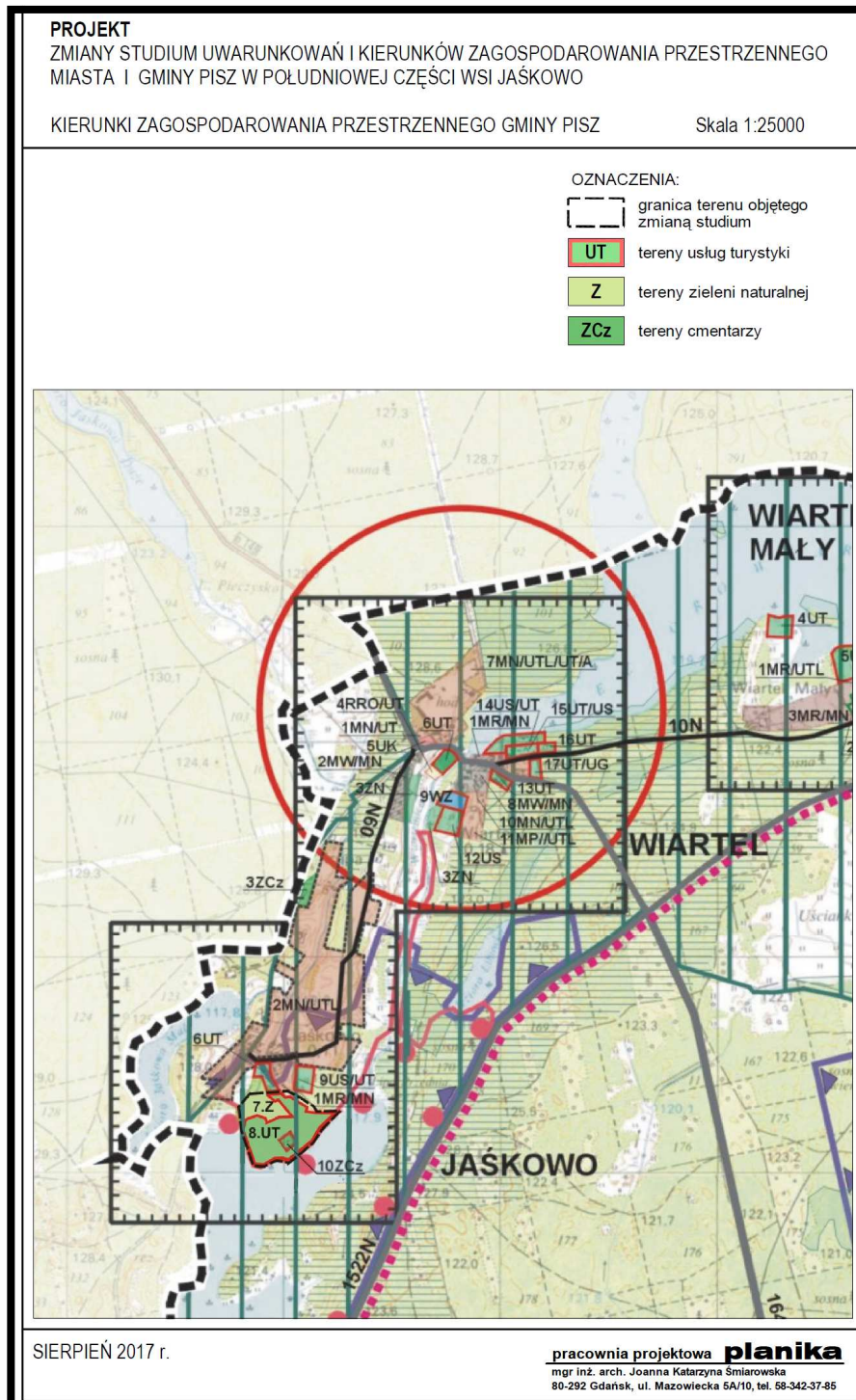
Na terenie objętym zmianą studium nie występują grunty zanieczyszczone (w rozumieniu rozporządzenia Ministra Środowiska (Dz. U. 2016 poz. 1395) oraz tereny zdegradowane, które wymagać będą rekultywacji bądź remediacji.

Realizacja ustaleń projektu zmiany studium:

- nie będzie źródłem zanieczyszczenia gruntów w jego granicach oraz na terenach przyległych,
- nie wpłynie na pogorszenie jakości wód podziemnych oraz nie będzie źródłem zagrożenia zanieczyszczenia tych wód,
- nie wpłynie na zmianę poziomu pól elektromagnetycznych,
- okresowo wpłynie na zmiany w krajobrazie i postrzeganiu terenów włączonych w granice obszarów objęty projektem zmiany studium.

Realizacja ustaleń analizowanego projektu zmiany Studium nie będzie oddziaływać na obszary Natura 2000 Ostoja Piska PLH280048 i Puszcza Piska PLB280008 oraz na rezerwat przyrody Jezioro Nidzkie.

Prognoza oddziaływani na środowisko projektu zmiany Studium uwarunkowań i kierunków zagospodarowania przestrzennego miasta i gminy Pisz



UT

tereny usług turystyki, które utracą część swoich wartości biotycznych, ale zachowana bądź odtworzona ich część wzmocni swój potencjał

Z

tereny zieleni naturalnej, które zachowają swoje wysokie wartości biotyczne

ZCz

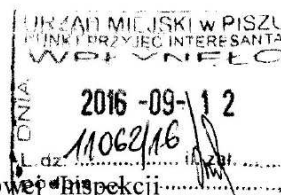
teren historycznego cmentarza, który zachowa swoje wartości biotyczne, historyczne i kulturowe

PAŃSTWOWY POWIATOWY
INSPEKTOR SANITARNY
ZNS.4082.8.2016
w PISZU
12-200 Pisz, ul. Warszawska 5
tel. (87) 423-23-78

OPINIA SANITARNĄ

12. 09. 2016

Pisz, 2016.09. 09



Na podstawie Art. 3 ustawy z dnia 14 marca 1985 r. o Państwowej Inspekcji Sanitarnej (tj. Dz. U. z 2015 r. poz. 1412), art. 46 pkt. 1, art 58 ustawy z dnia 3 października 2008 r. o udostępnianiu informacji o środowisku i jego ochronie, udziale społeczeństwa w ochronie środowiska oraz o ocenach oddziaływania na środowisko (t.j. Dz. U. z 2016 r., poz. 353), po zapoznaniu się z dokumentacją przedłożoną przy wniosku Burmistrza Pisz z dnia 06 września 2016 r. (data wpływu 08.09.2016 r.) znak pisma: ZPN.6721.2.2016 w sprawie uzgodnienia zakresu i stopnia szczegółowości informacji wymaganych w prognozie oddziaływania na środowisko, do opracowywanego *projektu zmiany Studium Uwarunkowań i Kierunków Zagospodarowania Przestrzennego Miasta i Gminy Pisz w południowej części wsi Jaśkowo*,

Państwowy Powiatowy Inspektor Sanitarny w Pisz

Uzgadnia

zakres i stopień szczegółowości informacji wymaganych w prognozie oddziaływania na środowisko, do opracowywanego projektu zmiany Studium Uwarunkowań i Kierunków Zagospodarowania Przestrzennego Miasta i Gminy Pisz w południowej części wsi Jaśkowo, w zakresie określonym w art. 51 ust. 2 w/cytowanej ustawy z dnia 3 października 2008 r., z następującymi uwagami:

- dokonując analizy należy określić rodzaj inwestycji, które mogą zostać zrealizowane na terenach objętych opracowaniem; w przypadku przedsięwzięć mogących znacząco oddziaływać na środowisko, wprowadzić formy zabezpieczeń, które zminimalizują oddziaływanie planowanych przedsięwzięć na otoczenie,
- należy określić rodzaje usług nieuciążliwych dopuszczonych na terenach przeznaczonych pod zabudowę mieszkaniową jednorodzinną i wielorodzinną,
- należy uwzględnić zagadnienia dotyczące jakości wód powierzchniowych i podziemnych (w szczególności zasobów ujęć wody, stref ochronnych) oraz gleby – w stanie obecnym oraz po zmianach w planie.

Uzasadnienie

Pismem z dnia 06 września 2016 r. znak pisma: ZPN.6721.2.2016 Burmistrz Pisz zwrócił się do Państwowego Powiatowego Inspektora Sanitarnego w Pisz z wnioskiem o uzgodnienie zakresu i stopnia szczegółowości informacji wymaganych w prognozie oddziaływania na środowisko, do opracowywanego *projektu zmiany Studium Uwarunkowań i Kierunków Zagospodarowania Przestrzennego Miasta i Gminy Pisz w południowej części wsi Jaśkowo*, na podstawie Uchwały Nr XXIII/245/16 Rady Miejskiej w Pisz z dnia 21 kwietnia 2016 r.

Zakres i stopień szczegółowości informacji wymaganych w prognozie oddziaływania na środowisko dla w/w projektu, uwzględniają zapisy art. 51 ust. 2 ustawy z dnia 3 października 2008 r. o udostępnianiu informacji o środowisku i jego ochronie, udziale społeczeństwa w ochronie środowiska oraz o ocenach oddziaływania na środowisko (tj. Dz. U z 2013r. poz. 1235 z późn. zm.).

Na podstawie art. 53 w związku z art. 58 ustawy organ opracowujący projekt uzgadnia zakres i stopień szczegółowości informacji wymaganych w prognozie oddziaływania na środowisko min. z państwowym powiatowym inspektorem sanitarnym. Biorąc pod uwagę lokalizację obszaru objętego opracowaniem miejscowego planu zagospodarowania przestrzennego, właściwym miejscowo w przedmiotowej sprawie jest Państwowy Powiatowy Inspektor Sanitarny w Pisz.

Granice obszaru objętego opracowaniem planu zostały określone na mapie stanowiącej załącznik graficzny do uchwały Rady Miejskiej w Pisz.

W ocenie PPIS, biorąc pod uwagę powyższe, zakres i stopień szczegółowości informacji wymaganych do sporządzenia prognozy oddziaływania na środowisko, do opracowywanego *projektu zmiany Studium Uwarunkowań i Kierunków Zagospodarowania Przestrzennego Miasta i Gminy Pisz w południowej części wsi Jaśkowo*, na podstawie Uchwały Nr XXIII/245/16 Rady Miejskiej w Pisz z dnia 21 kwietnia 2016 r., pozwoli na pełną analizę w zakresie wymogów sanitarno-higienicznych i zdrowotnych.

Otrzymują:

① Burmistrz Pisz
ul. Gizewiusza 5
12-200 Pisz

Do wiadomości:

1. WSSE w Olsztynie
2. a/a

PAŃSTWOWY POWIATOWY
Inspektor Sanitarny
w Pisz
Stanisław Kobylarz



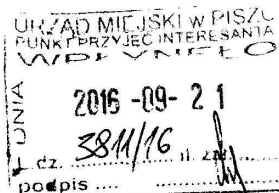
REGIONALNA DYREKCJA OCHRONY ŚRODOWISKA W OLSZTYNIE

Wydział Spraw Terenowych II w Elku



WSTŁ.411032.2016.AMK

Elk, 19 września 2016 r.



BURMISTRZ PISZA
12-200 Pisz
ul. G. Gizewiusza 5

21. 09. 2016

Na podstawie art. 53 ustawy z dnia 3 października 2008 r. o udostępnianiu informacji o środowisku i jego ochronie, udziale społeczeństwa w ochronie środowiska oraz o ocenach oddziaływania na środowisko (Dz. U. z 2016 r., poz. 353 z późn. zm.), w związku z pismem z dnia 06 września 2016 r., znak: ZPN.6721.2.2016,

uzgadniam

zakres i stopień szczegółowości informacji wymaganych w prognozie oddziaływania na środowisko dla projektu zmiany Studium Uwarunkowań i Kierunków Zagospodarowania Przestrzennego w południowej części wsi Jaśkowo, zgodny z wymaganiami art. 51 ust. 2 ww. ustawy.

Teren objęty zmianą studium położony jest w Obszarze Chronionego Krajobrazu Puszczy i Jezior Piskich, wobec którego obowiązują przepisy rozporządzenia Nr 151 Wojewody Warmińsko-Mazurskiego z dnia 13 listopada 2008 r. w sprawie Obszaru Chronionego Krajobrazu Puszczy i Jezior Piskich, (Dz. Urz. Woj. Warm.-Maz. Nr 151 poz. 1220), w Obszarze Specjalnej Ochrony Ptaków Natura 2000 Puszcza Piska (kod obszaru: PLB280008) utworzonego rozporządzeniem Ministra Środowiska z dnia 12.01.2011r. w sprawie obszarów specjalnej ochrony ptaków (Dz. U. Nr 25, poz. 133), jak również w Specjalnym Obszarze Ochrony Siedlisk Natura 2000 Ostoja Piska (kod obszaru: PLH280048) oraz przylega do rezerwatu przyrody „Jezioro Nidzkie” o których mowa w art. 6 ustawy z 16 kwietnia 2004 r. o ochronie przyrody (Dz. U. z 2015 r., poz. 1651 z późn. zm.).

W prognozie oddziaływania na środowisko należy zawrzeć między innymi opis projektu studium, przedstawić stan środowiska i wpływ projektu zmiany studium na wszystkie jego elementy. Należy przedstawić najważniejsze ustalenia i wnioski z prognozy oraz rekomendacje, jakie powinny zostać zawarte w ostatecznej wersji studium. W prognozie należy przedstawić strukturę użytkowania terenu, a w szczególności występowanie lasów, śródpolnych zadrzewień i zakrzewień, obszarów wód powierzchniowych, torfowisk oraz bagien. Powyższe informacje powinny zostać przedstawione na załączniku graficznym do prognozy oddziaływania na środowisko.

Prognoza powinna wykazać, że projekt dokumentu uwzględnia zasady zrównoważonego rozwoju, warunki równowagi przyrodniczej i racjonalnej gospodarki zasobami środowiska.

Analizę istniejącego stanu środowiska na obszarach objętych przewidywanym znaczącym oddziaływaniem należy dokonać ze szczególnym uwzględnieniem flory i fauny przedmiotowego terenu, a zwłaszcza gatunków objętych ochroną, zgodnie z Rozporządzeniem Ministra Środowiska z dnia 9 października 2012 r. w sprawie ochrony gatunkowej roślin (Dz. U. z 2014 r. poz. 1409) oraz Rozporządzeniem Ministra Środowiska z dnia 6 października 2014 r. w sprawie ochrony gatunkowej zwierząt (Dz. U. z 2014 r., poz. 1348), a także wymienionych w Załączniku I Dyrektywy Parlamentu Europejskiego i Rady 2009/147/WE z dnia 30 listopada 2009 r. w sprawie ochrony dzikiego ptactwa. Powyższe analizy mogą być oparte o dostępną dokumentację (publikacje, monografie, ekspertyzy, opracowania, wyniki inwentaryzacji) oraz na danych zebranych w trakcie wizji lokalnej obszaru (m. in. rozpoznanie siedlisk, korytarzy ekologicznych, tras migracji). Należy również wykazać rozpoznane siedliska i gatunki na załączniku graficznym do prognozy oddziaływania na środowisko.



Spełniony wymógom EMAS – zarządzamy urzędem efektywnie, oszczędnie i prośrodowiskowo

ul. Mickiewicza 15, 19-300 Elk, tel.: 87 62-11-755, fax: 87 62-11-755, sekretariat.olsztyn@rdos.gov.pl, olsztyn.rdos.gov.pl

Prognoza powinna:

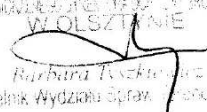
- stanowić ocenę projektu planu miejscowego z punktu widzenia ochrony środowiska jako całości - ocenie należy zatem poddać wszystkie elementy środowiska, na które ustalenia tego planu mogą wywierać wpływ przekształcający,
- zawierać analizę zagrożeń oraz skutków dla środowiska, które może stanowić plan miejscowy,
- zawierać propozycje rozwiązań, które mogą przyczynić się do zmniejszenia, ograniczenia lub eliminacji tych zagrożeń,
- ustalić, na ile projekt zmiany studium pozwoli na zachowanie istniejących wartości środowiska, wzbogaci lub odtworzy obniżone wartości środowiska oraz w jakim stopniu będzie potęgować zagrożenia już istniejące.

Podkreślić należy, iż organ opracowujący projekt dokumentu jest zobowiązany zapewnić równoległe prowadzenie prac nad projektem zmiany studium oraz nad prognozą, której wyniki powinny na bieżąco wpływać na decyzje planistyczne, co pozwoli na przyjęcie właściwych rozwiązań oraz uniknięcie konfliktów społecznych w związku z prowadzonymi inwestycjami na płaszczyźnie funkcjonalno-przestrzennej i ekologicznej.

Prognoza powinna uwzględnić obszar objęty projektem zmiany studium wraz z obszarami pozostającymi w zasięgu oddziaływania wynikającego z realizacji ustaleń tego opracowania.

Ponadto z prognozy powinno jednoznacznie wynikać, czy realizacja postanowień opracowywanego dokumentu wpłynie znacząco negatywnie na środowisko. Projekt zmiany studium, co do zasady nie może zostać przyjęty w przypadku, gdy ze strategicznej oceny oddziaływania na środowisko wynika, że może on znacząco negatywnie oddziaływać na obszar Natura 2000. Prognoza powinna wykazać, że projekt dokumentu uwzględnia zasady zrównoważonego rozwoju, warunki równowagi przyrodniczej i racjonalnej gospodarki zasobami środowiska.

Projekt niniejszego SUIKZP wymaga zaopiniowania w trybie art. 57 ust. 1 pkt 2 ustawy z 3 października 2008 r. o udostępnianiu informacji o środowisku i jego ochronie, udziale społeczeństwa w ochronie środowiska oraz o ocenach oddziaływania na środowisko (Dz. U. z 2016 r., poz. 353 z późn. zm.), w związku z art. 11 pkt 6 lit. j, tiret trzecie ustawy z dnia 27 marca 2003 r. o planowaniu i zagospodarowaniu przestrzennym (Dz. U. z 2016 r., poz. 778 z późn. zm.).

Urząd Miejski w Olsztynie
W OLSZTYNIE

Barbara Tyszkiewicz
Naczelnik Wydziału Spraw Planowych II

Otrzymują:

- 1) Burmistrz Pisz
(za zwrotnym potwierdzeniem odbioru)

2.A/a