

**Pracownia Projektowa Architektury Krajobrazu i Rewaloryzacji Środowiska**  
**80-766 Gdańsk ul. Zamiejska 40/20**  
**tel./fax 58 303 67 97**

**Prognoza oddziaływania na środowisko zmiany**  
**Studium uwarunkowań i kierunków**  
**zagospodarowania przestrzennego miasta i gminy**  
**Pisz w części wsi Kwik**



**Opracował:**

**mgr Bogusław Grechuta – biegły Wojewody Pomorskiego**  
**nr 042 w zakresie sporządzania ocen oddziaływania**  
**na środowisko**

**Gdańsk luty 2010 roku**

Spis treści	2
Streszczenie w języku niespecjalistycznym	4
1. Wprowadzenie	14
1.1. Podstawa prawna i przebieg postępowania w sprawie sporządzenia prognozy	15
1.2. Wymogi prawa wspólnotowego	16
1.3. Przedmiot i cel prognozy	17
1.4. Zakres prognozy oddziaływania na środowisko	19
1.5. Metoda sporządzania prognozy	21
2. Ustalenia Studium uwarunkowań i kierunków zagospodarowania przestrzennego gminy Pisz	25
2.1. Cele sporządzenia Studium uwarunkowań i kierunków zagospodarowania przestrzennego gminy Pisz	25
3. Powiązania Prognozy oddziaływania na środowisko zmiany Studium uwarunkowań i kierunków zagospodarowania przestrzennego gminy Pisz z innymi dokumentami	29
3.1. Powiatowy Program Ochrony Środowiska	29
3.2. Plan Rozwoju Lokalnego Powiatu Piskiego na lata 2008 – 2009	30
3.3. Strategia rozwoju obszaru funkcjonalnego „Zielone Płuca Polski”	30
4. Położenie i charakterystyka ogólna obszaru objętego oddziaływaniem skutków realizacji ustaleń Studium	32
4.1. Powiązania przyrodnicze	34
4.2. Zabytki, chronione dobra kultury i wartości materialne na terenach objętych Studium uwarunkowań i kierunków zagospodarowania przestrzennego gminy Pisz oraz w obszarze jego oddziaływań	34
5. Przewidywane znaczące oddziaływania (bezpośrednie, pośrednie, wtórne, skumulowane, krótkoterminowe, średnioterminowe i długoterminowe, stałe i chwilowe, pozytywne i negatywne) na środowisko, w tym na obszar Natura 2000	35
5.1. Skutki realizacji ustaleń zmiany Studium na zabytki, chronione dobra kultury i wartości materialne	35
5.2. Skutki realizacji ustaleń zmiany Studium na powierzchnię ziemi	36
5.3. Skutki realizacji ustaleń zmiany Studium na powstanie zagrożenia masowymi ruchami ziemi	37
5.4. Skutki realizacji ustaleń zmiany Studium na ochronę obszarów występowania surowców naturalnych	37
5.5. Skutki realizacji ustaleń zmiany Studium na wody powierzchniowe i podziemne	38
5.6. Skutki realizacji ustaleń zmiany Studium na powstanie zagrożenia powodzią	40
5.7. Skutki realizacji ustaleń zmiany Studium na budowę geologiczną	40
5.8. Skutki realizacji ustaleń zmiany Studium na rolniczą i leśną przestrzeń produkcyjną	40
5.9. Skutki realizacji ustaleń zmiany Studium na szatę roślinną i na zachowanie	

różnorodności biologicznej	42
5.10. Skutki realizacji ustaleń zmiany Studium na warunki klimatu lokalnego	42
5.11. Skutki realizacji ustaleń zmiany Studium na stan aerosanitarny na terenie gminy	43
5.12. Skutki realizacji ustaleń zmiany Studium na zdrowie ludzi	43
5.13. Skutki realizacji ustaleń zmiany Studium na zwierzęta (poza terenami włączonymi do Obszaru Specjalnej Ochrony Ptaków „Puszcza Piska”)	44
5.14 Skutki realizacji ustaleń zmiany Studium na obszary i obiekty podlegające ochronie na podstawie ustawy z dnia 16 kwietnia 2004 roku o ochronie przyrody	44
6. Informacje o możliwym transgranicznym oddziaływaniu skutków realizacji zmiany Studium uwarunkowań i kierunków zagospodarowania przestrzennego gminy Pisz	55
Wnioski	55

## Streszczenie w języku niespecjalistycznym

Niniejszą prognozę oddziaływania na środowisko sporządzono dla potrzeb zmiany Studium uwarunkowań i kierunków zagospodarowania przestrzennego miasta i gminy Pisz w części wsi Kwik.

Teren objęty analizami położony jest w północno - wschodniej części gminy Pisz, bezpośrednio na północ od brzegów Jeziora Białoławki, około 1,2 km na wschód od brzegów Jeziora Śniardwy i na zachód (około 1 km) od drogi krajowej nr 63 - granica państwa przez Węgorzewo, Pisz, Łomże do Ceranowa. Obejmuje on fragmenty wsi Kwik. Jest to obszar o małym zróżnicowaniu rzeźby z nieznacznymi średnimi spadkami w kierunku południowym i południowo-zachodnim. Analizami objęto tereny zabudowane wsi i niezabudowane, będące aktualnie intensywnie użytkowanymi trwałymi użytkami zielonymi oraz gruntami ornymi. Na analizowanym terenie nie występują grunty leśne.

Podstawą prawną sporządzenia niniejszej „**Prognozy oddziaływania na środowisko zmiany Studium uwarunkowań i kierunków zagospodarowania przestrzennego miasta i gminy Pisz w części wsi Kwik.**” jest Ustawa z dnia 3 października 2008 roku o udostępnianiu informacji o środowisku i jego ochronie, udziale społeczeństwa w ochronie środowiska oraz o ocenach oddziaływania na środowisko (Dz. U Nr 199 z 2008 roku, poz. 1227), a dokładniej art. 46 pkt 2, w którym stwierdza się, że przeprowadzenie strategicznej oceny oddziaływania na środowisko wymagają między innymi studia uwarunkowań i kierunków zagospodarowania przestrzennego gmin.

Cel i zakres opracowania zmiany Studium określony został w ustawie z dnia 27 marca 2003 r. o planowaniu i zagospodarowaniu przestrzennym (t.j. Dz. U. z 2003 r. nr 80, poz. 717, z późn. zm.). Zakres ogólny niniejszej prognozy oddziaływania na środowiska został określony w art. 51 pkt 2 ustawy z dnia 03 października 2008 r. o udostępnianiu informacji o środowisku i jego ochronie, udziale społeczeństwa w ochronie środowiska oraz o ocenach oddziaływania na środowisko (Dz. U. z 2008 r. Nr 199, poz. 1227). Na podstawie art. 53 wymienionej ustawy w lutym 2009 roku Burmistrz Gminy Pisz, jako organ sporządzający zmianę Studium uwarunkowań i kierunków zagospodarowania przestrzennego gminy Pisz wystąpił do Regionalnego Dyrektora Ochrony Środowiska w Olsztynie oraz Państwowego Wojewódzkiego Inspektora Sanitarnego w Olsztynie z propozycją następującego zakresu oraz stopnia szczegółowości prognozy oddziaływania na środowisko sporządzanego dokumentu:



Cel i zakres opracowania zmiany Studium określony został w ustawie z dnia 27 marca 2003 r. o planowaniu i zagospodarowaniu przestrzennym (t.j. Dz. U. z 2003 r. nr 80, poz. 717, z późn. zm.). **Głównym celem zmiany studium uwarunkowań i kierunków zagospodarowania przestrzennego jest wprowadzenie do tekstu Studium następujących zapisów:**

w Rozdziale VII.C.2 Strefa północna (B) Kwik zastępuje się tabelę:

Funkcja planowana	Stan istniejący	Przyszłe zagospodarowanie	Kierunek zmian
1.MR/MN	Zabudowa zagrodowa i mieszkaniowo-pensjonatowa.	Dopuszczalne uzupełnianie zabudowy. Wskazany rozwój zabudowy pensjonatowej i porządkowanie istniejącej zabudowy zagrodowej.	R
2.UO	Szkoła podstawowa	Dopuszczalna rozbudowa i/lub zmiana funkcji na turystyczno-rekreacyjna	R
3.UH	Sklep spożywczo-przemysłowy	Bez zmian	A
4.UI	Remiza strażacka.	Bez zmian.	A
5.US	Boisko sportowe.	Wskazane podniesienie standardu.	R
6.UH	Sklep.	Bez zmian.	A
7.RZ/ZN	Użytki rolne i obiekty nie związane z funkcją, w tym kubaturowe	Porządkowanie terenu, w tym likwidacja obiektów zrealizowanych niezgodnie z zapisami dotychczasowego planu zagospodarowania przestrzennego.	W
8.RRO	Gospodarstwo rybne.	Dopuszczalna umiarkowana rozbudowa stosownie do potrzeb.	A
9.MN/UTL	Użytki rolne.	Zabudowa mieszkaniowa i letniskowa.	I
10.ZCz	Nieczynny cmentarz ewangelicki z pocz. XX w.	Porządkowanie, ewentualnie likwidacja w porozumieniu z konserwatorem zabytków.	R
11.ZN	Wysypisko śmieci i wyrobisko	Konieczna likwidacja i rekultywacja wysypiska.	L
12.RP/RZ	Użytki rolne zagospodarowane niezgodnie z postanowieniami dotychczasowego planu zagospodarowania oraz	Porządkowanie terenu, w tym likwidacja obiektów zrealizowanych niezgodnie z zapisami planu zagospodarowania przestrzennego MPK i zapisami o strefie ochronnej jezior.	L
13.UT	Pole biwakowe.	Zakaz zabudowy z wyjątkiem nietrwałych obiektów infrastruktury sanitarnej i drewnianej małej architektury.	R
14.UT	Tereny byłego zakładu rolnego.	Zagospodarowanie terenu dla potrzeb łagodnej turystyki.	W

na następującą tabelę:

Funkcja planowana	Stan istniejący	Przyszłe zagospodarowanie	Kierunek zmian
1.MR/MN/U	Zabudowa zagrodowa i mieszkalno-pensjonatowa, usługi (agroturystyka i usługi handlu).	Zabudowa zagrodowa i mieszkalno-pensjonatowa, usługi (agroturystyka, usługi handlu i gastronomii). Wskazane uzupełnienia zabudowy istniejącej: wprowadzenie funkcji pensjonatowej i porządkowanie istniejącej zabudowy zagrodowej, wprowadzanie w istniejącej zabudowie usług agroturystyki i usług z zakresu obsługi turystyki wodnej. Wskazane uzupełnienia	R
2.MN/UTL/UT	Użytki rolne.	Tereny, które mogą być przeznaczone pod nowe zainwestowanie. Zabudowa mieszkaniowa i letniskowa. Usługi turystyki. Dopuszcza się wprowadzenie usług z zakresu funkcji zaspokajających potrzeby lokalnej społeczności. W granicach MPK – tereny w użytkowaniu rolniczym, zabudowa kubaturowa ograniczona do zabudowy zagrodowej na działkach o powierzchni nie mniejszej niż 0,30 ha. Dopuszcza się lokalizację terenowych urządzeń i obiektów sportu i rekreacji (boisko sportowe).	I
3.UT/ZN	Użytki rolne i obiekty nie związane z funkcją, w tym kubaturowe.	Porządkowanie terenu. Urządzenie publicznej plaży i kąpieliska. Usługi turystyki wodnej dla obsługi ruchu kajakowego i żeglarskiego. Przystań wodna / stanica żeglarska / punkt postojowy / biwakowy. Teren wymagający przekształceń i rehabilitacji.	W
4.UI	Remiza strażacka.	Zalecane uzupełnienie o funkcje z zakresu obsługi turystyki wodnej dla obsługi ruchu kajakowego i żeglarskiego. Świetlica wiejska lub inne nieuciążliwe funkcje zaspokajające potrzeby lokalnej społeczności. Teren wymagający przekształceń i rehabilitacji.	A
9.MN/UTL/UT	Użytki rolne.	Zabudowa mieszkaniowa i letniskowa. Usługi turystyki.	I
10.ZCz	Nieczynny cmentarz ewangelicki z pocz.	Zachowanie i porządkowanie.	R
11.ZN	Wysypisko śmieci i wyrobisko	Konieczna likwidacja i rekultywacja wysypiska.	L
12.RP/RZ	Użytki rolne zagospodarowane niezgodnie z postanowieniami dotychczasowego	Porządkowanie terenu, w tym likwidacja obiektów zrealizowanych niezgodnie z przepisami prawa.	L
13.UT	Pole biwakowe.	Zakaz zabudowy z wyjątkiem nietrwałych obiektów infrastruktury sanitarnej i drewnianej małej architektury.	R
14.UT	Tereny byłego zakładu rolnego.	Zagospodarowanie terenu dla potrzeb łagodnej turystyki.	W

Na rysunku Studium w skali 1:25000 wprowadzono następujące zmiany:

- określono zakres przestrzenny terenów: 1.MR/MN/U, 2.MN/UTL/UT, 3.UT/ZN, 4.UI, 9.MN,UTL/UT w obrębie Kwik,
- wprowadzono korektę przebiegu granicy Mazurskiego Parku Krajobrazowego w obrębie obszaru objętego zmianą Studium Uwarunkowań i Kierunków Zagospodarowania Przestrzennego Miasta i Gminy Pisz, zgodnie z rozporządzeniem określającym granice MPK,
- wprowadzono korektę przebiegu drogi powiatowej.

Podstawowym celem strategicznej oceny oddziaływania na środowisko jest identyfikacja bezpośrednich i pośrednich skutków środowiskowych, które mogą powstać w wyniku realizacji zamierzeń zapisanych w projekcie dokumentu. Istotą oceny strategicznej jest nie tylko próba określenia przewidywanego wpływu planowanych działań na elementy środowiska i warunki

równoważenia rozwoju, ale także ocena spójności (zgodności) priorytetów i celów strategicznych z politykami w zakresie ochrony środowiska sporządzonymi na różnych poziomach: krajowym i regionalnym. Podstawowym celem niniejszej prognozy jest wskazanie możliwości rozwiązań planistycznych najbardziej korzystnych dla środowiska i zdrowia ludzi poprzez:

- kompleksową identyfikację i ocenę najbardziej prawdopodobnych skutków wpływu na poszczególne komponenty środowiska obszaru objętego zmianą Studium, jakie może wywołać realizacja dyspozycji przestrzennych zawartych w jego projekcie,
- dyskusję i współpracę autora prognozy z autorami zmiany Studium celem maksymalnego wyeliminowania rozwiązań i ustaleń niemożliwych do przyjęcia ze względu na ewentualne negatywne skutki dla środowiska i zagrożenia dla zdrowia ludzi,
- pełne poinformowanie podmiotów planu, tj. wnioskodawców, społeczność lokalną i organa samorządu o skutkach wpływu realizacji ustaleń projektu zmiany Studium dla środowiska przyrodniczego i zdrowia ludzi.

W opracowaniu niniejszej prognozy oddziaływania na środowisko zastosowano następujące metody prognozowania:

- analiza dostępnych materiałów kartograficznych, archiwalnych i literatury, z różnych okresów ich sporządzenia oraz opracowanych dla różnych zagadnień,
- diagnozy stanu środowiska w oparciu o prace terenowe i zebrane wcześniej materiały dokumentacyjne,
- identyfikacja obszarów problemowych wymagających szczególnego rozpatrzenia w czasie prac terenowych oraz przy prognozowaniu skutków ich zmian czy przekształceń,
- analogia do terenów gmin, o podobnych walorach i zasobach środowisk przyrodniczego i kulturowego sposobie użytkowania i zainwestowania, itp.

Zatwierdzony Uchwałą Nr XIX/115/04 Rady Powiatu Pisz Powiatowy Program Ochrony Środowiska określił następujący cel strategiczny: Czyste środowisko stymulatorem rozwoju gospodarczego powiatu, Analizując cel strategiczny i kierunki działań Powiatowego Programu Ochrony Środowiska zauważa się, że pełną ich zgodność ze skutkami realizacji ustaleń analizowanych zmian Studium uwarunkowań i kierunków zagospodarowania przestrzennego miasta i gminy Pisz w części wsi Kwik.

Plan Rozwoju Lokalnego Powiatu Piskiego na lata 2008 2009 będący Załącznikiem nr 1 do Uchwały Nr XV/87/08 Rady Powiatu Pisz z 31 stycznia 2008 r. potwierdza fakt, że pod względem walorów przyrodniczych, krajobrazowych i estetyczno widokowych obszar powiatu piskiego należy do najbardziej atrakcyjnych miejsc w Polsce. Czynnikiem ograniczającym

zrównoważony rozwój powiatu jest nierównomierny rozwój infrastruktury technicznej oraz powiązań komunikacyjnych wewnątrz powiatu oraz na zewnątrz. Dlatego spośród 7 zadań, które mają wpłynąć na poprawę sytuacji powiatu piskiego aż 5 dotyczy poprawy stanu technicznego dróg. W tym przypadku nie można mówić o bezpośrednich związkach realizacji zmian Studium uwarunkowań i kierunków zagospodarowania miasta i gminy Pisz w części objętej w części wsi Kwik z zadaniami określonymi w Planie Rozwoju Lokalnego Powiatu Piskiego na lata 2008 - 2009. Pośrednich związków można doszukiwać się w przypadku realizacji zmian dotyczących terenów: Sposób i możliwość pełnego wykorzystania planowanych do zrealizowania tych przedsięwzięć związana będzie z poprawą stanu technicznego dróg.

Autorzy Strategia rozwoju obszaru funkcjonalnego Zielone Płuca Formą konkretyzacji strategii jest dziesięć programów działowych adresowanych do podmiotów gospodarczych realizujących strategię, administracji rządowej i samorządowej wszystkich szczebli oraz instytucji pozarządowych i organizacji społecznych. Istotnymi dla stanu środowiska są programy: Program zagospodarowania walorów turystycznych mający na celu poprawę stanu i niedopuszczenie do degradacji walorów przyrodniczych i turystycznych obszaru oraz wytworzenie atrakcyjnej oferty produktu turystycznego. Realizacja ustaleń analizowanej zmiany Studium uwarunkowań i kierunków zagospodarowania przestrzennego miasta i gminy Pisz w części wsi Kwik zgodna jest z działaniami określonymi w „Strategia rozwoju obszaru funkcjonalnego Zielone Płuca Polski”.

### **Przewidywane znaczące oddziaływania (bezpośrednie, pośrednie, wtórne, skumulowane, krótkoterminowe, średnioterminowe i długoterminowe, stałe i chwilowe, pozytywne i negatywne) na środowisko, w tym na obszar Natura 2000**

1 Na obszarze objętym projektem zmiany Studium nie występują zabytki, chronione dobra kulturowe i wartości materialne podlegające ochronie prawnej (na podstawie przepisów odrębnych). W analizowanym przypadku **realizacja ustaleń zmiany Studium w żaden sposób nie będzie niekorzystnie oddziaływać na dobra kultury lub inne wartości materialne**. W obszarze oddziaływań realizacji przedmiotowych zmian Studium nie znajdują się inne, podobne obiekty i dobra kultury materialnej. Nie można jednak wykluczyć, że na tych terenach znajdują się stanowiska archeologiczne, gdyż większość odkrytych dotychczas stanowisk archeologicznych położona była na terenach użytkowanych rolniczo. **Prognozuje się, że w czasie realizacji poszczególnych planowanych przedsięwzięć konieczna będzie modernizacja i przebudowa istniejących dróg, powstanie konieczność budowy nowych dróg dojazdowych**

**i wewnętrznych oraz rozbudowy urządzeń i obiektów infrastruktury technicznej. Przedsięwzięcia te wpłyną korzystnie na stan lokalnej sieci drogowej i infrastruktury technicznej, co poprawi dostępność komunikacyjną do tych obszarów, a tym samym korzystnie wpłynie na warunki życia mieszkańców i użytkowników tych terenów.**

**2. Realizacja ustaleń analizowanego projektu zmiany Studium skutkować miejscowymi, bezpowrotnymi zmianami w rzeźbie terenu** spowodowanymi pracami ziemnymi pod fundamenty poszczególnych planowanych obiektów i budynków, dróg dojazdowych wraz z obiektami i urządzeniami podziemnej infrastruktury technicznej. Miejscowo nastąpi wyrównanie rzeźby, likwidacji ulegną niewielkie pagóry, różnej wielkości zagłębienia, krawędzie i skarpy oraz powstaną nowe skarpy i znaczne powierzchnie o niewielkich spadkach. Wielkość tych przekształceń uzależniona będzie od obecnego sposobu użytkowania poszczególnych fragmentów terenów objętych projektem zmiany Studium. Zmiany te mogą prowadzić do okresowego, miejscowego uruchomienia procesów erozyjnych (erozja wietrzna), które jednak nie będą zagrażać terenom przyległym do placów budowy. Zakres zmian w rzeźbie terenu uzależniony będzie od jakości prowadzonych prac ziemnych oraz od okresu ich wykonywania. W bezpośrednim sąsiedztwie terenu objętego zmianą Studium znajduje się wyrobisko poeksploatacyjne kruszywa naturalnego, które użytkowane było jako wysypisko śmieci. Obecnie nie jest użytkowane (zdarzają się pojedyncze przypadki samowolnego składowania odpadów budowlanych) i trwają prace zmierzające do jego rekultywacji, polegające na składowaniu wyłącznie mas ziemnych. W wyniku tych prac następuje powolne wyrównanie dna wyrobiska oraz jego krawędzi. Brak jest informacji na temat ilości i jakości składowanych odpadów

oraz

w jaki sposób odcieki mogły wpłynąć na stan czystości wód podziemnych. Wskazaniem byłoby przeprowadzenie badań, na kierunku odpływu wód z terenu wysypiska w celu określa ich jakości, w ramach projektu kompleksowej jego rekultywacji.

**3. Na analizowanym terenie nie stwierdzono występowania aktywnych osuwisk, ale szereg terenów potencjalnie zagrożonych jest masowymi ruchami ziemi. Realizacja ustaleń analizowanego projektu zmiany Studium nie będzie źródłem uruchomienia procesów erozyjnych, których następstwem mogą być ruchy masowe ziemi.**

4. Na terenach objętych zmianą Studium nie stwierdzono występowania udokumentowanych oraz perspektywicznych złóż surowców naturalnych. Jednocześnie realizacja ustaleń zmiany Studium nie będzie w żaden sposób ograniczała możliwości wydobywania tych surowców, gdyż na terenach przyległych nie stwierdzono ich występowania.

**5. W wyniku realizacji ustaleń analizowanego projektu zmiany Studium wystąpią niewielkie, lokalne i okresowe zmiany stosunków wód powierzchniowych i gruntowych.** Na terenach objętych projektem zmiany Studium wody powierzchniowe nie są reprezentowane. Realizacja ustaleń zmiany Studium w żaden sposób nie wpłynie na stan czystości wód jeziora Białoławki, jedynie okresowo przy realizacji obiektów nadwodnych (przystani i pomostów) miejscowo nastąpi zmaczenie wody, które po zakończeniu prac zaniknie prognozuje się, że nie nastąpi zmiana linii brzegowej jeziora. Zgodnie z zapisami analizowanego Studium zaopatrzenie w wodę odbywać się będzie z sieci wodociągowej poprzez włączenie wsi Kwik do wodociągu gminnego zasilanego z ujęcia wody w mieście Pisz. Ujęcie wody składa się z 8 studni łącznej wydajności 1088 m<sup>3</sup>/h, a woda dostarczana do sieci poddawana jest uzdatnianiu w celu obniżenia stężeń żelaza i manganu. Do czasu realizacji wodociągu gminnego zaopatrzenie w wodę istniejącej oraz nowej zabudowy realizowanej w formie uzupełnień na terenach istniejącej zabudowy oparte zostanie na indywidualnych ujęciach wody. Rozwiązaniem najbardziej korzystnym będzie włączenie wszystkich istniejących i planowanych obiektów do zbiorczego, gminnego układu wodociągowego, co pozwoliłoby na zapewnienie wymogu zaopatrzenia w wodę spełniającego normy sanitarne oraz ciągłej jej dostawy, ponadto pozwoliłoby na pełniejszą kontrolę ilości wytwarzanych ścieków. W zapisach obowiązującego Studium wskazano, że do czasu realizacji zbiorczego, gminnego układu kanalizacji sanitarnej spójnego z gminną oczyszczalnią ścieków „Jagodne” w Pisz ścieki komunalne gromadzone będą w szczelnych, monolitycznych, bezodpływowych zbiornikach na nieczystości ciekłe, które okresowo wywarzone będą przez wyspecjalizowaną jednostkę do stacji zlewnej przy oczyszczalni ścieków w Pisz. Zapisy takie można uznać za korzystne dla środowiska, gdyż pozwalają na pełną kontrolę ilości wyprodukowanych ścieków w odniesieniu do ilości pobranej z wodociągu wody. Jednocześnie zgodnie z obowiązującymi przepisami (ustawa o utrzymaniu czystości i porządku w gminach) w momencie realizacji kolektora sanitarnego nałożony będzie obowiązek podłączenia się wszystkich powstałych obiektów i budynków do zbiorczej sieci kanalizacji sanitarnej. Na terenie wsi Kwik nie ma zbiorczego układu kanalizacji deszczowej. Ścieki opadowe i roztopowe odprowadzane są bezpośrednio do gruntu, w ustaleniach obowiązującego Studium zachowano ten sposób zagospodarowania tych wód. W sąsiedztwie terenu objętego zmianą Studium znajduje się wyrobisko poeksploatacyjne kruszywa naturalnego, które użytkowane było jako wysypisko śmieci. Obecnie nie jest użytkowane i trwają prace zmierzające do jego rekultywacji, polegające na składowaniu mas ziemnych. Brak jest informacji na temat ilości i jakości składowanych odpadów oraz w jaki sposób odcieki mogły wpłynąć na stan czystości wód podziemnych. W czasie prac terenowych i przeprowadzonych rozmów można stwierdzić, że w okresie funkcjonowania oraz po zamknięciu wysypiska nie zauważono zmian w czystości ujmowanych wód podziemnych we wsi Kwik oraz osadzie Kwik PGR. Wskazaniem byłoby przeprowadzenie badań, na kierunku odpływu

wód z terenu wysypiska w celu określa ich jakości, w ramach projektu kompleksowej jego rekultywacji.

**6. Analizowane fragmenty wsi Kwik nie jest bezpośrednio i pośrednio zagrożony powodzią. Jednocześnie realizacja ustaleń zmiany Studium nie będzie źródłem powstania zagrożenia powodzią czy podtopienia terenów znajdujących się w jego granicach oraz na terenach do niego przyległych.**

7. Realizacja ustaleń projektu zmiany Studium na analizowanym terenie skutkować będzie miejscowymi, bezpowrotnymi zmianami w budowie geologicznej utworów powierzchniowych w wyniku przeprowadzonych prac ziemnych pod fundamenty budynków i obiektów, drogi oraz podziemne obiektu i urządzenia infrastruktury technicznej we wsi. Na podstawie posiadanych materiałów archiwalnych nie prognozuje się konieczności wymiany gruntów przed posadowieniem planowanych budynków obiektów, dróg dojazdowych wraz z obiektami i urządzeniami podziemnej infrastruktury technicznej.

8. Realizacja ustaleń projektu zmiany Studium skutkować będzie miejscową całkowitą i bezpowrotną utratą rolniczej przestrzeni produkcyjnej. Znaczne i bezpowrotne zmiany w szacie roślinnej spowodowanymi likwidacją obecnej szaty roślinnej porastającej wydzielone tereny elementarne w wyniku prac ziemnych pod fundamenty nowych obiektów kubaturowych oraz obiekty wraz z urządzeniami infrastruktury technicznej i drogowej. Funkcjonowanie przedsięwzięć, które zostaną zrealizowane na podstawie między innymi analizowanej zmiany Studium nie będzie w żaden sposób ograniczało dalszego intensywnego użytkowania i wykorzystania rolniczego terenów położonych w ich sąsiedztwie. Teren leśny znajdujący się w bezpośrednim sąsiedztwie granicy obszaru objętego zmianą Studium pozostanie w dotychczasowym leśnym użytkowaniu. Realizacja ustaleń projektu zmiany Studium w żaden sposób nie będzie niekorzystnie na oddziaływała na ten teren leśny.

**9. Realizacja ustaleń projektu zmian Studium na analizowanym terenie skutkować będzie jedynie miejscowymi znaczącymi zmianami w szacie roślinnej spowodowanymi likwidacją zbiorowisk segetalnych i ruderalnych porastających tereny planowanej realizacji budynków i obiektów oraz dróg dojazdowych do nich**

**10. Realizacja ustaleń analizowanego projektu zmiany Studium wpłynie na miejscowe znaczące obniżenie bioróżnorodności na terenie wsi.**

**11. Realizacja ustaleń projektu zmiany Studium nie wpłynie na zmianę warunków klimatu lokalnego.**



12. Realizacja ustaleń projektu zmiany Studium na nie wpłynie na zmianę aktualnie bardzo korzystnego stanu aerosanitarnego. Funkcjonujące i planowane do realizacji przedsięwzięcia nie będą istotnymi źródłami emisji zanieczyszczeń do powietrza.

13. Planowane zagospodarowanie terenów objętych projektem zmiany Studium nie wprowadza zagrożeń dla środowiska, a przede wszystkim dla zdrowia ludzi, między innymi, poprzez wykluczenie możliwości realizacji przedsięwzięć mogących potencjalnie znacząco oddziaływać na środowisko i zdrowie ludzi, a także przedsięwzięć mogących być źródłem powstania awarii przemysłowej w rozumieniu ustawy Prawo ochrony środowiska.

14. Wszelkie prace budowlane, jakie mogą być prowadzone na analizowanych terenach wsi zawsze będą oddziaływały negatywnie na zwierzęta lądowe poruszające się po ziemi. Realizacja analizowanego projektu zmiany Studium przyczyni się do miejscowej likwidacji miejsc żerowania i lęgu zwierzyny.

15. Analizowany obszar wsi Kwik został włączony do struktury obszarów Europejskiego Programu Natura 2000 w granice Obszaru Specjalnej Ochrony Ptaków PLB280008 Puszcza Piska. Wprowadzane zmiany do Studium uwarunkowań i kierunków zagospodarowania przestrzennego miasta i gminy Pisz w części wsi Kwik mają między innymi na celu umożliwienie realizacji planowanych przedsięwzięć po dokładnym i kompleksowym przeanalizowaniu skutków ich realizacji w szczególności na obszary Europejskiej Sieci Ekologicznej Natura 2000. Pozwoli to na maksymalne ograniczenie, a nawet wykluczenie niekorzystnych oddziaływań fazy realizacji i funkcjonowania planowanych przedsięwzięć. Jednocześnie umożliwi określenie jakościowe i ilościowe kompensacji przyrodniczych w celu złagodzenia i ograniczenia strat w środowisku oraz poprzez zapewnienie udziału społeczeństwa przy sporządzaniu zmian w Studium, a później także w procedurze sporządzania planu miejscowego na uzyskanie społecznej akceptacji dla tych działań. Jednak w celu uzyskania maksymalnych korzyści przyrodniczych należałoby w jak najszybciej opracować Plan Ochrony obszaru Specjalnej Ochrony Ptaków PLB280008 Puszcza Piska, który poprzedzony będzie sporządzeniem operatów szczegółowych dla poszczególnych komponentów środowiska. Będzie do zasób informacji przyrodniczej niezwykle ważny do określenia zasad gospodarowania środowiskiem i przestrzenią na tych obszarach. Analizując położenie poszczególnych obszarów proponowanych do włączenia do Europejskiej Sieci Ekologicznej Natura 2000 oraz zapisy ustaleń zmiany Studium można prognozować, że realizacja ustaleń projektu planu, nie spowodują pogorszenia stanu siedlisk przyrodniczych oraz siedlisk gatunków roślin i zwierząt, a także nie wpłyną negatywnie

**na gatunki, dla których ochrony zostały lub będą wyznaczone obszary Europejskiej Sieci Ekologicznej Natura 2000 oraz nie wpłyną niekorzystnie na ich integralność.**

W granice proponowanego Specjalnego Obszaru Ochrony Siedlisk „Ostoja Piska” włączono część terenów objętych zmianami Studium uwarunkowań i kierunków zagospodarowania przestrzennego miasta i gminy Pisz w części objętej w części wsi Kwik. Bezpośrednio przy południowej granicy gminy na terenach doliny Pisy zaproponowano Specjalny Obszar Ochrony Siedlisk „Dolina Pisy”. Realizacja ustaleń analizowanej zmiany Studium nie będzie źródłem znaczących niekorzystnych oddziaływań na ostoję „Puszcza Piska”. Tereny położone w północno – zachodniej części obszaru objętego projektem zmiany Studium, włączone zostały w granice Mazurskiego Parku Krajobrazowego.

Skutki realizacji zmiany Studium uwarunkowań i kierunków zagospodarowania przestrzennego gminy Pisz nie będą mieć znaczenia transgranicznego w rozumieniu art. 58 ustawy Prawo ochrony Środowiska.

Zapisy zmiany Studium uwarunkowań i kierunków zagospodarowania przestrzennego gminy Pisz realizują wnioski zawarte w innych dokumentach planistycznych, strategicznych i programach oraz uwzględniają wyniki prognoz oddziaływania na środowisk tych dokumentów.

## 1. Wprowadzenie

Niniejsza Prognoza oddziaływania na środowisko zmiany Studium uwarunkowań i kierunków zagospodarowania przestrzennego miasta i gminy Pisz w części wsi Kwik została wykonana na zlecenie Burmistrza Miasta i Gminy Pisz.

Podstawą prawną wykonania Prognozy jest art. 46 pkt 2 oraz art. 51 Ustawy z dnia 3 października 2008 roku o udostępnianiu informacji o środowisku i jego ochronie, udziału społeczeństwa w ochronie środowiska oraz o ocenach oddziaływania na środowisko (Dz. U Nr 199 z 2008 roku, poz. 1227).

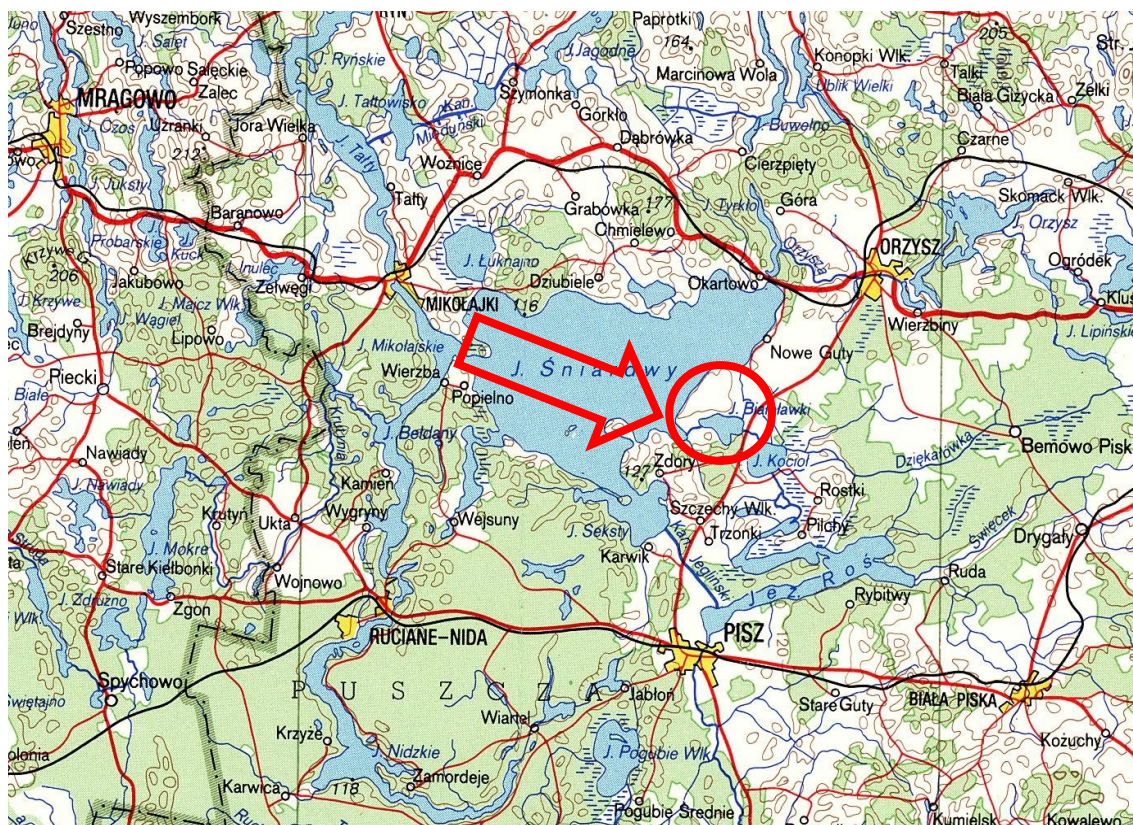
Podstawowym celem prognozy jest określenie, analiza i ocena skutków, które mogą wynikać ze zmiany ustaleń Studium uwarunkowań i kierunków zagospodarowania przestrzennego miasta i gminy Pisz w części wsi Kwik dla wszystkich komponentów środowiska i zdrowia ludzi (mieszkańców) oraz przedstawienie rozwiązań eliminujących lub ograniczających jego (ewentualnie) negatywny wpływ na środowisko.

Zakres prognozy określony jest art. 51 ust. 2 ustawy o udostępnianiu informacji o środowisku i jego ochronie, udziale społeczeństwa w ochronie środowiska oraz o ocenach oddziaływania na środowisko (Dz. U. Z 2008 r., Nr 199, poz. 1227).

Studium uwarunkowań i kierunków zagospodarowania przestrzennego miasta i gminy Pisz nie przesądza o ostatecznym zagospodarowaniu i użytkowaniu terenów włączonych w jej granice. Ponieważ realizacja jego ustaleń uwarunkowana jest przez, między innymi, wyżej wspomniane okoliczności nie pozostające w gestii planowania przestrzennego, może się ona odbywać w sposób mniej lub bardziej korzystny dla środowiska. Zatem realizacja studium uwarunkowań i kierunków zagospodarowania przestrzennego gminy jest warunkiem koniecznym, lecz niedostatecznym dla zapewnienia ochrony i właściwego wykorzystania środowiska, a osiągnięcie tego celu będzie skuteczne jedynie przy pełnej koordynacji wysiłku wszystkich uczestników kolejnych procesów planowania i podejmowania decyzji.

Ze wskazanej wyżej funkcji studium uwarunkowań i kierunków zagospodarowania przestrzennego gminy i sposobu jego realizacji wynika, że ocena jego wpływu i zmian środowiska spowodowanych realizacją jego ustaleń jest zadaniem obciążonym wysokim stopniem niepewności, a zakres zmian może nie być zależny bezpośrednio od propozycji ustaleń sporządzanych na jego podstawie planów miejscowych. Ciągłe nie są także rozpoznane do końca konsekwencje działalności człowieka w środowisku. Prognoza wpływu ustaleń studium lub planu na środowisko z samej swojej istoty zawiera, więc oceny hipotetyczne, oparte bardziej na prawdopodobieństwie i zasadach logicznego wnioskowania niż konkretnych wyliczeniach dla realizowanych w przyszłości zamierzeń. Prognoza, analizując skutki najsilniej obciążające środowisko (także sytuacje awaryjne), pełni rolę informacyjną i ostrzegawczą w stosunku do późniejszych etapów projektowania inwestycji, wskazując jakie problemy z zakresu ochrony środowiska muszą być w ich trakcie brane pod uwagę i rozwiązywane,

a także czym może grozić brak odpowiednich rozwiązań. Na etapie prognozy oddziaływania na środowisko sygnalizuje się możliwość wystąpienia zagrożeń w przyszłości, ale mogą one nie wystąpić lub mieć inny (łagodniejszy) charakter, o ile podejmie się odpowiednie działania zapobiegawcze na dalszych etapach: sporządzenia planu miejscowego i projektowania planowanych przedsięwzięć. Prognoza może też wskazać preferowane z punktu widzenia ochrony środowiska sposoby realizacji ustaleń studium oraz działania, których nie można zawrzeć w jego ustaleniach ze względu na jego specyfikę prawną.



**Rys. 1. Położenie terenu objętego zmianą studium uwarunkowań i kierunków zagospodarowania przestrzennego miasta i gminy Pisz**

### **1.1. Podstawa prawna i przebieg postępowania w sprawie sporządzenia prognozy**

Podstawą prawną sporządzenia niniejszej „Prognozy oddziaływania na środowisko zmiany Studium uwarunkowań i kierunków zagospodarowania przestrzennego miasta i gminy Pisz w części wsi Kwik” jest ustawa z dnia 3 października 2008 roku o udostępnianiu informacji o środowisku i jego ochronie, udziale społeczeństwa w ochronie środowiska oraz o ocenach oddziaływania na środowisko (Dz. U Nr 199 z 2008 roku, poz. 1227), a dokładniej art. 46 pkt 2, w którym stwierdza się, że przeprowadzenie strategicznej oceny oddziaływania na środowisko wymagają między innymi studia uwarunkowań i kierunków zagospodarowania przestrzennego gmin.

Do opracowania zmiany Studium uwarunkowań i kierunków zagospodarowania przestrzennego miasta i gminy Pisz zatwierdzonego Uchwałą Nr XXI/183/2000 Rady Miejskiej w Pisz z dnia 2 czerwca 2000 r. zmienionego: Uchwałą Nr XXX/361/04 Rady Miejskiej w Pisz z dnia 29 grudnia 2004 r. w sprawie przyjęcia zmiany Studium Uwarunkowań i Kierunków Zagospodarowania Przestrzennego Miasta i Gminy Pisz, w części terenu ujęcia miejskiego i stacji uzdatniania wody w Pisz przy ul. Gdańskiej; Uchwałą Nr L /626 /06 Rady Miejskiej w Pisz z dnia 15 września 2006 r. w sprawie zmiany Studium Uwarunkowań i Kierunków Zagospodarowania Przestrzennego Miasta i Gminy Pisz w części wsi Zdory nad jeziorem Seksty; Uchwałą Nr V/30/07 Rady Miejskiej w Pisz z dnia 26 stycznia 2007 r., w sprawie zmiany Studium Uwarunkowań i Kierunków Zagospodarowania Przestrzennego Miasta i Gminy Pisz w części miasta Pisz dotyczącej nowej przeprawy mostowej; Uchwałą Nr XV/ 125/ 07 Rady Miejskiej w Pisz z dnia 21 września 2007 r., w sprawie zmiany Studium Uwarunkowań i Kierunków Zagospodarowania Przestrzennego Miasta i Gminy Pisz w obrębach wsi Karwik, Wiartel i Snopki oraz w obrębie miasta Pisz II przystąpiono na podstawie Uchwały Rady Miejskiej w Pisz Nr XLVII/526/06 z 31 marca 2006 roku i w oparciu o:

- ustawę z dnia 8 marca 1990 r. o samorządzie gminnym (t.j. Dz. U. z 2001 r., Nr 142, poz. 1591 z późn. zm.)
- ustawę z dnia 27 marca 2003 r. o planowaniu i zagospodarowaniu przestrzennym (t.j. Dz. U. z 2003 r. Nr 80, poz. 717, z późn. zm.)
- Rozporządzenie Ministra Infrastruktury z dnia 28 kwietnia 2004 roku w sprawie zakresu projektu studium uwarunkowań i kierunków zagospodarowania przestrzennego gminy (Dz. U. z 2004 r Nr 118, poz. 1233).

## **1.2. Wymogi prawa wspólnotowego**

Przy sporządzaniu niniejszej prognozy obowiązują następujące Dyrektywy i przepisy wspólnotowe:

- Dyrektywa 2001/42/W Parlamentu Europejskiego i Rady (SEA Directive) w sprawie oceny wpływu niektórych planów i programów na środowisko (zmiana Dyrektywa Rady 85/337/EWG z dnia 27 czerwca 1985 r. w sprawie oceny skutków niektórych publicznych i prywatnych przedsięwzięć dla środowiska, znowelizowana Dyrektywą Rady 97/11/WE z dnia 3 marca 1997 r.; określająca wymagania przeprowadzenia oceny w odniesieniu do planów mogących mieć znaczące oddziaływanie na środowisko). Celem tej Dyrektywy jest wspieranie zrównoważonego rozwoju poprzez zapewnienie wysokiego poziomu ochrony środowiska i szerokiego uwzględniania aspektów kompleksowej ochrony środowiska w przygotowywanych dokumentach;

- Dyrektywa 2003/4/WE w sprawie publicznego dostępu do informacji dotyczących środowiska, będącej w posiadaniu organów władzy publicznej, każdemu, kto zwróci się z wnioskiem o ich udostępnienie;
  - Dyrektywa Parlamentu Europejskiego i Rady 2003/35/WE oraz zmieniająca Dyrektywy Rady: 85/337/EWG i 96/61/WE w odniesieniu do udziału społeczeństwa i dostępu do sprawiedliwości; przewidująca udział społeczeństwa w sporządzaniu niektórych planów i programów w zakresie środowiska oraz zmieniającej i zmieniającej Dyrektywy Rady 85/337/EWG i 96/61/WE w sprawie udziału społeczeństwa i dostępie do wymiaru sprawiedliwości;
  - Dyrektywa Rady 92/43/EWG o ochronie siedlisk przyrodniczych oraz dziko żyjącej fauny i flory z dnia 21 maja 1992 r. (zmieniona Dyrektywą 97/62/EWG);
  - Dyrektywa Rady 79/409/EWG o ochronie dziko żyjących ptaków z dnia 2 kwietnia 1979 r. (zmieniana późniejszymi dyrektywami).
1. Zgodnie z wymienionymi przepisami prawa wspólnotowego oraz z Ustawą z dnia 3 października 2008 roku o udostępnianiu informacji o środowisku i jego ochronie, udziale społeczeństwa w ochronie środowiska oraz o ocenach oddziaływania na środowisko Burmistrz Pisz (organ sporządzający zmianę Studium uwarunkowań i kierunków zagospodarowania przestrzennego miasta i gminy Pisz) zwrócił się do organu ochrony środowiska (Regionalnego Dyrektora Ochrony Środowiska w Olsztynie) pismem z dnia 30 kwietnia 2009 roku nr Z.7321/IV,V/06/07/08/09 oraz wojewódzkiego inspektoratu sanitarnego (Państwowego Wojewódzkiego Inspektora Sanitarnego w Olsztynie) z dnia 15 maja 2009 roku nr Z.7321/IV,V/06/7/08/09 z propozycją zakresu oraz stopnia szczegółowości prognozy oddziaływania na środowisko sporządzanego dokumentu.
  2. Sporządzona prognoza oddziaływania na środowisko wraz z projektem zmiany Studium uwarunkowań i kierunków zagospodarowania przestrzennego miasta i gminy Pisz w części objętej w części wsi Kwik poddana zostanie opiniowaniu przez organ ochrony środowiska (Regionalny Dyrektor Ochrony Środowiska w Olsztynie) oraz państwową inspekcję sanitarną (Państwowy Wojewódzkiego Inspektor Sanitarnego w Olsztynie).
  3. Projekt zmian Studium uwarunkowań i kierunków zagospodarowania przestrzennego gminy Pisz w części wsi Kwik wraz z prognozą oddziaływania na środowisko poddawany będzie konsultacjom społecznym.

### **1.3. Przedmiot i cel prognozy**

**Niniejszą prognozę oddziaływania na środowisko sporządzono dla potrzeb zmiany Studium uwarunkowań i kierunków zagospodarowania przestrzennego miasta i gminy Pisz w części wsi Kwik.**



Teren objęty analizami położony jest w północno - wschodniej części gminy Pisz, bezpośrednio na północ od brzegów Jeziora Białoławki, około 1,2 km na wschód od brzegów Jeziora Śniardwy i na zachód (około 1 km) od drogi krajowej nr 63 - granica państwa przez Węgorzewo, Pisz, Łomże do Ceranowa. Obejmuje on fragmenty wsi Kwik - patrz rys. 1. Jest to obszar o małym zróżnicowaniu rzeźby z nieznacznymi średnimi spadkami w kierunku południowym i południowo-zachodnim. Analizami objęto tereny zabudowane wsi i niezabudowane, będące aktualnie intensywnie użytkowanymi trwałymi użytkami zielonymi oraz gruntami ornymi. Na analizowanym terenie nie występują grunty leśne.

**Podstawowym celem strategicznej oceny oddziaływania na środowisko** jest identyfikacja bezpośrednich i pośrednich skutków środowiskowych, które mogą powstać w wyniku realizacji zamierzeń zapisanych w projekcie analizowanego dokumentu.

**Istotą oceny strategicznej** jest nie tylko próba określenia przewidywanego wpływu planowanych działań na elementy środowiska i warunki równoważenia rozwoju, ale także ocena spójności (zgodności) priorytetów i celów strategicznych z politykami w zakresie ochrony środowiska sporządzonymi na różnych poziomach: krajowym i regionalnym.

**Podstawowym celem niniejszej prognozy** jest wskazanie możliwości rozwiązań planistycznych najbardziej korzystnych dla środowiska i zdrowia ludzi poprzez:

- kompleksową identyfikację i ocenę najbardziej prawdopodobnych skutków wpływu na poszczególne komponenty środowiska obszaru objętego zmianą Studium, jakie może wywołać realizacja dyspozycji przestrzennych zawartych w jej projekcie,
- dyskusję i współpracę autora prognozy z autorami zmiany Studium celem maksymalnego wyeliminowania rozwiązań i ustaleń niemożliwych do przyjęcia ze względu na ewentualne negatywne skutki dla środowiska i zagrożenia dla zdrowia ludzi,
- pełne poinformowanie podmiotów planu, tj. wnioskodawców, społeczność lokalną i organa samorządu o skutkach wpływu realizacji ustaleń projektu zmiany Studium dla środowiska przyrodniczego i zdrowia ludzi.

Część opisowa prognozy zawiera charakterystykę struktury i ocenę stanu poszczególnych komponentów środowiska, przedstawienie istotnych z punktu widzenia środowiska ustaleń zmiany Studium oraz potencjalne skutki oddziaływania na środowisko realizacji zapisów tych ustaleń.

Prognoza zakończona jest podsumowaniem określającym potencjalne skutki środowiskowe realizacji ustaleń zmiany Studium oraz zawiera zapisy (stanowiące oraz zalecane) wprowadzone do ustaleń projektu planu mające na celu ograniczenie ewentualnych niekorzystnych oddziaływań jego realizacji. Podsumowanie zakończone zostało wnioskami.

W prognozie oddziaływania na środowisko uwzględniono:

- uwarunkowania przyrodnicze wynikające z Programu ochrony środowiska gminy Pisz;



- uwarunkowania wynikające z położenia analizowanego terenu w granicach Europejskiej Sieci Ekologicznej Natura 2000;
- uwarunkowania wynikające z położenia analizowanych terenów w granicach Obszaru Chronionego Krajobrazu Jezior Mazurskich;
- uwarunkowania wynikające z położenie terenu gminy w obszarze funkcjonalnym „Zielone Płuca Polski”;
- ocenę zgodności dotychczasowego użytkowania i zagospodarowania obszaru zmiany Studium i terenów bezpośrednio przyległych;
- ocenę charakteru i intensywności zmian zachodzących w środowisku obszaru włączonego w granice zmiany Studium oraz terenów bezpośrednio przyległych;
- ocenę odporności środowiska na degradację oraz zdolność do jego regeneracji;
- ocenę zachowania walorów krajobrazowych;
- prognozę dalszych zmian w środowisku przy aktualnym jego użytkowaniu;
- oddziaływanie realizacji ustaleń zmiany Studium na tereny sąsiednie;
- wpływ realizacji ustaleń zmiany Studium na poszczególne komponenty środowiska przyrodniczego i kulturowego;
- potencjalne skutki oddziaływania realizacji ustaleń zmiany Studium na standardy jakości środowiska i warunki życia mieszkańców oraz na zachowanie wartości kulturowych analizowanego obszaru.

#### **1.4. Zakres prognozy oddziaływania na środowisko**

Zakres ogólny niniejszej prognozy oddziaływania na środowiska został określony w art. 51 pkt 2 ustawy z dnia 03 października 2008 r. o udostępnianiu informacji o środowisku i jego ochronie, udziale społeczeństwa w ochronie środowiska oraz o ocenach oddziaływania na środowisko (Dz. U. z 2008 r. Nr 199, poz. 1227). Na podstawie art. 53 wymienionej ustawy w czerwcu 2009 roku Burmistrz Pisz, jako organ sporządzający zmianę Studium uwarunkowań i kierunków zagospodarowania przestrzennego miasta i gminy Pisz w części wsi Kwik wystąpił do Regionalnego Dyrektora Ochrony Środowiska w Olsztynie oraz Państwowego Wojewódzkiego Inspektora Sanitarnego w Olsztynie z propozycją następującego zakresu oraz stopnia szczegółowości prognozy oddziaływania na środowisko sporządzanego dokumentu:

W prognozie określone i ocenione zostaną następujące zagadnienia:

1) w zakresie skutków:

- dla środowiska, które mogą wynikać z realizacji ustaleń zmiany Studium uwarunkowań i kierunków zagospodarowania przestrzennego gminy, powodowane zwłaszcza wykorzystywaniem zasobów środowiska, zanieczyszczeniem gleby lub ziemi, niekorzystnym przekształceniem naturalnego ukształtowania terenu,

emitowaniem hałasu, wprowadzaniem pyłów do powietrza oraz ryzykiem wystąpienia poważnych awarii,

- realizacji ustaleń zmiany Studium na powietrze, powierzchnię ziemi, glebę, kopaliny, wody powierzchniowe i podziemne, klimat, zwierzęta i rośliny - we wzajemnym ich powiązaniu, oraz na ekosystemy i krajobraz;

2) w zakresie oceny:

- stanu i funkcjonowania środowiska, jego zasobów, odporności na degradację i zdolności do regeneracji oraz tendencji do zmian przy braku realizacji rozwiązań funkcjonalno - przestrzennych i innych ustaleń zawartych w zmianie Studium z punktu widzenia:
- zgodności z przepisami prawa dotyczącymi ochrony środowiska, a w szczególności zawartymi w aktach o utworzeniu obszarów i obiektów chronionych oraz w planach ochrony,
- skuteczności ochrony różnorodności biologicznej,
- właściwych proporcji pomiędzy terenami o różnych formach użytkowania a pozostałymi terenami,
- określonych w zmianie Studium warunków zagospodarowania terenu, wynikających z potrzeb ochrony środowiska, prawidłowości gospodarowania zasobami przyrody oraz ochrony gruntów rolnych i leśnych,
- zagrożeń dla środowiska, z uwzględnieniem wpływu na zdrowie ludzi, które mogą powstawać na terenie objętym zmianą Studium oraz na terenach pozostających w zasięgu oddziaływania wynikającego z realizacji ustaleń tego planu,
- skutków dla istniejących form ochrony przyrody oraz innych obszarów chronionych,
  - zmian w krajobrazie;

3) w zakresie możliwości rozwiązań eliminujących lub ograniczających negatywne oddziaływania na środowisko, w tym na krajobraz, które mogą wynikać z realizacji ustaleń zmiany Studium oraz w zależności od potrzeb, propozycje innych niż w tym projekcie ustaleń sprzyjających ochronie środowiska.

Prognoza obejmować będzie fragmenty wsi Kwik, wskazane na załączniku wraz z obszarami pozostającymi w zasięgu oddziaływania wynikającego z realizacji ustaleń zmiany Studium.

**W uzgodnieniu Regionalnego Dyrektora Ochrony Środowiska w Olsztynie** zwrócono uwagę, że:

- w prognozie oddziaływania na środowisko muszą być zawarte wszystkie informacje wyszczególnione w art. 52 ust. 2 ustawy;
- informacje zawarte w prognozie oddziaływania na środowisko, o których mowa w art. 51 ust. 2 powinny być opracowane stosownie do stanu współczesnej wiedzy i metod oceny

oraz dostosowane do zawartości i stopnia szczegółowości projektowanego dokumentu oraz etapu przyjęcia twego dokumentów procesie opracowania projektów dokumentów powiązanych z tym dokumentem (art. 52 ust. 1 ww. ustawy).

**W uzgodnieniu Państwowego Wojewódzkiego Inspektora Sanitarnego w Olsztynie** zwrócono uwagę na to, że w prognozie oddziaływania na środowisku do projektu zmiany Studium uwarunkowań i kierunków zagospodarowania przestrzennego miasta i gminy Pisz w części wsi Kwik należy:

- omówić zagadnienia dotyczące uzbrojenia nowych terenów przeznaczonych pod przyszłe zagospodarowania w instalację wodociągową zaopatrującą w wodę do budynków oraz kanalizacyjną odprowadzającą ścieki bytowo - gospodarcze i deszczowe;
- uwzględnić zagadnienia dotyczące jakości wód powierzchniowych i podziemnych (w szczególności zasobów ujęć wody, stref ochronnych) oraz gleb w stanie obecnym oraz po zmianach studium;
- opisać stan istniejący terenu wysypiska śmieci i wyrobiska przeznaczonego do likwidacji i rekultywacji biorąc pod uwagę stan zanieczyszczenia powierzchni ziemi oraz wód (podziemnych i powierzchniowych).

### **1.5. Metoda sporządzania prognozy**

Metodologia strategicznych ocen oddziaływania na środowisko oraz przepisy dyrektywy 2001/42/WE Parlamentu Europejskiego i Rady z dnia 27 czerwca 2001 r. w sprawie oceny wpływu niektórych planów i programów na środowisko oraz ustawy Prawo ochrony środowiska, nie preferują konkretnych metod sporządzania prognoz do projektów dokumentów strategicznych. Zakres prognozy jest pochodną rodzaju i zakresu dokumentu podstawowego. Podejście do metody strategicznej oceny projektów dokumentów wynika z roli tej oceny, rozumianej jako instrument zapewniający włączenie aspektów środowiskowych oraz rozwoju zrównoważonego do podstawowego nurtu procesów decyzyjnych na poziomie Unii Europejskiej oraz państw beneficjentów.

W opracowaniu niniejszej prognozy oddziaływania na środowisko zastosowano następujące metody prognozowania:

- analiza dostępnych materiałów kartograficznych, archiwalnych i literatury, z różnych okresów ich sporządzenia oraz opracowanych dla różnych zagadnień,
- diagnozy stanu środowiska w oparciu o prace terenowe i zebrane wcześniej materiały dokumentacyjne,
- identyfikacja obszarów problemowych wymagających szczególnego rozpatrzenia w czasie prac terenowych oraz przy prognozowaniu skutków ich zmian czy przekształceń,

- analogia do terenów gmin, o podobnych walorach i zasobach środowisk przyrodniczego i kulturowego sposobie użytkowania i zainwestowania, itp.

Analizy przeprowadzone w niniejszej prognozie oceniające skutki realizacji ustaleń zmiany Studium przeprowadzone zostały na podstawie stanu środowiska przyrodniczego i zagospodarowania terenu, które opisane zostały w części opisowej Studium, uwarunkowaniami (skutkami) wynikającymi z realizacji jego ustaleń zmiany Studium oraz działaniami związanymi z realizacją gminnych systemów infrastruktury technicznej i drogowej.

Ocenę prognozowanych przekształceń i zmian poszczególnych komponentów środowiska przeprowadzono w oparciu o analizę ich funkcjonowania w istniejącej gminnej i regionalnej strukturze przestrzennej. Kolejnym krokiem była analiza przyszłego funkcjonowania środowiska pod wpływem zmian, jakie będą miały miejsce wskutek realizacji ustaleń zmiany Studium. Etapem końcowym była w miarę kompleksowa ocena skutków, czyli wynikowego stanu poszczególnych komponentów środowiska, powstałego na skutek przekształceń w jego funkcjonowaniu, spowodowanych realizacją ustaleń zmiany Studium oraz sformułowanie propozycji wprowadzenia środków łagodzących te zmiany i kompensujących straty w środowisku.

Niniejsza prognoza została sporządzona w oparciu o następujące materiały wyjściowe:

- Studium uwarunkowań i kierunków zagospodarowania przestrzennego miasta i gminy Pisz, Uchwała Nr XXI/183/2000 Rady Miejskiej w Pisz z dnia 2 czerwca 2000 r. zmienione: Uchwałą Nr XXX/361/04 Rady Miejskiej w Pisz z dnia 29 grudnia 2004 r. w sprawie przyjęcia zmiany Studium uwarunkowań i kierunków zagospodarowania przestrzennego miasta i gminy Pisz, w części terenu ujęcia miejskiego i stacji uzdatniania wody w Pisz przy ul. Gdańskiej, Uchwałą Nr L /626 /06 Rady Miejskiej w Pisz z dnia 15 września 2006 r. w sprawie zmiany Studium uwarunkowań i kierunków zagospodarowania przestrzennego miasta i gminy Pisz w części wsi Zdory nad jeziorem Seksty, Uchwałą Nr V/30/07 Rady Miejskiej w Pisz z dnia 26 stycznia 2007 r., w sprawie zmiany Studium uwarunkowań i kierunków zagospodarowania przestrzennego miasta i gminy Pisz w części miasta Pisz dotyczącej nowej przeprawy mostowej; Uchwałą Nr XV/ 125/07 Rady Miejskiej w Pisz z dnia 21 września 2007 r., w sprawie zmiany Studium uwarunkowań i kierunków zagospodarowania przestrzennego miasta i gminy Pisz w obrębach wsi Karwik, Wiartel i Snopki oraz w obrębie miasta Pisz II.
- Opracowanie ekofizjograficzne podstawowe do projektu miejscowego planu zagospodarowania przestrzennego części wsi Kwik, Pracownia Projektowa Architektury Krajobrazu i Rewaloryzacji Środowiska, Gdańsk 2009 r.
- Prognoza oddziaływania na środowisko projektu miejscowego planu zagospodarowania przestrzennego części wsi Kwik, Pracownia Projektowa Architektury Krajobrazu i Rewaloryzacji Środowiska, Gdańsk 2009 r.

- Strategia rozwoju miasta i Gminy Pisz, Urząd Miasta Pisz, Pisz, 2000 r.
- Powiatowy program ochrony środowiska, Załącznik do Uchwały Nr XIX/115/04 Rady Powiatu Pisz z 27 maja 2004 r.
- Plan Rozwoju Lokalnego Powiatu Piskiego na lata 2008 2009, Załącznik nr 1 do Uchwały Nr XV /87/08 Rady Powiatu Pisz z 31 stycznia 2008 r.
- Kartowanie terenowe przeprowadzone w czerwcu 2009 roku, obejmujące rozpoznanie struktury i antropizacji środowiska przyrodniczego.
- Materiały publikowane dotyczące środowiska przyrodniczego obszaru miasta i gminy Pisz.
- Strategia rozwoju produktu turystycznego Pisa - Narew, Polska Agencja Rozwoju Turystyki, Warszawa 2004 r.
- Waloryzacja i program ochrony alei przydrożnych woj. warmińsko-mazurskiego, Regionalny Ośrodek Badań i Dokumentacji Zabytków w Olsztynie, Olsztyn 2004 r.
- Plan zagospodarowania przestrzennego województwa warmińsko-mazurskiego, Urząd Marszałkowski Województwa Warmińsko-Mazurskiego, Olsztyn 2002 r..
- Program ochrony środowiska województwa warmińsko – mazurskiego na lata 2003 – 2010, Zarząd województwa Warmińsko – Mazurskiego, Olsztyn 2002 r.
- Propozycja optymalnej sieci obszarów Natura 2000 w Polsce – Shadow list, Warszawa 2004 r.
- Koncepcja krajowej sieci ekologicznej ECONET - POLSKA, IUCN, Warszawa, 1995 r.
- Ocena roczna jakości powietrza w województwie warmińsko-mazurskiego za rok 2005, Wojewódzki Inspektorat Ochrony Środowiska, Gdańsk 2006 r.
- Raport o stanie środowiska województwa warmińsko-mazurskiego w 2005 roku, Państwowa Inspekcja Ochrony Środowiska, Wojewódzki Inspektor Ochrony Środowiska w Olsztynie, Olsztyn 2006 r.
- Gromadzki M. i in., 1994, Ostoje ptaków w Polsce, Biblioteka Monitoringu środowiska, Gdańsk.
- Propozycja optymalnej sieci obszarów Natura 2000 w Polsce – Shadow list, Warszawa 2004 r.
- Rejestracja i inwentaryzacja naturalnych zagrożeń geologicznych (ze szczególnym uwzględnieniem osuwisk oraz innych zjawisk geodynamicznych) na terenie całego kraju, Akademia Górniczo Hutnicza w Krakowie, Kraków 2005 r.
- Koncepcja krajowej sieci ekologicznej ECONET - POLSKA, IUCN, Warszawa, 1995 r.

Ponadto przy sporządzaniu niniejszej prognozy wykorzystano następujące pozycje literatury przedmiotu:

- Bartkowski T., Zastosowania geografii fizycznej, PWN, Warszawa 1986 r.

- Sołowiej D., Podstawy metodyki oceny środowiska przyrodniczego człowieka, Wyd. Naukowe UAM, Poznań 1992 r.
- Kistowski M, Metody sporządzania strategicznych ocen oddziaływania na środowisko przyrodnicze (na przykładzie prognoz wpływu na środowisko projektów, programu rozwoju i planu zagospodarowania przestrzennego woj. pomorskiego). Probl. Ocen Środowiskowych nr 2 (21).
- Racinowski R., Wprowadzenie do fizjografii osadnictwa, PWN, Warszawa 1987 r.
- NATURA 2000. Europejska sieć ekologiczna, Ministerstwo Środowiska, Warszawa 2004 r.
- Świerkosz K., Wyznaczanie ostoi NATURA 2000, WWF Polska, Warszawa 2003 r.
- Sidło P.O., Błaszowska B., Chylarecki P. (red.) 2004, Ostoje ptaków o znaczeniu europejskim w Polsce, OTOP, Warszawa.
- Dutkowski M., Konflikty w gospodarowaniu dobrami środowiskowymi, Wydawnictwo Uniwersytetu Gdańskiego, Gdańsk 1995 r.
- Richling R., Kompleksowa geografia fizyczna, Wydawnictwo Naukowe PWN, Warszawa 1992 r.
- Przewoźniak M., Podstawy geografii fizycznej kompleksowej, Wydawnictwo Uniwersytetu Gdańskiego, Gdańsk 1987 r.
- Przewoźniak M., Studia przyrodniczo-krajobrazowe w ocenach oddziaływania na środowisko, w: Studia krajobrazowe jako podstawa racjonalnej gospodarki przestrzennej, Uniwersytet Wrocławski, Wrocław. 1995 r.
- Przewoźniak M., Teoria i praktyka w prognozowaniu zmian środowiska przyrodniczego dla potrzeb planowania przestrzennego, w: Materiały szkoleniowe do konferencji nt. „Prognoza skutków wpływu ustaleń miejscowego planu zagospodarowania przestrzennego na środowisko przyrodnicze, jako istotne narzędzie przeciwdziałania powstawaniu zagrożeń ekologicznych”, TUP, Katowice. 1997 r.,
- Przewoźniak M., Ochrona przyrody w planowaniu przestrzennym. Teoria, prawo i realia, Przegląd Przyrodniczy t. XVI, z. 1-2. 2005 r.
- Suchecki B., Zanieczyszczenia powietrza emitowane przez transport drogowy, Koalicja na rzecz Zrównoważonego Transportu.
- Kistowski M, Metody sporządzania strategicznych ocen oddziaływania na środowisko przyrodnicze (na przykładzie prognoz wpływu na środowisko projektów, programu rozwoju i planu zagospodarowania przestrzennego woj. pomorskiego). Probl. Ocen Środowiskowych nr 2 (21).

Prace terenowe nad określeniem aktualnego stanu środowiska przyrodniczego wybranych obszarów problemowych poprzedzone zostały szczegółową analizą dostępnych materiałów

archiwalno – dokumentacyjnych odnoszących się do terenu gminy oraz terenów bezpośrednio przyległych. Zapoznano się z ustaleniami dotychczas obowiązującego Studium uwarunkowań i kierunków zagospodarowania przestrzennego miasta i gminy Pisz uchwalonego w 2000 roku i późniejszymi jego zmianami, z przeznaczeniem w nim jej terenu oraz uwarunkowaniami przyrodniczymi, które decydowały o przeznaczeniu poszczególnych jej fragmentów w procedowanych obecnie Studium uwarunkowań i kierunków zagospodarowania przestrzennego miasta i gminy Pisz.

W opracowaniu niniejszej prognozy uwzględniono wnioski dotyczące ochrony środowiska, które napłynęły po ukazaniu się zawiadomienia o przystąpieniu do prac nad zmianami Studium uwarunkowań i kierunków zagospodarowania przestrzennego miasta i gminy Pisz w części wsi Kwik.

## **2. Ustalenia zmiany Studium uwarunkowań i kierunków zagospodarowania przestrzennego miasta i gminy Pisz**

### **2.1. Cele sporządzenia zmiany Studium uwarunkowań i kierunków zagospodarowania przestrzennego miasta i gminy Pisz**

Cel i zakres opracowania zmiany Studium określony został w ustawie z dnia 27 marca 2003 r. o planowaniu i zagospodarowaniu przestrzennym (t.j. Dz. U. z 2003 r. nr 80, poz. 717, z późn. zm.). **Głównym celem zmiany studium uwarunkowań i kierunków zagospodarowania przestrzennego jest wprowadzenie do tekstu Studium następujących zapisów:**

w Rozdziale VII.C.2 Strefa północna (B) Kwik zastępuje się tabelę:

”



<b>Funkcja planowana</b>	<b>Stan istniejący</b>	<b>Przyszłe zagospodarowanie</b>	<b>Kierunek zmian</b>
1.MR/MN	Zabudowa zagrodowa i mieszkaniowo-pensjonatowa.	Dopuszczalne uzupełnianie zabudowy. Wskazany rozwój zabudowy pensjonatowej i porządkowanie istniejącej zabudowy zagrodowej.	R
2.UO	Szkoła podstawowa	Dopuszczalna rozbudowa i/lub zmiana funkcji na turystyczno-rekreacyjna	R
3.UH	Sklep spożywczo-przemysłowy.	Bez zmian	A
4.UI	Remiza strażacka.	Bez zmian.	A
5.US	Boisko sportowe.	Wskazane podniesienie standardu.	R
6.UH	Sklep.	Bez zmian.	A
7.RZ/ZN	Użytki rolne i obiekty nie związane z funkcją, w tym kubaturowe	Porządkowanie terenu, w tym likwidacja obiektów zrealizowanych niezgodnie z zapisami dotychczasowego planu zagospodarowania przestrzennego.	W
8.RRO	Gospodarstwo rybackie.	Dopuszczalna umiarkowana rozbudowa stosownie do potrzeb.	A
9.MN/UTL	Użytki rolne.	Zabudowa mieszkaniowa i letniskowa.	I
10.ZCz	Nieczynny cmentarz ewangelicki z pocz. XX w.	Porządkowanie, ewentualnie likwidacja w porozumieniu z konserwatorem zabytków.	R
11.ZN	Wysypisko śmieci i wyrobisko	Konieczna likwidacja i rekultywacja wysypiska.	L
12.RP/RZ	Użytki rolne zagospodarowane niezgodnie z postanowieniami dotychczasowego planu zagospodarowania oraz zapisami o strefie ochronnej jezior.	Porządkowanie terenu, w tym likwidacja obiektów zrealizowanych niezgodnie z zapisami planu zagospodarowania przestrzennego MPK i zapisami o strefie ochronnej jezior.	L
13.UT	Pole biwakowe.	Zakaz zabudowy z wyjątkiem nietrwałych obiektów infrastruktury sanitarnej i drewnianej małej architektury.	R
14.UT	Tereny byłego zakładu rolnego.	Zagospodarowanie terenu dla potrzeb łagodnej turystyki.	W

na następującą tabelą:

<b>Funkcja planowana</b>	<b>Stan istniejący</b>	<b>Przyszłe zagospodarowanie</b>	<b>Kierunek zmian</b>
1.MR/MN/U	Zabudowa zagrodowa i mieszkalno-pensjonatowa, usługi (agroturystyka i usługi handlu).	Zabudowa zagrodowa i mieszkalno-pensjonatowa, usługi (agroturystyka, usługi handlu i gastronomii). Wskazane uzupełnienia zabudowy istniejącej: wprowadzenie funkcji pensjonatowej i porządkowanie istniejącej zabudowy zagrodowej, wprowadzanie w istniejącej zabudowie usług agroturystyki i usług z zakresu obsługi turystyki wodnej. Wskazane uzupełnienia istniejących funkcji o usługi z zakresu handlu i gastronomii.	<b>R</b>
2.MN/UTL/UT	Użytki rolne.	Tereny, które mogą być przeznaczone pod nowe zainwestowanie. Zabudowa mieszkaniowa i letniskowa. Usługi turystyki. Dopuszcza się wprowadzenie usług z zakresu funkcji zaspokajających potrzeby lokalnej społeczności. W granicach MPK – tereny w użytkowaniu rolniczym, zabudowa kubaturowa ograniczona do zabudowy zagrodowej na działkach o powierzchni nie mniejszej niż 0,30 ha. Dopuszcza się lokalizację terenowych urządzeń i obiektów sportu i rekreacji (boisko sportowe).	<b>I</b>
3.UT/ZN	Użytki rolne i obiekty nie związane z funkcją, w tym kubaturowe.	Porządkowanie terenu. Urządzenie publicznej plaży i kąpieliska. Usługi turystyki wodnej dla obsługi ruchu kajakowego i żeglarskiego. Przystań wodna / stacja żeglarska / punkt postojowy / biwakowy. Teren wymagający przekształceń i rehabilitacji.	<b>W</b>
4.UI	Remiza strażacka.	Zalecane uzupełnienie o funkcje z zakresu obsługi turystyki wodnej dla obsługi ruchu kajakowego i żeglarskiego. Świetlica wiejska lub inne nieuciążliwe funkcje zaspokajające potrzeby lokalnej społeczności. Teren wymagający przekształceń i rehabilitacji.	<b>A</b>
9.MN/UTL/UT	Użytki rolne.	Zabudowa mieszkaniowa i letniskowa. Usługi turystyki.	<b>I</b>
10.ZCz	Nieczynny cmentarz ewangelicki z pocz. XX w.	Zachowanie i porządkowanie.	<b>R</b>
11.ZN	Wysypisko śmieci i wyrobisko	Konieczna likwidacja i rekultywacja wysypiska.	<b>L</b>
12.RP/RZ	Użytki rolne zagospodarowane niezgodnie z postanowieniami dotychczasowego planu zagospodarowania oraz zapisami o strefie ochronnej jezior.	Porządkowanie terenu, w tym likwidacja obiektów zrealizowanych niezgodnie z przepisami prawa.	<b>L</b>
13.UT	Pole biwakowe.	Zakaz zabudowy z wyjątkiem nietrwałych obiektów infrastruktury sanitarnej i drewnianej małej architektury.	<b>R</b>
14.UT	Tereny byłego zakładu rolnego.	Zagospodarowanie terenu dla potrzeb łagodnej turystyki.	<b>W</b>

Na rysunku Studium w skali 1:25000 wprowadzono następujące zmiany:

- określono zakres przestrzenny terenów: 1.MR/MN/U, 2.MN/UTL/UT, 3.UT/ZN, 4.UI, 9.MN,UTL/UT w obrębie Kwik,
- wprowadzono korektę przebiegu granicy Mazurskiego Parku Krajobrazowego w obrębie obszaru objętego zmianą Studium Uwarunkowań i Kierunków Zagospodarowania Przestrzennego Miasta i Gminy Pisz, zgodnie z rozporządzeniem określającym granice MPK,
- wprowadzono korektę przebiegu drogi powiatowej.



Rys. 2. Fragment aktualnie obowiązującego Studium uwarunkowań i kierunków zagospodarowania przestrzennego miasta i gminy Pisz obejmujące analizowany teren wsi Kwik

### **3. Powiązania Prognozy oddziaływania na środowisko zmiany Studium uwarunkowań i kierunków zagospodarowania przestrzennego miasta i gminy Pisz w części wsi Kwik z innymi dokumentami**

#### **3.1. Powiatowy Program Ochrony Środowiska**

Zatwierdzony Uchwałą Nr XIX/115/04 Rady Powiatu Pisz **Powiatowy Program Ochrony Środowiska** określił następujący **cel strategiczny: Czyste środowisko stymulatorem rozwoju gospodarczego powiatu**, który realizowany będzie w latach 2004 - 2007 poprzez między innymi:

- uwzględniania w planach zagospodarowania przestrzennego różnorodności biologicznej i ochrony krajobrazu;
- zalesianie i zadrzewianie terenów porolnych;
- wspieranie Leśnego Kompleksu Promocyjnego „Lasy Mazurskie”;
- wspierania agroturystyki;
- wdrażania sieci Natura 2000 po zbilansowaniu skutków społeczno – gospodarczych i na terenach już objętych ochroną (rezerwat przyrody).

**Analizując cel strategiczny i kierunki działań Powiatowego Programu Ochrony Środowiska zauważa się, że pełną ich zgodność ze skutkami realizacji ustaleń analizowanych zmian Studium uwarunkowań i kierunków zagospodarowania przestrzennego miasta i gminy Pisz w części wsi Kwik.**

Powiatowy Program Ochrony Środowiska opracowany był przed wejściem w życie ustawy z dnia 3 października 2008 roku o udostępnianiu informacji o środowisku i jego ochronie, udziale społeczeństwa w ochronie środowiska oraz o ocenach oddziaływania na środowisko i dlatego nie było poddane procedurze strategicznej oceny oddziaływania na środowisko, ale poddany był szerokiej konsultacji społecznej. Zgodnie z Ustawą z dnia 3 października 2008 roku o udostępnianiu informacji o środowisku i jego ochronie, udziale społeczeństwa w ochronie środowiska oraz o ocenach oddziaływania na środowisko programy ochrony środowiska nie podlegają procedurze strategicznej oceny oddziaływania na środowisko, tylko jedynie w przypadkach braku znaczących oddziaływań ich realizacji na obszar Natura 2000. W przypadku nowej edycji Program ten polegać będzie na procedurze strategicznej oceny oddziaływania na środowisko.

### 3.2. Plan Rozwoju Lokalnego Powiatu Piskiego na lata 2008 - 2009

Plan Rozwoju Lokalnego Powiatu Piskiego na lata 2008 - 2009 będący Załącznikiem nr 1 do Uchwały Nr XV/87/08 Rady Powiatu Pisz z 31 stycznia 2008 r. potwierdza fakt, że **pod względem walorów przyrodniczych, krajobrazowych i estetyczno widokowych obszar powiatu piskiego należy do najbardziej atrakcyjnych miejsc w Polsce**. Odzwierciedleniem tego jest duża ilość stanowionych form ochrony przyrody oraz włączenie znacznych jego fragmentów do Europejskiej Sieci Ekologicznej Natura 2000. Powiat jest dogodnym miejscem dla uprawiania wszystkich form turystyki i wypoczynku, od sportów wodnych, turystyki rowerowej i pieszej oraz agroturystyki, co przy dużej gościnności mieszkańców sprawia, że teren ten jest licznie odwiedzany przez turystów z Polski, a przede wszystkim z zagranicy. **Czynnikiem ograniczającym zrównoważony rozwój powiatu jest nierównomierny rozwój infrastruktury technicznej oraz powiązań komunikacyjnych wewnątrz powiatu oraz na zewnątrz**. Dlatego spośród 7 zadań, które mają wpłynąć na poprawę sytuacji powiatu piskiego aż 5 dotyczy poprawy stanu technicznego dróg. W tym przypadku nie można mówić o bezpośrednich związkach realizacji zmian Studium uwarunkowań i kierunków zagospodarowania miasta i gminy Pisz w części wsi Kwik z zadaniami określonymi w Planie Rozwoju Lokalnego Powiatu Piskiego na lata 2008 - 2009. Pośrednich związków można doszukiwać się w przypadku realizacji zmian dotyczących terenów wsi Kwik. Sposób i możliwość pełnego wykorzystania planowanych do zrealizowania tych przedsięwzięć związana będzie z poprawą stanu technicznego dróg i infrastruktury technicznej.

Plan Rozwoju Lokalnego Powiatu Piskiego na lata 2008 - 2009 opracowane zostało przed wejściem w życie ustawy z dnia 3 października 2008 roku o udostępnianiu informacji o środowisku i jego ochronie, udziale społeczeństwa w ochronie środowiska oraz o ocenach oddziaływania na środowisko i dlatego nie było poddane procedurze strategicznej oceny oddziaływania na środowisko.

### 3.3. Strategia rozwoju obszaru funkcjonalnego Zielone Płuca Polski

Autorzy Strategia rozwoju obszaru funkcjonalnego Zielone Płuca mającej charakter ekspercki – przyjęli jako priorytetowe następujące cele rozwoju obszaru:

- stworzenie warunków do zachowania i wzmocnienia ekosystemów oraz ochrony wód i zasobów naturalnych,
- umożliwienie awansu cywilizacyjnego społecznościom lokalnym,
- aktywizację gospodarczą zharmonizowaną z wymaganiami środowiska przyrodniczego (rozwój zrównoważony trwały).

Formą konkretyzacji strategii jest dziesięć programów działowych adresowanych do podmiotów gospodarczych realizujących strategię, administracji rządowej i samorządowej wszystkich

szczebli oraz instytucji pozarządowych i organizacji społecznych. Istotnymi dla stanu środowiska są programy:

- Program ochrony środowiska przyrodniczego, którego celem jest zapewnienie skutecznej ochrony obszarów, doprowadzenie do dalszej poprawy stanu środowiska oraz wykorzystanie walorów i zasobów dla rozwoju regionu.
- Program ochrony i racjonalnego wykorzystania zasobów wodnych mający na celu poprawę stanu czystości wód powierzchniowych oraz skuteczną ochronę głównych zbiorników wód podziemnych.
- Program usprawnienia gospodarki odpadami stawiający sobie za cele likwidację źródeł zagrożeń zdrowia i środowiska, upowszechnienie zorganizowanego usuwania odpadów oraz zabezpieczenie przed zaśmiecaniem obszaru.
- Program rozwoju gospodarczego mający na celu przekształcenia proekologiczne oraz modernizację i rozbudowę potencjału gospodarczego ukierunkowaną na minimalizację ujemnego wpływu zainwestowania na środowisko przyrodnicze.
- Program racjonalizacji gospodarki wodno-ściekowej mający na celu racjonalizację zużycia wody, poprawę zaopatrzenia ludności w wodę oraz ochronę zasobów wodnych.
- Programy rozwoju sieci transportu drogowego, kolejowego i lotniczego oraz sieci zasilania energetycznego stawiają za cel poprawę dostępności do jednostek osadniczych, poprawę obsługi użytkowników sieci komunikacyjnej i energetycznej oraz zmniejszenie uciążliwości transportu dla mieszkańców i redukcję zagrożeń środowiska przyrodniczego.
- **Program zagospodarowania walorów turystycznych mający na celu poprawę stanu i niedopuszczenie do degradacji walorów przyrodniczych i turystycznych obszaru oraz wytworzenie atrakcyjnej oferty produktu turystycznego.**
- Program promocji i marketingu stawia sobie za cel promowanie i kultywowanie tradycji tworzenia towarów markowych, propagowanie produktów obszaru Zielonych Płuc Polski oraz powołanie instytucji odpowiedzialnej za wymienione działania.

„Strategia rozwoju obszaru funkcjonalnego Zielone Płuca Polski” uwzględnia szanse i zagrożenia i ma charakter otwarty. Krystalizując poglądy na stan i przyszły kształt obszaru określa się ona jako stymulacja rozwoju. Jednakże jej realizacji nie sprzyja ekspercki charakter tworzenia i wdrażania bez uwzględnienia konieczności stosowania procesu planowania otwartego.

**Realizacja ustaleń analizowanej zmiany Studium uwarunkowań i kierunków zagospodarowania przestrzennego miasta i gminy Pisz w części wsi Kwik zgodna jest z działaniami określonymi w „Strategia rozwoju obszaru funkcjonalnego Zielone Płuca Polski”.**

#### **4. Położenie i charakterystyka ogólna obszaru objętego oddziaływaniem skutków realizacji ustaleń zmiany Studium**

Teren objęty analizami położony jest w północno - wschodniej części gminy Pisz, bezpośrednio na północ od brzegów jeziora Białoławki, około 1,2 km na wschód od brzegów jeziora Śniardwy i na zachód (około 1 km) od drogi krajowej nr 63 - granica państwa przez Węgorzewo, Pisz, Łomże do Ceranowa. Obejmuje on fragmenty wsi Kwik - patrz rys. 1. Jest to obszar o małym zróżnicowaniu rzeźby z nieznacznymi średnimi spadkami w kierunku południowym i południowo-zachodnim. Analizami objęto tereny zabudowane wsi i niezabudowane, będące aktualnie intensywnie użytkowanymi trwałymi użytkami zielonymi oraz gruntami ornymi. Na analizowanym terenie nie występują grunty leśne, jedynie w bezpośrednim sąsiedztwie północnej jego granicy znajduje się płat lasu.

Zgodnie z podziałem obszaru Polski na jednostki fizycznogeograficzne J. Kondrackiego analizowany obszar położony jest w Makroregionie Pojezierze Mazurskie na Pojezierzu Wschodniobałtyckim.

Zgodnie z Podziałem hydrograficznym Polski IMGW obszar ten położony jest w zlewni bezpośredniej Jeziora Białoławki.

Według A. Wosia teren objęty analizami położony jest w Środkowomazurskim Regionie Klimatycznym.

Opierając się na tradycyjnym podziale Polski na regiony geobotaniczne W. Szafera, który został uszczegółowiony został przez J. M. Matuszkiewicza, analizowany obszar leży w okręgu Puszczy Piłskiej w Krainie Mazurskiej.

Według rejonizacji Głównych Zbiorników Wód Podziemnych A. S. Kleczkowskiego analizowany obszar doliny Pisy został włączony do wyznaczonego systemu. Położony jest on w granicach Głównego Zbiornika Wód Podziemnych nr 216 – „Sandr Kurpie”, który obejmuje, między innymi wieś Kwik.

#### **Procesy i zagrożenia środowiskowe**

Do procesów i zagrożeń środowiskowych, jakie występują na analizowanym obszarze zalicza się:

- zagrożenie procesami geodynamicznymi;
- zagrożenie powodziowe;
- zagrożenia ekstremalnymi stanami pogody

#### **Zagrożenie procesami geodynamicznymi (osuwiskami)**

Pośród procesów przyrodniczych najistotniejsze znaczenie w aspekcie zagospodarowania przestrzennego terenu mają procesy geodynamiczne, hydrogeologiczne i ekologiczne. Według R. Racinowskiego pod pojęciem procesu geodynamicznego rozumie się zjawiska zachodzące



w podłożu gruntowym i przekształcające jego pierwotną powierzchnię oraz właściwości, wywołane czynnikami naturalnymi i sztucznymi. Do procesów geodynamicznych mających wpływ na nośność gruntów należą:

- wietrzenie (proces badany głównie gdy podłoże zbudowane jest z gruntów skalistych, a zjawisko to może powodować obniżenie wartości budowlanej podłoża lub stanowi trudności w jego przestrzennym zagospodarowaniu),
- powierzchniowe ruchy masowe (zachodzące głównie na stromych zboczach dolin i wysoczyzn),
- procesy wywołane wodami podziemnymi (tj. sufozja, wymoki, kurzawki, przebicie hydrauliczne, tiksotropia, podtapianie), występujące przy szczególnych warunkach hydrotechnicznych podłoża,
- działania powierzchniowych wód płynących (abłacja deszczowa, działalność cieków, powodzie),
- działalność powierzchniowych wód stojących (abrazja) – dotyczy brzegów zbiorników wodnych, które pozostają w bezpośrednim kontakcie z falującą wodą.

Wymienione procesy geodynamiczne należą do grupy naturalnie występujących w środowisku gminy, choć część z nich może być powodowana działalnością człowieka lub przez niego stymulowana:

- powierzchniowe ruchy masowe,
- procesy wywołane wodami podziemnymi,
- procesy eoliczne.

Dla oceny zagrożenia procesami geodynamicznymi bierze się pod uwagę szereg czynników. Decydującymi czynnikami są:

- nachylenie terenu – tereny o nachyleniu przekraczającym 8 %, które to już definiuje się jako stoki,
- budowa geologiczna – rodzaj gruntów, ich stan, ułożenia warstw, oraz czynniki zmienne w czasie jak:
- warunki hydrogeologiczne – poziom wód gruntowych, jego wahania i spadki zwierciadła wody,
- wielość i natężenie opadów atmosferycznych,
- przepuszczalność podłoża i jego wodochłonność,
- pokrycie terenu roślinnością (niską i wysoką),
- czynnik ludzki – przekształcenia terenu, zabudowa, infrastruktura wodno - kanalizacyjna i komunikacyjna, podcięcia stoków.

W obrębie analizowanego terenu zagrożenie potencjalnymi procesami geodynamicznymi nie występuje. Gmina Pisz w ramach Powiatu Pisz nie posiada rejestru zawierającego informacje o terenach zagrożonych ruchami masowymi w myśl art. 110a. 1. ustawy Prawo ochrony

środowiska z dnia 27 kwietnia 2001 r. Według „Rejestracji i inwentaryzacji naturalnych zagrożeń geologicznych na terenie całego kraju” (ze szczególnym uwzględnieniem osuwisk oraz innych zjawisk geodynamicznych) projektu badawczego nr: 415/2002/Wn-12/FG-go-tx/D. zrealizowanego na zamówienie Ministerstwa Środowiska dostępnego na stronie Akademii Górniczo Hutniczej w Krakowie - **w obrębie analizowanego terenu gminy nie występują obszary aktywnych osuwisk.**

Teren wsi położony jest w bezpośrednim sąsiedztwie wód Jeziora Białoławki, natomiast na terenie wsi wody powierzchniowe nie są reprezentowane. Jezioro Białoławki to akwen o powierzchni około 211 ha, maksymalnej głębokości 36,1 m i średniej głębokości 9,8 m. Stan wody w jeziorze jest sztucznie utrzymywany poprzez układ jazów w Karwiku i Kwiku. Przepływy wody regulowane są tak, aby poziom wód w jeziorze utrzymywał się w przedziale od 115,70 m n.p.m do 116,50 m n.p.m., dlatego **analizowane fragmenty wsi Kwik nie są bezpośrednio i pośrednio zagrożone powodzią.**

**Ekstremalne stany pogodowe** to przede wszystkim bardzo silne wiatry, długotrwałe opady atmosferyczne, deszcze nawalne, gradobicia, długotrwałe mgły.

#### **4.1. Powiązania przyrodnicze**

Analizowany fragment gminy położony jest na granicy trzech jednostek o randze mezoregionów: Pojezierze Mazurskie. Pojezierze Elckie i Kraina Wielkich Jezior Mazurskich. Efektem tego jest znaczne zróżnicowanie hipsometryczne oraz form morfogenetycznych. Cechą charakterystyczną takiego położenia jest rzadko spotykana tak duża różnorodność wartości przyrodniczych i krajobrazowych. Położenie takie skutkuje włączeniem analizowanego obszaru do regionalnego, krajowego i europejskiego systemów ekologicznych, co warunkuje generalne kierunki rozwoju widziane jako szansa i jednocześnie konieczna alternatywa w scenariuszach rozwoju. Obszar gminy Pisz włączony został w granice regionalnej osnowy przyrodniczej do Obszaru Chronionego Krajobrazu Jezior Piskich i Obszaru Chronionego Krajobrazu Jezior Mazurskich (patrz załączniki) oraz w granice Europejskiej Sieci Ekologicznej Natura 2000 do Obszaru Specjalnej Ochrony Ptaków 2000 PLB280008 „Puszcza Piska” i w granice obszaru funkcjonalnego „Zielone Płuca Polski.

#### **4.2. Zabytki, chronione dobra kultury i wartości materialne na terenie objętym zmianą Studium uwarunkowań i kierunków zagospodarowania przestrzennego miasta i gminy Pisz w części wsi Kwik oraz w obszarze jego oddziaływań**

Na obszarze objętym projektem zmiany Studium nie występują zabytki, chronione dobra kulturowe i wartości materialne podlegające ochronie prawnej (na podstawie przepisów odrębnych).

## **5. Przewidywane znaczące oddziaływania (bezpośrednie, pośrednie, wtórne, skumulowane, krótkoterminowe, średnioterminowe i długoterminowe, stałe i chwilowe, pozytywne i negatywne) na środowisko, w tym na obszar Natura 2000**

**Podstawowym celem strategicznej oceny oddziaływania na środowisko** jest identyfikacja bezpośrednich i pośrednich skutków środowiskowych, które mogą powstać w wyniku realizacji zamierzeń zapisanych w projekcie dokumentu.

**Istotą oceny strategicznej** jest nie tylko próba określenia przewidywanego wpływu planowanych działań na elementy środowiska i warunki równoważenia rozwoju, ale także ocena spójności (zgodności) priorytetów i celów strategicznych z politykami w zakresie ochrony środowiska sporządzonymi na różnych poziomach: krajowym i regionalnym.

**Podstawowym celem niniejszej prognozy** jest wskazanie możliwości rozwiązań planistycznych najbardziej korzystnych dla środowiska i zdrowia ludzi poprzez:

- kompleksową identyfikację i ocenę najbardziej prawdopodobnych skutków wpływu na poszczególne komponenty środowiska obszaru objętego zmianą Studium, jakie może wywołać realizacja dyspozycji przestrzennych zawartych w jego projekcie,
- dyskusję i współpracę autora prognozy z autorami zmiany Studium celem maksymalnego wyeliminowania rozwiązań i ustaleń niemożliwych do przyjęcia ze względu na ewentualne negatywne skutki dla środowiska i zagrożenia dla zdrowia ludzi,
- pełne poinformowanie podmiotów planu, tj. wnioskodawców, społeczność lokalną i organa samorządu o skutkach wpływu realizacji ustaleń projektu zmiany Studium dla środowiska przyrodniczego i zdrowia ludzi.

Realizacja planowanego zagospodarowania terenów objętych zmianami Studium zgodna jest z aktualnymi potrzebami i zamierzeniami właścicieli gruntów oraz zadaniami i kierunkami rozwoju gminy zapisanymi w Studium uwarunkowań i kierunków zagospodarowania przestrzennego gminy Pisz.

Do obowiązującego Studium uwarunkowań i kierunków zagospodarowania przestrzennego gminy Pisz wprowadzono następujące zmiany:

### **5.1. Skutki realizacji ustaleń zmiany Studium na zabytki, chronione dobra kultury i wartości materialne**

Na obszarze objętym projektem zmiany Studium nie występują zabytki, chronione dobra kulturowe i wartości materialne podlegające ochronie prawnej (na podstawie przepisów odrębnych). W analizowanym przypadku **realizacja ustaleń zmiany Studium w żaden sposób nie będzie niekorzystnie oddziaływać na dobra kultury lub inne wartości**

**materialne.** W obszarze oddziaływań realizacji przedmiotowych zmian Studium nie znajdują się inne, podobne obiekty i dobra kultury materialnej. Nie można jednak wykluczyć, że na tych terenach znajdują się stanowiska archeologiczne, gdyż większość odkrytych dotychczas stanowisk archeologicznych położona była na terenach użytkowanych rolniczo. **Prognozuje się, że w czasie realizacji poszczególnych planowanych przedsięwzięć konieczna będzie modernizacja i przebudowa istniejących dróg, powstanie konieczność budowy nowych dróg dojazdowych i wewnętrznych oraz rozbudowy urządzeń i obiektów infrastruktury technicznej. Przedsięwzięcia te wpłyną korzystnie na stan lokalnej sieci drogowej i infrastruktury technicznej, co poprawi dostępność komunikacyjną do tych obszarów, a tym samym korzystnie wpłynie na warunki życia mieszkańców i użytkowników tych terenów.**

## **5.2. Skutki realizacji ustaleń zmiany Studium na powierzchnię ziemi**

**Realizacja ustaleń analizowanego projektu zmiany Studium skutkować miejscowymi, bezpowrotnymi zmianami w rzeźbie terenu** spowodowanymi pracami ziemnymi pod fundamenty poszczególnych planowanych obiektów i budynków, dróg dojazdowych wraz z obiektami i urządzeniami podziemnej infrastruktury technicznej. Miejscowo nastąpi wyrównanie rzeźby, likwidacji ulegną niewielkie pagóry, różnej wielkości zagłębienia, krawędzie i skarpy oraz powstaną nowe skarpy i znaczne powierzchnie o niewielkich spadkach. Wielkość tych przekształceń uzależniona będzie od obecnego sposobu użytkowania poszczególnych fragmentów terenów objętych projektem zmiany Studium. Zmiany te mogą prowadzić do okresowego, miejscowego uruchomienia procesów erozyjnych (erozja wietrzna), które jednak nie będą zagrażać terenom przyległym do placów budowy. Zakres zmian w rzeźbie terenu uzależniony będzie od jakości prowadzonych prac ziemnych oraz od okresu ich wykonywania. W bezpośrednim sąsiedztwie terenu objętego zmianą Studium znajduje się wyrobisko poeksploatacyjne kruszywa naturalnego, które użytkowane było jako wysypisko śmieci. Obecnie nie jest użytkowane (zdarzają się pojedyncze przypadki samowolnego składowania odpadów budowlanych) i trwają prace zmierzające do jego rekultywacji, polegające na składowaniu wyłącznie mas ziemnych. W wyniku tych prac następuje powolne wyrównanie dna wyrobiska oraz jego krawędzi. Brak jest informacji na temat ilości i jakości składowanych odpadów oraz

w jaki sposób odcieki mogły wpłynąć na stan czystości wód podziemnych. Wskazaniem byłoby przeprowadzenie badań, na kierunku odpływu wód z terenu wysypiska w celu określa ich jakości, w ramach projektu kompleksowej jego rekultywacji.

### 5.3. Skutki realizacji ustaleń zmiany Studium na powstanie zagrożenia masowymi ruchami ziemi

Decydującymi czynnikami decydującymi o powstaniu zagrożenia są:

- nachylenie terenu – tereny o nachyleniu przekraczającym 8 %, które to już definiuje się jako stoki,
- budowa geologiczna – rodzaj gruntów, ich stan, ułożenia warstw,
- oraz czynniki zmienne w czasie jak:
- warunki hydrogeologiczne – poziom wód gruntowych, jego wahania i spadki zwierciadła wody,
- wielość i natężenie opadów atmosferycznych,
- przepuszczalność podłoża i jego wodochłonność,
- pokrycie terenu roślinnością (niską i wysoką),

Przyczyny powstawania osuwisk można podzielić na dwie grupy:

- czynniki antropogeniczne – podcinanie skarp, niekontrolowane wprowadzanie mas wody na stoki, niszczenie powierzchni zadarnionych, obciążanie zboczy itp.,
- czynniki przyrodnicze – nawałne opady atmosferyczne, intensywne roztopy, podcinanie brzegów przez wody płynące itp.

W przypadku czynników przyrodniczych przeciwdziałanie ograniczone jest do wykonania urządzeń odwadniających, utrzymywanie właściwej szaty roślinnej czy wzmacnianie brzegów. Czynniki antropogeniczne wywołane są nieprzemyślaną gospodarką przestrzeni lub brakiem informacji na temat zagrożeń z nią związanych.

W opracowaniu Akademii Górniczo – Hutniczej z Krakowa pod tytułem „Rejestracja i inwentaryzacja naturalnych zagrożeń geologicznych (ze szczególnym uwzględnieniem osuwisk oraz innych zjawisk geodynamicznych) na terenie całego kraju”, na analizowanym terenie, włączonym w granice projektu zmiany Studium, nie zarejestrowano terenów aktywnych osuwisk. Teren ten ze względu na niewielkie spadki (do 2 %) nie jest także potencjalnie zagrożony ruchami masowymi ziemi. **Na analizowanym terenie nie stwierdzono występowania aktywnych osuwisk, ale szereg terenów potencjalnie zagrożonych jest masowymi ruchami ziemi. Realizacja ustaleń analizowanego projektu zmiany Studium nie będzie źródłem uruchomienia procesów erozyjnych, których następstwem mogą być ruchy masowe ziemi.**

### 5.4. Skutki realizacji ustaleń zmiany Studium na ochronę obszarów występowania surowców naturalnych

Na terenach objętych zmianą Studium nie stwierdzono występowania udokumentowanych oraz perspektywicznych złóż surowców naturalnych. Jednocześnie realizacja ustaleń

zmiany Studium nie będzie w żaden sposób ograniczała możliwości wydobywania tych surowców, gdyż na terenach przyległych nie stwierdzono ich występowania.

## **5.5. Skutki realizacji ustaleń zmiany Studium na wody powierzchniowe i podziemne**

**W wyniku realizacji ustaleń analizowanego projektu zmiany Studium wystąpią niewielkie, lokalne i okresowe zmiany stosunków wód przypowierzchniowych i gruntowych.** Pierwszy poziom wód gruntowych zalega od 0,5 m (w strefie brzegowej jeziora) do 2,5 - 3,5 m p.p.t (w części północnej) a jego wahania związane są bezpośrednio w wielkością i ilością opadów atmosferycznych oraz od stanu wody w jeziorze Białoławki. Zmiany reżimu wód gruntowych będą odwracalna nie tylko z powodu mało znaczących przekształceń w budowie geologicznej utworów powierzchniowych, ale także z powodu szczelnego utwardzenia tylko nieznacznych jego fragmentów i zachowaniu naturalnego zasilania wód gruntowych z powierzchni. Te okresowe zmiany będą wynikiem prowadzonych prac ziemnych pod fundamenty planowanych budynków i obiektów oraz dróg wewnętrznych i dojazdowych wraz z obiektami i urządzeniami podziemnej infrastruktury technicznej. Zmiana, miejscowa, reżimu wód gruntowych nie będzie skutkować podobnymi zmianami na terenach przyległych. Na terenach objętych projektem zmiany Studium wody powierzchniowe nie są reprezentowane. Realizacja ustaleń zmiany Studium w żaden sposób nie wpłynie na stan czystości wód jeziora Białoławki, jedynie okresowo przy realizacji obiektów nadwodnych (przystani i pomostów) miejscowo nastąpi zmącenie wody, które po zakończeniu prac zaniknie prognozuje się, że nie nastąpi zmiana linii brzegowej jeziora. Zgodnie z zapisami analizowanego Studium zaopatrzenie w wodę odbywać się będzie z sieci wodociągowej poprzez włączenie wsi Kwik do wodociągu gminnego zasilanego z ujęcia wody w mieście Pisz. Ujęcie wody składa się z 8 studni łącznej wydajności 1088 m<sup>3</sup>/h, a woda dostarczana do sieci poddawana jest uzdatnianiu w celu obniżenia stężeń żelaza i manganu. Do czasu realizacji wodociągu gminnego zaopatrzenie w wodę istniejącej oraz nowej zabudowy realizowanej w formie uzupełnień na terenach istniejącej zabudowy oparte zostanie na indywidualnych ujęciach wody. Rozwiązaniem najbardziej korzystnym będzie włączenie wszystkich istniejących i planowanych obiektów do zbiorczego, gminnego układu wodociągowego, co pozwoliłoby na zapewnienie wymogu zaopatrzenia w wodę spełniającą normy sanitarne oraz ciągłe jej dostawy, ponadto pozwoliłoby na pełniejszą kontrolę ilości wytwarzanych ścieków. W zapisach obowiązującego Studium wskazano, że do czasu realizacji zbiorczego, gminnego układu kanalizacji sanitarnej spójnego z gminną oczyszczalnią ścieków „Jagodno” w Pisz ścieki komunalne gromadzone będą w szczelnych, monolitycznych, bezodpływowych zbiornikach na nieczystości ciekłe, które okresowo wywarzone będą przez wyspecjalizowaną jednostkę do stacji zlewnej przy oczyszczalni ścieków w Pisz. Zapisy takie można uznać za korzystne dla środowiska, gdyż

pozwalają na pełną kontrolę ilości wyprodukowanych ścieków w odniesieniu do ilości pobranej z wodociągu wody. Jednocześnie zgodnie z obowiązującymi przepisami (ustawa o utrzymaniu czystości i porządku w gminach) w momencie realizacji kolektora sanitarnego nałożony będzie obowiązek podłączenia się wszystkich powstałych obiektów i budynków do zbiorczej sieci kanalizacji sanitarnej. Na terenie wsi Kwik nie ma zbiorczego układu kanalizacji deszczowej. Ścieki opadowe i roztopowe odprowadzane są bezpośrednio do gruntu, w ustaleniach obowiązującego Studium zachowano ten sposób zagospodarowania tych wód. **W ustaleniach projektu planu miejscowego, który sporządzany będzie na podstawie analizowanej zmiany Studium należy ściśle ustalić:**

- **maksymalną wielkość działki (terenu) przeznaczonej pod zabudowę i zagospodarowanie;**
- **maksymalne szerokości dróg dojazdowych i wewnętrznych,**
- **sposób utwardzenia dróg i miejsc postojowych (nawierzchnia przepuszczalna lub półprzepuszczalna);**
- **zastosowanie materiałów naturalnych do umocnienie brzegów jeziora (o ile będzie to konieczne) przeznaczonego pod lokalizację obiektów obsługi turystyki wodnej**
- **sposób zagospodarowania wód opadowych i roztopowych pochodzących z powierzchni nie zanieczyszczonych oraz z powierzchni parkingów i dróg.**

Jednocześnie należy zalecić gromadzenie wód opadowych i roztopowych pochodzących z dachów obiektów kubaturowych w celu ich późniejszego wykorzystania między innymi do nawodnienia terenów zielonych czy prac porządkowych. Tereny objęte zmianą Studium znajdują się w granicach Głównego Zbiornika Wód Podziemnych nr 216, jednak prognozuje się, że realizacja jego ustaleń w żaden sposób nie będzie źródłem zagrożeń dla chronionych warstw wodonośnych.

W sąsiedztwie terenu objętego zmianą Studium znajduje się wyrobisko poeksploatacyjne kruszywa naturalnego, które użytkowane było jako wysypisko śmieci. Obecnie nie jest użytkowane i trwają prace zmierzające do jego rekultywacji, polegające na składowaniu mas ziemnych. Brak jest informacji na temat ilości i jakości składowanych odpadów oraz w jaki sposób odcieki mogły wpłynąć na stan czystości wód podziemnych. W czasie prac terenowych i przeprowadzonych rozmów można stwierdzić, że w okresie funkcjonowania oraz po zamknięciu wysypiska nie zauważono zmian w czystości ujmowanych wód podziemnych we wsi Kwik oraz osadzie Kwik PGR. Wskazaniem byłoby przeprowadzenie badań, na kierunku odpływu wód z terenu wysypiska w celu określa ich jakości, w ramach projektu kompleksowej jego rekultywacji.

## **5.6. Skutki realizacji ustaleń zmiany Studium na powstanie zagrożenia powodzią**

Zgodnie z Podziałem hydrograficznym Polski IMGW obszar wsi Kwik położony jest w zlewni rzeki Pisy a dokładniej zlewni rzeki Wyszki. Wyszka (Białoławka, Wilkus) jest to strugą łącząca jeziora Śniardwy i Roś oraz przepływa przez jeziora Białoławka i Kocioł. Odpływ wód cieku regulowany jest przez dwa jazy. Dolina cieku jest częściowo zmeliorowana i wypełniona utworami organicznymi. **Teren wsi położony jest w bezpośrednim sąsiedztwie wód Jeziora Białoławki, natomiast na terenie wsi wody powierzchniowe nie są reprezentowane.** Jezioro Białoławki to akwen o powierzchni około 211 ha, maksymalnej głębokości 36,1 m i średniej głębokości 9,8 m. Stan wody w jeziorze jest sztucznie utrzymywane poprzez układ jazów w Karwiku i Kwiku. Przepływy wody regulowane są tak, aby poziom wód w jeziorze utrzymywał się w przedziale od 115,70 m n.p.m do 116,50 m n.p.m., dlatego **analizowane fragmenty wsi Kwik nie jest bezpośrednio i pośrednio zagrożony powodzią. Jednocześnie realizacja ustaleń zmiany Studium nie będzie źródłem powstania zagrożenia powodzią czy podtopienia terenów znajdujących się w jego granicach oraz na terenach do niego przyległych.**

## **5.7. Skutki realizacji ustaleń zmiany Studium na budowę geologiczną**

**Realizacja ustaleń projektu zmiany Studium na analizowanym terenie skutkować będzie miejscowymi, bezpowrotnymi zmianami w budowie geologicznej utworów powierzchniowych** w wyniku przeprowadzonych prac ziemnych pod fundamenty budynków i obiektów, drogi oraz podziemne obiektu i urządzenia infrastruktury technicznej we wsi. Budowa geologiczna utworów powierzchniowych analizowanego terenu nie jest skomplikowana, ze względu na naturalne ułożenie osadów oraz brak antropogenicznych niekorzystnych przekształceń. Zmiany, jakie wystąpią w wyniku realizacji ustaleń analizowanej zmiany Studium będą typowe i nie do uniknięcia. Jednak w każdym przypadku niezbędnym będzie wykonanie opracowania określającego warunki geotechnicznych posadowienia poszczególnych budynków i obiektów budowlanych. Na podstawie posiadanych materiałów archiwalnych nie prognozuje się konieczności wymiany gruntów przed posadowieniem planowanych budynków obiektów, dróg dojazdowych wraz z obiektami i urządzeniami podziemnej infrastruktury technicznej.

## **5.8. Skutki realizacji ustaleń projektu planu na gleby, rolniczą i leśną przestrzeń produkcyjną**



**Realizacja ustaleń projektu zmiany Studium skutkować będzie miejscową całkowitą i bezpowrotną utratą rolniczej przestrzeni produkcyjnej. Znaczne i bezpowrotne zmiany w szacie roślinnej spowodowanymi likwidacją obecnej szaty roślinnej porastającej wydzielone tereny elementarne w wyniku prac ziemnych pod fundamenty nowych obiektów kubaturowych oraz obiekty wraz z urządzeniami infrastruktury technicznej i drogowej.** Obszar w sąsiedztwie wsi w znacznej części nadal intensywnie użytkowany jest rolniczo, jedynie niewielkie jego północne fragmenty stanowią ugorowane i odłogowane pola uprawne z widoczną sukcesją zbiorowisk ruderalnych. Sukcesję taką obserwuje się także na terenach przyległych do dróg. W strefie ekotonowej lasu położonego bezpośrednio przy północnej granicy analizowanego terenu, która nie jest poddawana stałym zabiegom uprawowym oprócz zbiorowisk ruderalnych występuje silna sukcesja zbiorowisk trawiastych oraz ziołorośli. Poszczególne pola uprawne rozdzielone są pasami niezwykle cennych zbiorowisk roślinnych, jakie porastają łąki śródpolne. Na terenach zabudowanych wsi występują zbiorowiska roślin użytkowych, ozdobnych oraz powszechnie występujące zbiorowiska ruderalne i segetalne. Pozostałe fragmenty wsi położone w bezpośrednim sąsiedztwie jeziora porośnięte są płatami i smugami zarośli wierzbowo – olszowych, ziołoroślami i miejscami szuwarami. Na przyległych do jeziora terenach łąkowych dominują zbiorowiska murawowe oraz zbiorowiska łąk wilgotnych i bagiennych.

**W ustaleniach projektu planu miejscowego, który zostanie sporządzany na podstawie analizowanej zmiany Studium należy ściśle ustalić maksymalną wielkość działki (terenu) przeznaczonej pod zabudowę, maksymalne szerokości dróg dojazdowych i wewnętrznych, a przede wszystkim udział terenów biologicznie czynnych. Na części terenów nie przeznaczonych pod zabudowę możliwe będzie dalsze rolnicze ich wykorzystanie, jako łąk kośnych, a także jako pastwisk.** Jedynie niewielka część pokrywy glebowej dzisiejszych gruntów rolnych zaliczonych w przeważającej części do IV, V i VI klasy bonitacyjnej gleb na terenach lokalizacji poszczególnych budynków i obiektów wraz z infrastrukturą techniczną i drogową wykorzystana zgodnie ze swoimi wartościami produkcyjnymi. Przeznaczone one zostaną pod zieleń urządzoną przydomową, przyobiektową i przyuliczną. W przeważającej części grunty te ulegną wymieszaniu z osadami je podścielającymi oraz nawiezionymi gruntami obcymi, przez co utracą swoje wartości. Skutkiem tych prac będą: zmiany struktury pokrywy glebowej, zniszczenie jej profilu, a przede wszystkim zmiany fizycznej struktury gleby w wyniku pracy sprzętu budowlanego i składowania materiałów budowlanych. Proponuje się, aby do ustaleń projektu planu miejscowego, który sporządzany będzie na podstawie analizowanej zmiany Studium wprowadzić zapis nakazujący **przed przystąpieniem do prowadzenia prac ziemnych zebranie wierzchniej warstwy gleby w celu jej późniejszego wykorzystanie do prac pielęgnacyjno – porządkowych.**

Miejscowemu obniżeniu wartości produkcyjnych gleb podlegać będą grunty rolne, na które będą okresowo wykorzystywane dla celów rekreacyjno – wypoczynkowych, np. pola namiotowe, biwakowe. **Funkcjonowanie przedsięwzięć, które zostaną zrealizowane na podstawie między innymi analizowanej zmiany Studium nie będzie w żaden sposób ograniczało dalszego intensywnego użytkowania i wykorzystania rolniczego terenów położonych w ich sąsiedztwie. Teren leśny znajdujący się w bezpośrednim sąsiedztwie granicy obszaru objętego zmianą Studium pozostanie w dotychczasowym leśnym użytkowaniu. Realizacja ustaleń projektu zmiany Studium w żaden sposób nie będzie niekorzystnie na oddziaływała na ten teren leśny.**

#### **5.9. Skutki realizacji ustaleń zmiany Studium na szatę roślinną i na zachowanie różnorodności biologicznej**

**Realizacja ustaleń projektu zmian Studium na analizowanym terenie skutkować będzie jedynie miejscowymi znaczącymi zmianami w szacie roślinnej** spowodowanymi likwidacją zbiorowisk segetalnych i ruderalnych porastających tereny planowanej realizacji budynków i obiektów oraz dróg dojazdowych do nich. Na terenach objętych projektem zmiany Studium poza terenami leśnymi, semileśnymi i zadrzewionymi dominują trwałe użytki zielone oraz pola uprawne, pośród których dominowały zboża. Poszczególne pola uprawne, miedze i pobocza dróg poprzedzielane są zbiorowiskami ruderalnymi. Wymienione zbiorowiska naturalne i półnaturalne warunkują utrzymywanie się różnorodności biologicznej tego terenu, skupiając wiele gatunków roślin. **Realizacja ustaleń analizowanego projektu zmiany Studium wpłynie na miejscowe znaczące obniżenie bioróżnorodności na terenie wsi.** Miejscami na działkach wydzielonych pod lokalizację planowanych przedsięwzięć oraz na nowych drogach dojazdowych i wewnętrznych wraz z obiektami i urządzeniami podziemnej infrastruktury technicznej nastąpi sukcesja zbiorowisk ruderalnych, przez co okresowo zwiększy się różnorodność zbiorowisk roślinnych na tych terenach. **Wskazany jest zachowanie nawierzchni przepuszczalnej, nie utwardzonej na drogach dojazdowych i wewnętrznych,** taki zapis należy wprowadzić do ustaleń planu sporządzanego na podstawie analizowanej zmiany Studium.

#### **5.10. Skutki realizacji ustaleń zmiany Studium na warunki klimatu lokalnego**

**Realizacja ustaleń projektu zmiany Studium nie wpłynie na zmianę warunków klimatu lokalnego.** Nadal o warunkach klimatu na tych terenach decydować będzie wpływ wód jeziora Białoławki. Dominować będą wiatry z sektora zachodniego i południowo - zachodniego, roczna suma opadów kształtować się będzie na poziomie 650 mm.

### **5.11. Skutki realizacji ustaleń zmiany Studium na stan aerosanitarny na analizowanym terenie i na terenach bezpośrednio przyległych**

**Realizacja ustaleń projektu zmiany Studium na analizowanych terenach wsi nie wpłynie na zmianę aktualnie bardzo korzystnego stanu aerosanitarnego.** Funkcjonujące i planowane do realizacji przedsięwzięcia nie będą istotnymi źródłami emisji zanieczyszczeń do powietrza. Lokalnie, w czasie prowadzenia prac ziemnych pod lokalizację tych obiektów oraz dróg dojazdowych wraz z obiektami i urządzeniami podziemnej infrastruktury technicznej do powietrza emitowane będą zanieczyszczenia źródłem, których będzie praca maszyn i urządzeń budowlanych. Lokalnie zwiększona będzie emisja niezorganizowana ze składowanych masy ziemnych. Wielkość tej emisji nie będzie znacząca i nie wpłynie na pogorszenie się stanu aerosanitarnego na terenach włączonych w granice analizowanego projektu zmiany Studium oraz na terenach przyległych. **Wskazany jest maksymalne ograniczenie składowania mas ziemnych, które nie będą wykorzystane w czasie realizacji planowanych przedsięwzięć i przemieszczenie ich na miejsce wskazane przez np. Urząd Gminy w celu rekultywacji terenów zdegradowanych, np. terenu dawnego wysypiska odpadów.** Korzystnie na warunki aerosanitarnie analizowanego terenu oraz na terenach przyległych wpływa bardzo dobre przewietrzanie tych terenów.

### **5.12. Skutki realizacji ustaleń zmiany Studium na zdrowie ludzi**

Według M. Przewoźniaka jednym z celów kształtowania i ochrony środowiska przyrodniczego w ramach planowania przestrzennego jest poprawa ekologicznych warunków życia ludzi. Warunki te określone są przez:

- stan czystości środowiska (warunki aerosanitarnie i akustyczne, wody, powierzchnia ziemi);
- jakość wody pitnej i produktów spożywczych;
- warunki bioklimatyczne;
- przyrodnicze zjawiska katastroficzne;
- powierzchnię i jakość przyrodniczych terenów rekreacyjnych;
- walory krajobrazowe środowiska przyrodniczego.

Realizacja ustaleń analizowanego projektu zmiany Studium i sporządzonych na jego podstawie planów miejscowych odbywać się będzie zgodnie z przepisami prawnymi powszechnie obowiązującymi odnoszącymi się do kompleksowej ochrony środowisk i zdrowia ludzi.

Planowane zagospodarowanie terenów objętych projektem zmiany Studium nie wprowadza zagrożeń dla środowiska, a przede wszystkim dla zdrowia ludzi, między innymi, poprzez wykluczenie możliwości realizacji przedsięwzięć mogących potencjalnie znacząco oddziaływać na środowisko i zdrowie ludzi, a także przedsięwzięć mogących być źródłem powstania awarii przemysłowej w rozumieniu ustawy Prawo ochrony środowiska.

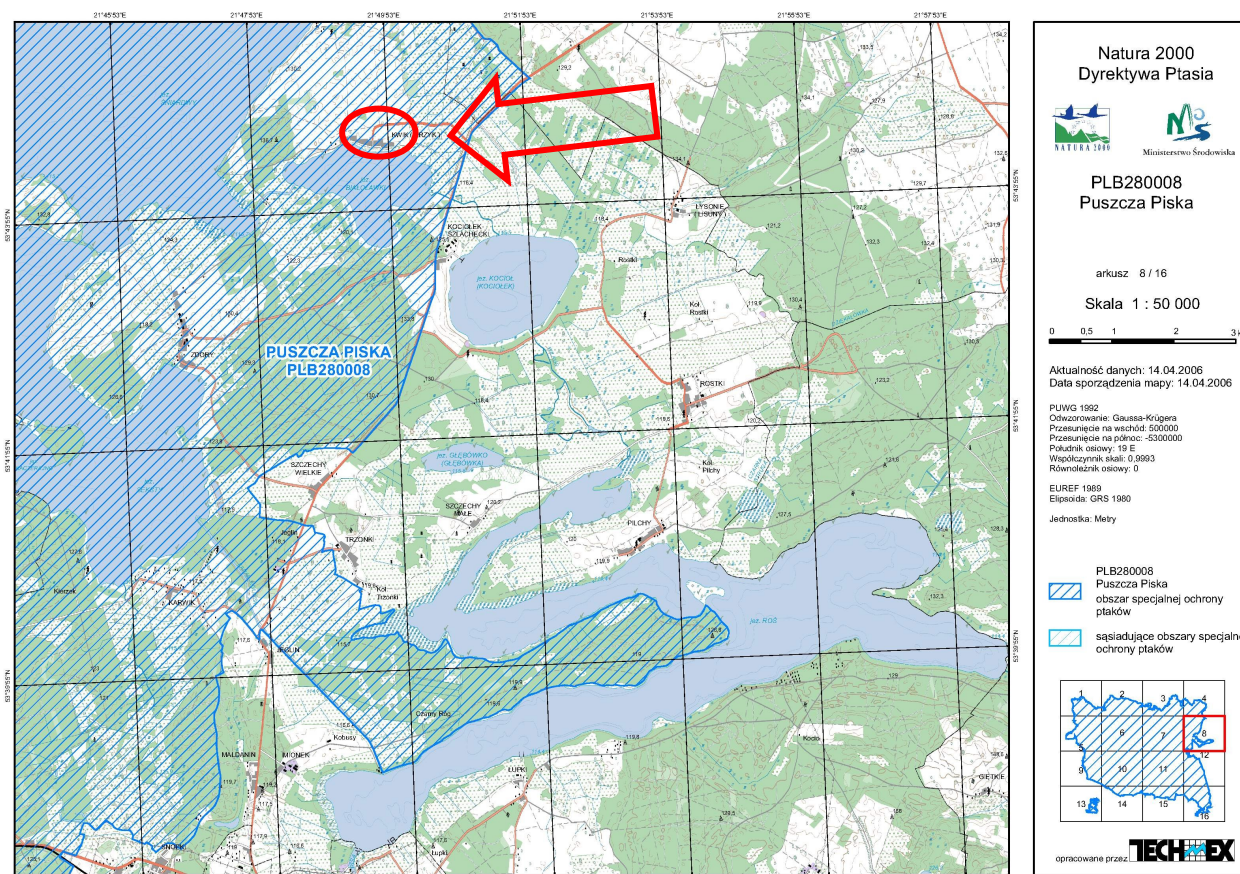
### **5.13. Skutki realizacji ustaleń zmiany Studium na zwierzęta**

Walory faunistyczne analizowanych terenów wsi związane są z występowaniem na terenach rolniczych w sąsiedztwie dużych zbiorników wodnych szeregu gatunków zwierząt, typowych dla terenów otwartych i półotwartych. Ustalenia projektu zmiany Studium wprowadzające na tereny odłogowanych i ugorowanych pól zabudowę i inne niż rolnicze zagospodarowanie o zróżnicowanej intensywności i udziale powierzchni biologicznie czynnej spowodują znaczne zmiany w składzie gatunkowym i ilościowym fauny na tym obszarze. Szereg gatunków charakterystycznych dla terenów otwartych i półotwartych zastąpionych zostanie gatunkami ekosystemu wiejskich terenów zabudowanych i ich pogranicza. **Wszelkie prace budowlane, jakie mogą być prowadzone na analizowanych terenach wsi zawsze będą oddziaływały negatywnie na zwierzęta lądowe poruszające się po ziemi.** Zmiany liczebności bądź składu gatunkowego fauny naziemnej, na tego typu terenach są zazwyczaj konsekwencją zmian, do jakich dochodzi w pokrywającej teren roślinności, a więc przede wszystkim są konsekwencją zmian użytkowania terenu. W przypadku analizowanych terenów zmiany sposobu użytkowania terenu odnosić się będą do wybranego fragmenty, jedynie w przypadku planowanej rozbudowy masarni i wprowadzenia zabudowy mieszkaniowo – letniskowej zmiany te obejmować będą cały teren przeznaczony pod ich realizację wraz z drogami i obiektami infrastruktury technicznej. Dlatego można powiedzieć, że **realizacja analizowanego projektu zmiany Studium przyczyni się do miejscowej likwidacji miejsc żerowania i lęgu zwierzyny.** Należy dodać, że liczne gatunki zwierząt znajdują na terenach zabudowanych i w ich bezpośrednim sąsiedztwie dogodne warunki dla osiedlenia się i to w znacznie większej liczebności. Okresowe zmiany sposobu użytkowania terenów przeznaczonych pod lokalizację usług obsługi turystyki wodnej następować będą stopniowo w dłuższym okresie czasu, co pozwoli na przemieszczenie się zwierzyny na inne dogodne miejsca.

### **5.14. Skutki realizacji ustaleń zmiany Studium na obszary i obiekty podlegające ochronie na podstawie ustawy z dnia 16 kwietnia 2004 roku o ochronie przyrody**

**Analizowany obszar wsi Kwik został włączony do struktury obszarów Europejskiego Programu Natura 2000 w granice Obszaru Specjalnej Ochrony Ptaków PLB280008 Puszcza Piska** – patrz rys. 3. Celem wyznaczenia obszaru jest ochrona populacji dziko występujących ptaków oraz utrzymanie siedlisk w niepogorszonej formie. Dla wyznaczonego obszaru obowiązuje Rozporządzenie Ministra Środowiska z dnia 27 października 2008 roku zmieniające rozporządzenie w sprawie obszarów specjalnej ochrony ptaków. Do czasu uchwalenia planu ochrony dla Obszaru Specjalnej Ochrony Ptaków PLB 280008 „Puszcza Piska” obowiązują przepisy art. 33 i 34 ustawy z dnia 16 kwietnia 2004 r o ochronie przyrody (Dz. U. z 2004 r Nr 92 poz. 880), w tym:

- zakaz podejmowania działań mogących w istotny sposób pogorszyć stan siedlisk gatunków roślin i zwierząt, a także w istotny sposób wpłynąć negatywnie na gatunki, dla których ochrony został wyznaczony obszar Natura 2000,
- jeżeli przemawiają za tym konieczne wymogi nadrzędnego interesu publicznego, w tym wymogi o charakterze społecznym lub gospodarczym i wobec braku rozwiązań alternatywnych, właściwy miejscowo wojewoda (na obszarach morskich dyrektor właściwego urzędu morskiego), może zezwolić na realizację planu lub przedsięwzięcia , które mogą mieć negatywny wpływ na siedliska przyrodnicze oraz gatunki roślin i zwierząt, dla których ochrony został wyznaczony obszar Natura 2000, zapewniając wykonanie kompensacji przyrodniczej niezbędnej do zapewnienia spójności i właściwego funkcjonowania sieci obszarów Natura 2000.



**Rys. 3. Tereny północnej części gminy włączone w granice Obszaru Specjalnej Ochrony Ptaków PLB280008 Puszczą Piską**

Obszar Specjalnej Ochrony Ptaków PLB280008 Puszczą Piską leży na granicy pomiędzy Krainą Wielkich Jezior Mazurskich a Niziną Mazurską. Główne rzeki to Krutynia i Pissa. Zawiera wiele jezior. W północno-zachodniej części obszaru znajduje się największe polskie jezioro - Jezioro Śniardwy (1097 km<sup>2</sup>). Występują głównie lasy iglaste z dominującą sosną. W nasadzeniach liściastych dominują lipa i wiąz. Wokół zbiorników wodnych na terenach podmokłych występują zarośla olchowe i różnego rodzaju zabagnienia. Jest to ostoja ptasia o randze europejskiej E23 (Puszczą Piską) i krajowej K (Czarny Róg), w której występuje 37 gatunków ptaków wymienionych w Załączniku I Dyrektywy Ptasiej (patrz tabela nr 1) i 12 gatunków z Polskiej Czerwonej Księgi (PCK), w tym bardzo ważna ostoja cietrzewia (*Tetrao tetrix tetrix*). W okresie lęgowym Obszar zasiedla powyżej 2 % populacji krajowej bielika i cietrzewia, ponadto co najmniej 1 % populacji takich ptaków jak: bocian czarny, orlik krzykliwy, puchacz, rybitwa rzeczna, włośnatka oraz derkacz.

Tabela nr 1

Typy siedlisk występujących w granicach Obszaru Specjalnej Ochrony Ptaków  
PLB280008 Puszczą Piską

Siedlisko	Pokrycie [%]
las iglaste	46
grunty orne	14
zbiorniki wodne	12
las mieszane	10
łąki i pastwiska	8
las liściaste	5
tereny rolnicze z dużym udziałem elementów naturalnych	2
złożone systemy upraw i działek	1
bagna	1
las w stanie zmian	1
tereny przemysłowe	0
tereny sportowe i wypoczynkowe	0
tereny luźno zabudowane	0

Źródło: materiały Ministerstwa Środowiska

Tabela nr 2

**Ptaki wymienione w Załączniku II do Dyrektywy Rady 79/409/EWG z dnia 2 kwietnia 1979 w sprawie ochrony dzikiego ptactwa, zarejestrowane w granicach Obszaru Specjalnej Ochrony Ptaków PLB280008 Puszcza Piska**

Kod	Nazwa gatunku		Znaczenie obszaru dla gatunku			
	łacińska	polska	liczebność	stan zachowania	izolacja	ocena ogólna
A294	Acrocephalus paludicola	wodniczka	D		C	
A223	Aegolius funereus	włochatka	B	B		B
A229	Alcedo atthis	zimirdek	D			
A255	Anthus campestris	świergotek polny	D		C	
A089	Aquila pomarina	orlik krzykliwy	B	B		B
A104	Bonasa bonasia	jarząbek	D		C	
A021	Botaurus stellaris	bąk	C	B	C	C
A215	Bubo bubo	puchacz	B	B		B
A224	Caprimulgus europaeus	lelek	D			
A031	Ciconia ciconia	bocian biały	D		C	

A030	Ciconia nigra	bocian czarny	C	B		C
A081	Circus aeruginosus	błotniak stawowy	D		C	
A084	Circus pygargus	błotniak łąkowy	C	C		C
A122	Crex crex	derkacz	D			
A239	Dendrocopos leucotos	dzięcioł białogrzbisty	D			
A238	Dendrocopos medius	dzięcioł średni	D			
A236	Dryocopus martius	dzięcioł czarny	D			
A379	Emberiza hortulana	ortolan	D			
A321	Ficedula albicollis	mucholówka białoszyja	D			
A320	Ficedula parva	mucholówka mała	D			
A217	Glaucidium passerinum	sóweczka	D		C	
A127	Grus grus	żuraw	C	B	C	C
A075	Haliaeetus albicilla	bielik	B	B		B
A022	Ixobrychus minutus	bączek	D			
A338	Lanius collurio	gąsiorek	D			
A246	Lullula arborea	lerka	D			
A272	Luscinia svecica	podróżniczek	D			
A073	Milvus migrans	kania czarna	D			
A074	Milvus milvus	kania ruda	D			
A072	Pernis apivorus	trzmiełojad	D			
A234	Picus canus	dzięcioł zielonosiwy	D			
A120	Porzana parva	zielonka	D			
A119	Porzana porzana	kropiatka	D		C	
A193	Sterna hirundo	rybitwa rzeczna	C	B		C
A307	Sylvia nisoria	jarzębatka	D		C	
A409	Tetrao tetrix tetrix	cietrzew	B	B		

Źródło: materiały Ministerstwa Środowiska

Oznaczenia:

Reprezentacja

A - doskonała (doskonale zgadza się z wzorcem)

B - dobra



C - znacząca (zgodna ze wzorcem, lecz o wyraźnych odkształceniach od typu)

#### Obszar względny

A – 15 – 100 % (ostoja chroni więcej niż 15 % powierzchni danego siedliska występującego w Polsce),

B – 2 - 15% (w ostoi znajduje się od 2 do 15 % z całkowitej powierzchni siedliska w Polsce),

C -0 – 2 % (najczęstszy przypadek),

#### Stan zachowania

A - doskonale zachowane

B - dobrze zachowane

C - zachowanie w średnim lub zubożałym stanie

#### Ocena ogólna

A - znakomita

B - dobra

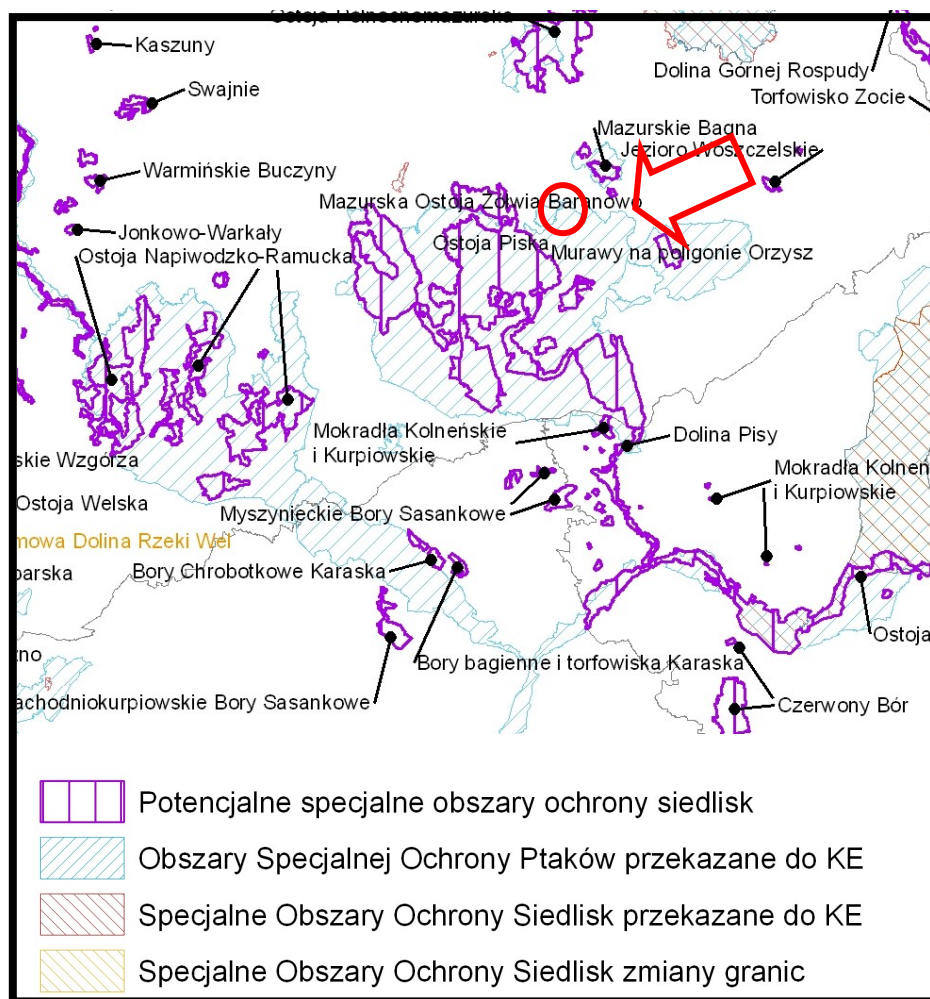
C - znacząca

Na terenie Obszaru Specjalnej Ochrony Ptaków PLB280008 Puszcza Piska nie znaleziono:

- siedlisk wymienionych w Załączniku I do Dyrektywy Rady 92/43/EWG z dnia 21 maja 1992 r. w sprawie ochrony siedlisk przyrodniczych oraz dzikiej fauny i flory,
- siedlisk innych,
- ssaków wymienionych w Załączniku II do Dyrektywy Rady 92/43/EWG z dnia 21 maja 1992 r. w sprawie ochrony siedlisk przyrodniczych oraz dzikiej fauny i flory,
- ssaków innych,
- ptaków migrujących wymienionych w Załączniku II do Dyrektywy Rady 79/409/EWG z dnia 2 kwietnia 1979 r. w sprawie ochrony dzikiego ptactwa,
- ptaków migrujących innych,
- gadów i płazów wymienionych w Załączniku II do Dyrektywy Rady 92/43/EWG z dnia 21 maja 1992 r. w sprawie ochrony siedlisk przyrodniczych oraz dzikiej fauny i flory,
- gadów i płazów innych,
- ryb wymienionych w Załączniku II do Dyrektywy Rady 92/43/EWG z dnia 21 maja 1992 r. w sprawie ochrony siedlisk przyrodniczych oraz dzikiej fauny i flory,
- ryb innych,
- bezkręgowców wymienionych w Załączniku II do Dyrektywy Rady 92/43/EWG z dnia 21 maja 1992 r. w sprawie ochrony siedlisk przyrodniczych oraz dzikiej fauny i flory,
- bezkręgowców innych,
- roślin wymienionych w Załączniku II do Dyrektywy Rady 92/43/EWG z dnia 21 maja 1992 r. w sprawie ochrony siedlisk przyrodniczych oraz dzikiej fauny i flory,
- roślin innych.”

W Standardowym Formularzu Danych wskazano jako główne zagrożenie dla ostoi Puszcza Piska niekontrolowany ruch turystyczny, zabudowa rekreacyjno – turystyczna oraz mieszkaniowo – zagrodowa i letniskowa, zanieczyszczenia i eutrofizacja wód, silna naturalna sukcesja roślin.

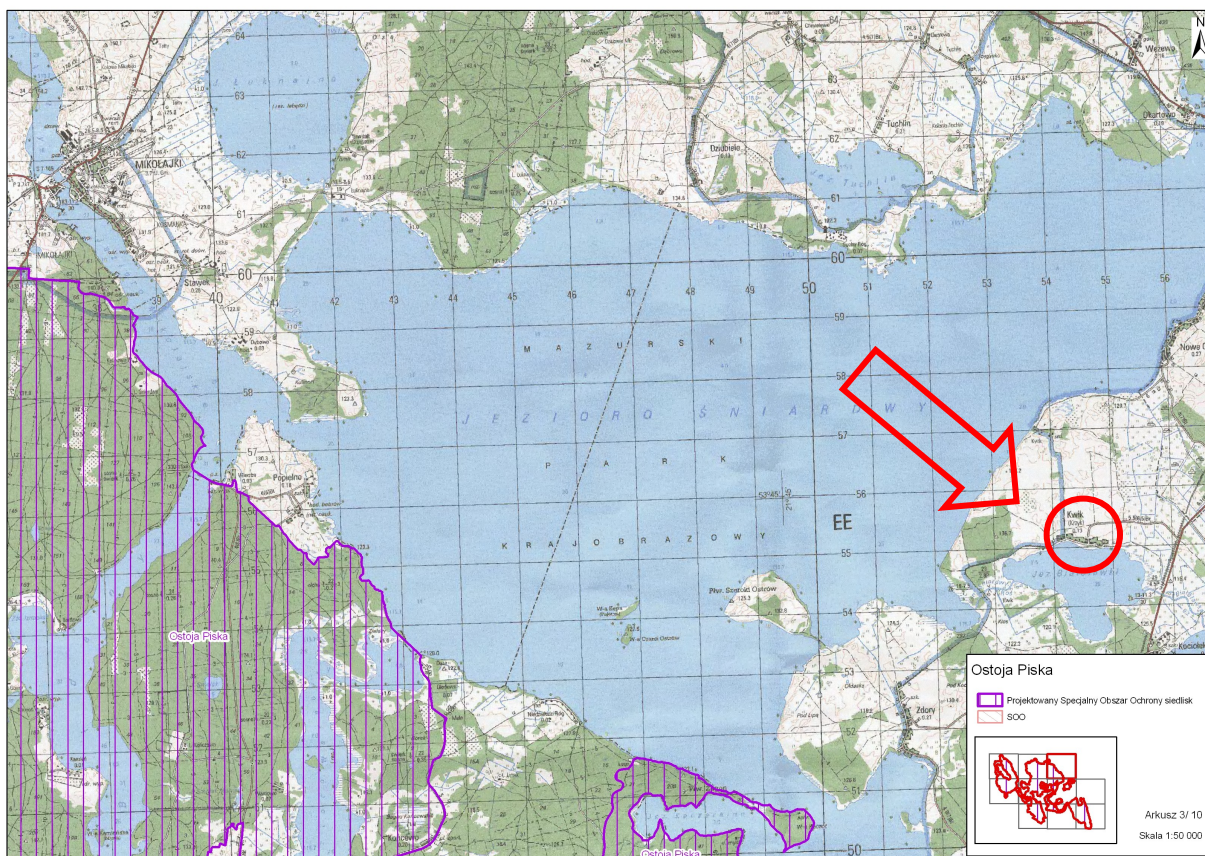
**Wprowadzane zmiany do Studium uwarunkowań i kierunków zagospodarowania przestrzennego miasta i gminy Pisz w części wsi Kwik mają między innymi na celu umożliwienie realizacji planowanych przedsięwzięć po dokładnym i kompleksowym przeanalizowaniu skutków ich realizacji w szczególności na obszary Europejskiej Sieci Ekologicznej Natura 2000. Pozwoli to na maksymalne ograniczenie, a nawet wykluczenie niekorzystnych oddziaływań fazy realizacji i funkcjonowania planowanych przedsięwzięć. Jednocześnie umożliwi określenie jakościowe i ilościowe kompensacji przyrodniczych w celu złagodzenia i ograniczenia strat w środowisku oraz poprzez zapewnienie udziału społeczeństwa przy sporządzaniu zmian w Studium, a później także w procedurze sporządzania planu miejscowego na uzyskanie społecznej akceptacji dla tych działań. Jednak w celu uzyskania maksymalnych korzyści przyrodniczych należałoby w jak najszybciej opracować Plan Ochrony obszaru Specjalnej Ochrony Ptaków PLB280008 Puszcza Piska, który poprzedzony będzie sporządzeniem operatów szczegółowych dla poszczególnych komponentów środowiska. Będzie do zasób informacji przyrodniczej niezwykle ważny do określenia zasad gospodarowania środowiskiem i przestrzenią na tych obszarach. Analizując położenie poszczególnych obszarów proponowanych do włączenia do Europejskiej Sieci Ekologicznej Natura 2000 oraz zapisy ustaleń zmiany Studium można prognozować, że realizacja ustaleń projektu planu, nie spowodują pogorszenia stanu siedlisk przyrodniczych oraz siedlisk gatunków roślin i zwierząt, a także nie wpłyną negatywnie na gatunki, dla których ochrony zostały lub będą wyznaczone obszary Europejskiej Sieci Ekologicznej Natura 2000 oraz nie wpłyną niekorzystnie na ich integralność.**



Źródło: materiały Ministerstwa Środowiska

**Rys. 4. Proponowane obszary Europejskiej Sieci Ekologicznej Natura 2000 w sąsiedztwie terenów objętych zmianą Studium uwarunkowań i kierunków zagospodarowania przestrzennego miasta i gminy Pisz w części wsi Kwik (stan październik 2009)**

Zaproponowana przez Rząd lista obszarów proponowanych do włączenia do Europejskiej Sieci Ekologicznej Natura 2000 została poddana wnikliwej ocenie przyrodniczych przez ekologiczne organizacje pozarządowe. W wyniku przeprowadzonych prac badawczych wskazano na konieczność uzupełnienia projektu sieci, tak aby spełniała ona warunki kompleksowej ochrony danego gatunku lub siedliska w Polsce. Suma tych propozycji oraz obszary zaproponowane Rząd stanowią optymalną sieć obszarów, które powinny zostać włączone do Europejskiej Sieci Ekologicznej Natura 2000. W październiku 2009 roku opublikowana została ostateczna lista obszarów proponowanych do włączenia do Europejskiej Sieci Ekologicznej Natura 2000. W granice proponowanego Specjalnego Obszaru Ochrony Siedlisk „Ostoja Piska” włączono część terenów objętych zmianami Studium uwarunkowań i kierunków zagospodarowania przestrzennego miasta i gminy Pisz w części objętej w części wsi Kwik. Bezpośrednio przy południowej granicy gminy na terenach doliny Pisy zaproponowano Specjalny Obszar Ochrony Siedlisk „Dolina Pisy” – patrz rys. 4.



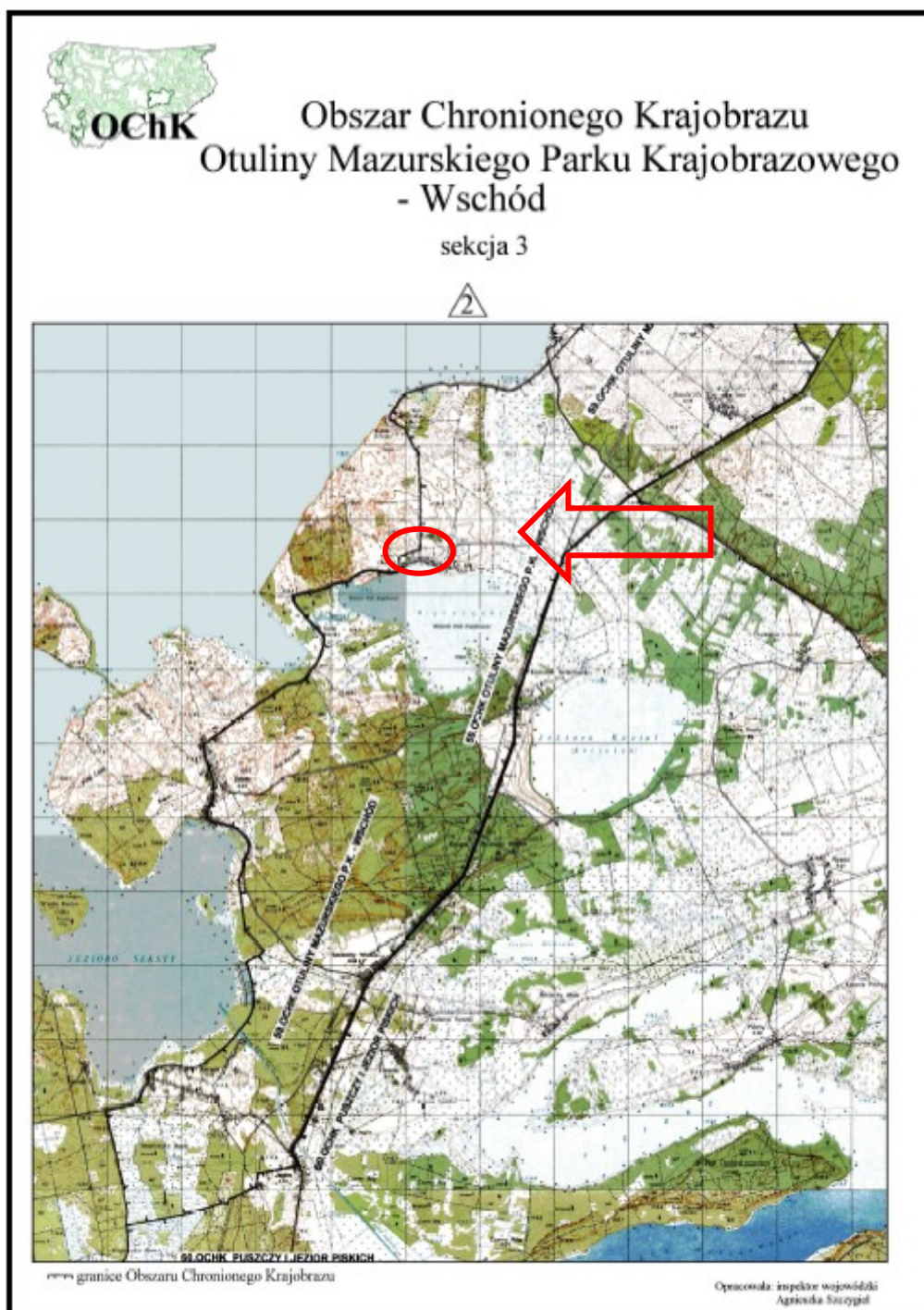
**Rys. 5 Położenie obszaru wsi Kwik w stosunku do granic Specjalnego Obszaru Ochrony Siedlisk „Ostoja Piska”.**

**Realizacja ustaleń analizowanej zmiany Studium nie będzie źródłem znaczących niekorzystnych oddziaływań na ostoję „Puszcza Piska”.** Można prognozować, że poprzez realizację planowanych przedsięwzięć z zakresu obsługi ruchu turystycznego, w szczególności tych związanych z turystyką wodną zdecydowanie ograniczy się niekontrolowane biwakowanie na terenach wzdłuż brzegów przyległych jezior. W tym miejscu należy przypomnieć bardzo silny związek pomiędzy przepisami odnoszącymi się do ochrony obszarów Europejskiej Sieci Ekologicznej Natura 2000 z przepisami rozporządzenia Wojewody Warmińsko – Mazurskiego Nr 9 z dnia 26 stycznia 2006 r. w sprawie Mazurskiego Parku Krajobrazowego i Nr 151 z dnia 13 listopada 2008 r. w sprawie Obszaru Chronionego Krajobrazu Puszczy i Jezior Piskich. Przepisy rozporządzenia Wojewody w pełni chronią teren ostoi przed niewłaściwym zagospodarowaniem i użytkowaniem do czasu ustanowienia jego planu ochrony.

Tereny położone w północno – zachodniej części obszaru objętego projektem zmiany Studium, włączone zostały w granice Mazurskiego Parku Krajobrazowego (rys. 6). Na terenie Parku obowiązują zakazy i ograniczenia zawarte w Rozporządzeniu Wojewody Warmińsko -Mazurskiego nr 9 z dnia 26 stycznia 2006 r w sprawie Mazurskiego Parku Krajobrazowego (Dz. Urz. Woj. Warmińsko - Mazurskiego Nr 20, poz. 506 z dnia 30 stycznia 2006 r.), a wśród nich:



- realizacji przedsięwzięć mogących znacząco oddziaływać na środowisko w rozumieniu art. 51 ustawy z dnia 27 kwietnia 2001 roku - Prawo ochrony środowiska (Dz. U. Nr 62, poz. 627, z późn. zm. 1),
- umyślnego zabijania dziko występujących zwierząt, niszczenia nor, legowisk, innych schronień i miejsc rozrodu oraz tarlisk i złożonej ikry, z wyjątkiem amatorskiego połowu ryb oraz wykonywania czynności w ramach racjonalnej gospodarki rolnej, leśnej rybackiej i łowieckiej,
- likwidowania i niszczenia zadrzewień śródpolnych, przydrożnych i nadwodnych, jeżeli nie wynikają z potrzeby ochrony przeciwpowodziowej lub zapewnienia bezpieczeństwa ruchu drogowego lub wodnego lub budowy, odbudowy, utrzymania, remontów lub naprawy urządzeń wodnych,
- pozyskiwania do celów gospodarczych skał, w tym torfu, oraz skamieniałości, w tym kopalnych szczątków roślin i zwierząt, a także minerałów i bursztynu,
- wykonywania prac ziemnych trwale zniekształcających rzeźbę terenu, z wyjątkiem prac związanych z zabezpieczeniem przeciwsztormowym, przeciwpowodziowym lub przeciwoświsiskowym lub budową, odbudową, utrzymaniem, remontem lub naprawą urządzeń wodnych,
- dokonywania zmian stosunków wodnych, jeżeli zmiany te nie służą ochronie przyrody lub racjonalnej gospodarce rolnej, leśnej, wodnej lub rybackiej,
- budowania nowych obiektów budowlanych w pasie szerokości 100 m od linii brzegów rzek, jezior i innych zbiorników wodnych, z wyjątkiem obiektów służących turystyce wodnej, gospodarce wodnej lub rybackiej,
- likwidowania, zasypywania i przekształcania zbiorników wodnych, starorzeczy oraz obszarów wodno-błotnych,
- wylewania gnojowicy, z wyjątkiem nawożenia własnych gruntów rolnych,
- prowadzenia chowu i hodowli zwierząt metodą bezściółkową,
- utrzymywania otwartych rowów ściekowych i zbiorników ściekowych,
- organizowania rajdów motorowych i samochodowych,
- używania łodzi motorowych i innego sprzętu motorowego na otwartych zbiornikach wodnych.



Źródło: rozporządzenie Wojewody Warmińsko - mazurskiego

**Rys. 6. Północne fragmenty gminy włączone w granice Mazurskiego Parku Krajobrazowego, Obszarów Chronionego Krajobrazu Puszczy i Jezior Piskich oraz Otuliny Mazurskiego Parku Krajobrazowego - Wschód**

Ustalenia zmiany Studium uwarunkowań i kierunków zagospodarowania przestrzennego miasta i gminy Pisz w części objętej w części wsi Kwik zgodne są z zapisami Rozporządzenia Wojewody Warmińsko – Mazurskiego Nr 151 z dnia 13 listopada 2008 r. w sprawie Obszaru Chronionego Krajobrazu Puszczy i Jezior Piskich. Skutki środowiskowe realizacji

analizowanych zmian Studium na terenach włączonych w granice Obszaru powinny zostać skompensowane poprzez realizację stosownych zapisów planów miejscowych, które na ich podstawie zostaną sporządzone. Zapisy te powinny nakazywać:

**ustalenia ogólne:**

- zastosowanie materiałów naturalnych do umocnienia brzegów rzeki na odcinkach przeznaczonych na cele rekreacyjno – wypoczynkowych i obsługi turystyki wodnej,
- zachowanie jako powierzchni biologicznie czynnej na terenach położonych bezpośrednio przy brzegu rzeki wykorzystywanych turystycznie,
- wykluczenie lokalizacji trwałych obiektów służących obsłudze turystyki wodnej
- wykluczenie trwałego grodzenia terenów przeznaczonych pod funkcje obsługi turystyki wodnej położone w sąsiedztwie brzegu jeziora Białoławki,
- wszelkie prace budowlane na terenach terenów przeznaczonych pod funkcje obsługi turystyki wodnej położone w sąsiedztwie brzegu jeziora Białoławki, należy prowadzić poza okresem lęgowym ptaków, to jest po 15 lipca.

**ustalenia szczegółowe**

- wprowadzenie nakazu wydzielania nowych działek o powierzchni nie mniejszej niż 1000 m<sup>2</sup>;
- zachowanie wysokiego udziału terenu biologicznie czynnego w ogólnej powierzchni wydzielanych działek - nie mniej niż 70 %;
- wprowadzenie obowiązku nowych zadrzewień i zakrzewień zgodnych z miejscowymi warunkami siedliskowymi jedynie w formie grup drzew i krzewów;
- utworzenie lokalnej, silnej biotycznie strefy ekotonowej wzdłuż granicy lasu od strony planowanych terenów zabudowy zgodnych z warunkami siedliskowymi i gatunkami wchodzącymi w skład drzewostanu przyległego lasu;
- maksymalne ograniczenie stosowania szczelnych, nieprzepuszczalnych nawierzchni dla utwardzenia dróg dojazdowych do poszczególnych budynków i wydzielonych działek oraz miejsc postojowych dla samochodów;
- propagowanie stosowania niskoemisyjnych źródeł ciepła lub innych źródeł energii odnawialnej;
- wprowadzenie nakazu stosowania szczelnych, monolitycznych bezodpływowych zbiorników na ścieki bytowe do czasu realizacji zbiorczych układów kanalizacji sanitarnej z całkowitym wykluczeniem przydomowych oczyszczalni ścieków z drenażem rozsączającym
- wprowadzenia nakazu zagospodarowania wód opadowych dachów obiektów kubaturowych i ich wykorzystania do nawodnienia ogródków przydomowych, trawników czy zieleńców;

- wprowadzenie nakazu zebrania wierzchniej warstwy grunty (pokrywy glebowej) w celu jego późniejszego wykorzystania do prac pielęgnacyjno – porządkowych, w szczególności na terenach dotychczas wykorzystywanych rolniczo, a przeznaczonych na cele nierolnicze.

## **6. Informacje o możliwym transgranicznym oddziaływaniu skutków realizacji zmiany Studium uwarunkowań i kierunków zagospodarowania przestrzennego miasta i gminy Pisz w części wsi Kwik.**

Gmina Pisz i jej najbliższe otoczenie nie sąsiaduje bezpośrednio z terytoriami państw ościennych. Skutki realizacji zmiany Studium uwarunkowań i kierunków zagospodarowania przestrzennego gminy Pisz nie będą więc mieć znaczenia transgranicznego w rozumieniu art. 58 ustawy Prawo ochrony Środowiska. Należy dodać, że **włączenie doliny Pisy do regionalnego systemu obszarów cennych przyrodniczo i objęcie jej kompleksową ochroną bardzo korzystnie wpływa na stan czystości Wielkich Jezior Mazurskich oraz Kanału Mazurskiego, który jest dopływem Ławy już na terytorium Federacji Rosyjskiej.**

## **Wnioski**

W analizowanej zmianie Studium uwarunkowań i kierunków zagospodarowania przestrzennego miasta i gminy Pisz uwarunkowania wynikające z wielkości zasobów przyrodniczych, presji na środowisko i jego jakość, zostały scharakteryzowane w sposób wystarczający i obszerny. Korzystny wpływ na środowisko będzie miała większość zapisów Studium, w tym:

- ochrona różnorodności biologicznej, poprzez zachowanie znacznej części terenu w dotychczasowym użytkowaniu,
- zachowanie spójności struktur przyrodniczych i systemu obszarów chronionych.

Zapisy Studium uwarunkowań i kierunków zagospodarowania przestrzennego miasta i gminy Pisz realizują wnioski zawarte w innych dokumentach planistycznych, strategicznych i programach oraz uwzględniają wyniki prognoz oddziaływania na środowisk tych dokumentów.